

## VENTAS MINORISTAS CAYERON 15,6% EN NOVIEMBRE Y LAS PYMES PIDEN AYUDA

Se trata del descenso más marcado del 2018. El 83,3% de los negocios registraron bajas anuales, y los comercios acumulan once meses consecutivos de ventas en baja con un promedio anual de -5,8%. Desde CAME piden se relance el Ahora 12 sin interés, tasas diferenciales para las pymes y que en 2019 el Congreso sancione una reforma laboral que permita bajar la presión de las contribuciones patronales. El canal de venta con mejores resultados en el mes fue el online.

El mercado estuvo con muy bajo movimiento en noviembre y las cantidades vendidas cayeron 15,6% frente a igual mes del año pasado\*. Ni siquiera con promociones y cuotas se logró despertar el ánimo de consumo de la gente, que se mantuvo extremadamente cauta. Incide el elevado stock de deudas que acumulan las familias con las tarjetas de créditos y las subas de intereses, que están provocando un fuerte desplazamiento de masa de dinero que debería ir a consumo hacia el sistema financiero.

En noviembre el 83,3% de los comercios consultados tuvieron bajas anuales en sus ventas (76,4% en octubre). Sólo 8,9% crecieron (17,4% en octubre) y el 7,8% se mantuvo sin cambios. Los descensos más profundos se registraron en la venta minorista de muebles con un declive anual de 23,5% (siempre medidas en cantidades), seguida por Electrodomésticos y Artículos Electrónicos (-21,8%).

La cercanía de fin de año en un mercado que no se reactiva genera preocupación e incertidumbre en el sector. Algunos empresarios están siendo muy prudentes al estimar el stock para diciembre, aún al riesgo de que si la plaza se activa se queden sin mercadería para vender. "Tenemos muchos stock acumulado", coinciden en los sectores calzado y textil donde la rotación es fundamental.

Un canal de venta con mejores resultados en el mes, fue el online. Las ventas en esa modalidad descendieron 4,5% frente al mismo mes del año pasado, aunque todavía son pocos los negocios que utilizan esa vía y baja la incidencia en el consumo total.

Para diciembre los empresarios esperan un aumento en las ventas, ayudadas por el buen clima festivo y los acuerdos entre comercios y tarjetas para dar facilidades de pago. Pero dependerá también de la disponibilidad de efectivo y lograr las mejores tasas de financiamiento.

*\*A partir de octubre se vuelven a informar las ventas en cantidades vendidas por las dificultades para obtener información completa de ventas corrientes en los comercios*

**Variación interanual de las Ventas Minoristas en noviembre**  
En unidades vendidas

Rubro	Ventas en locales físicos	
	Noviembre'18 Vs Noviembre'17	11 meses de 2018 vs 11 meses de 2017
Alimentos y Bebidas	-9,3%	-3,1%
Bazar y Regalos	-19,2%	-6,8%
Bijouterie	-19%	-6,9%
Calzados	-17,4%	-6,8%
Deportes y art. de recreación	-18,9%	-6,6%
Electrodomésticos y Electrónicos	-21,8%	-7,2%
Farmacias	-10,7%	-4,7%
Ferreterías y Materiales Eléctricos	-20,9%	-7,4%
Joyerías y Relojerías	-14,1%	-7,6%
Juguetería, rodados y Librerías	-14,6%	-5,1%
Marroquinería	-16,8%	-8,1%
Materiales para la construcción	-12,9%	-5,1%
Muebles	-23,5%	-7,7%
Neumáticos	-16,3%	-5,6%
Perfumería y cosmética	-10,4%	-3,2%
Textil – Blanco	-20,7%	-7,9%
Textil – Indumentaria	-14,2%	-6,4%
<b>Promedio Ponderado</b>	<b>-15,6%</b>	<b>-5,8%</b>
<b>Promedio Simple</b>	<b>-16,5%</b>	<b>-6,2%</b>

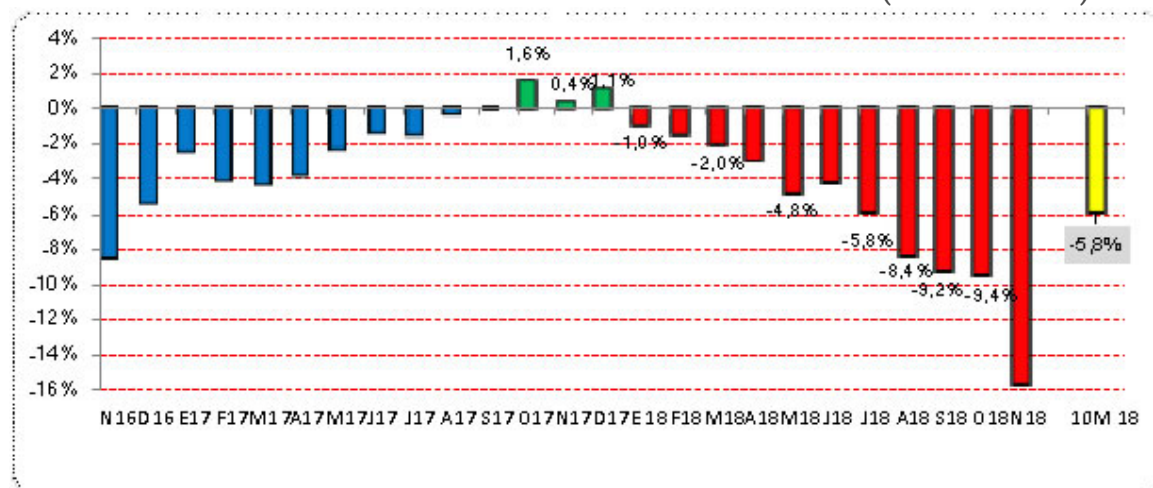
### Consideraciones Generales

- Las ventas minoristas bajaron 15,6% en noviembre 2018 frente a igual fecha de 2017. Los comercios cumplieron así once meses consecutivos en baja con un descenso anual de 5,8%.
- Con la excepción de Alimentos y bebidas, todos los rubros relevados tuvieron caídas anuales de dos dígitos en sus cantidades vendidas.
- En 'Mueblerías', las ventas cayeron 23,5% en cantidades frente al mismo mes del año pasado y acumulan un declive de 7,7% en lo que va del año. Se despachó poco y nada. Casi todo el movimiento se limitó a consultas. Los locales pusieron ofertas y fueron muy cuidadosos con los traslados de costos a precios, pero igual las familias frente a las dificultades de ingresos postergaron compras en ese ramo.
- En 'Alimentos y Bebidas', las ventas en cantidades declinaron 9,3% anual y suman una caída de 3,1% en once meses del año. Hubo poca actividad en los almacenes de barrios, la gente se volcó a productos económicos, prescindió por ejemplo de bebidas, postres, y productos complementarios y se movió rápido reemplazando unos por otros en la medida que los precios lo favorecieran.
- En 'Indumentaria', las ventas descendieron 14,2% frente al mismo mes del 2017 y reúnen así una baja de 6,4% en los once meses del año (en cantidades). "El sector textil está muy complicado, sin financiación y sin crédito, la cadena de pago está complicada. No se observa liquidez en la calle. Los comercios estamos todos en la búsqueda de nichos de mercado para cubrir costos fijos", explicó Horacio Ernesto del Burgo, Presidente de la Cámara Argentina de Innovación Textil y Afines (CAITA). Sin embargo, al igual que otros empresarios del sector dijo que "de cara a las fiestas y a la Semana de la Moda, se espera un repunte de las ventas". La Semana de la Moda se

llevará a cabo del 6 al 9 de diciembre y alcanzará a 38.577 comercios adheridos al Ahora 12, que podrán operar en 3 cuotas sin interés y habrá hasta con un 35% de descuento en indumentaria marroquinería y calzado.

- En 'Ferreterías y materiales eléctricos', las ventas descendieron 20,9% frente al mismo mes del año pasado y sumando un desliz de 7,4% en lo que va del año.
- Por regiones, si bien todas las zonas del país se vieron igualmente afectadas por las profundas caídas en las ventas minoristas, las menos acentuadas fueron en el Noreste Argentino (NEA) con una baja de 14,2%. En CABA y provincia de Buenos Aires, en cambio, las ventas descendieron 17,4%.

**Variación anual de las ventas minoristas en locales físicos (en cantidades)**



### Anexo metodológico

- El relevamiento para evaluar la evolución interanual de las ventas minoristas en septiembre 2018 se realizó entre el lunes 26 de noviembre y el sábado 1 de diciembre.
- Se cubrió un universo de 2.000 comercios pymes de Ciudad de Buenos Aires, Gran Buenos Aires, y el interior del país, en los principales rubros que concentran la venta minorista familiar.
- El estudio se efectuó en los negocios chicos y medianos, localizados en calles y avenidas comerciales de ciudades pequeñas, medianas y grandes a través de un equipo de 30 encuestadores localizados en las capitales de cada provincia, en CABA y en Gran Buenos Aires (con encuestadores en zona norte, sur y oeste).
- Para calcular la variación anual promedio de las ventas, se utilizó un promedio ponderado. La consideración de cada rubro se estimó de acuerdo al Censo Económico 2004/05 y datos relevados por CAME para conocer la distribución del consumo.
- Desde septiembre 2017 se comenzó a medir a precios constantes empalmándola con la serie traicional de cantidades vendidas. La decisión de empalme se tomó tras analizar durante meses que la información que brindan los comercios sobre ventas en cantidades es una proxy intuitiva de su venta a precios constantes. En la nueva metodología se le continúa preguntando por cantidades, pero se agrega la pregunta de facturación.

• A partir de agosto de 2018, se juntaron los rubros materiales eléctricos y ferreterías, ya especialmente en el interior, muchos comercios venden ambos productos juntos. A su vez, el ramo golosinas, que abarca principalmente kioscos y maxikioscos, se integró a Alimentos y Bebidas, ya que muchos de estos locales vienen incorporando mini almacenes a la oferta cotidiana.

#### Ventas minoristas en noviembre 2018

<b>VENTAS EN LOCALES</b>	<b>Ponderadores</b>	<b>Variación i.a. en unidades vendidas</b>	<b>Comercios relevados</b>
Alimentos y Bebidas	19,7%	-9,3%	200
Bazar y Regalos	3%	-19,2%	100
Bijouterie	3%	-19,0%	100
Calzados	5,1%	-17,4%	100
Deportes	4,5%	-18,9%	100
Electrodomésticos y art. electrónicos	8,9%	-21,8%	100
Farmacias	5%	-10,7%	100
Joyería y Relojería	4,7%	-20,9%	100
Juguetería	3%	-14,1%	100
Marroquinería	5,8%	-14,6%	100
Materiales eléctricos y Ferreterías	2,8%	-16,8%	80
Materiales para la construcción	4,3%	-12,9%	100
Muebles de Oficina y Hogar	6,6%	-23,5%	100
Neumáticos	3,5%	-16,3%	70
Perfumería	2,6%	-10,4%	70
Textil – Blanco	4%	-20,7%	100
Textil – Indumentaria	13,5%	-14,2%	200
<b>Promedio ponderado</b>	<b>100%</b>	<b>-15,6%</b>	<b>2000</b>
<b>Promedio simple</b>		<b>-16,5%</b>	

#### Serie del Índice de Ventas Minoristas

<b>Mes</b>	<b>IVM Ene 09 =100</b>	<b>Variación i.a</b>	<b>Variación mensual</b>	<b>Mes</b>	<b>IVM Ene 09 =100</b>	<b>Variación i.a</b>	<b>Variación mensual</b>
E09	100	-12,1%	-48,3%	D13	272,3	1,6%	80,8%
F09	95,9	-14,6%	-4,1%	E14	118	-3,8%	-56,7%
M09	113,6	-14,8%	18,5%	F14	97,8	-6,5%	-17,1%
A09	121,9	-13,3%	7,3%	M14	110,7	-7,2%	13,1%
M09	136,9	-10,5%	12,3%	A14	111,9	-7,5%	1,1%
J09	138,7	-10,6%	1,3%	M14	120,5	-8,3%	7,7%
J09	138,7	-16,1%	0%	J14	137,9	-8,8%	14,4%
A09	130,5	-3,2%	-5,9%	J14	136,9	-9,6%	-0,7%
S09	125,3	-9,8%	-4%	A14	121,6	-9,3%	-11,1%
O09	157,3	-6,6%	25,5%	S14	119,4	-8,2%	-1,8%
N09	140,3	3%	-10,8%	O14	168,1	-5,3%	40,8%
D09	206,9	6,9%	47,5%	N14	143,2	-4,9%	-14,8%
E10	104,4	4,4%	-49,5%	D14	277,7	2%	93,9%
F10	98,7	2,9%	-5,5%	E15	119,8	1,5%	-56,9%
M10	118	3,8%	19,5%	F15	100,6	2,8%	-16%
A10	126,3	3,6%	7,1%	M15	113,1	2,2%	12,5%
M10	143,2	4,6%	13,4%	A15	113,7	1,6%	0,5%

J10	155,2	11,9%	8,4%	M15	122,5	1,7%	7,8%
J10	148,4	7%	-4,4%	J15	140,3	1,8%	14,5%
A10	136,4	4,5%	-8,1%	J15	139,2	1,7%	-0,8%
S10	130,4	4,1%	-4,4%	A15	124,5	2,4%	-10,5%
O10	166,5	5,9%	27,7%	S15	122,3	2,4%	-1,8%
N10	150,4	7,2%	-9,7%	O15	172,6	2,7%	41,2%
D10	234,6	13,4%	56%	N15	145,5	1,6%	-15,7%
E11	114,1	9,3%	-51,4%	D15	286,3	3,1%	96,7%
F11	106,1	7,5%	-7%	E16	117	-2,3%	-59,1%
M11	126	6,8%	18,8%	F16	96,1	-4,5%	-17,9%
A11	134	6,1%	6,4%	M16	106,6	-5,8%	10,9%
M11	151,4	5,7%	13%	A16	106,2	-6,6%	-0,4%
J11	165,2	6,4%	9,1%	M16	111,2	-9,2%	4,8%
J11	157,8	6,3%	-4,5%	J16	126,6	-9,8%	13,8%
A11	144,3	5,8%	-8,5%	J16	127,9	-8,1%	1,1%
S11	138,4	6,1%	-4,1%	A16	115,3	-7,4%	-9,9%
O11	176,9	6,2%	27,8%	S16	112,8	-7,7%	-2,1%
N11	159,1	5,8%	-10%	O16	158,4	-8,2%	40,4%
D11	256,9	9,5%	61,5%	N16	133,2	-8,5%	-16%
E12	120,6	5,7%	-53,1%	D16	270,9	-5,4%	103,4%
F12	108,1	1,9%	-10,4%	E17	114,1	-2,5%	-57,9%
M12	123,5	-2%	14,2%	F17	92,1	-4,1%	-19,3%
A12	129,2	-3,6%	4,7%	M17	101,9	-4,4%	10,6%
M12	141,4	-6,6%	9,4%	A17	102,1	-3,8%	0,3%
J12	153,9	-6,8%	8,9%	M17	108,6	-2,4%	6,3%
J12	148	-6,2%	-3,9%	J17	124,8	-1,4%	15%
A12	136,8	-5,2%	-7,6%	J17	125,9	-1,6%	0,8%
S12	132	-4,6%	-3,5%	A17	115	-0,3%	-8,7%
O12	172,8	-2,3%	30,9%	S17	112,7	-0,1%	-1,9%
N12	154,2	-3,1%	-10,8%	O17	161	1,6%	42,8%
D12	268	4,3%	73,8%	N17	133,7	0,4%	-16,9%
E13	122,7	1,7%	-54,2%	D17	273,8	1,1%	104,8%
F13	104,6	-3,2%	-14,7%	E18	113	-1%	-58,8%
M13	119,3	-3,4%	14%	F18	90,7	-1,5%	-19,7%
A13	120,9	-6,4%	1,4%	M18	99,8	-2,0%	10%
M13	131,4	-7,1%	8,6%	A18	99,1	-3,0%	-0,8%
J13	151,2	-1,8%	15,1%	M18	103,4	-4,8%	4,3%
J13	151,4	2,3%	0,2%	J18	119,6	-4,2%	15,7%
A13	134,1	-2%	-11,4%	J18	118,6	-5,8%	-0,8%
S13	130,1	-1,5%	-3%	A18	105,3	-8,4%	-11,2%
O13	177,5	2,7%	36,5%	S18	102,4	-9,2%	-2,8%
N13	150,6	-2,3%	-15,1%	O18	145,8	-9,4%	42,5%
				N18	112,8	-15,6%	-22,6%

Ciudad Autónoma de Buenos Aires, 2 de diciembre de 2018