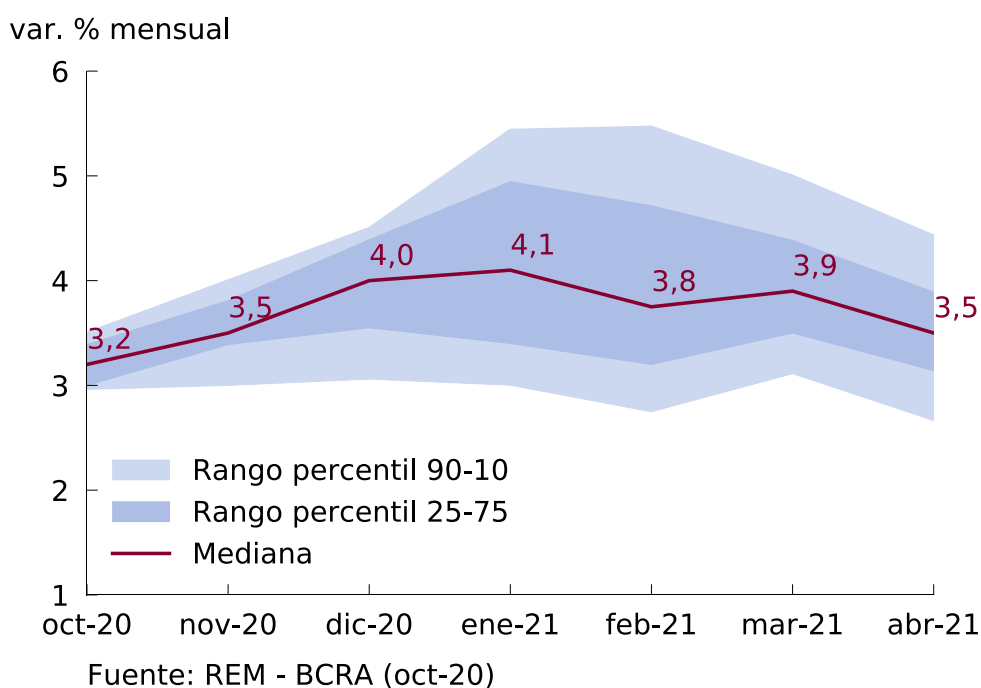


# 1. Precios minoristas

## 1.1 Índice de Precios al Consumidor (IPC) – Nivel General

Quienes analizan la evolución de las distintas variables económicas revisaron sus previsiones de inflación nivel general. Sus estimaciones<sup>2</sup> de corto plazo indican que la tasa de inflación mensual sería de 3,2% en el décimo mes del año 2020, luego de registrar una variación de 2,8% en el mes de septiembre. El promedio mensual de las variaciones esperadas entre octubre y diciembre de 2020 es de 3,6%, evidenciándose un sendero mensual ascendente hasta enero de 2021 para luego retomar una trayectoria generalmente descendente.

**Gráfico 1.1 | Expectativas de inflación mensual — IPC**



Con respecto a la última encuesta, las estimaciones para los meses más cercanos fueron ajustadas a la baja, mientras que se incrementaron los guarismos mensuales de los primeros meses de 2021. Se proyecta para octubre una variación de 3,2% mensual (-0,3 p.p. respecto de la encuesta previa), en noviembre de 3,5% (-0,3 p.p.), en diciembre de 4,0% (sin cambios), en enero de 4,1% (+0,1 p.p.), en febrero 3,8% (+0,3 p.p.) y 3,9% en marzo (+0,1 p.p.).

<sup>2</sup> Salvo especificación contraria los resultados del REM referirán a la mediana de los pronósticos. Ver Sección 7.

### Cuadro 1.1 | Expectativas de inflación mensual — IPC

Precios minoristas (IPC nivel general)							
Período	Referencia	Mediana (REM oct-20)	Dif. con REM anterior*		Promedio (REM oct-20)	Dif. con REM anterior*	
oct-20	var. % mensual	3,2	-0,3	(4)	3,2	-0,2	(4)
nov-20	var. % mensual	3,5	-0,3	(3)	3,6	0,0	(4)
dic-20	var. % mensual	4,0	0,0	(1)	3,9	-0,1	(2)
ene-21	var. % mensual	4,1	+0,1	(1)	4,2	+0,3	(1)
feb-21	var. % mensual	3,8	+0,3	(1)	4,0	+0,3	(1)
mar-21	var. % mensual	3,9	+0,1	(1)	4,0	+0,2	(1)
abr-21	var. % mensual	3,5	-		3,5	-	

\*Comparación en relación al relevamiento previo, pudiendo no coincidir exactamente por efecto de redondeo. El número entre paréntesis indica por cuántos relevamientos consecutivos se mantiene la misma tendencia.

Fuente: REM - BCRA (oct-20)

Para diciembre de 2020, quienes participan del REM proyectaron que la inflación (nivel general) alcanzará 35,8% i.a., disminuyendo en 1,2 p.p. respecto de la previsión proyectada en el relevamiento previo. Consecuentemente, dicha previsión para 2020 resultaría 18,0 p.p. inferior a la variación registrada en diciembre de 2019 (53,8% i.a.). Por otra parte, elevaron los pronósticos de inflación para 2021, llegando a 48,9% i.a. (+1,4 p.p. respecto del REM previo) y proyectaron un descenso hasta 35,9% i.a. en 2022 (+0,3 p.p. respecto de la encuesta anterior).

### Cuadro 1.2 | Expectativas de inflación anual — IPC

Precios minoristas (IPC nivel general)							
Período	Referencia	Mediana (REM oct-20)	Dif. con REM anterior*		Promedio (REM oct-20)	Dif. con REM anterior*	
2020	var. % i.a.; dic-20	35,8	-1,2	(6)	35,8	-0,6	(6)
Próx. 12 meses	var. % i.a.	52,1	+1,6	(1)	50,3	+0,6	(1)
2021	var. % i.a.; dic-21	48,9	+1,4	(8)	48,9	+2,0	(2)
Próx. 24 meses	var. % i.a.	37,6	-1,3	(2)	40,1	0,0	(1)
2022	var. % i.a.; dic-22	35,9	+0,3	(9)	38,3	0,0	(1)

\*Comparación en relación al relevamiento previo, pudiendo no coincidir exactamente por efecto de redondeo. El número entre paréntesis indica por cuántos relevamientos consecutivos se mantiene la misma tendencia.

Fuente: REM - BCRA (oct-20)

La previsión de inflación para los próximos 12 meses aumentó, ubicándose en 52,1% i.a. (+1,6 p.p. respecto de la encuesta pasada). Contrariamente, disminuyó hasta 37,6% i.a. la inflación proyectada para los próximos 24 meses —la variación esperada entre noviembre de 2021 y octubre de 2022— (-1,3 p.p. respecto del REM previo).