



Comercio exterior
Vol. 5, n° 6



Intercambio comercial argentino

Cifras estimadas de febrero de 2021



Ministerio de Economía
Argentina

Instituto Nacional de
Estadística y Censos
República Argentina



Informes técnicos. Vol. 5, nº 55

ISSN 2545-6636

Comercio exterior. Vol. 5, nº 6

Intercambio comercial argentino

Cifras estimadas de febrero de 2021

ISSN 2545-6644

Instituto Nacional de Estadística y Censos (INDEC)

Queda hecho el depósito que fija la ley nº 11.723

Dirección: Marco Lavagna

Dirección Técnica: Pedro Ignacio Lines

Dirección de Gestión: Alejandro Cristian García

Dirección Nacional de Difusión y Comunicación: María Silvina Viazzi

Coordinación de Producción Gráfica y Editorial: Marcelo Costanzo

Este informe técnico fue producido por los equipos de trabajo de:

Dirección Nacional de Estadísticas del Sector Externo

Silvia Alejandra Amiel

Dirección de Estadísticas del Comercio Exterior

María Inés Dalton



Esta publicación utiliza una licencia Creative Commons.
Se permite su reproducción con atribución de la fuente.

Buenos Aires, marzo de 2021

Signos convencionales:

* Dato provisorio

e Dato estimado por extrapolación, proyección

i Dato estimado por imputación

u Dato de calidad inferior al estándar

- Cero absoluto

. Dato no registrado

... Dato no disponible a la fecha de presentación de los resultados

/// Dato que no corresponde presentar

s Dato confidencial por aplicación de las reglas del secreto estadístico

Publicaciones del INDEC

Las publicaciones editadas por el Instituto Nacional de Estadística y Censos pueden ser consultadas en www.indec.gob.ar y en el Centro Estadístico de Servicios, ubicado en Av. Presidente Julio A. Roca 609 C1067ABB, Ciudad Autónoma de Buenos Aires, Argentina. El horario de atención al público es de 9:30 a 16:00.

También pueden solicitarse al teléfono (54-11) 5031-4632

Correo electrónico: ces@indec.gob.ar

Sitio web: www.indec.gob.ar

Twitter: [@INDECArgentina](https://twitter.com/INDECArgentina)

Facebook: [/INDECArgentina](https://www.facebook.com/INDECArgentina)

Instagram: [@indecargentina](https://www.instagram.com/indecargentina)

Spotify: [/INDECArgentina](https://open.spotify.com/track/INDECArgentina)

Calendario anual anticipado de informes:

<http://www.indec.gob.ar/indec/web/Calendario-Fecha-0>

Índice

Pág.

Resumen ejecutivo de febrero y primer bimestre de 2021	3
1. Síntesis de los resultados	7
1.1 Índices de valores, precios y cantidades y efecto de los términos del intercambio de febrero de 2021	9
1.2 Balanza comercial argentina por principales capítulos de la Nomenclatura Común del Mercosur	10
2. Exportaciones	11
3. Importaciones	14
4. Series desestacionalizadas y tendencia-ciclo.....	17
4.1 Exportaciones desestacionalizadas y tendencia-ciclo	17
4.2 Importaciones desestacionalizadas y tendencia-ciclo.....	18
5. Intercambio comercial según zonas económicas y países seleccionados.....	19
6. Análisis del primer bimestre de 2021	23
6.1 Intercambio comercial según zonas económicas y países seleccionados. Primer bimestre de 2021	24
6.2 Índices de valores, precios y cantidades y efecto de los términos del intercambio. Primer bimestre de 2021 respecto a igual período de 2020....	26
7. Exportaciones netas de productos relacionados con la soja de febrero y primer bimestre de 2021	27
8. Información complementaria	28
9. Nota metodológica	29
10. Zonas económicas	31
11. Apéndice estadístico.....	32



INDECArgentina



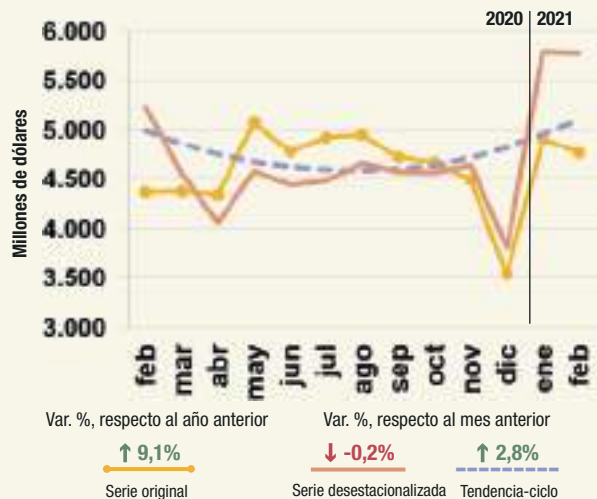
Intercambio comercial argentino

Cifras estimadas de febrero y primer bimestre de 2021

Resumen ejecutivo



Exportaciones



Importaciones



Principales socios comerciales



Brasil

Exportaciones
771 ↓ -6,8%

Importaciones
852 ↑ 23,1%

Saldo
-81



China

Exportaciones
253 ↑ 29,1%

Importaciones
865 ↑ 49,1%

Saldo
-612



Estados Unidos

Exportaciones
307 ↑ 5,1%

Importaciones
277 ↓ -17,1%

Saldo
30



Viet Nam

Exportaciones
316 ↑ 182,1%

Importaciones
82 ↑ 110,3%

Saldo
234



India

Exportaciones
247 ↑ 30,7%

Importaciones
76 ↓ -6,2%

Saldo
171



Chile

Exportaciones
222 ↓ -11,9%

Importaciones
43 ↑ 30,3%

Saldo
179



Países Bajos

Exportaciones
201 ↑ 123,3%

Importaciones
38 ↑ 11,8%

Saldo
163



Alemania

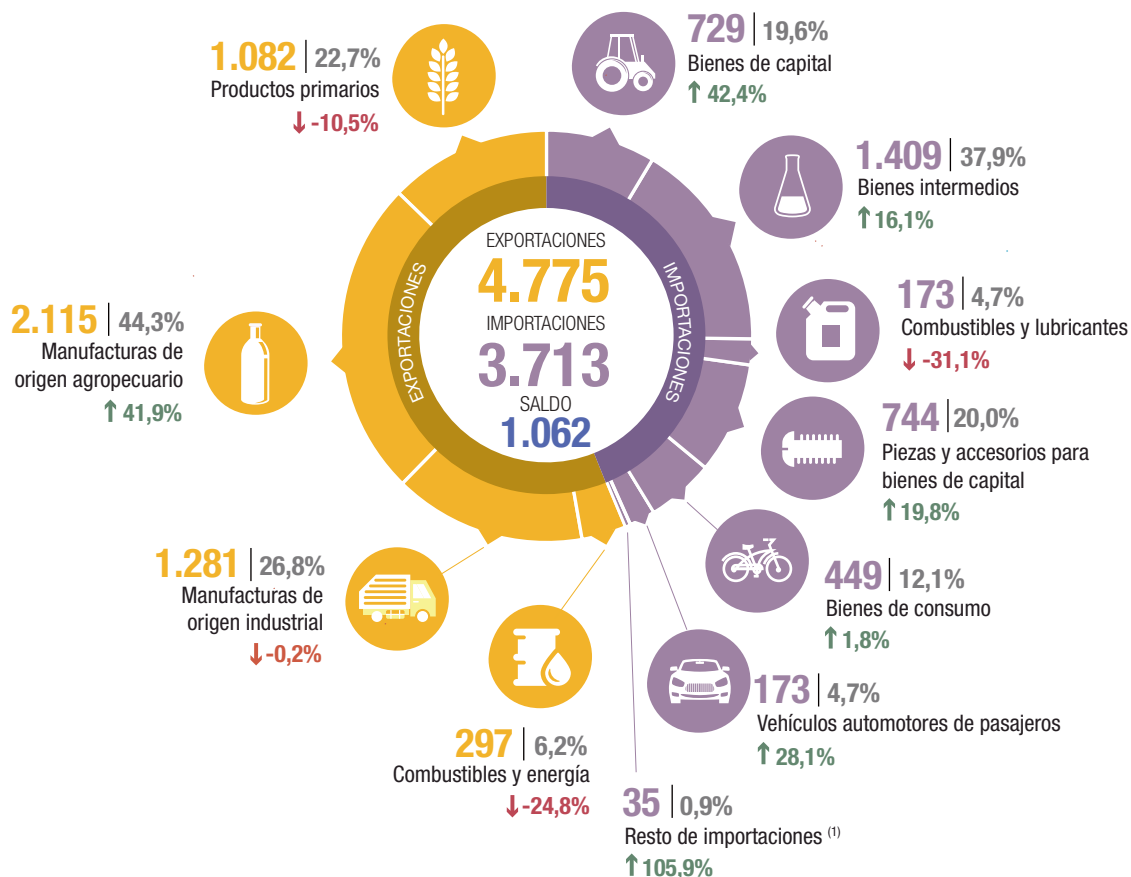
Exportaciones
52 ↓ -26,8%

Importaciones
164 ↑ 19,7%

Saldo
-112

Nota: en la selección de los socios comerciales se incluyeron zonas francas y territorios asociados. Para mayor detalle se puede acceder al Sistema de Consulta de Comercio Exterior de Bienes: https://comex.indec.gob.ar/?_ga=2.230488479.227009370.1597868680-1509903781.1592436568#/.
Fuente: INDEC, Dirección Nacional de Estadísticas del Sector Externo.

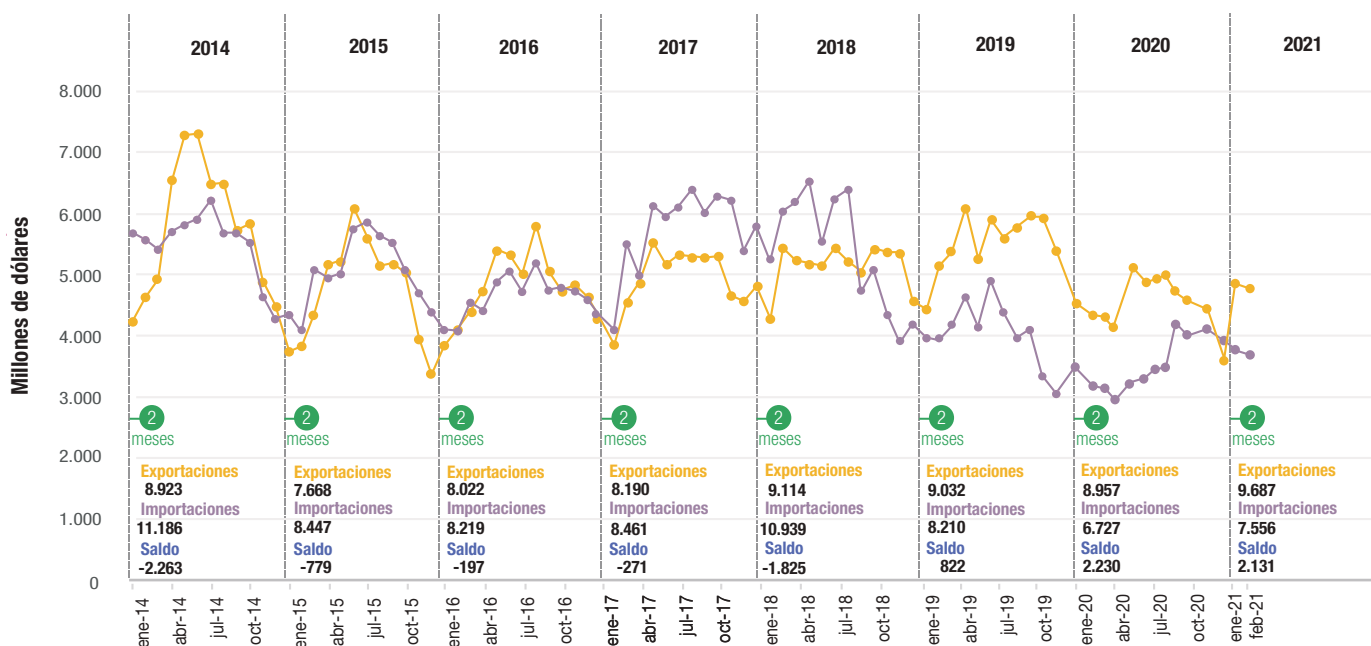
Exportaciones por grandes rubros e importaciones por usos económicos. En millones de dólares, participación y variación porcentual



↑↓ = Variación porcentual respecto a igual período del año anterior.

⁽¹⁾ Incluye bienes despachados mediante servicios postales (*courier*).

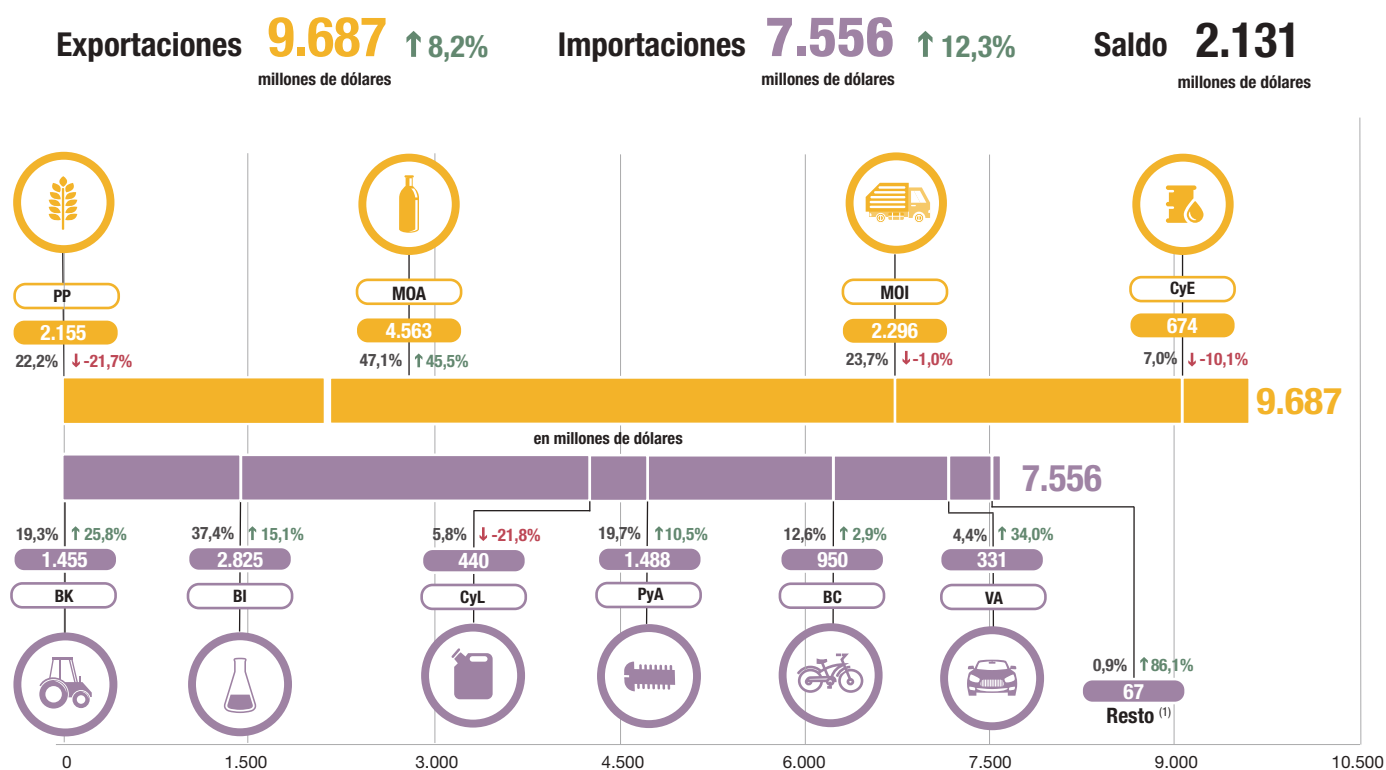
Exportaciones e importaciones, en millones de dólares. Enero 2014-febrero 2021



Fuente: INDEC, Dirección Nacional de Estadísticas del Sector Externo.

Cifras estimadas del primer bimestre de 2021

Exportaciones por grandes rubros e importaciones por usos económicos.
En millones de dólares, participación y variación porcentual



Productos primarios (PP) | Manufacturas de origen agropecuario (MOA) | Manufacturas de origen industrial (MOI) | Combustibles y energía (CyE) |

Bienes de capital (BK) | Bienes intermedios (BI) | Combustibles y lubricantes (CyL) | Piezas y accesorios para bienes de capital (PyA) | Bienes de consumo (BC) | Vehículos automotores de pasajeros (VA)

↑↓ = Variación porcentual respecto a igual período del año anterior.

Nota: ver detalle de los rubros y usos en los cuadros 5 y 7.

Fuente: INDEC, Dirección Nacional de Estadísticas del Sector Externo.

Principales socios comerciales

Principales socios comerciales

Dos meses acumulados

País	Exportaciones	Importaciones	Saldo
Brasil	1.587 ↑ 4,1%	1.612 ↑ 19,1%	-25
China	539 ↑ 12,5%	1.736 ↑ 30,5%	-1.197
Estados Unidos	578 ↑ 11,4%	625 ↓ -17,5%	-47
India	654 ↑ 50,3%	142 ↓ -23,2%	512
Viet Nam	483 ↑ 40,4%	158 ↑ 41,1%	325
Chile	459 ↓ -15,6%	88 ↑ 18,9%	371
Países Bajos	360 ↑ 94,6%	96 ↑ 29,7%	264
Alemania	93 ↓ -35,0%	344 ↑ 9,6%	-251

Nota: en la selección de los socios comerciales se incluyeron zonas francas y territorios asociados.

Para mayor detalle se puede acceder al Sistema de Consulta de Comercio Exterior de Bienes:

https://comex.indec.gob.ar/?_ga=2.230488479.227009370.1597868680-1509903781.1592436568#/.

Fuente: INDEC, Dirección Nacional de Estadísticas del Sector Externo.

Principales indicadores de comercio exterior. Febrero de 2021

Indicador	Unidad de medida	Exportación	Importación	Saldo	Intercambio
Balanza comercial					
Totales de febrero de 2021	Millones de dólares	4.775	3.713	1.062	8.488
Variación serie original respecto a febrero de 2020	%	9,1	16,4		12,1
Variación serie desestacionalizada respecto a enero de 2021	%	-0,2	1,5		
Variación tendencia-ciclo respecto a enero de 2021	%	2,8	2,8		
Índices de precios y cantidades de comercio exterior respecto a febrero de 2020					
Índices de precios	%	14,2	-2,2		
Índices de cantidades	%	-4,5	19,0		
Ganancia/pérdida de los términos del intercambio	Millones de dólares				701

Fuente: INDEC, Dirección Nacional de Estadísticas del Sector Externo.

Principales indicadores de comercio exterior. Primer bimestre de 2021

Indicador	Unidad de medida	Exportación	Importación	Saldo	Intercambio
Balanza comercial					
Totales acumulados del primer bimestre	Millones de dólares	9.687	7.556	2.131	17.243
Variación porcentual respecto al primer bimestre de 2020	%	8,2	12,3		9,9
Índices de precios y cantidades de comercio exterior respecto al primer bimestre de 2020					
Índices de precios	%	12,5	-0,4		
Índices de cantidades	%	-3,9	12,6		
Ganancia/pérdida de los términos del intercambio	Millones de dólares				1.107

Fuente: INDEC, Dirección Nacional de Estadísticas del Sector Externo.

Ranking de las principales secciones de exportación e importación, según la Nomenclatura Común del Mercosur. Febrero y primer bimestre de 2021

Secciones	Exportación		Secciones	Importación	
	Millones de dólares	Variación porcentual		Millones de dólares	Variación porcentual
Febrero de 2021					
IV-Productos de las industrias alimentarias, bebidas y tabaco	1.145	55,1	XVI-Máquinas, aparatos y material eléctrico; sus partes y accesorios	1.068	33,7
II-Productos del reino vegetal	917	-12,7	VI-Productos de industrias químicas o de las industrias conexas	648	14,5
III-Grasas y aceites animales o vegetales	529	84,3	XVII-Material de transporte	528	28,2
I-Animales vivos y productos del reino animal	487	-4,3	XV-Metales comunes y sus manufacturas	288	84,6
XVII-Material de transporte	422	-15,3	V-Productos minerales	271	2,3
VI-Productos de industrias químicas o de las industrias conexas	314	27,6	VII-Plástico, caucho y sus manufacturas	267	23,6
Primer bimestre de 2021					
IV-Productos de las industrias alimentarias, bebidas y tabaco	2.408	62,0	XVI-Máquinas, aparatos y material eléctrico; sus partes y accesorios	2.185	16,6
II-Productos del reino vegetal	1.912	-23,2	VI-Productos de industrias químicas o de las industrias conexas	1.351	8,0
III-Grasas y aceites animales o vegetales	1.186	83,9	XVII-Material de transporte	996	29,9
I-Animales vivos y productos del reino animal	978	-4,6	XV-Metales comunes y sus manufacturas	603	70,3
XVII-Material de transporte	716	-7,5	V-Productos minerales	600	1,9
V-Productos minerales	631	22,5	VII-Plástico, caucho y sus manufacturas	530	13,2

Nota: ver cuadros 4 y 16.

Fuente: INDEC, Dirección Nacional de Estadísticas del Sector Externo.

1. Síntesis de los resultados

En febrero de 2021, las exportaciones alcanzaron 4.775 millones de dólares y las importaciones, 3.713 millones de dólares. El intercambio comercial (exportaciones más importaciones) aumentó 12,1%, en relación con igual mes del año anterior, y alcanzó un valor de 8.488 millones de dólares. La balanza comercial registró un superávit de 1.062 millones de dólares.

Las exportaciones aumentaron 9,1% respecto a igual mes de 2020 (397 millones de dólares), debido principalmente a un aumento de los precios de 14,2%, en tanto las cantidades disminuyeron 4,5%. En términos desestacionalizados, las exportaciones descendieron levemente 0,2%, respecto a enero de 2021 y la tendencia-ciclo aumentó 2,8%. A nivel de rubros, las exportaciones de manufacturas de origen agropecuario (MOA) aumentaron 41,9%, las manufacturas de origen industrial (MOI) mostraron una leve baja de 0,2%, en tanto los combustibles y energía (CyE) y productos primarios (PP) disminuyeron 24,8% y 10,5%, respectivamente.

Las importaciones aumentaron 16,4% respecto a igual mes del año anterior (522 millones de dólares), principalmente por suba en las cantidades de 19,0% ya que los precios disminuyeron 2,2%. En términos desestacionalizados y tendencia-ciclo, las importaciones crecieron 1,5% y 2,8%, en cada caso, con relación a enero de 2021. Todos los usos económicos registraron variaciones positivas, salvo los combustibles y lubricantes (Cyl), que disminuyeron 31,1%. Los bienes de capital (BK) subieron 42,4%; bienes intermedios (BI), 16,1%; piezas y accesorios para bienes de capital (PyA), 19,8%; bienes de consumo (BC), 1,8%; y vehículos automotores de pasajeros (VA), 28,1%.

La balanza comercial fue de 1.062 millones de dólares, fue 125 millones de dólares inferior que la del mismo mes de 2020. Esto fue debido a que las importaciones, impulsadas por un aumento en las cantidades, superó al crecimiento de las exportaciones, cuya suba se debió principalmente al incremento de los precios.

Cuadro 1. Intercambio comercial argentino. Febrero y primer bimestre de 2020-2021

Período	Exportación				Importación				Saldo	
	2021 ^e	2020 [*]	Variación porcentual		2021 [*]	2020 [*]	Variación porcentual		2021 [*]	2020 [*]
			Igual período año anterior	Acumulado igual período año anterior			Igual período año anterior	Acumulado igual período año anterior		
	Millones de dólares		%		Millones de dólares		%		Millones de dólares	
Total anual	///	54.884	///	///	///	42.356	///	///	///	12.528
Total primer bimestre	9.687	8.957	///	8,2	7.556	6.727	///	12,3	2.131	2.231
Enero	4.912	4.579	7,3	7,3	3.844	3.535	8,7	8,7	1.068	1.044
Febrero	4.775	4.378	9,1	8,2	3.713	3.191	16,4	12,3	1.062	1.187
Marzo		4.383				3.154				1.228
Abril		4.349				2.894				1.455
Mayo		5.078				3.166				1.912
Junio		4.786				3.299				1.487
Julio		4.931				3.451				1.480
Agosto		4.955				3.508				1.446
Septiembre		4.727				4.129				598
Octubre		4.674				4.004				670
Noviembre		4.500				4.115				386
Diciembre		3.544				3.908				-364

Fuente: INDEC, Dirección Nacional de Estadísticas del Sector Externo.

Las exportaciones de febrero de 2021, analizadas a nivel de la nomenclatura común del Mercosur (NCM), cuyo valor determinó las principales diferencias fueron: harina y pellets de la extracción del aceite de soja, cuyas exportaciones fueron 411 millones de dólares superior a febrero de 2020; aceite de soja en bruto, incluso desgomado (231 millones de dólares); biodiésel y sus mezclas¹; pinturas y dibujos hechos totalmente a mano (52 millones de dólares) y aceites crudos de petróleo (45 millones de dólares). Por su parte, cayeron las exportaciones de aprovisionamiento de combustibles y lubricantes a buques y aeronaves (-121 millones de dólares); maíz en grano (-54 millones de dólares); vehículos para el transporte <= a 6 personas (-51 millones de dólares); *fuel oil* (-38 millones de dólares) y calamares y potas congelados (-34 millones de dólares), entre otras bajas (ver cuadro 5).

Respecto a los productos importados, en este período se destacaron aumentos en las compras de aglomerados de hierro por proceso de pelletización, de diámetro superior o igual a 8 mm pero inferior o igual a 18 mm (49 millones de dólares); vacunas para medicina humana acondicionadas para la venta por menor (36 millones de dólares); semielaborados de hierro, acero sin alear (33 millones de dólares); circuitos impresos con componentes eléctricos o electrónicos (30 millones de dólares); vehículos para transporte <= a 6 personas, de cilindrada > a 1.500 cm³ y <= a 3.000 cm³ (27 millones de dólares), entre otras subas. También se registraron bajas en porotos de soja excluidos para siembra (-199 millones de dólares); gas natural en estado gaseoso (-28 millones de dólares); aprovisionamiento de combustibles y lubricantes a buques y aeronaves (-18 millones de dólares), entre otras bajas (ver cuadro 8).

En febrero de 2021, las exportaciones netas de los principales productos y subproductos derivados del cultivo de la soja (porotos de soja, excluidos para siembra; aceite de soja en bruto; harina y pellets de la extracción del aceite de soja; y biodiésel y sus mezclas) registraron un superávit de 1.440 millones de dólares, 904 millones de dólares superior a febrero de 2020. Esto fue producto de subas de 705 millones de dólares de las exportaciones y una baja de 199 millones de dólares en las importaciones (ver sección 7).²

Las exportaciones netas (exportaciones menos importaciones) del capítulo 87 –vehículos automóviles, tractores, velocípedos y demás vehículos terrestres; sus partes y accesorios– presentaron, en febrero, un saldo negativo de 66 millones de dólares, mientras que, en igual período del año anterior, habían presentado un superávit de 101 millones de dólares. Las exportaciones disminuyeron 71 millones de dólares y las importaciones aumentaron 96 millones de dólares, respecto de igual mes del año anterior.

En febrero, los principales destinos de las exportaciones argentinas fueron: Brasil, Viet Nam, Estados Unidos, China, India, Chile, Países Bajos, Indonesia, Bangladesh, e Irán, en ese orden, que en conjunto acumularon el 57,8% del total de ventas externas.

Por su parte, los principales países de origen de las importaciones fueron: China, Brasil, Estados Unidos, Alemania, Tailandia, Italia, Viet Nam, India, Japón y Bolivia, que representaron el 71,8% del total de compras al exterior.

Los superávits más importantes de febrero correspondieron al comercio con Viet Nam (235 millones de dólares), Chile (179 millones de dólares), India (171 millones de dólares), Países Bajos (163 millones de dólares), Indonesia (160 millones de dólares), Bangladesh (141 millones de dólares), Irán (121 millones de dólares), Argelia (102 millones de dólares), Egipto (92 millones de dólares) y Perú (86 millones de dólares).

Los déficits más importantes se registraron con China (-612 millones de dólares), Alemania (-111 millones de dólares), Brasil (-82 millones de dólares), Tailandia (-75 millones de dólares), Italia (-65 millones de dólares), Japón (-59 millones de dólares), México (-31 millones de dólares), Taiwán (-29 millones de dólares), Bolivia (-21 millones de dólares) y Turquía (-21 millones de dólares).

¹ No se presenta el dato en virtud de dar cumplimiento con el secreto estadístico.

² Se encuentran para descargar las bases de datos históricas de soja y subproductos, mensuales y acumuladas según país, en dólares y kilos, que se encuentra disponible en el Sistema de Consulta de Comercio Exterior de Bienes: https://comex.indec.gob.ar/?_ga=2.85762393.1346510258.1611573056-1509903781.1592436568#/database.

1.1 Índices de valores, precios y cantidades y efecto de los términos del intercambio de febrero de 2021

Cuadro 2. Variaciones porcentuales de los índices de valores, precios y cantidades de las exportaciones e importaciones, base 2004=100, según grandes rubros y usos económicos. Febrero de 2021 respecto a igual período de 2020

Rubros/usos	Febrero de 2021		
	Valor	Precio	Cantidad
Exportación	9,1	14,2	-4,5
Productos primarios (PP)	-10,5	7,4	-16,7
Manufacturas de origen agropecuario (MOA)	41,9	27,3	11,5
Manufacturas de origen industrial (MOI)	-0,2	7,1	-6,8
Combustibles y energía (CyE)	-24,8	-7,9	-18,5
Importación	16,4	-2,2	19,0
Bienes de capital (BK)	42,4	1,2	40,6
Bienes intermedios (BI)	16,1	4,3	11,2
Combustibles y lubricantes (CyL)	-31,1	-17,4	-16,8
Piezas y accesorios para bienes de capital (PyA)	19,8	-4,5	25,4
Bienes de consumo (BC)	1,8	1,2	0,8
Vehículos automotores de pasajeros (VA)	28,1	-4,7	34,4
Resto	105,9	.	.

Nota: la descomposición del valor de las importaciones de bienes en sus componentes de precios y cantidades, de los productos comprendidos en los usos económicos (bienes de capital, piezas y accesorios para bienes de capital, bienes de consumo durable y vehículos y automotores de pasajeros) se efectúa con índices de precios de los principales socios comerciales.

Fuente: INDEC, Dirección Nacional de Estadísticas del Sector Externo.

Cuadro 3. Efecto de la variación de los precios internacionales sobre la balanza comercial. Febrero de 2021 respecto a igual período de 2020

Comercio exterior	Febrero de 2021	
	A precios corrientes	A precios de febrero de 2020
	Millones de dólares	
Exportación	4.775	4.182
Importación	3.713	3.797
Saldo	1.062	385

Nota: ver metodología *Índices de precios y cantidades del comercio exterior*, punto 6: www.indec.gov.ar/ftp/cuadros/economia/metodologia_preciosycantidades.pdf.

Fuente: INDEC, Dirección Nacional de Estadísticas del Sector Externo.

Si hubiesen prevalecido los precios del mismo mes del año anterior, el saldo comercial habría arrojado un superávit de 385 millones de dólares. Bajo este supuesto, y debido a que el índice de precios de las exportaciones tuvo una suba de 14,2%, y el índice de precios de las importaciones una baja de 2,2%, el país registró una ganancia en los términos del intercambio de 701 millones de dólares.

La fórmula utilizada para el cálculo de la ganancia/pérdida del intercambio³ es la siguiente:

$$\frac{X_t - M_t}{IP_{M_t}} - \left(\frac{X_t}{IP_{X_t}} - \frac{M_t}{IP_{M_t}} \right)$$

El primer término de la fórmula corresponde al saldo comercial a valores corrientes, deflactado por el índice de precios de las importaciones, con base en igual período del año anterior. El segundo término estima el saldo comercial a precios de igual período del año anterior. Para febrero de 2021, los valores de cada término fueron de 1.086 millones de dólares y 385 millones de dólares, respectivamente, de donde se deduce la ganancia en los términos del intercambio antes citada.

³ Ver metodología *Índices de precios y cantidades del comercio exterior*, punto 6: https://www.indec.gov.ar/ftp/cuadros/economia/metodologia_preciosycantidades.pdf.

Cuadro 4.

Balanza comercial argentina por principales secciones y capítulos de la Nomenclatura Común del Mercosur. En millones de dólares y variaciones porcentuales. Febrero 2021 respecto a febrero 2020

Sección/capítulo	Febrero de 2021				
	Exportaciones ^e	Variación porcentual	Importaciones [*]	Variación porcentual	Saldo [*]
	Millones de dólares	%	Millones de dólares	%	Millones de dólares
Total general	4.775	9,1	3.713	16,4	1.062
I-Animales vivos y productos del reino animal	487	-4,3	18	5,9	468
02-Carne y despojos comestibles	234	0,4	7	-12,5	227
03-Pescados y crustáceos, moluscos y demás invertebrados acuáticos	153	-11,0	6	50,0	148
04-Leche y productos lácteos; huevos de ave; miel natural; productos comestibles de origen animal, n.e.o.p., n.c.o.p.	91	-2,2	2	100,0	89
Resto sección I	8	-27,3	4	-	4
II-Productos del reino vegetal	917	-12,7	75	-70,7	842
08-Frutas y frutos comestibles; cortezas de agrios (cítricos), melones o sandías	53	-20,9	31	24,0	21
10-Cereales	686	-10,0	0	-39,8	686
12-Semillas y frutos oleaginosos; semillas y frutos diversos; plantas industriales o medicinales; paja y forraje	83	-13,5	21	-90,4	62
Resto sección II	95	-24,0	23	64,3	72
III-Grasas y aceites animales o vegetales	529	84,3	9	80,0	521
IV-Productos de las industrias alimentarias, bebidas y tabaco	1.145	55,1	77	28,3	1.068
20-Preparaciones de hortalizas, frutas u otros frutos o demás partes de plantas	50	-5,7	8	33,3	42
22-Bebidas, líquidos alcohólicos y vinagre	67	-	6	-14,3	61
23-Residuos y desperdicios de las industrias alimentarias; alimentos preparados para animales	959	77,9	4	-	955
Resto sección IV	69	-11,5	59	40,5	10
V-Productos minerales	295	10,9	271	2,3	25
26-Minerales metalíferos, escorias y cenizas	29	26,1	89	196,7	-60
27-Combustibles y aceites minerales y productos de su destilación; materias bituminosas; ceras minerales	260	9,7	167	-26,4	93
Resto sección V	7	16,7	15	87,5	-8
VI-Productos de industrias químicas o de las industrias conexas	314	27,6	648	14,5	-333
28-Productos químicos inorgánicos; compuestos de metal precioso, de elementos radioactivos, de metales de las tierras raras o de isótopos	16	-15,8	42	-8,7	-26
29-Productos químicos orgánicos	30	-28,6	189	24,3	-159
30-Productos farmacéuticos	54	10,2	179	7,2	-125
31-Abonos	2	309,9	44	22,2	-42
33-Aceites esenciales y resinoides; preparaciones de perfumería, de tocador o de cosmética	27	-3,6	25	-	2
38-Productos diversos de las industrias químicas	148	97,3	86	24,6	62
Resto sección VI	37	15,6	83	15,3	-47
VII-Plástico, caucho y sus manufacturas	60	-25,0	267	23,6	-207
39-Plástico y sus manufacturas	48	-23,8	200	29,9	-152
40-Caucho y sus manufacturas	12	-29,4	67	6,3	-54
VIII-Pieles, cueros y sus manufacturas (excepto calzado)	32	-13,5	7	-22,2	25
IX-Madera, corcho y sus manufacturas; carbón vegetal; cestería	15	25,0	9	28,6	6
X-Pasta de madera; papel o cartón	27	-10,0	63	1,6	-36
XI-Materias textiles y sus manufacturas	30	20,0	94	-5,1	-65
XII-Calzado, sombreros, paraguas, bastones, plumas, flores artificiales y otros	0,0	-41,7	25	-21,9	-24
XIII-Manufacturas de piedra, yeso, cemento, amianto, mica, cerámica y vidrio	10	-	43	43,3	-33
XIV-Perlas finas, piedras y metales preciosos y su manufactura; bisutería; monedas	175	-8,9	21	40,0	155
XV-Metales comunes y sus manufacturas	104	4,0	288	84,6	-183
72-Fundición, hierro y acero	28	-3,4	120	252,9	-92
73-Manufacturas de fundición, hierro o acero	29	93,3	56	16,7	-27
76-Aluminio y sus manufacturas	42	-14,3	23	9,5	19
Resto sección XV	5	-28,6	88	69,2	-83
XVI-Máquinas, aparatos y material eléctrico; sus partes y accesorios	91	-6,2	1.068	33,7	-977
84-Reactores nucleares, calderas, máquinas, aparatos y artefactos mecánicos; partes de estas máquinas o aparatos	80	-7,0	616	34,5	-536
85-Máquinas y aparatos, material eléctrico, y sus partes; aparatos de grabación o reproducción de sonido, y de imagen y sonido en televisión, y sus partes y accesorios	11	-	452	32,6	-441
XVII-Material de transporte	422	-15,3	528	28,2	-106
87-Vehículos automóviles, tractores, velocípedos y demás vehículos terrestres; sus partes y accesorios	422	-14,4	488	24,5	-66
Resto sección XVII	0	-95,1	41	115,8	-40
Resto de secciones y transacciones especiales	120	-40,0	203	9,7	-83

Fuente: INDEC, Dirección Nacional de Estadísticas del Sector Externo.

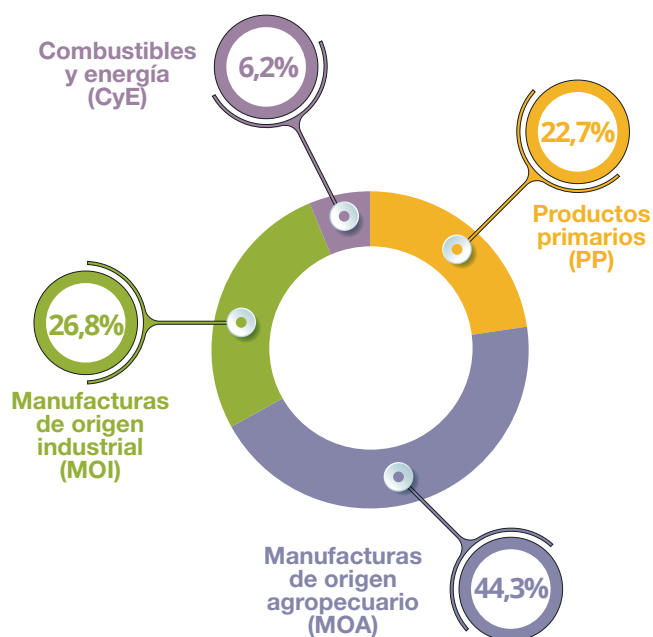
2.

Exportaciones

En febrero de 2021, las exportaciones aumentaron 9,1% respecto a igual mes del año anterior y fue determinante el aumento de los precios de 14,2%, ya que las cantidades disminuyeron 4,5%.

El único rubro que ascendió en el mes fueron las MOA (41,9%), debido a mayores precios (27,3%) y cantidades (11,5%). Este aumento fue de 625 millones de dólares, principalmente por mayores ventas de residuos y desperdicios de la industria alimenticia (420 millones de dólares); y grasas y aceites (242 millones de dólares); entre otras subas. El valor de las exportaciones de los PP descendió 10,5% (-127 millones de dólares); debido principalmente a la caída de 16,7% de las cantidades, ya que los precios crecieron 7,4%. Este resultado se dio, fundamentalmente, por menores ventas de cereales (-76 millones de dólares), hortalizas y legumbres sin elaborar (-24 millones de dólares) y, en menor medida, pescados y mariscos sin elaborar (-17 millones de dólares). Las exportaciones de las MOI mostraron una leve baja de 0,2% (-2 millones de dólares), debido a que los precios aumentaron 7,1% y las cantidades bajaron 6,8%. Los subrubros que mostraron las mayores subas fueron: productos químicos y conexos (incluye biodiésel), que aumentó 66 millones de dólares, y el resto de las MOI (incluye dibujos y pinturas hecho a mano), que se incrementó 52 millones de dólares. Estos no compensaron la baja del resto de los subrubros, principalmente material de transporte terrestre (-71 millones de dólares). El rubro CyE descendió 98 millones de dólares por menores exportaciones de carburantes (-155 millones de dólares), cuyos precios cayeron 7,9% y las cantidades, 18,5%. El cuadro 6 muestra el comportamiento de los principales productos de exportación y los mercados a los cuales fueron dirigidos.

Gráfico 1. Composición de las exportaciones. Febrero de 2021



Nota: los totales por suma pueden no coincidir por redondeo en las cifras parciales.

Fuente: INDEC, Dirección Nacional de Estadísticas del Sector Externo.

Cuadro 5. Exportación según principales productos y países de destino. Febrero de 2021

Rubro	Productos principales	Millones de dólares	Variación porcentual 2021*/2020*	Participación porcentual	Principales países de destino
Total de exportaciones		4.775	9,1	100,0	
Total de productos seleccionados		3.484	22,1	73,0	
MOA 23040010	Harina y pellets de tortas y demás residuos sólidos de la extracción del aceite de soja	904	83,3	18,9	Viet Nam, Indonesia, Irán, Argelia, Iraq
MOA 15071000	Aceite de soja en bruto, incluso desgomado	453	104,3	9,5	India, Bangladesh, Irán, Egipto, Perú
PP 10019900	Trigo y morcajo, excluidos trigo duro y para siembra	367	-1,8	7,7	Brasil, Bangladesh, Argelia, Marruecos, Uganda
MOI 87042190	Vehículos automóbiles para transporte de mercancías, con motor de émbolo, de encendido por compresión (diésel o semidiésel) de peso total con carga máxima <= a 5 t n.c.o.p.	303	8,0	6,3	Brasil, Perú, Chile, Colombia, Australia
PP 10059010	Maíz en grano	228	-19,0	4,8	Viet Nam, Egipto, Malasia, Argelia, Cuba
MOI 71081210	Aleación dorada o bullón dorado	136	-14,1	2,9	India, Estados Unidos, Suiza
MOA 02023000	Carne bovina, congelada, deshuesada	121	7,3	2,5	China, Israel, Estados Unidos, Brasil, Rusia
CyE 27090010	Aceites crudos de petróleo	101	79,7	2,1	Emiratos Árabes Unidos, Países Bajos
MOI 38260000	Biodiésel y sus mezclas, sin aceites de petróleo o de mineral bituminoso o con un contenido < al 70% en peso de estos aceites	92	s	1,9	Países Bajos, Paraguay
PP 12024200	Maníes sin cáscara, incluso quebrantados	65	4,1	1,4	Países Bajos, Polonia, Reino Unido, Rusia, Argelia
MOI 97011000	Pinturas y dibujos hechos totalmente a mano	62	516,9	1,3	Estados Unidos, Reino Unido, España, México, Luxemburgo
MOA 22042100	Vinos no espumosos, mosto de uva, en que la fermentación se ha impedido o cortado añadiendo alcohol en recipientes con capacidad <= a 2 l	54	0,6	1,1	Estados Unidos, Reino Unido, Brasil, Canadá, China
MOA 02013000	Carne bovina, fresca o refrigerada, deshuesada	50	-18,4	1,1	Chile, Alemania, Israel, Países Bajos, Brasil
PP 03074310	Calamares y potas congelados	46	-42,7	1,0	República de Corea, Tailandia, Noruega, Italia, Japón
CyE 27160000	Energía eléctrica	s	s	s	Brasil, Uruguay
PP 03061790	Camarones, langostinos y demás decápodos Natantia, congelados excluidos de agua fría y enteros	43	6,4	0,9	Tailandia, España, Perú, China, Rusia
PP 10039010	Cebada cervecera	41	47,8	0,9	China, Colombia, Perú, Ecuador
PP 08083000	Peras frescas	41	-19,9	0,9	Estados Unidos, Italia, Rusia, Brasil, Canadá
PP 10039080	Cebada en grano excluida cervecera	40	-21,8	0,8	China, Brasil
MOI 71069100	Plata (incluida la plata dorada y la platinada) en bruto	39	15,8	0,8	Canadá, Estados Unidos, Suiza
CyE 99980100	Aprovisionamiento de combustibles y lubricantes a buques y aeronaves	37	-76,3	0,8	Dato no registrado
PP 03061710	Camarones, langostinos y demás decápodos Natantia, congelados, enteros, excluidos de agua fría.	28	90,9	0,6	España, Rusia, Sudáfrica, Italia, Portugal
MOA 04022110	Leche entera, en polvo, gránulos o similares, sin azucarar, con contenido contenido de materias grasas > al 1,5%	27	-30,5	0,6	Argelia, Brasil, Cuba, China, Camerún
CyE 27111290	Propano licuado excluido crudo	26	11,4	0,5	Brasil, Chile
MOI 87033390	Vehículos automóbiles concebidos principalmente para el transporte de personas, de cilindrada > a 2.500 cm ³ , con motor de émbolo o pistón, encendido por compresión (diésel o semidiésel), n.c.o.p.	s	s	s	Brasil, Colombia, Paraguay, Guatemala, República Dominicana
CyE 27101249	Naftas excluidas para petroquímica	24	-6,9	0,5	Paraguay, Países Bajos, Chile, Brasil
MOI 76012000	Aleaciones de aluminio	s	s	s	Estados Unidos, Brasil, Japón
PP 07032090	Ajos frescos o refrigerados, excluidos para siembra	23	-23,9	0,5	Brasil, Estados Unidos, España, Países Bajos, Australia
MOA 23025000	Salvados, moyuelos y demás residuos del cernido, de la molienda o de otros tratamientos de las leguminosas	22	33,0	0,5	Irlanda, Reino Unido, España, Países Bajos, Chile
PP 26161000	Minerales de plata y sus concentrados	s	s	s	República de Corea, Alemania, Bulgaria
Resto		1.291	-15,4	27,0	

Fuente: INDEC, Dirección Nacional de Estadísticas del Sector Externo.

Cuadro 6.

Exportaciones por principales rubros. Febrero y primer bimestre de 2020 y 2021

Rubros	Febrero			Primer bimestre		
	2021 ^e	2020 [*]	Variación porcentual	2021 ^e	2020 [*]	Variación porcentual
	Millones de dólares		%	Millones de dólares		%
Total	4.775	4.378	9,1	9.687	8.957	8,2
Productos primarios (PP)	1.082	1.209	-10,5	2.155	2.751	-21,7
Animales vivos	2	3	-33,3	4	5	-20,0
Pescados y mariscos sin elaborar	137	154	-11,0	223	256	-12,9
Miel	18	12	50,0	29	20	45,0
Hortalizas y legumbres sin elaborar	43	67	-35,8	91	140	-35,0
Frutas frescas	48	61	-21,3	69	83	-16,9
Cereales	686	762	-10,0	1.459	1.920	-24,0
Semillas y frutos oleaginosos	82	96	-14,6	165	223	-26,0
Tabaco sin elaborar	16	15	6,7	24	20	20,0
Lanas sucias	5,0	3	66,7	8	8	-
Fibras de algodón	6	6	-	10	12	-16,7
Minerales metalíferos, escorias y cenizas	29	23	26,1	54	49	10,2
Resto de productos primarios	10	7	42,9	18	15	20,0
Manufacturas de origen agropecuario (MOA)	2.115	1.490	41,9	4.563	3.136	45,5
Carnes y sus preparados	242	239	1,3	496	531	-6,6
Pescados y mariscos elaborados	17	19	-10,5	33	42	-21,4
Productos lácteos	71	80	-11,3	193	172	12,2
Otros productos de origen animal	5	7	-28,6	11	13	-15,4
Frutas secas o procesadas	4	6	-33,3	9	11	-18,2
Café, té, yerba mate y especias	15	14	7,1	25	25	-
Productos de molinería y sus preparaciones	49	60	-18,3	119	120	-0,8
Grasas y aceites	529	287	84,3	1.186	645	83,9
Azúcar, cacao y artículos de confitería	18	25	-28,0	36	41	-12,2
Preparados de hortalizas, legumbres y frutas	50	53	-5,7	92	100	-8,0
Bebidas, líquidos alcohólicos y vinagre	67	67	-	132	130	1,5
Residuos y desperdicios de la industria alimenticia	959	539	77,9	2.053	1.112	84,6
Extractos curtientes y tintóreos	18	16	12,5	38	37	2,7
Piel y cueros	30	36	-16,7	61	73	-16,4
Lanas elaboradas	11	5	120,0	18	12	50,0
Resto de MOA	29	38	-23,7	59	73	-19,2
Manufacturas de origen industrial (MOI)	1.281	1.283	-0,2	2.296	2.320	-1,0
Productos químicos y conexos	296	230	28,7	559	446	25,3
Materias plásticas y sus manufacturas	48	63	-23,8	112	132	-15,2
Caucho y sus manufacturas	12	17	-29,4	29	38	-23,7
Manufacturas de cuero, marroquinería, etcétera	2	1	100,0	4	3	33,3
Papel, cartón, impresos y publicaciones	30	33	-9,1	64	69	-7,2
Textiles y confecciones	8	10	-20,0	17	18	-5,6
Calzado y sus partes componentes	0	1	-42,1	1	1	-
Manufacturas de piedra, yeso, vidrio, etcétera	10	10	-	20	20	-
Piedras, metales preciosos y sus manufacturas, monedas	175	192	-8,9	325	353	-7,9
Metales comunes y sus manufacturas	104	100	4,0	168	236	-28,8
Máquinas y aparatos, material eléctrico	91	97	-6,2	177	178	-0,6
Material de transporte terrestre	422	493	-14,4	713	763	-6,6
Vehículos de navegación aérea, marítima y fluvial	0	5	-97,3	3	10	-70,0
Resto de MOI	82	30	173,3	104	52	100,0
Combustibles y energía (CyE)	297	395	-24,8	674	750	-10,1
Petróleo crudo	101	56	80,4	206	132	56,1
Carburantes	83	238	-65,1	203	438	-53,7
Grasas y aceites lubricantes	5	4	25,0	11	7	57,1
Gas de petróleo, otros hidrocarburos gaseosos y energía eléctrica	98	88	11,4	236	160	47,5
Resto de combustibles	10	10	-	19	14	35,7

Fuente: INDEC, Dirección Nacional de Estadísticas del Sector Externo.

3. Importaciones

El valor de las importaciones de febrero 2021 fue 16,4% superior al registrado en igual mes del año anterior. Este aumento fue de 522 millones de dólares. Las cantidades subieron 19,0% y los precios disminuyeron 2,2%.

Los BK fueron los que más aumentaron, 42,4% (217 millones de dólares), principalmente por la suba en las cantidades de 40,6%, mientras que los precios lo hicieron en 1,2%.

Los BI se incrementaron 16,1% (195 millones de dólares), producto de un ascenso de 11,2% en las cantidades y de 4,3% en los precios. Se distinguieron los suministros industriales elaborados no especificados en otras partidas. Por su parte, disminuyó el rubro: alimentos y bebidas básicos fundamentalmente para la industria, por menores compras de porotos de soja, excluidos para siembra (ver cuadro 13).

Las PyA aumentaron 19,8% (123 millones de dólares), las cantidades se incrementaron, 25,4% y los precios disminuyeron 4,5%.

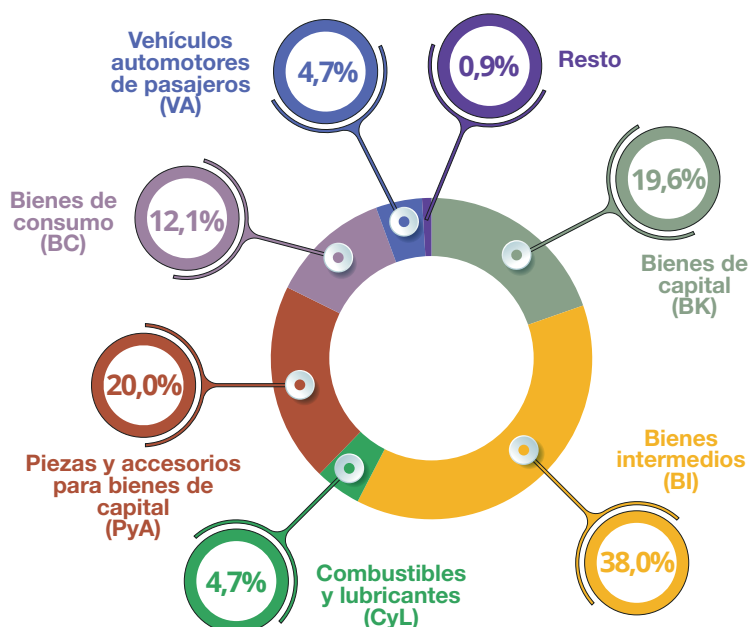
Las importaciones de VA subieron 28,1% (38 millones de dólares); las cantidades ascendieron 34,4% y los precios se contrajeron 4,7%.

Los BC presentaron una leve variación positiva (1,8%), producto principalmente de un aumento en los precios de 1,2%.

Los CyL descendieron 31,1% (-78 millones de dólares), por menores compras de gas natural en estado gaseoso, gasoil y gasolina excluida de aviación.

El cuadro 8 muestra el comportamiento de los principales productos de importación y los mercados de origen.

Gráfico 2. Composición de las importaciones. Febrero de 2021



Nota: los totales por suma pueden no coincidir por redondeo en las cifras parciales.

Fuente: INDEC, Dirección Nacional de Estadísticas del Sector Externo.

Cuadro 7.

**Importaciones según usos económicos, grandes categorías económicas y agregados especiales.
Febrero y primer bimestre de 2020 y 2021**

Usos económicos, grandes categorías económicas y agregados especiales	Febrero			Primer bimestre		
	2021*	2020*	Variación porcentual	2021*	2020*	Variación porcentual
	Millones de dólares		%	Millones de dólares		%
Total general	3.713	3.191	16,4	7.556	6.727	12,3
Bienes de capital (BK)	729	512	42,4	1.455	1.157	25,8
Bienes de capital, excluidos equipos de transporte	536	379	41,4	1.079	912	18,3
Computadoras y teléfonos	86	56	53,6	170	118	44,1
Equipos de transporte industriales	107	77	39,0	206	127	62,2
Bienes intermedios (BI)	1.409	1.214	16,1	2.825	2.454	15,1
Alimentos y bebidas básicos fundamentalmente para la industria	18	219	-91,8	57	229	-75,1
Alimentos y bebidas elaborados fundamentalmente para la industria	21	14	50,0	42	30	40,0
Suministros industriales básicos no especificados en otras partidas	126	54	133,3	210	106	98,1
Suministros industriales elaborados no especificados en otras partidas	1.132	857	32,1	2.334	1.918	21,7
Medicamentos	112	70	60,0	183	170	7,6
Combustibles y lubricantes (CyL)	173	251	-31,1	440	563	-21,8
Combustibles y lubricantes básicos	68	96	-29,2	170	188	-9,6
Combustibles y lubricantes elaborados	106	155	-31,6	270	375	-28,0
Piezas y accesorios para bienes de capital (PyA)	744	621	19,8	1.488	1.347	10,5
Piezas y accesorios para bienes de capital	260	239	8,8	538	556	-3,2
Partes y piezas para computadoras y teléfonos	103	52	98,1	208	139	49,6
Piezas y accesorios para equipos de transporte	381	330	15,5	742	651	14,0
Bienes de consumo (BC)	449	441	1,8	950	923	2,9
Alimentos y bebidas básicos fundamentalmente para el hogar	44	32	37,5	91	67	35,8
Alimentos y bebidas elaborados fundamentalmente para el hogar	69	55	25,5	131	112	17,0
Equipos de transporte no industriales	29	15	93,3	59	37	59,5
Artículos de consumo duraderos no especificados en otra partida	49	38	28,9	103	98	5,1
Artículos de consumo semiduraderos no especificados en otra partida	104	119	-12,6	203	245	-17,1
Artículos de consumo no duraderos no especificados en otra partida	90	89	1,1	194	188	3,2
Medicamentos	65	93	-30,1	168	176	-4,5
Vehículos automotores de pasajeros (VA)	173	135	28,1	331	247	34,0
Resto	35	17	105,9	67	36	86,1

Fuente: INDEC, Dirección Nacional de Estadísticas del Sector Externo.

Cuadro 8. Importación según principales productos y países de origen. Febrero de 2021

Rubro	Productos principales	Millones de dólares	Variación porcentual 2021*/2020*	Participación porcentual	Principales países de origen
Total de importaciones		3.713	16,3	100,0	
Total de productos seleccionados		941	43,8	25,3	
VA	87032310 Vehículos automóviles principalmente para el transporte de personas, de cilindrada > a 1.500 cm ³ y <= a 3.000 cm ³ , con capacidad <= a 6 personas	77	46,6	2,1	Brasil, México, Colombia, Alemania, China
VA	87032210 Vehículos automóviles principalmente para el transporte de personas, de cilindrada > a 1.000 cm ³ y <= a 1.500cm ³ , con capacidad para <= a 6 personas	73	57,4	2,0	Brasil, México, China, Alemania, Francia
BI	26011210 Aglomerados de hierro por proceso de pelletización, de diámetro >= a 8 mm y <= a 18 mm	66	287,4	1,8	Brasil, Canadá, Ucrania
CyL	27112100 Gas natural en estado gaseoso	64	-30,3	1,7	Bolivia
PyA	85177010 Circuitos impresos con componentes eléctricos o electrónicos montados para teléfonos, incluidos celulares; los demás aparatos de emisión, transmisión o recepción de voz, imagen u otros datos, incluidos los de comunicación en red	55	116,5	1,5	Viet Nam, China, Malasia, Taiwán, Suiza
BI	30022029 Vacunas para medicina humana acondicionadas para la venta por menor n.c.o.p.	39	1.197,5	1,0	China, Rusia, Bélgica, India, Brasil
PyA	87084080 Cajas de cambio para vehículos automóviles n.c.o.p.	38	43,5	1,0	Japón, Filipinas, Alemania, Estados Unidos, Brasil
Resto	99980400 Bienes despachados mediante servicios postales (*)	33	128,3	0,9	Dato no registrado
BI	72071200 Productos intermedios de hierro o acero sin alear, con contenido carbono < a 0,25% de sección transversal rectangular	33		0,9	Brasil, Rusia
PyA	85299020 Partes para aparatos receptores de radiodifusión, monitores y proyectores; aparatos receptores de televisión	32	41,1	0,9	China, Viet Nam, Indonesia, Tailandia, República de Corea
PyA	87082999 Partes y accesorios de carrocerías para automóviles para transporte de personas, mercancías o usos especiales, n.c.o.p.	31	1,5	0,8	Tailandia, Brasil, Alemania, Sudáfrica, México
CyL	27160000 Energía eléctrica	30	10,5	0,8	Paraguay, Uruguay
PyA	85177099 Partes n.c.o.p., para teléfonos, incluidos celulares; aparatos de emisión, transmisión o recepción de voz, imagen u otros datos, incluidos los de comunicación en red	29	54,4	0,8	Viet Nam, China, República de Corea, Hong Kong, Italia
PyA	87089990 Partes y accesorios de vehículos automóviles n.c.o.p.	26	23,1	0,7	Brasil, Tailandia, Alemania, Japón, Estados Unidos
BI	30021590 Productos inmunológicos dosificados o acondicionados para la venta al por menor n.c.o.p.	25	-14,6	0,7	Alemania, República de Corea, Suiza, Estados Unidos, China
CyL	27101921 Gasóleo (gasoil)	25	-39,8	0,7	India, Emiratos Árabes Unidos, Qatar, Países Bajos
BC	30049069 Medicamentos con compuestos heterocíclicos con heteroátomos de nitrógeno, n.c.o.p., acondicionados para la venta por menor	24	-0,4	0,6	Singapur, Puerto Rico, Canadá, Alemania, Estados Unidos
BK	84713012 Máquinas automáticas para tratamiento o procesamiento de datos, portátiles, de peso < a 3,5 kg con teclado alfanumérico de por lo menos 70 teclas y con una pantalla de área >140 cm ² y <560 cm ²	23	50,4	0,6	China, Viet Nam, Malasia, Taiwán
BI	72104910 Productos laminados planos de hierro, acero sin alear, ancho >= a 600 mm, cincados, excluidos electrolíticamente, espesor < a 4,75 mm, n.c.o.p.	22	1.281,0	0,6	Brasil, Alemania, China, Francia, República de Corea
CyL	27101259 Gasolinas excluidas de aviación	22	-27,7	0,6	Países Bajos
BI	26011100 Minerales de hierro y sus concentrados, excluidas cenizas de pirritas, sin aglomerar	21	203,4	0,6	Brasil
BK	87043190 Vehículos automóviles para transporte de mercancías, con motor de émbolo, de encendido por chispa, de peso total con carga máxima <= a 5 t, n.c.o.p.	21	207,4	0,6	Brasil, México, Estados Unidos, China
BC	08039000 Bananas frescas o secas excluidos los plátanos	20	24,1	0,5	Ecuador, Bolivia, Paraguay, Brasil, Colombia
BI	29313917 Ácido fosfonometiliminodiacético; ácido trimetilfosfónico	18	53,3	0,5	Estados Unidos, China
BK	87042190 Vehículos automóviles para transporte de mercancías, con motor de émbolo, de encendido por compresión (diésel o semidiésel), de peso total con carga máxima <= a 5 t, n.c.o.p.	16	-8,4	0,4	Brasil, Tailandia, Italia, Japón, Turquía
BK	87012000 Tractores de carretera para semirremolques	16	41,3	0,4	Brasil, España, Alemania
BI	28182010 Alúmina calcinada	15	8,7	0,4	Australia, Brasil, Estados Unidos, Alemania, China
BI	38220090 Reactivos de diagnóstico o de laboratorio y reactivos preparados, incluso sobre soporte (excepto partidas 30.02 o 30.03); materiales de referencia certificados n.c.o.p.	15	132,4	0,4	Estados Unidos, China, Alemania, República de Corea, Francia
BC	39269090 Manufacturas de plástico y de las demás materias de las partidas 39.01 a 39.14 n.c.o.p.	15	32,6	0,4	China, Tailandia, Brasil, Estados Unidos, Alemania
BI	31054000 Dihidrogenoortofosfato de amonio, incluso mezclado con hidrogenoortofosfato de diamonio	15	21,8	0,4	Marruecos, China, Alemania, Brasil
Resto		2.772	9,3	74,7	

(*) Incluye bienes despachados mediante servicios postales (*courier*).
Fuente: INDEC, Dirección Nacional de Estadísticas del Sector Externo.

4. Series desestacionalizadas y tendencia-ciclo

4.1 Exportaciones desestacionalizadas y tendencia-ciclo

En términos desestacionalizados, en febrero las exportaciones descendieron 0,2% con respecto al mes anterior. Por su parte, la tendencia-ciclo aumentó 2,8% con relación a enero de 2021.

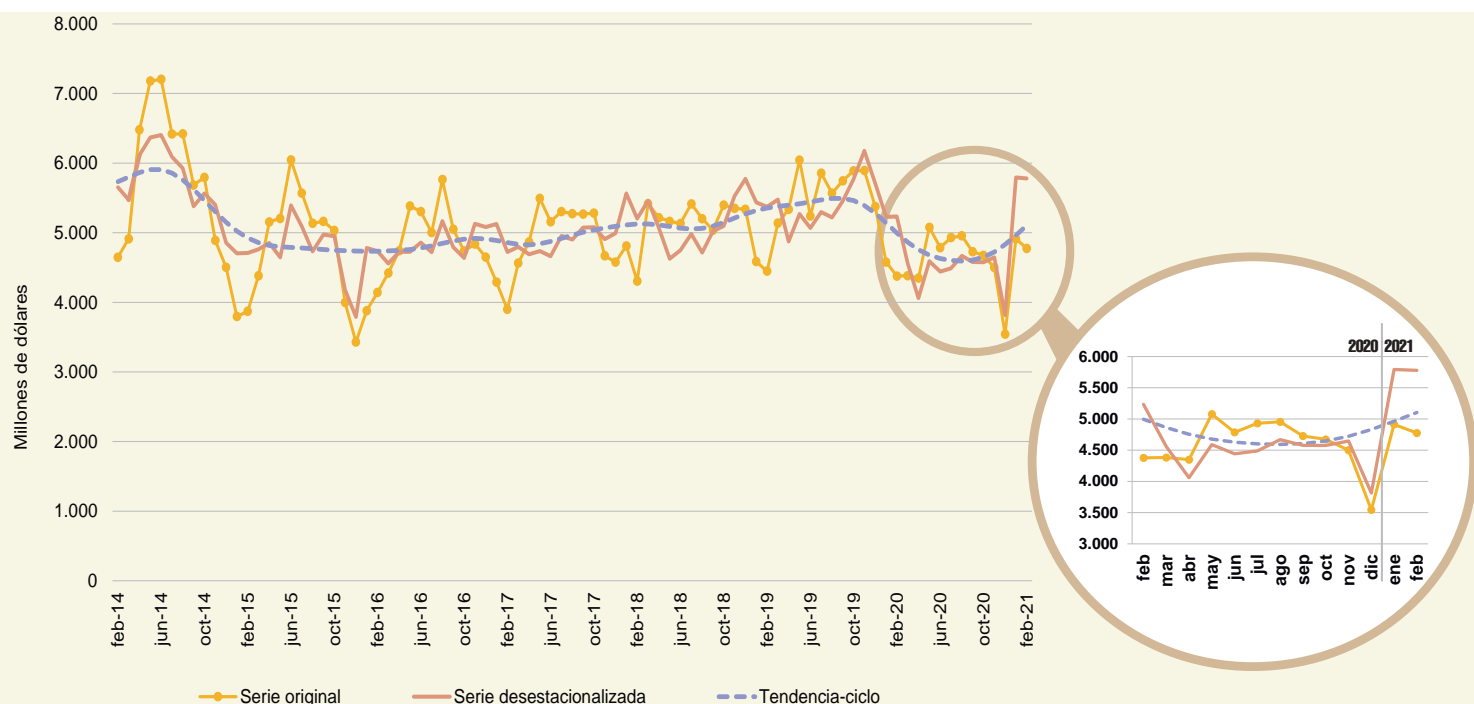
Cuadro 9. Exportaciones argentinas. Serie original, desestacionalizada y tendencia-ciclo estimada con variaciones mensuales y anuales

Período	Serie original	Serie desestacionalizada	Tendencia-ciclo	Variación serie original con respecto a igual período del año anterior	Variación desestacionalizada con respecto al mes anterior	Variación tendencia-ciclo con respecto al mes anterior	
		Millones de dólares			%		
2020	Febrero	4.378	5.235	4.996	-1,6	0,1	-2,8
	Marzo	4.383	4.558	4.863	-14,7	-12,9	-2,7
	Abril	4.349	4.059	4.755	-18,5	-10,9	-2,2
	Mayo	5.078	4.590	4.677	-16,0	13,1	-1,6
	Junio	4.786	4.443	4.628	-8,6	-3,2	-1,1
	Julio	4.931	4.487	4.601	-15,8	1,0	-0,6
	Agosto	4.955	4.669	4.593	-11,0	4,0	-0,2
	Septiembre	4.727	4.578	4.607	-17,7	-1,9	0,3
	Octubre	4.674	4.577	4.647	-20,6	0,0	0,9
	Noviembre	4.500	4.646	4.722	-23,6	1,5	1,6
	Diciembre	3.544	3.814	4.831	-34,1	-17,9	2,3
2021	Enero	4.912	5.793	4.963	7,3	51,9	2,7
	Febrero	4.775	5.780	5.103	9,1	-0,2	2,8

Nota: los cuadros con las series mensuales desestacionalizada y tendencia-ciclo se encuentran disponibles en www.indec.gov.ar/ftp/cuadros/economia/ica_anexo_cuadros_26_03_21.xls.

Fuente: INDEC, Dirección Nacional de Estadísticas del Sector Externo.

Gráfico 3. Serie desestacionalizada y tendencia-ciclo de las exportaciones. Febrero 2014-febrero 2021



Fuente: INDEC, Dirección Nacional de Estadísticas del Sector Externo.

4.2 Importaciones desestacionalizadas y tendencia-ciclo

En términos desestacionalizados, las importaciones de febrero tuvieron una variación positiva de 1,5% respecto al mes anterior. A su vez, la tendencia-ciclo registró una variación positiva de 2,8% con relación a enero de 2021.

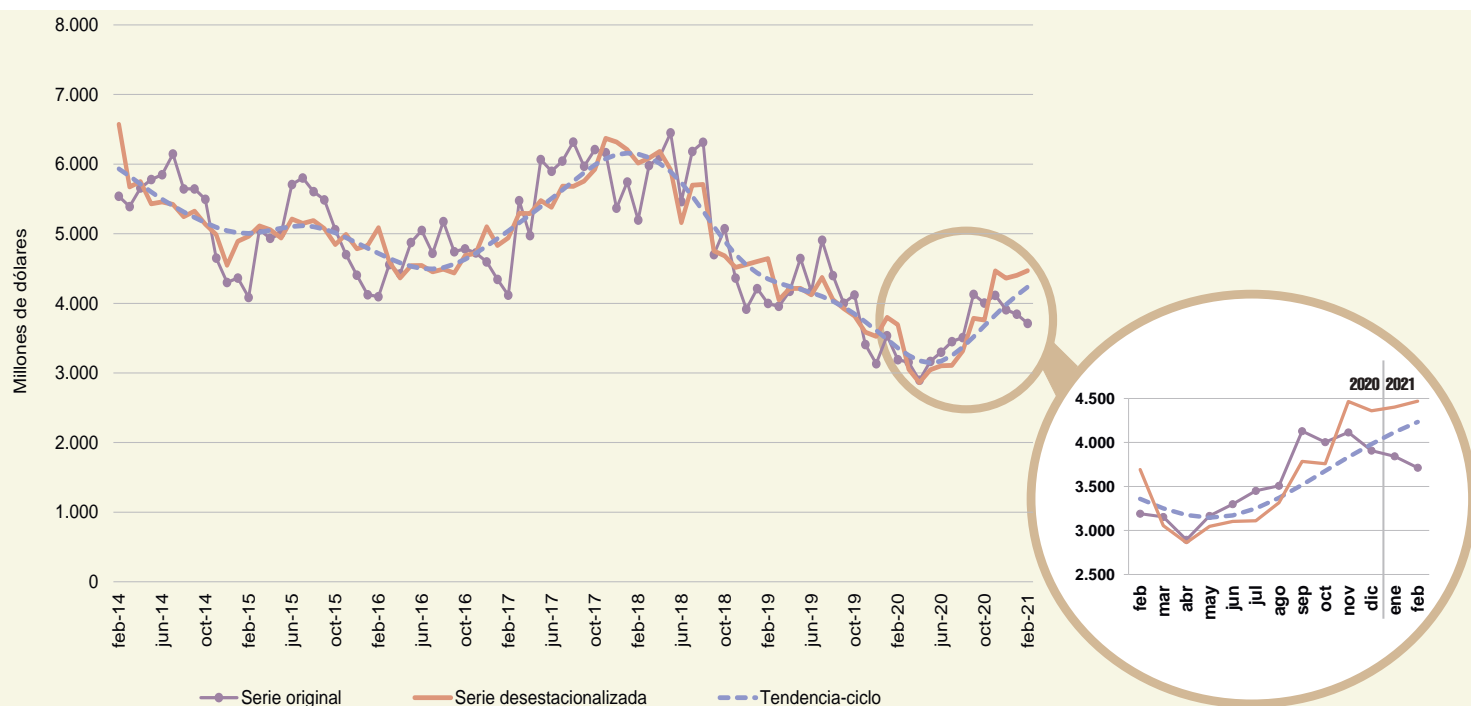
Cuadro 10. Importaciones argentinas. Serie original, desestacionalizada y tendencia-ciclo estimada con variaciones mensuales y anuales

Período	Serie original	Serie desestacionalizada	Tendencia-ciclo	Variación serie original con respecto a igual período del año anterior	Variación desestacionalizada con respecto al mes anterior	Variación tendencia-ciclo con respecto al mes anterior
					%	
Millones de dólares						
2020	Febrero	3.191	3.693	3.359	-20,2	-2,8
	Marzo	3.154	3.055	3.251	-20,3	-17,3
	Abril	2.894	2.861	3.176	-30,6	-6,3
	Mayo	3.166	3.047	3.146	-31,8	6,5
	Junio	3.299	3.103	3.171	-20,9	1,8
	Julio	3.451	3.110	3.249	-29,6	0,2
	Agosto	3.508	3.316	3.371	-20,3	6,6
	Septiembre	4.129	3.785	3.518	3,2	14,2
	Octubre	4.004	3.759	3.676	-2,8	-0,7
	Noviembre	4.115	4.466	3.833	20,7	18,8
	Diciembre	3.908	4.360	3.982	24,7	-2,4
2021	Enero	3.843	4.402	4.117	8,7	1,0
	Febrero	3.713	4.469	4.234	16,4	1,5

Nota: los cuadros con las series mensuales desestacionalizada y tendencia-ciclo se encuentran disponibles en www.indec.gov.ar/ftp/cuadros/economia/ica_anexo_cuadros_26_03_21.xls.

Fuente: INDEC, Dirección Nacional de Estadísticas del Sector Externo.

Gráfico 4. Serie desestacionalizada y tendencia-ciclo de las importaciones. Febrero 2014-febrero 2021



Fuente: INDEC, Dirección Nacional de Estadísticas del Sector Externo.

5. Intercambio comercial según zonas económicas y países seleccionados

Cuadro 11. Balanza comercial, por zonas económicas y países seleccionados. Variación porcentual respecto a igual período de 2020. Febrero y primer bimestre de 2021

Zonas económicas y países seleccionados	Febrero de 2021					Primer bimestre de 2021				
	Exportación ^e		Importación [*]		Saldo [*]	Exportación ^e		Importación [*]		Saldo [*]
	Millones de dólares	Var. %	Millones de dólares	Var. %	Millones de dólares	Millones de dólares	Var. %	Millones de dólares	Var. %	Millones de dólares
Total	4.775	9,1	3.713	16,4	1.062	9.687	8,2	7.556	12,3	2.131
Mercosur	938	-4,3	947	-2,6	-10	1.897	3,3	1.809	6,9	88
Chile	222	-11,9	43	30,3	179	459	-15,6	88	18,9	371
Resto de ALADI	261	-23,9	131	-7,7	130	508	-18,5	289	6,3	220
SICA	46	-33,3	3	200,0	44	91	-26,6	4	33,3	87
USMCA (ex NAFTA) (¹)	373	2,8	370	-13,1	3	740	16,7	851	-13,3	-110
Unión Europea (²)	580	15,5	562	14,7	18	1.249	29,4	1.241	8,2	8
Reino Unido	55	-9,8	40	-13,0	15	125	104,9	81	76,1	44
Suiza	47	-21,7	33	32,0	15	94	-40,9	70	32,1	24
CEI	43	-43,4	35	///	8	94	-32,4	46	48,4	48
ASEAN	611	34,6	259	43,9	352	1.115	-4,8	487	16,5	628
China	253	29,1	865	49,1	-612	539	12,5	1.736	30,5	-1.197
República de Corea	48	45,5	53	140,9	-5	87	77,6	105	123,4	-18
Japón	13	-13,3	72	24,1	-59	25	-21,9	141	16,5	-117
India	247	30,7	76	-6,2	171	654	50,3	142	-23,2	512
Medio Oriente	356	97,8	34	126,7	321	717	44,3	87	61,1	630
Magreb y Egipto	257	77,2	36	176,9	221	399	58,3	74	131,3	326
SACU	30	87,5	17	183,3	13	87	40,3	37	76,2	50
Oceanía	46	-22,0	23	360,0	23	123	23,0	33	26,9	90
Resto del mundo	349	-9,1	113	24,2	236	681	-14,6	235	21,8	447

(¹) El Acuerdo Estados Unidos-México-Canadá (USMCA), en vigencia desde el 1 de julio de 2020, reemplaza el NAFTA.

(²) Desde febrero de 2020, la Unión Europea quedó conformada con un total de 27 países. Los datos de Reino Unido se publican por separado.

Nota: los totales incluyen zonas francas y territorios asociados.

Fuente: INDEC, Dirección Nacional de Estadísticas del Sector Externo.

Mercosur

El intercambio con este bloque arrojó, en febrero, un saldo negativo de 10 millones de dólares. Las exportaciones alcanzaron 938 millones de dólares; fueron 4,3% inferiores a las de febrero de 2020 (-43 millones de dólares), debido a una caída principalmente en las ventas de MOI. El 82,2% de las exportaciones al bloque fueron destinadas a Brasil; 8,6%, a Paraguay; 8,4%, a Uruguay; y 0,8%, a Venezuela.

Las exportaciones de vehículos para transporte de mercancías, de peso total con carga máxima \leq a 5 t, sumaron 188 millones de dólares, y las de trigo y morcajo, excluidos trigo duro y para siembra, totalizaron 146 millones de dólares, que en conjunto representaron 35,6% de las exportaciones totales al bloque. También fueron significativas las exportaciones de energía eléctrica; propano licuado; vehículos para transporte de personas, de cilindrada $>$ a 2.500 cm³; motores de émbolo; ajos frescos o refrigerados excluidos para siembra; y papas preparadas o conservadas; y el total equivale al 50,0% de las exportaciones al Mercosur.

Las importaciones desde el Mercosur alcanzaron 947 millones de dólares; fueron 2,6% inferiores a las del mismo mes del año anterior (-24 millones de dólares). Se destacaron principalmente las menores importaciones de BI. El 90,0% de las importaciones desde el Mercosur provinieron de Brasil; 6,4%, de Paraguay; 3,5%, de Uruguay; y 0,2% de Venezuela. Respecto de los productos, el 7,1% correspondió a vehículos para transporte \leq a 6 personas, de cilindrada $>$ a 1.000 cm³ y \leq a 1.500 cm³. En febrero, se importaron por este concepto 67 millones de dólares. Las importaciones desagregadas a nivel producto que siguieron en importancia fueron vehículos para transporte \leq a 6 personas, de cilindrada $>$ a 1.500 cm³ y \leq a 3.000 cm³; aglomerados de hierro; energía eléctrica; productos laminados planos de hierro, acero sin alear; minerales de hierro, sin aglomerar; semielaborados de hierro, acero sin alear; vehículos para transporte de mercancías, de peso total con carga máxima \leq a 5 t;

tractores de carretera para semirremolques; porotos de soja excluidos para siembra; vehículos para transporte de personas, de cilindrada \leq a 1.000 cm³; chasis con motor y cabina para transporte de mercancías, de peso total con carga máxima $>$ a 5 t y \leq a 20 t; alambre de cobre refinado n.c.o.p.; y partes y accesorios de vehículos automóviles n.c.o.p. Estas en total sumaron 361 millones de dólares, el 38,1% de las importaciones desde este bloque.

En febrero, el comercio con el Mercosur representó 19,6% de las exportaciones totales y 25,5% de las importaciones totales.

Unión Europea

En febrero, el intercambio comercial con la Unión Europea arrojó un saldo positivo de 18 millones de dólares. Las exportaciones totalizaron 580 millones de dólares, lo que registró una suba de 15,5% en relación con el mismo mes del año anterior (78 millones de dólares). Se observaron incrementos principalmente en las MOA y en las MOI. De un total de veintisiete países, los diez que registraron mayores exportaciones concentraron el 95,0% de las ventas externas al bloque: Países Bajos (incluye el puerto de Rotterdam, tránsito hacia otros países), España, Francia, Alemania, Polonia, Irlanda, Italia, Bélgica, Grecia y Portugal, en ese orden. El 74,2% de las exportaciones totales a la Unión Europea reflejó las ventas de harina y pellets de la extracción del aceite de soja; biodiésel; aceites crudos de petróleo; maníes; carne bovina; camarones y langostinos; salvados, moyuelos y residuos de leguminosas; peras frescas; menotropinas; y tabaco desvenado o desnervado del tipo Virginia.

Las importaciones desde la Unión Europea alcanzaron, en febrero, 562 millones de dólares, con una suba de 14,7% respecto a igual período del año anterior (72 millones de dólares). Se registraron subas principalmente de las compras externas de BI y, en menor medida, de BK. El 87,9% de las importaciones totales desde el bloque correspondieron a Alemania, Italia, España, Francia, Países Bajos, Bélgica, Suecia, Polonia, Dinamarca y Hungría, en ese orden. Las compras a Alemania representaron 29,1% del total de adquisiciones a la Unión Europea. Las importaciones de productos comprendidos en el capítulo 84 (reactores nucleares, calderas, máquinas, aparatos y artefactos mecánicos; partes de estas máquinas o aparatos); en el 30 (productos farmacéuticos); en el 87 (vehículos automóviles, tractores, velocípedos y demás vehículos terrestres; sus partes y accesorios); en el 85 (máquinas, aparatos y material eléctrico, y sus partes; aparatos de grabación o reproducción de sonido, aparatos de grabación o reproducción de imagen y sonido en televisión, y las partes y accesorios de estos aparatos) y en el 29 (productos químicos orgánicos) sumaron 323 millones de dólares, el 57,5% de las importaciones totales desde la Unión Europea. En particular, las compras correspondientes a los capítulos 84 y 30 ascendieron a 136 millones de dólares y 74 millones de dólares, respectivamente, lo que en conjunto equivale al 37,4% del total de lo adquirido desde la región.

El comercio con la Unión Europea representó 12,2% de las exportaciones totales y 15,1% de las importaciones totales.

USMCA (ex NAFTA)

El intercambio comercial con este bloque registró, en febrero, un saldo positivo de 3 millones de dólares. Las exportaciones alcanzaron 373 millones de dólares, con una suba respecto de febrero de 2020 de 2,8% (10 millones de dólares). Este incremento se debió a mayores ventas de MOI, que lograron compensar las caídas en las MOA, en CyE y en PP. Los principales productos de exportación fueron pinturas y dibujos hechos totalmente a mano; oro para uso no monetario; plata en bruto; vinos no espumosos; aleaciones de aluminio; y miel natural. En conjunto, estos productos representaron el 51,9% de las exportaciones totales con ese destino. Estados Unidos absorbió 82,1% de las exportaciones totales a USMCA; Canadá, 10,7%; y México, 7,2%.

Las importaciones totalizaron 370 millones de dólares. Decrecieron 13,1% (-56 millones de dólares) respecto de igual mes del año anterior, debido a una caída principalmente de CyL. El 74,9% de las importaciones desde USMCA provinieron de Estados Unidos; 15,7%, de México; y 9,5%, de Canadá. Se destacaron las compras de los productos comprendidos en el capítulo 84 (reactores nucleares, calderas, máquinas, aparatos y artefactos mecánicos; partes de estas máquinas o aparatos); en el 29 (productos químicos orgánicos); en el 39 (plástico y sus manufacturas); en el 87 (vehículos automóviles, tractores, velocípedos y demás vehículos terrestres; sus partes y accesorios) y en el 85 (máquinas, aparatos y material eléctrico, y sus partes; aparatos de grabación o reproducción de sonido, aparatos de grabación

o reproducción de imagen y sonido en televisión, y las partes y accesorios de estos aparatos); que en conjunto sumaron 191 millones de dólares, 51,6% del total importado desde este bloque. En particular, las compras correspondientes al capítulo 84 representaron 18,1% del total de adquisiciones a la región (67 millones de dólares).

Estados Unidos fue el tercer país de destino de las exportaciones, que representaron el 6,4% del total exportado, y el primer destino de las ventas totales a nivel regional (82,1%). El intercambio comercial con Estados Unidos registró un saldo positivo de 30 millones de dólares. Las exportaciones alcanzaron 307 millones de dólares, con un incremento respecto del mismo período de 2020 de 5,1% (15 millones de dólares). Este aumento se debió a mayores ventas de MOI. Los principales productos de exportación fueron: pinturas y dibujos hechos totalmente a mano; oro para uso no monetario; vinos no espumosos; aleaciones de aluminio; y miel natural. En conjunto, estos productos representaron el 50,2% de las exportaciones totales con ese destino. Por su parte, las importaciones ascendieron a 277 millones de dólares. Los principales productos de importación fueron: ácido fosfonometiliminodiacético, ácido trimetilfosfónico; aglomerados de hierro por proceso de pelletización; aceites lubricantes sin aditivos; y mezclas de urea con nitrato de amonio.

En febrero, el comercio con el USMCA representó 7,8% de las exportaciones totales y 10,0% de las importaciones totales.

China

El intercambio con China registró, en febrero, un saldo comercial negativo de 612 millones de dólares. Las exportaciones sumaron 253 millones de dólares, con una suba de 29,1% (57 millones de dólares) respecto a igual mes del año anterior, debido principalmente a un incremento en las ventas de MOA y, en menor medida, de PP. Por su parte, el 53,1% de las exportaciones de este mes se concentró en carne bovina deshuesada congelada y cebada en grano excluida cervecera.

Las importaciones desde China totalizaron 865 millones de dólares. Crecieron 49,1% con respecto a igual mes del año anterior (285 millones de dólares), debido principalmente a una suba de BK y, en menor medida, de BI. A nivel de capítulos, los productos comprendidos en el 85 (máquinas, aparatos y material eléctrico y sus partes; aparatos de grabación o reproducción de sonido, aparatos de grabación o reproducción de imagen y sonido en televisión y las partes y accesorios de estos aparatos) en el 84 (reactores nucleares, calderas, máquinas, aparatos y artefactos mecánicos; partes de estas máquinas o aparatos); y en el 29 (productos químicos orgánicos) totalizaron 533 millones de dólares y equivalieron al 61,7% del total importado desde este país. En particular, las adquisiciones correspondientes al capítulo 85 representaron 238 millones de dólares; 27,5% del total de compras a la región. A nivel productos, el 10,1% de las importaciones estuvo compuesto por máquinas automáticas para procesamiento de datos, digitales, portátiles, de peso < a 3,5 kg.; circuitos impresos con componentes eléctricos o electrónicos montados para aparatos eléctricos de telefonía o telegrafía con hilos, de telecomunicación por corriente portadora o digital; partes para aparatos receptores de radiotelefonía, radiotelegrafía, radiodifusión, televisión, videomonitores y videoproyectores; y vacunas para medicina humana.

El comercio con China, en febrero, implicó 5,3% de las exportaciones totales y 23,3% de las importaciones totales.

ASEAN (incluye Viet Nam)

En febrero, el intercambio comercial con ASEAN registró un superávit de 352 millones de dólares. Las exportaciones sumaron 611 millones de dólares. Aumentaron 34,6% en relación con el mismo mes del año anterior (157 millones de dólares), debido principalmente a una suba en las ventas de MOA. De los diez países que componen el bloque, Viet Nam, Indonesia, Malasia y Tailandia, en ese orden, absorbieron el 95,3% de las exportaciones totales a la región. El 86,3% de las ventas a ASEAN estuvieron compuestas por dos productos: harina y pellets de la extracción del aceite de soja; y maíz en grano.

Las importaciones sumaron 259 millones de dólares. Se incrementaron 43,9% con respecto a igual mes del año anterior (79 millones de dólares), debido a un aumento principalmente de las compras de PyA. El principal origen de las compras fue Tailandia (44,4% del total importado). Por último, el 18,5% de las adquisiciones del bloque correspondieron a circuitos impresos con componentes eléctricos o electrónicos montados para aparatos eléctricos de telefonía o telegrafía con hilos, de telecomunicación por corriente

portadora o digital; y a partes n.c.o.p., para aparatos eléctricos de telefonía o telegrafía con hilos, de telecomunicación por corriente portadora o digital.

Viet Nam, en febrero, fue el segundo país de destino de las exportaciones, que representaron el 6,6% del total exportado, y el primer destino de las ventas totales a nivel regional (51,8%). El intercambio comercial con Viet Nam registró un saldo positivo de 235 millones de dólares. Las exportaciones alcanzaron 316 millones de dólares, con un incremento respecto del mismo período de 2020 de 204 millones de dólares. Este aumento se debió principalmente a mayores ventas de MOA. Los principales productos de exportación fueron: harina y pellets de la extracción del aceite de soja y maíz en grano. En conjunto, estos productos representaron el 93,2% de las exportaciones totales con ese destino. Por su parte, las importaciones ascendieron a 82 millones de dólares.

En febrero, el comercio con ASEAN representó 12,8% de las exportaciones totales y 7,0% de las importaciones totales.

Chile

El comercio con este país arrojó, en febrero, un superávit de 179 millones de dólares. Las exportaciones ascendieron a 222 millones de dólares; cayeron 11,9% con respecto al mismo mes del año anterior (-30 millones de dólares). Esto fue consecuencia de menores ventas principalmente de CyE, y en menor medida, de PP. A nivel de productos, el 43,9% del total estuvo compuesto por vehículos para transporte de mercancías, de peso total con carga máxima \leq a 5 t; carne bovina; trigo y morcajo, excluidos trigo duro y para siembra; gas natural; aceite de soja refinado; maíz en grano; alimentos para perros o gatos, acondicionados para venta por menor; preparaciones tensoactivas para lavar; azúcar de caña; y aceite de girasol refinado.

Las importaciones desde Chile sumaron 43 millones de dólares; crecieron 30,3% con respecto al valor registrado en febrero de 2020. Se destacaron las mayores compras de BI. Con relación a los productos importados, el 34,3% del total de adquisiciones estuvo compuesto por: salmones; alambre de cobre refinado; papel y cartón estucados; cátodos y secciones de cátodos de cobre refinado; y paltas.

En febrero, el comercio con Chile ascendió a 4,7% de las exportaciones totales y 1,2% de las importaciones totales.

Magreb y Egipto

El intercambio comercial con este bloque arrojó, en febrero, un superávit de 221 millones de dólares. Las exportaciones ascendieron a 257 millones de dólares; crecieron 77,2% respecto a las del mismo mes del año anterior (112 millones de dólares). Este incremento se debió principalmente a mayores envíos de PP y de MOA. El 87,0% de las exportaciones al bloque se concentraron en cuatro productos, maíz en grano –representó 30,0% del total–; harina y pellets de la extracción del aceite de soja; aceite de soja en bruto, incluso desgomado; y trigo y morcajo, excluidos trigo duro y para siembra. Las ventas a Egipto representaron 41,8% de las exportaciones totales al bloque; mientras que las correspondientes a Argelia y Marruecos significaron 39,8% y 9,1% del total, respectivamente.

Las importaciones totalizaron 36 millones de dólares; con un crecimiento de 23 millones de dólares respecto a igual mes del año anterior, atribuible principalmente a mayores compras de BI. El principal origen de las compras fue Marruecos (50,7% del total importado). Por último, el 52,7% de las adquisiciones de la zona correspondieron a urea, y a fosfato monoamónico.

En febrero, el comercio con Magreb y Egipto representó 5,4% de las exportaciones totales y 1,0% de las importaciones totales.

Medio Oriente

El intercambio comercial con Medio Oriente tuvo, en febrero, un superávit de 321 millones de dólares. Las exportaciones totalizaron 356 millones de dólares, 97,8% superiores a las del mismo mes del año anterior (176 millones de dólares), debido principalmente a subas en las ventas de MOA. De los países que conforman la zona, los primeros siete destinos representaron el 95,7% del total de las exportaciones:

Irán, Emiratos Árabes Unidos, Iraq, Israel, Arabia Saudita, Jordania y Yemen. En particular, Irán y Emiratos Árabes Unidos acumularon el 51,3% del total de envíos al bloque. En referencia a los productos vendidos (harina y pellets de la extracción del aceite de soja; aceite de soja en bruto, incluso desgomado; aceites crudos de petróleo; carne bovina; y maíz en grano), representaron el 87,1% del total de las exportaciones.

Las importaciones desde esta zona ascendieron a 34 millones de dólares, crecieron 19 millones de dólares respecto al valor registrado en febrero de 2020. Las mayores compras fueron principalmente de CyL y, en menor medida, de BI y de BC. El principal origen de las compras fue Israel (33,9% del total importado). El 52,6% de las adquisiciones de la zona correspondió a gas oil, etilenglicol (etanodiol), herbicidas n.c.o.p., y polipropileno.

El comercio con Medio Oriente representó 7,5% de las exportaciones totales y 0,9% de las importaciones totales.

6. Análisis del primer bimestre de 2021

En el primer bimestre de 2021, las exportaciones alcanzaron 9.687 millones de dólares y las importaciones, 7.556 millones de dólares. El intercambio comercial (exportaciones más importaciones) se incrementó 9,9% y alcanzó un valor de 17.243 millones de dólares. La balanza comercial registró un superávit de 2.131 millones de dólares. En todos los casos, las variaciones correspondieron a igual período del año anterior.

Las exportaciones crecieron 8,2% (730 millones de dólares) como resultado de una baja en las cantidades (-3,9%) y suba en los precios (12,5%). Las importaciones se incrementaron 12,3% (829 millones de dólares) por un incremento de 12,6% en las cantidades y una caída en los precios de 0,4%.

Del análisis de las exportaciones por grandes rubros, se destacó el crecimiento de 45,5% de MOA (1.427 millones de dólares), por mayores ventas de residuos y desperdicios de la industria alimenticia (fundamentalmente harina y pellets de la extracción del aceite de soja, que aumentaron 917 millones de dólares); como así también grasas y aceites y productos lácteos (541 y 21 millones de dólares, respectivamente). Por su parte, se redujeron las exportaciones de carnes y sus preparados, pieles y cueros, y pescados y mariscos elaborados. Las MOI se redujeron 1,0% (-24 millones de dólares), principalmente por menores ventas de metales comunes y sus manufacturas; material de transporte terrestre; y piedras, metales preciosos y sus manufacturas, monedas, entre otras. En cambio, productos químicos y conexos exhibió un incremento de 25,3% (113 millones de dólares). Las exportaciones de combustibles y energía fueron 10,1% menores (-76 millones de dólares), esencialmente por la disminución en las ventas de carburantes (-235 millones de dólares). Por el contrario, tanto gas de petróleo, otros hidrocarburos gaseosos y energía eléctrica como petróleo crudo y grasas y aceites lubricantes cerraron el bimestre con incrementos que no llegaron a compensar la baja de carburantes. Por su parte, las exportaciones de PP disminuyeron 21,7% (-596 millones de dólares), principalmente por menores ventas de cereales (en particular trigo y morcajo, excluidos trigo duro y para siembra, cuyos despachos se redujeron 368 millones de dólares en el período), semillas y frutos oleaginosos (porotos de soja excluidos para siembra bajó 55 millones de dólares en el bimestre), hortalizas y legumbres sin elaborar, y pescados y mariscos sin elaborar; mientras que miel y minerales metalíferos, escorias y cenizas registraron subas (ver cuadros 6 y 17).

Respecto a las importaciones, se observaron subas en casi todos los usos económicos, con excepción de combustibles y lubricantes. En efecto, los bienes de capital aumentaron 25,8% (298 millones de dólares), principalmente atribuible a la suba registrada por bienes de capital, excluidos equipos de transporte —que se incrementaron en el período 167 millones de dólares—; mientras que equipos de transporte industriales y computadoras y teléfonos le siguieron en importancia con aumentos de 79 y 52 millones de dólares, respectivamente. Los bienes intermedios crecieron 15,1% (371 millones de dólares) esencialmente por las mayores compras de suministros industriales elaborados y básicos n.c.o.p. y, en menor medida, por medicamentos (7,6%), incluyendo un aumento de 33 millones de dólares en vacunas para medicina humana n.c.o.p. acondicionada para la venta por menor; mientras que bajaron las de alimentos y bebidas básicos fundamentalmente para la industria (porotos de soja, excluido para siembra, cuyas importaciones registraron una baja de 168 millones de dólares en el período). Las piezas y accesorios para bienes de capital aumentaron 10,5% (141 millones de dólares). Se registraron mayores compras de circuitos impresos

con componentes eléctricos o electrónicos montados para aparatos eléctricos de telefonía o telegrafía con hilos, de telecomunicación por corriente portadora o digital; partes de motores y máquinas motrices, n.c.o.p.; y partes de hornos industriales o de laboratorio incluidos los incineradores, no eléctricos, entre otros. Respecto a bienes de consumo y vehículos automotores de pasajeros, también registraron subas de 2,9% y 34,0%, respectivamente. Por su parte los combustibles y lubricantes disminuyeron 21,8% (-123 millones de dólares) principalmente por menores compras de gasoil, naftas para petroquímica, gas natural en estado gaseoso y querosenos de aviación (ver cuadro 7).

Tomando en cuenta la suma de exportaciones e importaciones, en el primer bimestre de 2021, los principales socios comerciales fueron Brasil, China y Estados Unidos, en ese orden. Las exportaciones a Brasil alcanzaron 1.587 millones de dólares y las importaciones, 1.612 millones de dólares. El saldo comercial fue deficitario en 25 millones de dólares. Las exportaciones a China sumaron 539 millones de dólares y las importaciones, 1.736 millones de dólares. El déficit comercial en este caso fue de 1.197 millones de dólares. Las exportaciones a Estados Unidos sumaron 578 millones de dólares y las importaciones alcanzaron 625 millones de dólares, lo que arroja un saldo negativo de 47 millones de dólares. Estos tres socios en conjunto absorbieron 27,9% de las exportaciones de la Argentina y abastecieron 52,6% de las importaciones.

6.1 Intercambio comercial según zonas económicas y países seleccionados. Primer bimestre de 2021

Mercosur

En los dos meses transcurridos de 2021, se registró un superávit con el Mercosur de 88 millones de dólares. Las exportaciones sumaron 1.897 millones de dólares; crecieron 60 millones de dólares respecto de igual período de 2020. Las importaciones, por su parte, se incrementaron 117 millones de dólares. El comercio con el Mercosur concentró 19,6% de las exportaciones argentinas totales y 23,9% de las importaciones.

Unión Europea

Durante el período enero-febrero de 2021, el comercio con este bloque arrojó un saldo positivo de 8 millones de dólares. Las exportaciones sumaron 1.249 millones de dólares, lo que implicó un aumento de 284 millones de dólares con respecto al mismo período del año anterior. Las importaciones se incrementaron 94 millones de dólares. El comercio con la Unión Europea concentró 12,9% de las exportaciones argentinas totales y 16,4% de las importaciones.

USMCA (ex NAFTA)

En el primer bimestre de 2021, el intercambio comercial con este bloque arrojó un saldo negativo de 110 millones de dólares. Las exportaciones sumaron 740 millones de dólares, con un crecimiento de 106 millones de dólares respecto de igual período de 2020. Las importaciones sumaron 851 millones de dólares y descendieron 130 millones de dólares durante el período considerado. El comercio con USMCA equivalió a 7,6% de las exportaciones argentinas totales y 11,3% de las importaciones.

China

El intercambio comercial con este país, en los dos primeros meses de 2021, registró un déficit de 1.197 millones de dólares. Fue el de mayor magnitud entre los registrados con los diferentes países y bloques económicos que se tratan en este informe. Las exportaciones alcanzaron 539 millones de dólares, con un incremento de 12,5% (60 millones de dólares) con respecto a 2020. Las importaciones sumaron 1.736 millones de dólares y crecieron 406 millones de dólares en relación con los mismos meses del año anterior. El intercambio con China representó 5,6% de las exportaciones argentinas totales y 23,0% de las importaciones.

ASEAN

En el período enero-febrero de 2021, el comercio con este bloque arrojó un superávit de 628 millones de dólares. Fue el segundo saldo positivo en magnitud entre los obtenidos con los bloques y

países considerados, luego del registrado con Medio Oriente. Las exportaciones alcanzaron 1.115 millones de dólares; disminuyeron 56 millones de dólares respecto de igual período de 2020. Entre los países miembros se destacó Viet Nam, que, con 483 millones de dólares, absorbió el 43,3% de los despachos nacionales al bloque. Las importaciones sumaron 487 millones de dólares y se incrementaron 69 millones de dólares con respecto a 2020. El comercio con ASEAN significó 11,5% de las exportaciones y 6,5% de las importaciones totales.

Chile

En el primer bimestre de 2021, el intercambio con Chile exhibió un superávit de 371 millones de dólares. Las exportaciones fueron de 459 millones de dólares; disminuyeron 85 millones de dólares respecto de igual período del año anterior. Por su parte, las importaciones de ese origen crecieron 14 millones de dólares en relación con 2020. El comercio con Chile equivalió a 4,7% de las exportaciones y 1,2% de las importaciones totales.

Magreb y Egipto

El intercambio comercial con este bloque, en los dos meses transcurridos de 2021, arrojó un superávit de 326 millones de dólares. Las exportaciones del período sumaron 399 millones de dólares y aumentaron 147 millones de dólares (58,3%) respecto de igual período de 2020, mientras que las importaciones crecieron 42 millones de dólares. En este período, el comercio con Magreb y Egipto significó 4,1% de las exportaciones y 1,0% de las importaciones totales.

Medio Oriente

El comercio con este bloque tuvo un superávit de 630 millones de dólares en el período enero-febrero de 2021. Fue el de mayor magnitud entre los registrados con los diferentes países y bloques económicos que se destacaron en este informe. Las exportaciones totalizaron 717 millones de dólares y se incrementaron 44,3% respecto de igual período de 2020 (220 millones de dólares). Las importaciones totalizaron 87 millones de dólares y crecieron 61,1% (33 millones de dólares). El intercambio con Medio Oriente significó 7,4% de las exportaciones y 1,2% de las importaciones totales.

Principales socios comerciales⁴

En el primer bimestre de 2021, los principales destinos de las exportaciones argentinas fueron Brasil, India, Estados Unidos, China, Viet Nam, Chile, Países Bajos, Indonesia, Irán y España, en ese orden, que en conjunto acumularon el 57,2% del total de ventas externas.

Por su parte, los principales países de origen de las importaciones fueron China, Brasil, Estados Unidos, Alemania, Tailandia, Italia, Bolivia, España, Viet Nam y México, que representaron el 70,7% del total de compras al exterior.

Los superávits más importantes correspondieron al comercio con India (512 millones de dólares), Chile (371 millones de dólares), Viet Nam (325 millones de dólares), Irán (317 millones de dólares), Indonesia (306 millones de dólares), Países Bajos (264 millones de dólares), Bangladesh (219 millones de dólares), Argelia (180 millones de dólares), Perú (161 millones de dólares) y Egipto (108 millones de dólares).

Los mayores déficits se registraron con China (-1.197 millones de dólares), Alemania (-251 millones de dólares), Japón (-117 millones de dólares), Italia (-91 millones de dólares), México (-89 millones de dólares), Tailandia (-89 millones de dólares), Bolivia (-69 millones de dólares), Taiwán (-58 millones de dólares), Estados Unidos (-48 millones de dólares) y Turquía (-36 millones de dólares).

⁴ Para mayor detalle se puede acceder al Sistema de Consulta de Comercio Exterior de Bienes: https://comex.indec.gob.ar/?_ga=2.230488479.227009370.1597868680-1509903781.1592436568#/.

6.2

Índices de valores, precios y cantidades y efecto de los términos del intercambio. Primer bimestre de 2021 respecto a igual período de 2020

En los dos meses de 2021, el saldo de la balanza comercial fue superavitario en 2.131 millones de dólares. Si en este período se hubiesen registrado los mismos precios que en 2020, el saldo comercial habría tenido un superávit de 1.030 millones de dólares. Bajo este supuesto –y debido a que el índice de precios de las exportaciones tuvo una suba de 12,5% y el índice de precios de las importaciones, una baja de 0,4%– el país registró una ganancia en los términos del intercambio de 1.107 millones de dólares.

La fórmula utilizada para el cálculo de la ganancia/pérdida del intercambio⁵ es la siguiente:

$$\frac{X_t - M_t}{IP_{M_t}} - \left(\frac{X_t}{IP_{X_t}} - \frac{M_t}{IP_{M_t}} \right)$$

El primer término de la fórmula corresponde al saldo comercial a valores corrientes, deflactado por el índice de precios de las importaciones, con base en igual período del año anterior. El segundo término estima el saldo comercial a precios de igual período del año anterior. En el período considerado, los valores de cada término fueron de 2.137 millones de dólares y 1.030 millones de dólares, respectivamente, de donde se deduce la ganancia en los términos del intercambio antes informada.

Cuadro 12. Variaciones porcentuales de los índices de valores, precios y cantidades de las exportaciones e importaciones y efecto de los términos del intercambio, base 2004=100, según grandes rubros y usos económicos. Primer bimestre de 2021 respecto a igual período de 2020

Rubros/usos	Primer bimestre de 2021				
	Valor	Precio	Cantidad	A precios corrientes	A precios del acumulado al primer bimestre de 2020
		%			Millones de dólares
Exportación	8,2	12,5	-3,9	9.687	8.607
Productos primarios (PP)	-21,7	9,1	-28,2		
Manufacturas de origen agropecuario (MOA)	45,5	22,3	19,0		
Manufacturas de origen industrial (MOI)	-1,0	5,4	-6,1		
Combustibles y energía (CyE)	-10,1	-16,3	7,3		
Importación	12,3	-0,4	12,6	7.556	7.577
Bienes de capital (BK)	25,8	0,3	25,4		
Bienes intermedios (BI)	15,1	5,4	9,3		
Combustibles y lubricantes (CyL)	-21,8	-16,9	-6,0		
Piezas y accesorios para bienes de capital (PyA)	10,5	-1,1	11,7		
Bienes de consumo (BC)	2,9	2,2	0,7		
Vehículos automotores de pasajeros (VA)	34,0	-6,6	43,3		
Resto	86,1	.	.		
Saldo	-	-	-	2.131	1.030

Nota: la descomposición del valor de las importaciones de bienes en sus componentes de precios y cantidades, de los productos comprendidos en los usos económicos (bienes de capital, piezas y accesorios para bienes de capital, bienes de consumo durable y vehículos y automotores de pasajeros), se efectúa con índices de precios de los principales socios comerciales.

Fuente: INDEC, Dirección Nacional de Estadísticas del Sector Externo.

⁵ Ver metodología *Índices de precios y cantidades del comercio exterior*, punto 6: https://www.indec.gov.ar/ftp/cuadros/economia/metodologia_preciosycantidades.pdf.

7. Exportaciones netas de productos relacionados con la soja de febrero y primer bimestre de 2021

En febrero de 2021, las exportaciones netas (exportaciones menos importaciones) de los cuatro principales productos derivados del cultivo de la soja y sus subproductos alcanzaron el valor de 1.440 millones de dólares, 168,5% superior a lo registrado en igual mes del año anterior (904 millones de dólares).

Las exportaciones sumaron 1.452 millones de dólares y aumentaron 94,3% en términos interanuales (705 millones de dólares). Este resultado fue producto de un aumento en cantidades y precios de 33,3% y 45,8%, respectivamente. En relación con las cantidades, aumentaron las de biodiésel y sus mezclas (202,5%), aceite de soja (41,2%) y harina y pellets de la extracción del aceite de soja (23,9%), mientras que descendieron las de porotos de soja, excluidos para siembra (-63,5%). Respecto a los precios, aumentaron los correspondientes a todos los productos: harina y pellets de la extracción del aceite de soja (48,0%); aceite de soja (44,8%); poroto de soja, excluidos para siembra (30,6%); y biodiésel y sus mezclas (21,9%).

Por su parte, las importaciones de porotos de soja, excluidos para siembra, y sus principales derivados fueron de 12 millones de dólares, 199 millones de dólares menos que en igual período del año anterior. Los precios aumentaron 55,5% y las cantidades se redujeron 96,2%. Dichas importaciones se realizaron bajo el régimen de importaciones temporarias con el objetivo de ser industrializadas y provinieron de Paraguay. Además, se registraron, en menor medida, importaciones de harina y pellets de la extracción del aceite de soja originarias de Brasil.

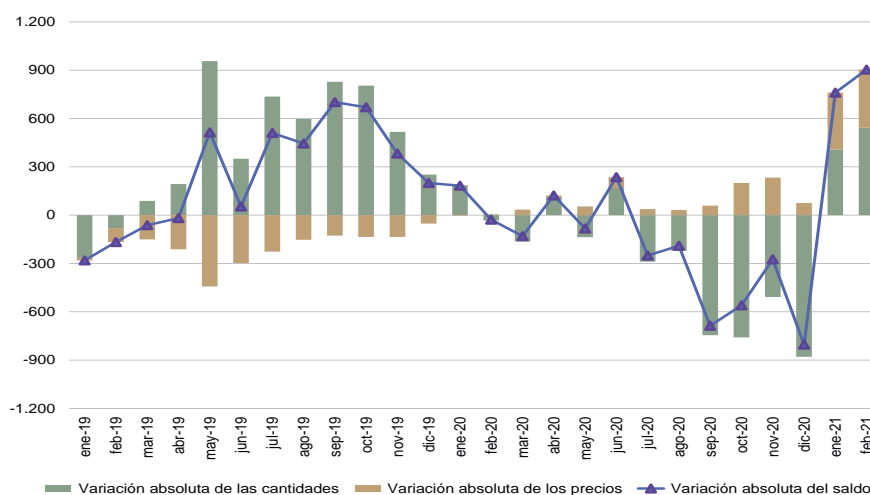
Cuadro 13. Exportaciones netas de los principales productos de la soja. Variaciones absolutas y relativas. Febrero y primer bimestre de 2021

Principales productos de la soja	Febrero				Primer bimestre			
	2021*	2020*	Diferencia absoluta	Variación porcentual	2021*	2020*	Diferencia absoluta	Variación porcentual
	Millones de dólares				Millones de dólares			
Exportaciones netas	1.440	536	904	168,5	3.098	1.447	1.650	114,0
Exportación	1.452	747	705	94,3	3.141	1.658	1.483	89,4
12019000 Porotos de soja, incluso quebrantados, excluidos para siembra	4	8	-4	-52,3	9	64	-55	-86,5
15071000 Aceite de soja en bruto, incluso desgomado	453	221	231	104,3	1.045	519	526	101,3
23040010 Harina y pellets de tortas y demás residuos sólidos de la extracción del aceite de soja	904	493	411	83,3	1.943	1.026	917	89,4
38260000 Biodiésel y sus mezclas, sin aceites de petróleo o de mineral bituminoso o con un contenido <70% en peso de estos aceites	92	s	s	s	145	50	95	190,0
Importación (*)	12	211	-199	-94,1	44	211	-168	-79,4
12019000 Porotos de soja, incluso quebrantados, excluidos para siembra	12	211	-199	-94,2	44	211	-168	-79,4

(*) El total importado incluye, además, importaciones de harina y pellets de la extracción del aceite de soja.
Nota: las bases de datos históricas de soja y suprodutos, mensuales y acumuladas según país, en dólares y kilos, se encuentran disponibles para su descarga en el Sistema de Consulta de Comercio Exterior de Bienes: https://comex.indec.gob.ar/?_ga=2.85762393.1346510258.1611573056-1509903781.1592436568#/database.

Fuente: INDEC, Dirección Nacional de Estadísticas del Sector Externo.

Gráfico 5. Evolución de las exportaciones netas de los principales productos del complejo soja según variaciones absolutas de precios y cantidades en millones de dólares. Enero 2019-febrero 2021



Fuente: INDEC, Dirección Nacional de Estadísticas del Sector Externo.

En los dos meses de 2021, las exportaciones netas de los principales productos derivados del cultivo de la soja y sus subproductos alcanzaron el valor de 3.098 millones de dólares, 1.650 millones de dólares superior (114,0%) al registrado en mismo período del año anterior.

En este período las exportaciones de los principales productos relacionados con la soja y sus subproductos totalizaron 3.141 millones de dólares, con una suba de 89,4% en términos interanuales (1.483 millones de dólares), producto de un aumento en las cantidades exportadas de 36,6% y un incremento en los precios exportados de 38,2%. Respecto a los precios, aumentaron los correspondientes a todos los productos: harina y pellets de la extracción del aceite de soja (40,6%); aceite de soja (35,8%); porotos de soja, excluidos para siembra (28,0%); y biodiésel y sus mezclas (17,9%).

En relación con las cantidades, se incrementaron las de biodiésel y sus mezclas (144,6%), aceite de soja (47,7%) y las de harina y pellets de la extracción del aceite de soja (34,2%), mientras que descendieron las de porotos de soja, excluidos para siembra (89,5%).

Por su parte, las importaciones de porotos de soja, excluidos para siembra, y sus principales derivados fueron de 44 millones de dólares, 168 millones de dólares menos que en igual período del año anterior.

8. Información complementaria

El valor de las exportaciones de febrero de 2021 fue estimado en forma provisoria debido a que 7,3% de la documentación aduanera oficializada durante este mes se encuentra aún pendiente; esto significa que, al momento del cierre del presente informe, no fue cumplida ni anulada.

Cuadro 14. Cifras de comercio exterior. Exportaciones en millones de dólares, porcentaje de documentación pendiente y totales de la base usuario de exportación e importación. Enero 2020-febrero 2021

Período	Exportaciones	Documentación pendiente de exportación	Base usuario (¹)	
			Exportaciones	Importaciones
	Millones de dólares	%	Millones de dólares	
2020				
Enero	4.579	0,1	4.579	3.535
Febrero	4.378	0,1	4.378	3.191
Marzo	4.383	0,2	4.383	3.154
Abril	4.349	0,1	4.349	2.894
Mayo	5.078	0,1	5.078	3.166
Junio	4.786	0,2	4.786	3.299
Julio	4.931	0,2	4.931	3.451
Agosto	4.955	0,3	4.955	3.508
Septiembre	4.727	0,2	4.727	4.129
Octubre	4.674	0,3	4.674	4.004
Noviembre	4.500	0,3	4.500	4.115
Diciembre	3.544	1,0	3.544	3.908
2021				
Enero	4.912	1,3	4.912	3.844
Febrero	4.775	7,3	4.737	3.713

(¹) La información sobre la base usuario se encuentra disponible en el Sistema de Consulta del Comercio Exterior de Bienes en: <https://www.indec.gob.ar/indec/web/Nivel4-Tema-3-2-124>.

Nota: los datos de la base usuario se presentan protegidos de acuerdo a la normativa vigente sobre secreto estadístico y protección de datos individuales (art. 10° de la ley n° 17.622; título VI del decreto n° 3.110; art. 1° de la disposición n° 176/99, entre otros).

El Sistema de Consulta del Comercio Exterior de Bienes proporciona cifras actualizadas en forma continua que sirven como instrumento para la toma de decisiones y el análisis del intercambio comercial entre los países. Se puede consultar información por tipo de comercio (exportación o importación), buscar uno o más productos de acuerdo a la Nomenclatura Común del Mercosur (NCM) y filtrar los resultados por año, período (mensual o anual) y país de destino de las exportaciones u origen de las importaciones. También tiene la opción de descargar la base completa para cada uno de los años disponibles (2002-2020).

Debido al nuevo marco normativo impartido por la Administración Federal de Ingresos Públicos (AFIP), disposición n° 302/2018, el Sistema de Consulta de Comercio Exterior de Bienes del INDEC permite consultar importaciones a nivel de producto, según la NCM y país de origen.

A partir de marzo de 2018, el Sistema de Consulta del Comercio Exterior de Bienes permite realizar consultas a nivel de exportaciones de uno o más productos, según la NCM, entre la Argentina y un país de destino seleccionado, siempre y cuando no se vulnere la normativa de secreto estadístico.

En www.indec.gob.ar se encuentran disponibles los cuadros correspondientes al *INDEC Informa*, cap. 3.1, "Sector Externo".

Fuente: INDEC, Dirección Nacional de Estadísticas del Sector Externo.

Nota metodológica

- En el informe técnico *Intercambio comercial argentino (ICA)* suelen realizarse modificaciones a las cifras de los meses anteriores, especialmente en los valores de exportación. Estas modificaciones obedecen a múltiples razones: el valor informado se construye, fundamentalmente, sobre la base de operaciones realizadas y perfeccionadas desde el punto de vista documental y, en el caso de existir un porcentaje de operaciones pendiente al momento de brindar la información, su valor debe ser estimado. Asimismo, hay operaciones que han sido oficializadas por un valor, se efectivizan por un valor inferior y se demora la carga del posembarque (documento en donde se consigna el valor definitivo). Finalmente, la aplicación de regímenes tales como el de precios revisables (petróleo), con ajuste de precios en función a la calidad (concentrado de minerales), como así también las operaciones en consignación, permiten a los exportadores modificar los valores declarados en el momento de la exportación en plazos que van de los 60 a los 180 días del embarque.
- Dada la resolución general n° 2108 AFIP (RG 2108 AFIP), los exportadores de minerales tienen la opción de modificar el valor de sus transacciones en virtud de las variaciones en la cantidad y en la ley del mineral constatadas por el comprador. Esta opción puede ser ejercida dentro de los seis meses de embarque, con posibilidades de prorrogar este plazo por otros seis meses.
- Por lo general, no se realizan modificaciones en las cifras de importación, salvo las practicadas a fin de cada año por la recuperación por parte de los importadores de mercaderías que fueran enviadas previamente a rezago y registradas como tales.
- Valoración: las exportaciones se refieren a precios FOB (libre a bordo), en el puerto o lugar de embarque de las mercaderías; y las importaciones, a precios CIF, que incluyen el valor FOB más el flete y el seguro (excluidos los derechos de importación). Ver: https://www.indec.gov.ar/ftp/cuadros/economia/metodologia_comex.pdf.
- Las variaciones porcentuales de precios y cantidades de las exportaciones e importaciones del período analizado se construyeron sobre la base de un índice de precios mensual del tipo Paasche con base 2004=100. Los índices de precios del tipo Paasche se construyen considerando las cantidades del período de cálculo, razón por la cual son sensibles a los cambios en la composición del comercio exterior.
- El ajuste estacional se lleva a cabo utilizando el programa de desestacionalización X-13ARIMA-SEATS (versión 2.4) desarrollado por el U.S. Census Bureau.

La serie desestacionalizada surge de la eliminación de la serie original de las fluctuaciones estacionales y las variaciones debidas a los días de actividad y a los feriados móviles. Por lo tanto, se estiman los factores estacionales, los efectos por días de actividad y por feriados móviles para luego ser removidos de la serie original.

Los factores estacionales se estiman con el módulo X-11 del programa X-13ARIMA-SEATS. Por las características del método, estos factores sufren modificaciones cada vez que se incorpora un nuevo dato a la serie original.

Las variaciones por días de actividad y por feriados móviles se estiman con un modelo de regresión con errores Arima (RegArima). Los parámetros de este modelo quedan fijos hasta que se realiza una nueva actualización. La serie de tendencia-ciclo se estima a partir de la serie desestacionalizada con el método propuesto por Dagum (1996).

A continuación se especifica la revisión 2020 de las opciones del ajuste estacional de las series de exportación e importación.

Para el período enero 2009-febrero 2020 se realizó un ajuste estacional de las series de tiempo económicas Total de exportaciones y Total de importaciones utilizando el programa X13-ARIMA-SEATS (Final versión 1.1 Build 39, U.S. Bureau of the Census). Las opciones de la desestacionalización se revisan una vez al año.

La desestacionalización de una serie es el procedimiento mediante el cual se obtiene una nueva serie libre de estacionalidad y de las variaciones debidas a la composición del calendario. El programa X-13ARIMA-SEATS permite utilizar el módulo X-11 que estima la estacionalidad por medio de promedios móviles aplicados en forma iterativa. Por las características del método, los factores estimados sufren modificaciones cada vez que se incorpora un nuevo dato a la serie original, esto puede producir revisiones de los valores ya publicados.

El método de desestacionalización que se fijó para este caso es el método directo.

Las principales características del ajuste estacional de las series de comercio exterior son:

Diagnósticos	Exportaciones	Importaciones
Transformación	Sí	Sí
Modo de descomposición	Multiplicativo	Multiplicativo
<i>Outliers</i>	----	LS2018.SEP
Modelo ARIMA	$(0\ 1\ 1)(0\ 1\ 1)_{12}$	$(0\ 1\ 1)(0\ 1\ 1)_{12}$
Ajusta Pascua	No	No
Ajusta año bisiesto	No	Sí
Ajusta variación por días de actividad	No	Sí
Ajusta <i>outliers</i>	No	Sí
Filtro estacional final	3x5	3x5

La tendencia-ciclo es un indicador que permite analizar los ciclos y la tendencia a largo plazo. Para todas las series antes mencionadas, la estimación de la tendencia-ciclo se realiza por el método H13 modificado (Dagum, 1996), que consiste en un posprocesamiento de la serie desestacionalizada.

Las opciones son:

1. Extensión con un año de pronósticos de la serie desestacionalizada corregida por valores extremos utilizando el modelo $(0\ 1\ 1)(0\ 0\ 1)_{12}$.
2. Corrección más estricta de valores extremos.
3. Estimación de la tendencia utilizando el filtro Henderson de 13 términos.

Nota aclaratoria sobre el ajuste estacional y tendencia-ciclo

Algunas de las medidas tomadas por los gobiernos para mitigar los efectos de la pandemia producida por la COVID-19 tienen, en contrapartida, consecuencias económicas en todos los países del mundo. La Argentina no es una excepción y esto se ve reflejado en los distintos indicadores producidos por el INDEC.

Desde el punto de vista estadístico, el efecto de la COVID-19 puede afectar las series temporales argentinas desde marzo de 2020 en forma de cambios estructurales. Estos pueden ser modelizados por distintos tipos de *outliers* o rampas. Ante la imposibilidad de determinar *a priori* cuál va a ser el impacto en cada serie de tiempo, las opciones de desestacionalización estarán sujetas a revisión permanente con la incorporación de cada nuevo dato para tratar de modelar el efecto de la COVID-19 en forma acertada lo más oportunamente posible. Por esta razón, mientras duren dichas medidas, los ajustes tendrán el carácter de preliminares. Una vez superada esta situación atípica, se realizará una revisión integral de las opciones de los ajustes estacionales de todas las series.

Referencias:

Dagum, E. B. (1996). A new method to reduce unwanted ripples and revisions in trend-cycle estimates from X-11-ARIMA. *Survey Methodology* 22, 77-83.

10. Zonas económicas

Mercado Común del Sur (Mercosur): Argentina, Brasil, Paraguay, Uruguay, Venezuela y zonas francas de Brasil y Uruguay.

Chile: incluye zonas francas.

Resto de la Asociación Latinoamericana de Integración (Resto de ALADI): Bolivia, Colombia, Cuba, Ecuador, Perú y zonas francas.

Sistema de la Integración Centroamericana (SICA): Belice, Costa Rica, El Salvador, Guatemala, Honduras, Nicaragua, Panamá, República Dominicana y zonas francas.

USMCA (ex NAFTA):⁶ Canadá, Estados Unidos (incluye Puerto Rico y territorios vinculados en América y Oceanía) y México.

Unión Europea (UE):⁷ Alemania, Austria, Bélgica, Bulgaria, Chipre, Croacia, Dinamarca, Eslovaquia, Eslovenia, España (incluye Islas Canarias), Estonia, Finlandia, Francia, Grecia, Hungría, Irlanda, Italia, Letonia, Lituania, Luxemburgo, Malta, Países Bajos, Polonia, Portugal, Reino Unido, República Checa, Rumania y Suecia.

Reino Unido: incluye Irlanda del Norte.

Asociación de las Naciones del Sudeste Asiático (ASEAN): Brunei, Camboya, Filipinas, Indonesia, Laos, Malasia, Myanmar, Singapur, Tailandia y Viet Nam.

China: incluye Hong Kong y Macao.

Comunidad de Estados Independientes (CEI): Armenia, Belarús, Kazajstán, Kirguistán, República de Moldova, Federación de Rusia, Tayikistán, Turkmenistán y Uzbekistán.

Medio Oriente: Arabia Saudita, Bahrein, Emiratos Árabes Unidos, Irán, Iraq, Israel, Jordania, Kuwait, Líbano, Omán, Qatar, Yemen, Siria y Palestina.

Egipto y la Unión del Magreb Árabe: Argelia, Egipto, Libia, Marruecos, Mauritania y Túnez.

Unión Aduanera del Sur de África (SACU): Botswana, Eswatini (Swazilandia), Lesotho, Namibia y Sudáfrica.

Oceanía: Australia, Fiji, Islas Marianas Septentrionales, Islas Marshall, Islas Salomón, Kiribati, Estados Federados de Micronesia, Nauru, Nueva Zelandia, Palau, Papua Nueva Guinea, Samoa, territorios vinculados a Australia, territorios vinculados a Francia, territorio británico (Islas Pitcairn), territorios vinculados a Nueva Zelandia, Tonga, Tuvalu y Vanuatu.

⁶ El Acuerdo Estados Unidos-México-Canadá (USMCA, por su sigla en inglés), en vigencia desde el 1 de julio de 2020, reemplaza el NAFTA.

⁷ Desde febrero de 2020, la Unión Europea quedó conformada con un total de 27 países. Los datos de Reino Unido se publican por separado.

11. Apéndice estadístico

Cuadro 15. Importaciones, por usos económicos y principales secciones de la Nomenclatura Común del Mercosur. Febrero y primer bimestre de 2020 y 2021

Usos/secciones	Febrero			Primer bimestre		
	2021*	2020*	Variación porcentual	2021*	2021*	Variación porcentual
	Millones de dólares		%	Millones de dólares		%
Total general	3.713	3.191	16,4	7.556	6.727	12,3
Bienes de capital (BK)	729	512	42,4	1.455	1.157	25,8
XVI-Máquinas, aparatos y material eléctrico; sus partes y accesorios	527	352	49,7	1.059	842	25,8
XVII-Material de transporte	111	84	32,1	212	146	45,2
XVIII-Instrumentos y aparatos óptica; médico-quirúrgico y relojería; instr. musicales	73	59	23,7	149	128	16,4
Resto de bienes de capital	18	16	12,5	34	41	-17,1
Bienes intermedios (BI)	1.409	1.214	16,1	2.825	2.454	15,1
II-Productos del reino vegetal	35	227	-84,6	83	247	-66,4
V-Productos minerales	106	41	158,5	178	85	109,4
VI-Productos de industrias químicas o de las industrias conexas	522	413	26,4	1.050	951	10,4
VII-Plástico, caucho y sus manufacturas	207	163	27,0	418	353	18,4
X-Pasta de madera; papel o cartón	59	55	7,3	121	130	-6,9
XI-Materias textiles y sus manufacturas	71	58	22,4	136	123	10,6
XIII-Manufacturas de piedra, yeso, cemento, amianto, mica, cerámica y vidrio	40	27	48,1	81	61	32,8
XV-Metales comunes y sus manufacturas	252	130	93,8	530	298	77,9
Resto de bienes intermedios	116	99	17,2	227	206	10,2
Combustibles y lubricantes (Cyl)	173	251	-31,1	440	563	-21,8
V-Productos minerales	164	224	-26,8	421	503	-16,3
Resto de combustibles y lubricantes	9	27	-66,7	18	60	-70,0
Piezas y accesorios para bienes de capital (PyA)	744	621	19,8	1.488	1.347	10,5
XVI-Máquinas, aparatos y material eléctrico; sus partes y accesorios	478	393	21,6	998	903	10,5
XVII-Material de transporte	216	177	22,0	396	337	17,5
Resto de piezas y accesorios	50	51	-2,0	94	107	-12,1
Bienes de consumo (BC)	449	441	1,8	950	923	2,9
I-Animales vivos y productos del reino animal	13	13	-	31	27	14,8
II-Productos del reino vegetal	40	29	37,9	87	63	38,1
IV-Productos de las industrias alimentarias, bebidas y tabaco	58	44	31,8	104	90	15,6
VI-Productos de industrias químicas o de las industrias conexas	123	150	-18,0	295	293	0,7
VII-Plástico, caucho y sus manufacturas	32	21	52,4	62	45	37,8
XI-Materias textiles y sus manufacturas	22	39	-43,6	39	79	-50,6
XII-Calzado, sombreros, paraguas, bastones, plumas, flores artificiales y otros	24	32	-25,0	41	64	-35,9
XVI-Máquinas, aparatos y material eléctrico; sus partes y accesorios	38	29	31,0	78	76	2,6
XVII-Material de transporte	28	15	86,7	57	36	58,3
XVIII-Instrumentos y aparatos óptica; médico-quirúrgico y relojería; instr. musicales	14	14	-	34	33	3,0
XX-Mercancías y productos diversos	26	23	13,0	60	53	13,2
Resto de bienes de consumo	31	30	3,3	61	64	-4,7
Vehículos automotores de pasajeros (VA)	173	135	28,1	331	247	34,0
XVII-Material de transporte	173	135	28,1	331	247	34,0
Resto	35	17	105,9	67	36	86,1

Fuente: INDEC, Dirección Nacional de Estadísticas del Sector Externo.

Cuadro 16.

**Balanza comercial argentina por principales secciones y capítulos de la Nomenclatura Común del Mercosur.
Primer bimestre de 2021 respecto al primer bimestre de 2020**

Sección/capítulo	Primer bimestre de 2021				
	Exportaciones ^e	Variación porcentual	Importaciones *	Variación porcentual	Saldo *
	Millones de dólares	%	Millones de dólares	%	Millones de dólares
Total general	9.687	8,2	7.556	12,3	2.131
I-Animales vivos y productos del reino animal	978	-4,6	41	17,1	937
02-Carne y despojos comestibles	482	-6,2	20	25,0	462
03-Pescados y crustáceos, moluscos y demás invertebrados acuáticos	256	-13,8	10	11,1	246
04-Leche y productos lácteos; huevos de ave; miel natural; productos comestibles de origen animal, n.e.o.p., n.c.o.p.	225	15,4	2	-	223
Resto sección I	16	-15,8	9	12,5	7
II-Productos del reino vegetal	1.912	-23,2	170	-45,0	1.742
08-Frutas y frutos comestibles; cortezas de agrios (cítricos), melones o sandías	79	-16,0	70	34,6	9
10-Cereales	1.459	-24,0	1	-85,7	1.458
12-Semillas y frutos oleaginosos; semillas y frutos diversos; plantas industriales o medicinales; paja y forraje	165	-26,0	58	-74,0	107
Resto sección II	209	-16,7	41	51,9	168
III-Grasas y aceites animales o vegetales	1.186	83,9	15	36,4	1.171
IV-Productos de las industrias alimentarias, bebidas y tabaco	2.408	62,0	141	14,6	2.267
20-Preparaciones de hortalizas, frutas u otros frutos o demás partes de plantas	92	-8,0	15	-6,3	77
22-Bebidas, líquidos alcohólicos y vinagre	132	1,5	10	-44,4	122
23-Residuos y desperdicios de las industrias alimentarias; alimentos preparados para animales	2.053	84,6	8	-11,1	2.045
Resto sección IV	130	-9,1	108	35,0	23
V-Productos minerales	631	22,5	600	1,9	31
26-Minerales metalíferos, escorias y cenizas	54	10,2	150	167,9	-96
27-Combustibles y aceites minerales y productos de su destilación; materias bituminosas; ceras minerales	564	24,5	427	-17,1	137
Resto sección V	14	7,7	23	27,8	-9
VI-Productos de industrias químicas o de las industrias conexas	597	23,3	1.351	8,0	-754
28-Productos químicos inorgánicos; compuestos de metal precioso, de elementos radioactivos, de metales de las tierras raras o de isotopos	35	-12,5	100	2,0	-64
29-Productos químicos orgánicos	74	-12,9	392	15,6	-318
30-Productos farmacéuticos	105	14,1	355	-	-251
31-Abonos	2	100,0	107	13,8	-105
33-Aceites esenciales y resinoides; preparaciones de perfumería, de tocador o de cosmética	56	12,0	55	-3,5	1
38-Productos diversos de las industrias químicas	253	73,3	173	9,5	81
Resto sección VI	72	2,9	170	14,1	-98
VII-Plástico, caucho y sus manufacturas	141	-17,1	530	13,2	-389
39-Plástico y sus manufacturas	112	-15,2	402	19,6	-290
40-Caucho y sus manufacturas	29	-23,7	128	-3,0	-99
VIII-Pieles, cueros y sus manufacturas (excepto calzado)	65	-14,5	13	-38,1	52
IX-Madera, corcho y sus manufacturas, carbón vegetal, cestería	34	25,9	20	25,0	13
X-Pasta de madera; papel o cartón	57	-8,1	130	-9,7	-72
XI-Materias textiles y sus manufacturas	53	6,0	179	-12,7	-126
XII-Calzado, sombreros, paraguas, bastones, plumas, flores artificiales y otros	1	-	42	-35,4	-42
XIII-Manufacturas de piedra, yeso, cemento, amianto, mica, cerámica y vidrio	20	-	87	29,9	-67
XIV-Perlas finas, piedras y metales preciosos y su manufactura, bisutería, monedas	325	-7,9	38	46,2	287
XV-Metales comunes y sus manufacturas	168	-28,8	603	70,3	-435
72-Fundición, hierro y acero	44	-8,3	258	214,6	-214
73-Manufacturas de fundición, hierro o acero	55	-29,5	112	1,8	-57
76-Aluminio y sus manufacturas	57	-41,8	51	6,3	5
Resto sección XV	12	-7,7	182	58,3	-169
XVI-Máquinas, aparatos y material eléctrico; sus partes y accesorios	177	-0,6	2.185	16,6	-2.007
84-Reactores nucleares, calderas, máquinas, aparatos y artefactos mecánicos; partes de estas máquinas o aparatos	156	0,6	1.254	17,3	-1.098
85-Máquinas y aparatos, material eléctrico, y sus partes; aparatos de grabación o reproducción de sonido, y de imagen y sonido en televisión, y sus partes y accesorios	22	-4,3	931	15,7	-909
XVII-Material de transporte	716	-7,5	996	29,9	-280
87-Vehículos automóviles, tractores, velocípedos y demás vehículos terrestres; sus partes y accesorios	713	-6,6	921	24,5	-209
Resto sección XVII	3	-72,7	75	177,8	-72
Resto de secciones y transacciones especiales	217	-41,2	414	3,2	-197

Fuente: INDEC, Dirección Nacional de Estadísticas del Sector Externo.

Cuadro 17.

Productos seleccionados de exportación según diferencias absolutas. Primer bimestre de 2020 y 2021

Productos	Primer bimestre		Diferencias absolutas
	2021 ^e	2020 [*]	
	Millones de dólares		
Total de exportaciones	9.687	8.957	730
Total de productos seleccionados	5.166	4.197	972
23040010 Harina y pellets de tortas y demás residuos sólidos de la extracción del aceite de soja	1.943	1.026	917
15071000 Aceite de soja en bruto, incluso desgomado	1.045	519	526
10019900 Trigo y morcajo, excluidos trigo duro y para siembra	733	1.101	-368
99980100 Aprovisionamiento de combustibles y lubricantes a buques y aeronaves	110	297	-187
27160000 Energía eléctrica	s	s	s
38260000 Biodiésel y sus mezclas, sin aceites de petróleo o de mineral bituminoso o con un contenido <70% en peso de estos aceites	145	50	95
27090010 Aceites crudos de petróleo	206	132	75
87032210 Vehículos automóbiles principalmente para el transporte de personas, de cilindrada > 1.000 cm ³ y <= 1.500 cm ³ , con capacidad <= 6 personas	21	86	-65
27101922 Fuel oil	9	68	-59
87042190 Vehículos automóbiles para transporte de mercancías, con motor de émbolo, de encendido por compresión (diésel o semidiésel) de peso total con carga máxima <= a 5 t n.c.o.p.	476	417	59
27112100 Gas natural en estado gaseoso	17	75	-57
12019000 Porotos de soja, incluso quebrantados, excluidos para siembra	9	64	-55
97011000 Pinturas y dibujos hechos totalmente a mano	62	10	52
76011000 Aluminio sin alear	s	s	s
71081210 Aleación dorada o bullón dorado	251	295	-44
Resto	4.521	4.760	-242

Fuente: INDEC, Dirección Nacional de Estadísticas del Sector Externo.

Cuadro 18.

Productos seleccionados de importación según diferencias absolutas. Primer bimestre de 2020 y 2021

Productos	Primer bimestre		Diferencias absolutas
	2021	2020 [*]	
	Millones de dólares		
Total de importaciones	7.556	6.727	830
Total de productos seleccionados	843	722	125
12019000 Porotos de soja, incluso quebrantados, excluidos para siembra	44	211	-168
26011210 Aglomerados de hierro por proceso de pelletización, de diámetro >= a 8 mm y <= a 18 mm	117	29	89
72071200 Productos intermedios de hierro o acero sin alear, con contenido carbono < a 0,25% de sección transversal rectangular	68	0	68
87032310 Vehículos automóbiles principalmente para el transporte de personas, de cilindrada > a 1.500 cm ³ y <= a 3.000 cm ³ , con capacidad <= a 6 personas	161	96	66
27101921 Gasóleo (gasoil)	101	145	-44
99980100 Aprovisionamiento de combustibles y lubricantes a buques y aeronaves	11	53	-41
85177010 Circuitos impresos con componentes eléctricos o electrónicos montados para teléfono, incluidos celulares; los demás aparatos de emisión, transmisión o recepción de voz, imagen u otros datos, incluidos los de comunicación en red	113	73	40
99980400 Bienes despachados mediante servicios postales (!)	64	30	34
30022029 Vacunas para medicina humana acondicionadas para la venta por menor n.c.o.p.	46	13	33
72104910 Productos laminados planos de hierro, acero sin alear, ancho >= a 600 mm, cincados, excluidos electrolíticamente, espesor < a 4,75 mm, n.c.o.p.	39	11	28
84129090 Partes de motores y máquinas motrices, n.c.o.p.	1	25	-24
89019000 Barcos para transporte de mercancías y para transporte mixto de personas y mercancías, n.c.o.p.	22	0	22
72106100 Productos laminados planos de hierro, acero sin alear, ancho >= a 600 mm, revestidos de aleaciones de aluminio y cinc	22	0	22
84179000 Partes de hornos industriales o de laboratorio incluidos los incineradores, no eléctricos	1	22	-20
31021010 Urea con contenido de nitrógeno calculado sobre producto anhidro seco, >45% en peso	33	14	20
Resto	6.713	6.005	705

(!) Incluye bienes despachados mediante servicios postales (courier).

Fuente: INDEC, Dirección Nacional de Estadísticas del Sector Externo.

Cuadro 19.

Exportaciones por grandes rubros, según zonas económicas y países seleccionados. Febrero de 2020 y 2021

Zonas económicas y países seleccionados	Grandes rubros														
	Total			Productos primarios (PP)			Manufacturas de origen agropecuario (MOA)			Manufacturas de origen industrial (MOI)			Combustibles y energía (CyE)		
	2021 ^e	2020 [*]	Var.	2021 ^e	2020 [*]	Var.	2021 ^e	2020 [*]	Var.	2021 ^e	2020 [*]	Var.	2021 ^e	2020 [*]	Var.
	Millones de dólares		%	Millones de dólares		%	Millones de dólares		%	Millones de dólares		%	Millones de dólares		%
Total	4.775	4.378	9,1	1.082	1.209	-10,5	2.115	1.490	41,9	1.281	1.283	-0,2	297	395	-24,8
Mercosur	938	980	-4,3	190	184	3,3	139	158	-12,0	511	586	-12,8	98	52	88,5
Chile	222	252	-11,9	29	47	-38,3	83	72	15,3	89	70	27,1	21	64	-67,2
Resto de ALADI	261	343	-23,9	52	125	-58,4	100	87	14,9	102	125	-18,4	8	6	33,3
SICA	46	69	-33,3	2	3	-33,3	8	7	14,3	37	40	-7,5	-	19	-100,0
USMCA (ex NAFTA) (1)	373	363	2,8	s	56	s	76	90	-15,6	237	200	18,5	s	17	s
Unión Europea (2)	580	502	15,5	145	134	8,2	238	195	22,1	139	102	36,3	58	72	-19,4
Reino Unido	55	61	-9,8	7	8	-12,5	48	38	26,3	1	13	-92,3	-	2	-100,0
Suiza	47	60	-21,7	0	0	///	2	2	-	46	58	-20,7	-	-	-
CEI	43	76	-43,4	23	25	-8,0	18	46	-60,9	2	6	-66,7	-	-	-
ASEAN	611	454	34,6	142	222	-36,0	458	222	106,3	s	s	s	s	s	s
China	253	196	29,1	79	50	58,0	162	118	37,3	11	12	-8,3	-	16	-100,0
República de Corea	48	33	45,5	42	31	35,5	3	2	50,0	3	1	200,0	-	-	-
Japón	13	15	-13,3	6	4	50,0	4	4	-	3	7	-57,1	-	-	-
India	247	189	30,7	0	1	-49,7	192	150	28,0	54	38	42,1	-	-	-
Medio Oriente	356	180	97,8	s	109	s	276	67	311,9	5	3	66,7	s	1	s
Magreb y Egipto	257	145	77,2	121	62	95,2	135	80	68,8	1	2	-50,0	-	-	-
SACU	30	16	87,5	4	3	33,3	20	7	185,7	6	6	-	-	-	-
Oceanía	46	59	-22,0	3	5	-40,0	23	52	-55,8	20	s	s	-	s	s
Resto del mundo	349	384	-9,1	165	141	17,0	131	93	40,9	9	9	-	43	141	-69,5

(1) El USMCA, en vigencia desde el 1 de julio de 2020, reemplaza el NAFTA.

(2) Desde febrero de 2020, la Unión Europea quedó conformada con un total de 27 países. Los datos de Reino Unido se publican por separado.

Nota: los totales incluyen zonas francas y territorios asociados.

Fuente: INDEC, Dirección Nacional de Estadísticas del Sector Externo.

Cuadro 20.

Exportaciones por grandes rubros, según zonas económicas y países seleccionados. Primer bimestre de 2020-2021

Zonas económicas y países seleccionados	Grandes rubros														
	Total			Productos primarios (PP)			Manufacturas de origen agropecuario (MOA)			Manufacturas de origen industrial (MOI)			Combustibles y energía (CyE)		
	2021 ^e	2020 [*]	Var.	2021 ^e	2020 [*]	Var.	2021 ^e	2020 [*]	Var.	2021 ^e	2020 [*]	Var.	2021 ^e	2020 [*]	Var.
	Millones de dólares		%	Millones de dólares		%	Millones de dólares		%	Millones de dólares		%	Millones de dólares		%
Total	9.687	8.957	8,2	2.155	2.751	-21,7	4.563	3.136	45,5	2.296	2.320	-1,0	674	750	-10,1
Mercosur	1.897	1.837	3,3	360	398	-9,5	348	314	10,8	951	1.013	-6,1	239	113	111,5
Chile	459	544	-15,6	67	111	-39,6	175	168	4,2	172	146	17,8	46	119	-61,3
Resto de ALADI	508	623	-18,5	160	257	-37,7	169	155	9,0	164	200	-18,0	16	11	45,5
SICA	91	124	-26,6	6	5	20,0	16	11	45,5	69	66	4,5	0	42	-98,9
USMCA (ex NAFTA) (1)	740	634	16,7	97	102	-4,9	150	149	0,7	400	349	14,6	93	34	173,5
Unión Europea (2)	1.249	965	29,4	258	265	-2,6	640	413	55,0	249	201	23,9	102	88	15,9
Reino Unido	125	61	104,9	22	8	175,0	101	38	165,8	3	13	-76,9	0	2	-94,6
Suiza	94	159	-40,9	0	0	377,5	4	3	33,3	90	155	-41,9	-	-	-
CEI	94	139	-32,4	35	46	-23,9	54	81	-33,3	5	12	-58,3	-	-	-
ASEAN	1.115	1.171	-4,8	351	656	-46,5	748	500	49,6	s	s	s	s	s	s
China	539	479	12,5	151	116	30,2	362	320	13,1	s	27	s	s	16	s
República de Corea	87	49	77,6	77	43	79,1	5	4	25,0	5	2	150,0	-	-	-
Japón	25	32	-21,9	9	7	28,6	9	14	-35,7	7	11	-36,4	-	-	-
India	654	435	50,3	2	2	-	566	388	45,9	86	44	95,5	-	-	-
Medio Oriente	717	497	44,3	74	227	-67,4	574	167	243,7	s	s	s	s	s	s
Magreb y Egipto	399	252	58,3	169	107	57,9	226	140	61,4	4	5	-20,0	-	-	-
SACU	87	62	40,3	10	15	-33,3	70	36	94,4	7	11	-36,4	-	-	-
Oceanía	123	100	23,0	6	15	-60,0	97	79	22,8	21	s	s	0	s	s
Resto del mundo	681	797	-14,6	301	372	-19,1	249	159	56,6	19	17	11,8	112	249	-55,0

(1) El USMCA, en vigencia desde el 1 de julio de 2020, reemplaza el NAFTA.

(2) Desde febrero de 2020, la Unión Europea quedó conformada con un total de 27 países. Los datos de Reino Unido se publican por separado.

Nota: los totales incluyen zonas francas y territorios asociados.

Fuente: INDEC, Dirección Nacional de Estadísticas del Sector Externo.

Cuadro 21.

**Importaciones por usos económicos, según zonas económicas y países seleccionados.
Febrero de 2020 y 2021**

Zonas económicas y países seleccionados	Usos											
	Total			Bienes de capital (BK)			Bienes intermedios (BI)			Combustibles y lubricantes (CyL)		
	2021*	2020*	Var.	2021*	2020*	Var.	2021*	2020*	Var.	2021*	2020*	Var.
	Millones de dólares		%	Millones de dólares		%	Millones de dólares		%	Millones de dólares		%
Total	3.713	3.191	16,4	729	512	42,4	1.409	1.214	16,1	173	251	-31,1
Mercosur	947	972	-2,6	121	96	26,0	418	489	-14,5	33	34	-2,9
Chile	43	33	30,3	1	1	-	28	17	64,7	-	-	-
Resto de ALADI	131	142	-7,7	1	1	-	21	12	75,0	68	96	-29,2
SICA	3	1	200,0	2	0	457,9	1	1	-	-	-	-
USMCA (ex NAFTA) (¹)	370	426	-13,1	73	83	-12,0	169	175	-3,4	11	45	-75,6
Unión Europea (²)	562	490	14,7	117	86	36,0	211	164	28,7	27	26	3,8
Reino Unido	40	46	-13,0	3	10	-70,0	25	25	-	0	0	422,9
Suiza	33	25	32,0	3	2	50,0	23	13	76,9	0	0	287,8
CEI	35	5	///	0	1	-49,5	34	4	///	0	-	///
ASEAN	259	180	43,9	32	32	-	36	31	16,1	0	0	15,7
China	865	580	49,1	311	169	84,0	264	178	48,3	0	0	///
República de Corea	53	22	140,9	16	5	220,0	27	12	125,0	1	0	390,5
Japón	72	58	24,1	18	10	80,0	11	9	22,2	0	0	21,3
India	76	81	-6,2	4	3	33,3	41	39	5,1	16	24	-33,3
Medio Oriente	34	15	126,7	3	2	50,0	16	10	60,0	10	0	///
Magreb y Egipto	36	13	176,9	0	0	209,7	31	11	181,8	-	-	-
SACU	17	6	183,3	3	1	200,0	6	2	200,0	0	-	///
Oceanía	23	5	360,0	2	1	100,0	20	3	///	-	0	-100,0
Resto del mundo	113	91	24,2	18	9	100,0	27	18	50,0	7	24	-70,8

Zonas económicas y países seleccionados	Usos											
	Piezas y accesorios para bienes de capital (PyA)			Bienes de consumo (BC)			Vehículos automotores de pasajeros (VA)			Resto		
	2021*	2020*	Var.	2021*	2020*	Var.	2021*	2020*	Var.	2021*	2020*	Var.
	Millones de dólares		%	Millones de dólares		%	Millones de dólares		%	Millones de dólares		%
Total	744	621	19,8	449	441	1,8	173	135	28,1	35	17	105,9
Mercosur	151	159	-5,0	77	80	-3,8	148	113	31,0	0	0	-90,0
Chile	1	2	-50,0	14	13	7,7	-	-	-	0	0	-14,6
Resto de ALADI	1	1	-	38	29	31,0	2	4	-50,0	0	0	-27,2
SICA	0	0	158,6	0	0	-30,7	-	-	-	0	0	144,2
USMCA (ex NAFTA) (¹)	63	61	3,3	45	54	-16,7	10	8	25,0	0	0	-56,0
Unión Europea (²)	122	114	7,0	78	96	-18,8	6	4	50,0	1	0	///
Reino Unido	5	3	66,7	6	7	-14,3	0	0	59,2	0	0	135,7
Suiza	2	2	-	5	9	-44,4	-	-	-	0	0	44,7
CEI	0	1	-15,5	0	0	233,0	-	-	-	0	0	7,1
ASEAN	146	81	80,2	45	35	28,6	-	-	-	0	0	5,7
China	174	137	27,0	111	95	16,8	4	2	100,0	0	0	161,8
República de Corea	8	4	100,0	1	1	-	1	0	172,8	0	0	///
Japón	38	33	15,2	4	2	100,0	2	3	-33,3	0	0	-61,4
India	7	6	16,7	7	8	-12,5	-	-	-	0	0	31,8
Medio Oriente	2	1	100,0	4	1	300,0	-	-	-	0	0	293,3
Magreb y Egipto	1	2	-50,0	3	0	///	-	-	-	0	0	-8,0
SACU	7	3	133,3	0	0	-27,2	-	-	-	0	0	-31,7
Oceanía	1	0	139,5	0	0	198,0	-	-	-	0	0	9,7
Resto del mundo	16	11	45,5	11	10	10,0	-	1	-100,0	34	17	100,0

(¹) El USMCA, en vigencia desde el 1 de julio de 2020, reemplaza el NAFTA.

(²) Desde febrero de 2020, la Unión Europea quedó conformada con un total de 27 países. Los datos de Reino Unido se publican por separado.

Nota: los totales incluyen zonas francas y territorios asociados.**Fuente:** INDEC, Dirección Nacional de Estadísticas del Sector Externo.

Cuadro 22.

Importaciones por usos económicos, según zonas económicas y países seleccionados.
Primer bimestre de 2020-2021

Zonas económicas y países seleccionados	Usos											
	Total			Bienes de capital (BK)			Bienes intermedios (BI)			Combustibles y lubricantes (CyL)		
	2021*	2020*	Var.	2021*	2020*	Var.	2021*	2020*	Var.	2021*	2020*	Var.
	Millones de dólares		%	Millones de dólares		%	Millones de dólares		%	Millones de dólares		%
Total	7.556	6.727	12,3	1.455	1.157	25,8	2.825	2.454	15,1	440	563	-21,8
Mercosur	1.809	1.692	6,9	237	203	16,7	829	766	8,2	52	83	-37,3
Chile	88	74	18,9	2	3	-33,3	57	39	46,2	-	0	-100,0
Resto de ALADI	289	272	6,3	2	2	-	45	29	55,2	159	176	-9,7
SICA	4	3	33,3	2	1	100,0	1	1	-	-	-	-
USMCA (ex NAFTA) (1)	851	981	-13,3	162	207	-21,7	385	402	-4,2	15	104	-85,6
Unión Europea (2)	1.241	1.147	8,2	245	222	10,4	419	413	1,5	110	56	96,4
Reino Unido	81	46	76,1	8	10	-20,0	52	25	108,0	0	0	429,1
Suiza	70	53	32,1	5	4	25,0	47	29	62,1	0	0	202,4
CEI	46	31	48,4	1	1	-	44	26	69,2	0	3	-95,1
ASEAN	487	418	16,5	64	69	-7,2	72	67	7,5	0	0	21,5
China	1.736	1.330	30,5	621	366	69,7	518	407	27,3	0	0	446,3
República de Corea	105	47	123,4	21	9	133,3	41	25	64,0	21	1	///
Japón	141	121	16,5	28	21	33,3	18	23	-21,7	0	0	4,0
India	142	185	-23,2	8	10	-20,0	89	79	12,7	17	72	-76,4
Medio Oriente	87	54	61,1	7	7	-	28	23	21,7	42	15	180,0
Magreb y Egipto	74	32	131,3	1	0	231,5	66	27	144,4	0	-	///
SACU	37	21	76,2	4	3	33,3	15	7	114,3	6	-	///
Oceanía	33	26	26,9	2	1	100,0	22	23	-4,3	5	0	///
Resto del mundo	235	193	21,8	35	17	105,9	78	43	81,4	12	53	-77,4

Zonas económicas y países seleccionados	Usos											
	Piezas y accesorios para bienes de capital (PyA)			Bienes de consumo (BC)			Vehículos automotores de pasajeros (VA)			Resto		
	2021*	2020*	Var.	2021*	2020*	Var.	2021*	2020*	Var.	2021*	2020*	Var.
	Millones de dólares		%	Millones de dólares		%	Millones de dólares		%	Millones de dólares		%
Total	1.488	1.347	10,5	950	923	2,9	331	247	34,0	67	36	86,1
Mercosur	271	283	-4,2	154	150	2,7	267	206	29,6	0	0	-9,2
Chile	2	3	-33,3	27	29	-6,9	-	-	-	0	0	16,9
Resto de ALADI	2	2	-	75	60	25,0	7	4	75,0	0	0	-14,9
SICA	0	0	19,0	1	1	-	-	-	-	0	0	31,4
USMCA (ex NAFTA) (1)	160	146	9,6	103	105	-1,9	25	16	56,3	0	0	-22,0
Unión Europea (2)	259	248	4,4	194	198	-2,0	13	9	44,4	2	0	///
Reino Unido	9	3	200,0	13	7	85,7	0	0	59,2	0	0	301,9
Suiza	4	3	33,3	13	18	-27,8	-	-	-	0	0	1,4
CEI	1	1	-	1	0	296,2	-	-	-	0	0	-12,6
ASEAN	266	193	37,8	84	88	-4,5	-	-	-	0	0	-44,6
China	353	340	3,8	235	215	9,3	9	3	200,0	0	0	-12,5
República de Corea	19	10	90,0	2	1	100,0	1	1	-	0	0	///
Japón	82	65	26,2	6	5	20,0	8	6	33,3	0	0	-47,8
India	14	11	27,3	15	13	15,4	-	-	-	0	0	30,7
Medio Oriente	3	2	50,0	7	8	-12,5	-	-	-	0	0	///
Magreb y Egipto	4	4	-	3	1	200,0	-	-	-	0	0	-17,4
SACU	12	9	33,3	0	1	-57,4	-	0	-100,0	0	0	65,6
Oceanía	2	1	100,0	1	1	-	-	-	-	0	0	58,3
Resto del mundo	26	22	18,2	18	21	-14,3	1	1	-	65	35	85,7

(1) El USMCA, en vigencia desde el 1 de julio de 2020, reemplaza el NAFTA.

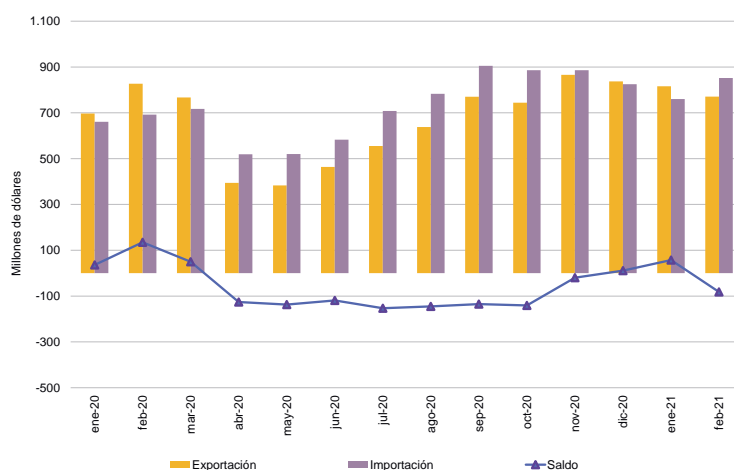
(2) Desde febrero de 2020, la Unión Europea quedó conformada con un total de 27 países. Los datos de Reino Unido se publican por separado.

Nota: los totales incluyen zonas francas y territorios asociados.

Fuente: INDEC, Dirección Nacional de Estadísticas del Sector Externo.

Cuadro 23. Intercambio comercial argentino con Brasil. Enero 2020-febrero 2021

Período	Exportación		Importación		Saldo	
	2021 ^e	2020 [*]	2021 [*]	2020 [*]	2021 [*]	2020 [*]
Millones de dólares						
Enero	816	697	760	661	57	36
Febrero	771	827	852	692	-82	135
Marzo		767		717		50
Abril		394		519		-126
Mayo		383		520		-137
Junio		464		583		-119
Julio		555		708		-153
Agosto		638		783		-145
Septiembre		770		905		-135
Octubre		744		886		-141
Noviembre		866		886		-20
Diciembre		837		825		11



Nota: los totales incluyen zonas francas y territorios asociados.
Fuente: INDEC, Dirección Nacional de Estadísticas del Sector Externo.

Cuadro 24. Intercambio comercial argentino con China. Enero 2020-febrero 2021

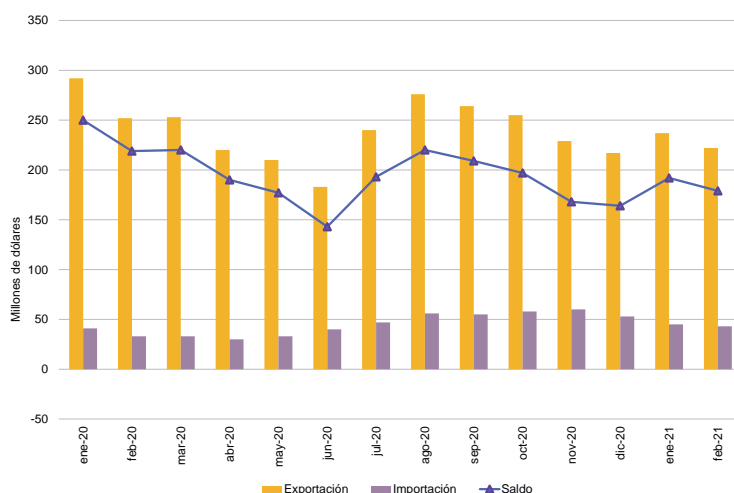
Período	Exportación		Importación		Saldo	
	2021 ^e	2020 [*]	2021 [*]	2020 [*]	2021 [*]	2020 [*]
Millones de dólares						
Enero	286	283	871	750	-585	-467
Febrero	253	196	865	580	-612	-384
Marzo		227		472		-246
Abril		510		411		99
Mayo		981		656		325
Junio		665		692		-27
Julio		556		751		-194
Agosto		596		738		-142
Septiembre		319		890		-571
Octubre		432		859		-426
Noviembre		370		879		-510
Diciembre		262		986		-724



Nota: los totales incluyen zonas francas y territorios asociados.
Fuente: INDEC, Dirección Nacional de Estadísticas del Sector Externo.

Cuadro 25. Intercambio comercial argentino con Chile. Enero 2020-febrero 2021

Período	Exportación		Importación		Saldo	
	2021 ^e	2020 [*]	2021 [*]	2020 [*]	2021 [*]	2020 [*]
Millones de dólares						
Enero	237	292	45	41	192	250
Febrero	222	252	43	33	179	219
Marzo		253		33		220
Abril		220		30		190
Mayo		210		33		177
Junio		183		40		143
Julio		240		47		193
Agosto		276		56		220
Septiembre		264		55		209
Octubre		255		58		197
Noviembre		229		60		168
Diciembre		217		53		164



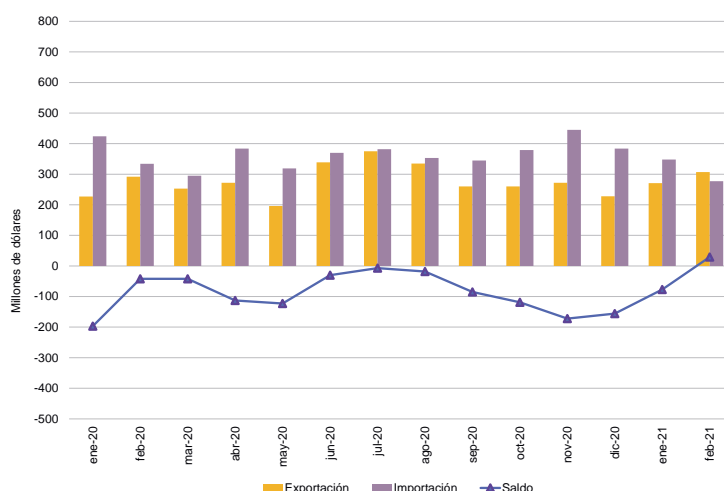
Nota: los totales incluyen zonas francas y territorios asociados.
Fuente: INDEC, Dirección Nacional de Estadísticas del Sector Externo.

Cuadro 26. Intercambio comercial argentino con Estados Unidos. Enero 2020-febrero 2021

Período	Exportación		Importación		Saldo	
	2021 ^e	2020*	2021*	2020*	2021*	2020*
Millones de dólares						
Enero	271	227	348	424	-77	-197
Febrero	307	292	277	334	29	-42
Marzo		253		295		-42
Abril		272		384		-113
Mayo		196		319		-123
Junio		339		370		-30
Julio		375		382		-7
Agosto		335		353		-18
Septiembre		260		345		-85
Octubre		260		379		-119
Noviembre		272		445		-172
Diciembre		228		384		-156

Nota: los totales incluyen zonas francas y territorios asociados.

Fuente: INDEC, Dirección Nacional de Estadísticas del Sector Externo.

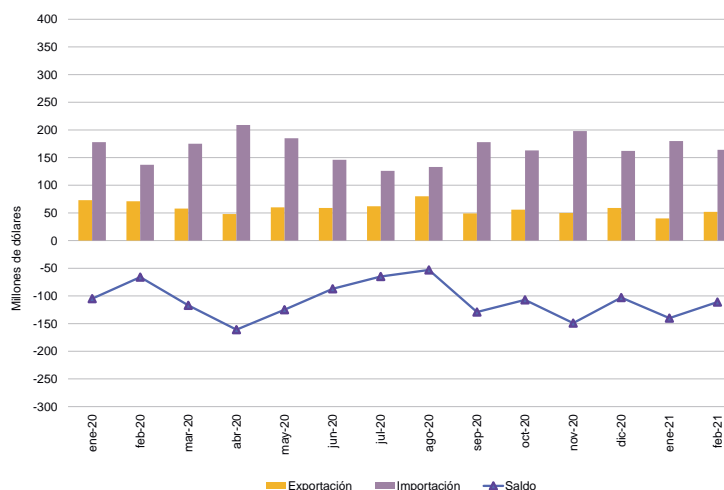


Cuadro 27. Intercambio comercial argentino con Alemania. Enero 2020-febrero 2021

Período	Exportación		Importación		Saldo	
	2021 ^e	2020*	2021*	2020*	2021*	2020*
Millones de dólares						
Enero	40	73	180	178	-140	-105
Febrero	52	71	164	137	-111	-66
Marzo		58		175		-117
Abril		48		209		-161
Mayo		60		185		-125
Junio		59		146		-87
Julio		62		126		-65
Agosto		80		133		-53
Septiembre		49		178		-129
Octubre		56		163		-107
Noviembre		50		198		-149
Diciembre		59		162		-103

Nota: los totales incluyen zonas francas y territorios asociados.

Fuente: INDEC, Dirección Nacional de Estadísticas del Sector Externo.

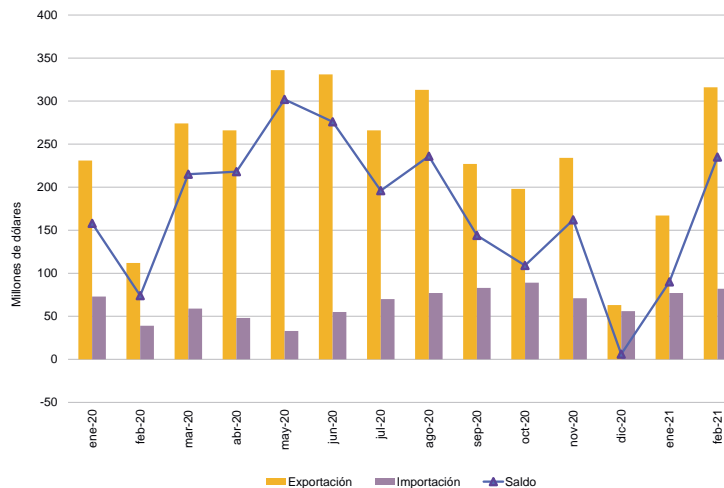


Cuadro 28. Intercambio comercial argentino con Viet Nam. Enero 2020-febrero 2021

Período	Exportación		Importación		Saldo	
	2021 ^e	2020*	2021*	2020*	2021*	2020*
Millones de dólares						
Enero	167	231	77	73	90	158
Febrero	316	112	82	39	235	74
Marzo		274		59		215
Abril		266		48		218
Mayo		336		33		302
Junio		331		55		276
Agosto		313		77		236
Septiembre		227		83		144
Octubre		198		89		109
Noviembre		234		71		162
Diciembre		63		56		6

Nota: los totales incluyen zonas francas y territorios asociados.

Fuente: INDEC, Dirección Nacional de Estadísticas del Sector Externo.



Cuadro 29.

Exportaciones a Brasil según principales rubros. Febrero y primer bimestre de 2020 y 2021

Rubros	Exportaciones a Brasil					
	Febrero			Primer bimestre		
	2021 ^e	2020 [*]	Variación porcentual	2021 ^e	2020 [*]	Variación porcentual
	Millones de dólares		%	Millones de dólares		%
Total	771	827	-6,8	1.587	1.524	4,1
Productos primarios (PP)	183	176	4,0	347	374	-7,2
Cereales	150	131	14,5	288	289	-0,3
Hortalizas y legumbres sin elaborar	20	28	-28,6	33	58	-43,1
Frutas frescas	8	12	-33,3	15	19	-21,1
Pescados y mariscos sin elaborar	2	1	100,0	4	1	300,0
Semillas y frutos oleaginosos	1	2	-50,0	1	3	-66,7
Resto de productos primarios	3	1	102,0	5	3	66,7
Manufacturas de origen agropecuario (MOA)	100	122	-18,0	271	238	13,9
Productos de molinería y sus preparaciones	22	32	-31,3	61	63	-3,2
Productos lácteos	19	20	-5,0	53	41	29,3
Preparados de hortalizas, legumbres y frutas	16	19	-15,8	31	33	-6,1
Grasas y aceites	12	18	-33,3	61	31	96,8
Carnes y sus preparados	7	8	-12,5	12	17	-29,4
Resto de MOA	22	24	-8,3	55	54	1,9
Manufacturas de origen industrial (MOI)	412	498	-17,3	778	841	-7,5
Material de transporte terrestre	261	325	-19,7	454	507	-10,5
Productos químicos y conexos	42	40	5,0	81	74	9,5
Máquinas y aparatos, material eléctrico	40	38	5,3	86	70	22,9
Materias plásticas y sus manufacturas	23	25	-8,0	48	44	9,1
Metales comunes y sus manufacturas	20	35	-42,9	55	79	-30,4
Resto de MOI	26	34	-23,5	53	67	-20,9
Combustibles y energía (CyE)	75	31	141,9	191	71	169,0

Nota: los totales incluyen la zona franca.

Fuente: INDEC, Dirección Nacional de Estadísticas del Sector Externo.

Cuadro 30.

Importaciones desde Brasil según usos económicos, grandes categorías económicas y agregados especiales.
Febrero y primer bimestre de 2020 y 2021

Usos económicos, grandes categorías económicas y agregados especiales	Importaciones desde Brasil					
	Febrero			Primer bimestre		
	2021*	2020*	Variación porcentual	2021*	2020*	Variación porcentual
	Millones de dólares		%	Millones de dólares		%
Total general	852	692	23,1	1.612	1.353	19,1
Bienes de capital (BK)	113	95	18,9	214	202	5,9
Bienes de capital, excluidos equipos de transporte	58	49	18,4	114	115	-0,9
Computadoras y teléfonos	0	0	-97,2	0	0	-80,8
Equipos de transporte industriales	55	46	19,6	99	87	13,8
Bienes intermedios (BI)	376	258	45,7	731	519	40,8
Alimentos y bebidas básicos fundamentalmente para la industria	3	5	-40,0	7	8	-12,5
Alimentos y bebidas elaborados fundamentalmente para la industria	7	6	16,7	14	13	7,7
Suministros industriales básicos no especificados en otras partidas	79	21	276,2	119	41	190,2
Suministros industriales elaborados no especificados en otras partidas	286	225	27,1	589	455	29,5
Medicamentos	2	1	100,0	3	2	50,0
Combustibles y lubricantes (Cyl)	3	3	-	5	24	-79,2
Combustibles y lubricantes básicos	0	0	188,3	0	0	140,1
Combustibles y lubricantes elaborados	3	3	-	5	24	-79,2
Piezas y accesorios para bienes de capital (PyA)	144	153	-5,9	259	273	-5,1
Piezas y accesorios para bienes de capital	29	23	26,1	50	51	-2,0
Partes y piezas para computadoras y teléfonos	0	0	-86,0	0	0	-81,9
Piezas y accesorios para equipos de transporte	115	130	-11,5	209	222	-5,9
Bienes de consumo (BC)	68	69	-1,4	136	129	5,4
Alimentos y bebidas básicos fundamentalmente para el hogar	5	2	150,0	10	4	150,0
Alimentos y bebidas elaborados fundamentalmente para el hogar	20	21	-4,8	43	36	19,4
Equipos de transporte no industriales	1	1	0,0	1	4	-75,0
Artículos de consumo duraderos no especificados en otra partida	3	3	0,0	5	6	-16,7
Artículos de consumo semiduraderos no especificados en otra partida	14	17	-17,6	27	29	-6,9
Artículos de consumo no duraderos no especificados en otra partida	22	22	0,0	43	41	4,9
Medicamentos	4	4	0,0	7	9	-22,2
Vehículos automotores de pasajeros (VA)	148	113	31,0	267	206	29,6
Resto	0	0	-91,2	0	0	-9,4

Nota: los totales incluyen la zona franca.

Fuente: INDEC, Dirección Nacional de Estadísticas del Sector Externo.