

Comercio exterior

Vol. 5, n° 9



Intercambio comercial argentino

Cifras estimadas de abril de 2021



Ministerio de Economía
Argentina

Instituto Nacional de
Estadística y Censos
República Argentina



Informes técnicos. Vol. 5, nº 91

ISSN 2545-6636

Comercio exterior. Vol. 5, nº 9

Intercambio comercial argentino

Cifras estimadas de abril de 2021

ISSN 2545-6644

Instituto Nacional de Estadística y Censos (INDEC)

Queda hecho el depósito que fija la ley nº 11.723

Dirección: Marco Lavagna

Dirección Técnica: Pedro Ignacio Lines

Dirección de Gestión: Alejandro Cristian García

Dirección Nacional de Difusión y Comunicación: María Silvina Viazzi

Coordinación de Producción Gráfica y Editorial: Marcelo Costanzo

Este informe técnico fue producido por los equipos de trabajo de:

Dirección Nacional de Estadísticas del Sector Externo

Silvia Alejandra Amiel

Dirección de Estadísticas del Comercio Exterior

María Inés Dalton



Esta publicación utiliza una licencia Creative Commons.
Se permite su reproducción con atribución de la fuente.

Buenos Aires, mayo de 2021

Signos convencionales:

* Dato provisorio

e Dato estimado por extrapolación, proyección

i Dato estimado por imputación

u Dato de calidad inferior al estándar

- Cero absoluto

. Dato no registrado

... Dato no disponible a la fecha de presentación de los resultados

/// Dato que no corresponde presentar

s Dato confidencial por aplicación de las reglas del secreto estadístico

Publicaciones del INDEC

Las publicaciones editadas por el Instituto Nacional de Estadística y Censos pueden ser consultadas en www.indec.gob.ar y en el Centro Estadístico de Servicios, ubicado en Av. Presidente Julio A. Roca 609 C1067ABB, Ciudad Autónoma de Buenos Aires, Argentina. El horario de atención al público es de 9:30 a 16:00.

También pueden solicitarse al teléfono (54-11) 5031-4632

Correo electrónico: ces@indec.gob.ar

Sitio web: www.indec.gob.ar

Twitter: [@INDECArgentina](https://twitter.com/INDECArgentina)

Facebook: [/INDECArgentina](https://www.facebook.com/INDECArgentina)

Instagram: [@indecargentina](https://www.instagram.com/indecargentina)

Spotify: [/INDECArgentina](https://open.spotify.com/track/INDECArgentina)

Calendario anual anticipado de informes:

<http://www.indec.gob.ar/indec/web/Calendario-Fecha-0>

Índice

Pág.

Resumen ejecutivo de abril de 2021	3
1. Síntesis de los resultados.....	8
1.1 Índices de valores, precios y cantidades y efecto de los términos del intercambio de abril de 2021.....	10
1.2 Balanza comercial argentina por principales capítulos de la Nomenclatura Común del Mercosur	11
2. Exportaciones	12
3. Importaciones.....	15
4. Series desestacionalizadas y tendencia-ciclo.....	18
4.1 Exportaciones desestacionalizadas y tendencia-ciclo	18
4.2 Importaciones desestacionalizadas y tendencia-ciclo.....	19
5. Intercambio comercial según zonas económicas y países seleccionados	20
6. Análisis del primer cuatrimestre de 2021	24
6.1 Intercambio comercial según zonas económicas y países seleccionados. Primer cuatrimestre de 2021	25
6.2 Índices de valores, precios y cantidades y efecto de los términos del intercambio. Primer cuatrimestre de 2021 respecto a igual período de 2020	27
7. Exportaciones netas de productos relacionados con la soja de abril y primer cuatrimestre de 2021.....	28
8. Información complementaria.....	29
9. Nota metodológica	30
10. Zonas económicas	32
11. Apéndice estadístico.....	33

Enlace

Los cuadros en formato excel del presente informe se encuentran en:

https://www.indec.gob.ar/ftp/cuadros/economia/ica_cuadros_19_05_21.xls



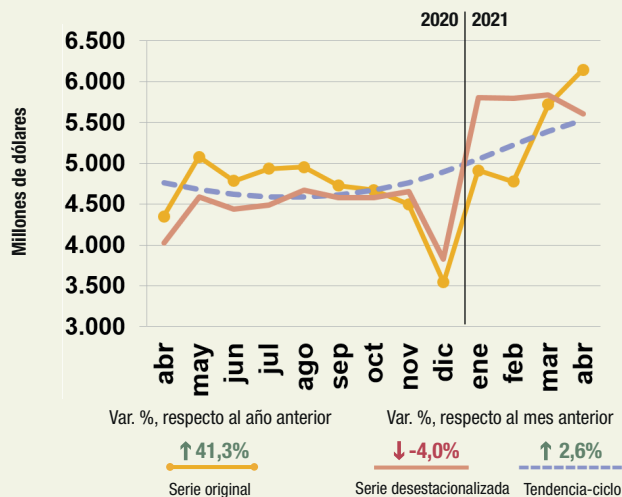
Intercambio comercial argentino

Cifras estimadas de abril de 2021

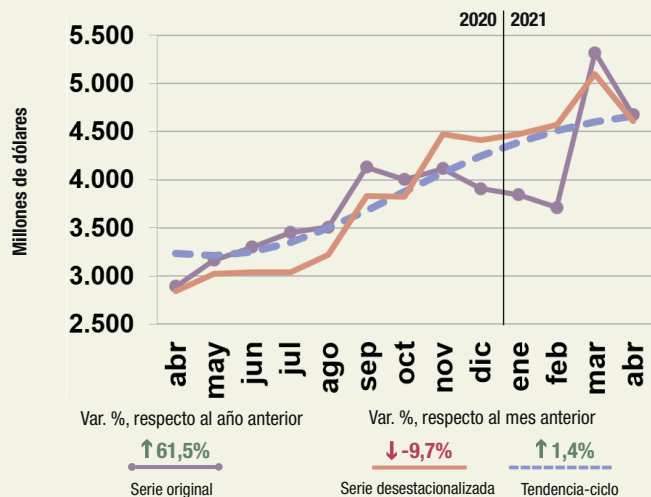
Resumen ejecutivo



Exportaciones



Importaciones



Principales socios comerciales



Brasil

Exportaciones

732 ↑ 85,8%

Importaciones

934 ↑ 80,0%

Saldo

-202



China

Exportaciones

475 ↓ -6,9%

Importaciones

921 ↑ 124,1%

Saldo

-446



Estados Unidos

Exportaciones

331 ↑ 21,6%

Importaciones

372 ↓ -3,1%

Saldo

-41



Paraguay

Exportaciones

74 ↑ 71,6%

Importaciones

369 ↑ 154,5%

Saldo

-296



India

Exportaciones

331 ↑ 95,9%

Importaciones

97 ↑ 120,5%

Saldo

234



Viet Nam

Exportaciones

312 ↑ 17,2%

Importaciones

93 ↑ 92,9%

Saldo

219



Chile

Exportaciones

323 ↑ 46,8%

Importaciones

50 ↑ 66,7%

Saldo

273



Egipto

Exportaciones

317 ↑ 75,1%

Importaciones

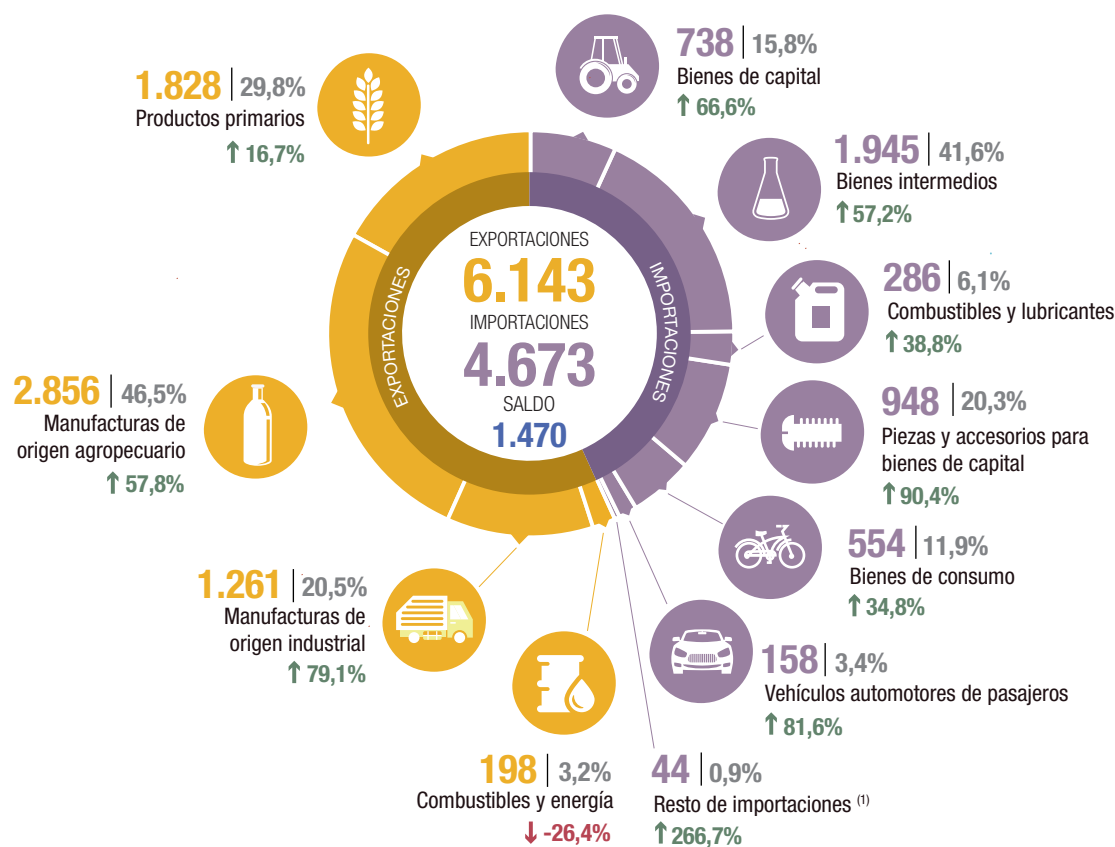
5 ↑ 377,0%

Saldo

312

Nota: en la selección de los socios comerciales se incluyeron zonas francas y territorios asociados.
Para mayor detalle se puede acceder al Sistema de Consulta de Comercio Exterior de Bienes:
https://comex.indec.gob.ar/?_ga=2.230488479.227009370.1597868680-1509903781.1592436568#/.
Fuente: INDEC, Dirección Nacional de Estadísticas del Sector Externo.

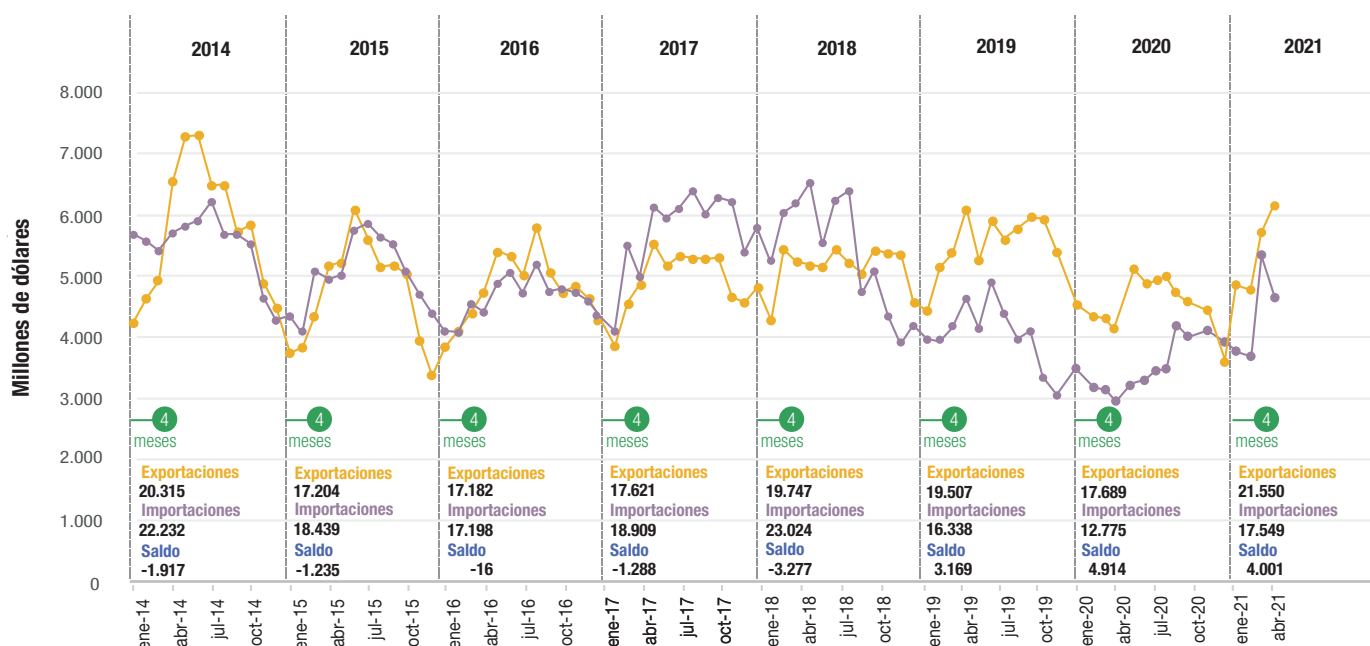
Exportaciones por grandes rubros e importaciones por usos económicos. En millones de dólares, participación y variación porcentual



↑ ↓ = Variación porcentual respecto a igual período del año anterior.

⁽¹⁾ Incluye bienes despachados mediante servicios postales (*courier*).

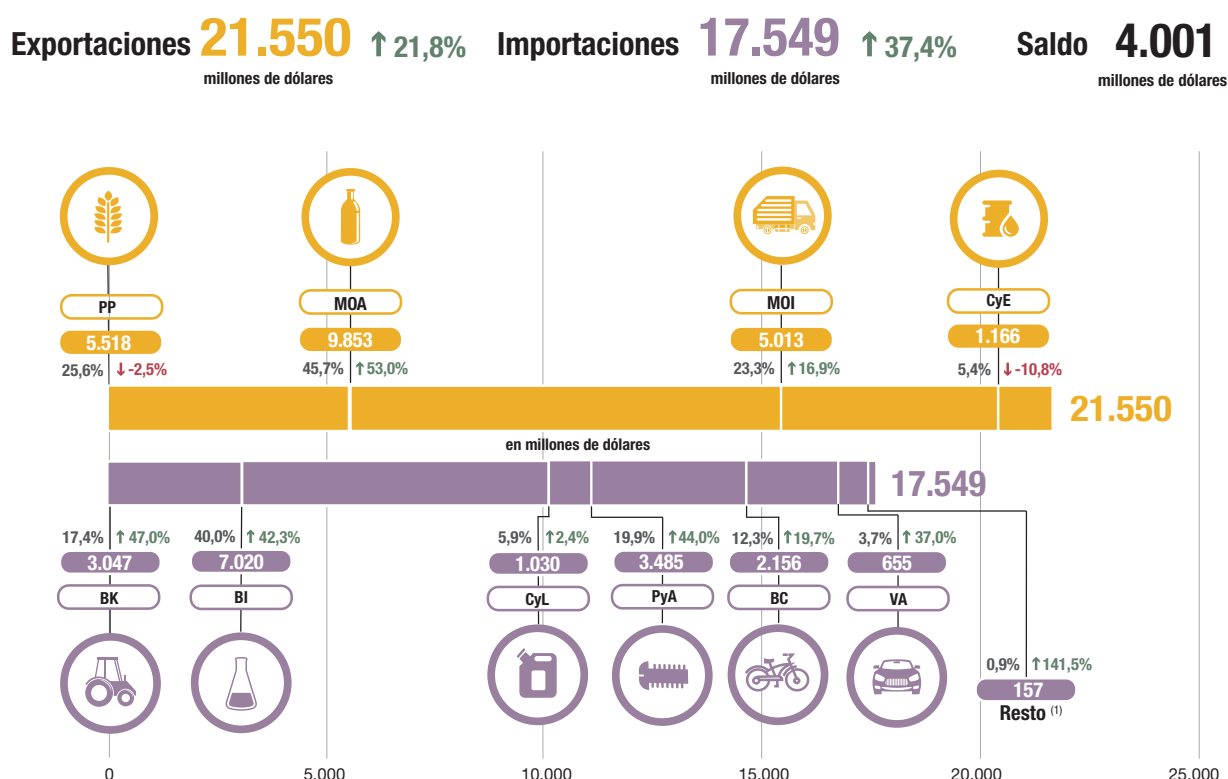
Exportaciones e importaciones, en millones de dólares. Enero 2014-abril 2021



Fuente: INDEC, Dirección Nacional de Estadísticas del Sector Externo.

Cifras estimadas del primer cuatrimestre de 2021

Exportaciones por grandes rubros e importaciones por usos económicos.
En millones de dólares, participación y variación porcentual



Productos primarios (PP) | Manufacturas de origen agropecuario (MOA) | Manufacturas de origen industrial (MOI) | Combustibles y energía (CyE) |

Bienes de capital (BK) | Bienes intermedios (BI) | Combustibles y lubricantes (CyL) | Piezas y accesorios para bienes de capital (PyA) | Bienes de consumo (BC) | Vehículos automotores de pasajeros (VA)

↑↓ = Variación porcentual respecto a igual período del año anterior.

⁽¹⁾ Incluye bienes despachados mediante servicios postales (*courier*).

Nota: ver detalle de los rubros y usos en los cuadros 5 y 7.

Fuente: INDEC, Dirección Nacional de Estadísticas del Sector Externo.

Principales socios comerciales

Principales socios comerciales

Cuatro meses acumulados

Brasil	China	Estados Unidos	India	Viet Nam	Paraguay	Chile	Alemania
Exportaciones	Exportaciones	Exportaciones	Exportaciones	Exportaciones	Exportaciones	Exportaciones	Exportaciones
3.151 ↑ 17,4%	1.442 ↑ 18,7%	1.207 ↑ 15,6%	1.226 ↑ 71,7%	1.088 ↑ 23,1%	321 ↑ 28,4%	1.067 ↑ 4,9%	196 ↓ -21,3%
Importaciones	Importaciones	Importaciones	Importaciones	Importaciones	Importaciones	Importaciones	Importaciones
3.669 ↑ 41,7%	3.767 ↑ 70,2%	1.401 ↓ -2,5%	330 ↑ 15,0%	380 ↑ 73,5%	997 ↑ 39,1%	195 ↑ 42,3%	757 ↑ 8,5%
Saldo	Saldo	Saldo	Saldo	Saldo	Saldo	Saldo	Saldo
-518	-2.325	-194	896	708	-675	872	-561

Nota: en la selección de los socios comerciales se incluyeron zonas francas y territorios asociados.

Para mayor detalle se puede acceder al Sistema de Consulta de Comercio Exterior de Bienes:

https://comex.indec.gob.ar/?_ga=2.230488479.227009370.1597868680-1509903781.1592436568#/.

Fuente: INDEC, Dirección Nacional de Estadísticas del Sector Externo.

Principales indicadores de comercio exterior. Abril de 2021

Indicador	Unidad de medida	Exportación	Importación	Saldo	Intercambio
Balanza comercial					
Totales de abril de 2021	Millones de dólares	6.143	4.673	1.470	10.816
Variación serie original respecto a abril de 2020	%	41,3	61,5		49,3
Variación serie desestacionalizada respecto a marzo de 2021	%	-4,0	-9,7		
Variación tendencia-ciclo respecto a marzo de 2021	%	2,6	1,4		
Índices de precios y cantidades de comercio exterior respecto a abril de 2020					
Índices de precios	%	25,2	5,8		
Índices de cantidades	%	12,9	52,6		
Ganancia/pérdida de los términos del intercambio	Millones de dólares				899

Fuente: INDEC, Dirección Nacional de Estadísticas del Sector Externo.

Principales indicadores de comercio exterior. Primer cuatrimestre de 2021

Indicador	Unidad de medida	Exportación	Importación	Saldo	Intercambio
Balanza comercial					
Totales acumulados del primer cuatrimestre	Millones de dólares	21.550	17.549	4.001	39.099
Variación porcentual respecto al primer cuatrimestre de 2020	%	21,8	37,4		28,3
Índices de precios y cantidades de comercio exterior respecto al primer cuatrimestre de 2020					
Índices de precios	%	16,3	3,1		
Índices de cantidades	%	4,8	33,2		
Ganancia/pérdida de los términos del intercambio	Millones de dólares				2.350

Fuente: INDEC, Dirección Nacional de Estadísticas del Sector Externo.

Principales secciones de exportación e importación, según la Nomenclatura Común del Mercosur. Abril y primer cuatrimestre de 2021

Secciones	Exportación		Secciones	Importación		
	Millones de dólares	Variación porcentual		Millones de dólares	Variación porcentual	
Abril de 2021						
II-Productos del reino vegetal	1.706	16,1	XVI-Máquinas, aparatos y material eléctrico; sus partes y accesorios	1.191	78,8	
IV-Productos de las industrias alimentarias, bebidas y tabaco	1.536	65,3	VI-Productos de industrias químicas o de las industrias conexas	851	20,7	
III-Grasas y aceites animales o vegetales	846	84,3	XVII-Material de transporte	586	96,6	
I-Animales vivos y productos del reino animal	467	3,8	II-Productos del reino vegetal	437	127,6	
XVII-Material de transporte	393	///	V-Productos minerales	388	63,0	
VI-Productos de industrias químicas o de las industrias conexas	265	11,3	VII-Plástico, caucho y sus manufacturas	308	30,5	
Primer cuatrimestre de 2021						
IV-Productos de las industrias alimentarias, bebidas y tabaco	5.256	63,5	XVI-Máquinas, aparatos y material eléctrico; sus partes y accesorios	4.792	46,0	
II-Productos del reino vegetal	4.958	-4,2	VI-Productos de industrias químicas o de las industrias conexas	3.115	22,4	
III-Grasas y aceites animales o vegetales	2.627	98,9	XVII-Material de transporte	2.161	46,6	
I-Animales vivos y productos del reino animal	2.006	1,8	V-Productos minerales	1.405	27,8	
XVII-Material de transporte	1.680	36,6	XV-Metales comunes y sus manufacturas	1.277	91,2	
VI-Productos de industrias químicas o de las industrias conexas	1.263	17,6	VII-Plástico, caucho y sus manufacturas	1.177	31,8	

Nota: ver cuadros 4 y 16.

Fuente: INDEC, Dirección Nacional de Estadísticas del Sector Externo.

**Principales países de exportación, importación y saldo comercial.
Abril y primer cuatrimestre de 2021**

Exportación			Importación			Saldo	
País	Millones de dólares	Variación porcentual	País	Millones de dólares	Variación porcentual	País	Millones de dólares
Abril de 2021							
Total	6.143	41,3	Total	4.673	61,5	Total	1.470
Brasil	732	85,8	Brasil	934	80,0	China	-446
China	475	-6,9	China	921	124,1	Egipto	312
India	331	95,9	Estados Unidos	372	-3,1	Paraguay	-296
Estados Unidos	331	21,6	Paraguay	369	154,5	Chile	273
Chile	323	46,8	Alemania	183	-12,4	India	234
Egipto	317	75,1	México	143	77,4	Viet Nam	219
Viet Nam	312	17,2	Tailandia	136	69,0	Brasil	-202
Indonesia	168	84,3	India	97	120,5	Irán	146
Malasia	161	33,8	Italia	97	53,6	Indonesia	140
Irán	146	100,0	Japón	96	100,0	Argelia	133
Resto	2.848	34,0	Resto	1.325	45,5	///	///
Primer cuatrimestre de 2021							
Total	21.550	21,8	Total	17.549	37,4	Total	4.001
Brasil	3.151	17,4	China	3.767	70,2	China	-2.325
China	1.442	18,7	Brasil	3.669	41,7	India	896
India	1.226	71,7	Estados Unidos	1.401	-2,5	Chile	872
Estados Unidos	1.207	15,6	Paraguay	997	39,1	Viet Nam	708
Viet Nam	1.088	23,1	Alemania	757	8,5	Paraguay	-675
Chile	1.067	4,9	Tailandia	462	36,9	Alemania	-561
Países Bajos	664	27,4	México	416	34,3	Indonesia	559
Indonesia	653	-11,4	Italia	395	25,2	Egipto	535
Egipto	587	80,3	Viet Nam	380	73,7	Brasil	-518
Irán	512	100,0	Bolivia	349	-4,9	Irán	511
Resto	9.953	16,5	Resto	4.956	38,7	///	///

Fuente: INDEC, Dirección Nacional de Estadísticas del Sector Externo.

1. Síntesis de los resultados

En abril de 2021, las exportaciones alcanzaron 6.143 millones de dólares, mayor nivel registrado desde agosto de 2014, y las importaciones, 4.673 millones de dólares. El intercambio comercial (exportaciones más importaciones) aumentó 49,3%, en relación con igual mes del año anterior, y alcanzó un monto de 10.816 millones de dólares. La balanza comercial registró un superávit de 1.470 millones de dólares, el valor más alto desde julio de 2020.

Las exportaciones aumentaron 41,3% respecto a igual mes de 2020 (1.794 millones de dólares), debido principalmente a un incremento de los precios de 25,2% y de las cantidades de 12,9%. En términos desestacionalizados, las exportaciones de abril disminuyeron 4,0%, mientras que la tendencia-ciclo se incrementó 2,6%, con relación a marzo de 2021, respectivamente. A nivel de rubros las exportaciones de manufacturas de origen industrial (MOI) se incrementaron 79,1%; las manufacturas de origen agropecuario (MOA), 57,8%; y los productos primarios (PP), 16,7%; mientras que las de combustibles y energía (CyE) registraron una baja de 26,4%.

Las importaciones aumentaron 61,5% respecto a igual mes del año anterior (1.779 millones de dólares), especialmente por una suba en las cantidades de 52,6% y en los precios de 5,8%. En términos desestacionalizados, las importaciones disminuyeron 9,7% y, según la tendencia-ciclo, aumentaron 1,4%, en cada caso, con relación a marzo de 2021. Todos los usos económicos registraron variaciones positivas: los bienes de capital (BK) subieron 66,6%; los bienes intermedios (BI), 57,2%; combustibles y lubricantes (CyL) 38,8%; piezas y accesorios para bienes de capital (PyA), 90,4%; bienes de consumo (BC), 34,8%; vehículos automotores de pasajeros (VA), 81,6% y resto (266,7%) mayormente por el incremento de bienes despachados mediante servicios postales (*couriers*).

El saldo de la balanza comercial fue de 1.470 millones de dólares, 15 millones de dólares superior al del mismo mes de 2020. En abril todas las magnitudes a nivel general (valor, cantidad y precio) de exportaciones e importaciones aumentaron. Cabe destacar que las importaciones de abril de 2020 mostraron un valor mínimo en la serie, no registrado desde mayo de 2009.¹

Cuadro 1. Intercambio comercial argentino. Abril y primer cuatrimestre de 2020-2021

Período	Exportación				Importación				Saldo	
	2021 ^e	2020 [*]	Variación porcentual		2021 [*]	2020 [*]	Variación porcentual		2021 [*]	2020 [*]
			Igual período año anterior	Acumulado igual período año anterior			Igual período año anterior	Acumulado igual período año anterior		
Millones de dólares		%		Millones de dólares		%		Millones de dólares		
Total anual	///	54.884	///	///	///	42.356	///	///	///	12.528
Total del primer cuatrimestre	21.550	17.689	///	21,8	17.549	12.775	///	37,4	4.001	4.914
Enero	4.912	4.579	7,3	7,3	3.844	3.535	8,7	8,7	1.068	1.044
Febrero	4.775	4.378	9,1	8,2	3.713	3.191	16,4	12,3	1.062	1.187
Marzo	5.720	4.383	30,5	15,5	5.320	3.154	68,7	30,3	400	1.228
Abril	6.143	4.349	41,3	21,8	4.673	2.894	61,5	37,4	1.470	1.455
Mayo		5.078				3.166				1.912
Junio		4.786				3.299				1.487
Julio		4.931				3.451				1.480
Agosto		4.955				3.508				1.446
Septiembre		4.727				4.129				598
Octubre		4.674				4.004				670
Noviembre		4.500				4.115				386
Diciembre		3.544				3.908				-364

Fuente: INDEC, Dirección Nacional de Estadísticas del Sector Externo.

¹ Para mayor detalle se puede acceder al Sistema de Consulta de Comercio Exterior de Bienes: https://comex.indec.gob.ar/?_ga=2.230488479.227009370.1597868680-1509903781.1592436568#/.

Las exportaciones de abril de 2021, respecto a abril de 2020, analizadas a nivel de la Nomenclatura Común del Mercosur (NCM), cuyos valores determinaron las principales diferencias fueron: harina y pellets de la extracción del aceite de soja, con un aumento de 575 millones de dólares; aceite de soja, en bruto, incluso desgomado (336 millones de dólares); vehículos para transporte de mercancías, de peso total con carga máxima \leq a 5 t (207 millones de dólares); maíz en grano (157 millones de dólares); trigo y morcajo, excluidos trigo duro y para siembra (103 millones de dólares) y aceite de girasol en bruto (45 millones de dólares). Por su parte, cayeron las exportaciones de aceites crudos de petróleo (-40 millones de dólares); gas natural en estado gaseoso (-35 millones de dólares); cebada cervecera (-34 millones de dólares); carne bovina, deshuesada, congelada (-33 millones de dólares); aprovisionamiento de combustibles y lubricantes a buques y aeronaves (-22 millones de dólares) y biodiésel y sus mezclas, entre otras bajas (ver cuadro 6).

Respecto a los productos importados, en este período se destacaron aumentos en las compras de porotos de soja excluidos para siembra por 246 millones de dólares; vacunas para medicina humana acondicionada para la venta por menor (64 millones de dólares); aglomerados de hierro por proceso de pelletización, de diámetro \geq a 8 mm pero \leq a 18 mm (52 millones de dólares); vehículos para transporte \leq a 6 personas, de cilindrada $>$ a 1.500 cm³ y \leq a 3.000 cm³, con motor de émbolo o pistón, encendido por chispa (34 millones de dólares); bienes despachados mediante servicios postales (31 millones de dólares); partes para aparatos receptores de radiotelefonía, radiotelegrafía, radiodifusión, televisión, video-monitores y videoproyectores (30 millones de dólares), entre otras subas. También se registraron algunas bajas como la de hulla bituminosa sin aglomerar (-22 millones de dólares) (ver cuadro 8).

En abril de 2021, las exportaciones netas de los principales productos y subproductos derivados del cultivo de la soja (porotos de soja, excluidos para siembra; aceite de soja en bruto; harina y pellets de la extracción del aceite de soja; y biodiésel y sus mezclas) registraron un superávit de 1.795 millones de dólares, 630 millones de dólares superior a abril de 2020. Esto fue producto de subas de 876 millones de dólares en las exportaciones y un incremento de 245 millones de dólares en las importaciones (ver sección 7).²

Las exportaciones netas (exportaciones menos importaciones) del capítulo 87 –vehículos automóviles, tractores, velocípedos y demás vehículos terrestres; sus partes y accesorios– presentaron un saldo negativo de 174 millones de dólares, mientras que, en igual período del año anterior, habían presentado un déficit por 239 millones de dólares. Las exportaciones aumentaron 331 millones de dólares y las importaciones, 266 millones de dólares, ambas respecto a igual mes del año anterior.

En abril, los principales destinos de las exportaciones argentinas fueron: Brasil, China, India, Estados Unidos, Chile, Egipto, Viet Nam, Indonesia, Malasia e Irán, en ese orden; los cuales en conjunto acumularon el 53,7% del total de ventas externas.

Por su parte, los diez principales países de origen de las importaciones fueron: Brasil, China, Estados Unidos, Paraguay, Alemania, México, Tailandia, India, Italia y Japón, y representaron el 71,6% del total de compras al exterior.

Los superávits más importantes de abril correspondieron al comercio con Egipto (312 millones de dólares), Chile (273 millones de dólares), India (234 millones de dólares), Viet Nam (219 millones de dólares), Irán (146 millones de dólares), Indonesia (140 millones de dólares), Argelia (133 millones de dólares), Malasia (128 millones de dólares), Perú (116 millones de dólares) y Bangladesh (97 millones de dólares).

Los déficits más importantes se registraron con China (-446 millones de dólares), Paraguay (-296 millones de dólares), Brasil (-202 millones de dólares), Alemania (-128 millones de dólares), México (-95 millones de dólares), Tailandia (-94 millones de dólares), Japón (-64 millones de dólares), Francia (-49 millones de dólares), Bolivia (-48 millones de dólares) y Estados Unidos (-42 millones de dólares) (ver cuadro, resumen ejecutivo, pag. 7).

² Se encuentran para descargar las bases de datos históricas de soja y subproductos, mensuales y acumuladas según país, en dólares y kilos, en el Sistema de Consulta de Comercio Exterior de Bienes: https://comex.indec.gob.ar/?_ga=2.85762393.1346510258.1611573056-1509903781.1592436568#/database.

1.1 Índices de valores, precios y cantidades y efecto de los términos del intercambio de abril de 2021

Cuadro 2. Variaciones porcentuales de los índices de valores, precios y cantidades de las exportaciones e importaciones, base 2004=100, según grandes rubros y usos económicos. Abril de 2021 respecto a igual período de 2020

Rubros/usos	Abril de 2021		
	Valor	Precio	Cantidad
		%	
Exportación	41,3	25,2	12,9
Productos primarios (PP)	16,7	22,0	-4,3
Manufacturas de origen agropecuario (MOA)	57,8	29,4	21,9
Manufacturas de origen industrial (MOI)	79,1	1,0	77,5
Combustibles y energía (CyE)	-26,4	107,9	-64,5
Importación	61,5	5,8	52,6
Bienes de capital (BK)	66,6	-4,0	73,7
Bienes intermedios (BI)	57,2	26,7	24,1
Combustibles y lubricantes (CyL)	38,8	7,7	28,8
Piezas y accesorios para bienes de capital (PyA)	90,4	-2,9	96,0
Bienes de consumo (BC)	34,8	0,4	34,3
Vehículos automotores de pasajeros (VA)	81,6	-10,3	101,7
Resto	266,7	.	.

Nota: la descomposición del valor de las importaciones de bienes en sus componentes de precios y cantidades de los productos comprendidos en los usos económicos (bienes de capital, piezas y accesorios para bienes de capital, bienes de consumo durable y vehículos y automotores de pasajeros) se efectúa con índices de precios de los principales socios comerciales.

Fuente: INDEC, Dirección Nacional de Estadísticas del Sector Externo.

Cuadro 3. Efecto de la variación de los precios internacionales sobre la balanza comercial. Abril de 2021 respecto a igual período de 2020

Comercio exterior	Abril de 2021	
	A precios corrientes	A precios de abril de 2020
	Millones de dólares	
Exportación	6.143	4.908
Importación	4.673	4.417
Saldo	1.470	491

Nota: ver metodología *Índices de precios y cantidades del comercio exterior*, punto 6: www.indec.gov.ar/ftp/cuadros/economia/metodologia_preciosycantidades.pdf.

Fuente: INDEC, Dirección Nacional de Estadísticas del Sector Externo.

Si hubiesen prevalecido los precios del mismo mes del año anterior, el saldo comercial habría arrojado un superávit de 491 millones de dólares. Bajo este supuesto, y debido a que el índice de precios de las exportaciones tuvo una suba de mayor magnitud (25,2%) que el índice de precios de las importaciones (5,8%), el país registró una ganancia en los términos del intercambio de 899 millones de dólares.

La fórmula utilizada para el cálculo de la ganancia/pérdida del intercambio³ es la siguiente:

$$\frac{X_t - M_t}{I P_{M_t}} - \left(\frac{X_t}{I P_{X_t}} - \frac{M_t}{I P_{M_t}} \right)$$

El primer término de la fórmula corresponde al saldo comercial a valores corrientes, deflactado por el índice de precios de las importaciones, con base en igual período del año anterior. El segundo término estima el saldo comercial a precios de igual período del año anterior. Para abril de 2021, los valores de cada término fueron de 1.390 millones de dólares y 491 millones de dólares, respectivamente, de donde se deduce la ganancia en los términos del intercambio antes citada.

³ Ver metodología *Índices de precios y cantidades del comercio exterior*, punto 6: http://www.indec.gov.ar/ftp/cuadros/economia/metodologia_preciosycantidades.pdf.

Cuadro 4.

Balanza comercial argentina por principales secciones y capítulos de la Nomenclatura Común del Mercosur. En millones de dólares y variaciones porcentuales. Abril 2021 respecto a abril 2020

Sección/capítulo	Abril de 2021				
	Exportaciones ^e	Variación porcentual	Importaciones [*]	Variación porcentual	Saldo [*]
	Millones de dólares	%	Millones de dólares	%	Millones de dólares
Total general	6.143	41,3	4.673	61,5	1.470
I-Animales vivos y productos del reino animal	467	3,8	24	60,0	444
02-Carne y despojos comestibles	254	0,8	9	12,5	244
03-Pescados y crustáceos, moluscos y demás invertebrados acuáticos	126	5,9	7	133,3	119
04-Leche y productos lácteos; huevos de ave; miel natural; productos comestibles de origen animal, n.e.o.p., n.c.o.p.	80	9,6	2	100,0	78
Resto sección I	8	60,0	6	50,0	2
II-Productos del reino vegetal	1.706	16,1	437	127,6	1.269
08-Frutas y frutos comestibles; cortezas de agrios (cítricos), melones o sandías	62	-25,3	29	-6,5	32
10-Cereales	1.215	28,8	0	-3,5	1.215
12-Semillas y frutos oleaginosos; semillas y frutos diversos; plantas industriales o medicinales; paja y forraje	325	-4,7	385	173,0	-60
Resto sección II	105	1,9	23	15,0	82
III-Grasas y aceites animales o vegetales	846	84,3	8	14,3	839
IV-Productos de las industrias alimentarias, bebidas y tabaco	1.536	65,3	76	7,0	1.460
20-Preparaciones de hortalizas, frutas u otros frutos o demás partes de plantas	53	-5,4	10	-16,7	44
22-Bebidas, líquidos alcohólicos y vinagre	71	14,5	8	-20,0	64
23-Residuos y desperdicios de las industrias alimentarias; alimentos preparados para animales	1.345	78,9	4	-33,3	1.341
Resto sección IV	66	11,9	55	31,0	12
V-Productos minerales	178	-13,2	388	63,0	-209
26-Minerales metalíferos, escorias y cenizas	28	154,5	98	366,7	-70
27-Combustibles y aceites minerales y productos de su destilación; materias bituminosas; ceras minerales	141	-25,8	282	34,9	-140
Resto sección V	9	80,0	8	-	1
VI-Productos de industrias químicas o de las industrias conexas	265	11,3	851	20,7	-585
28-Productos químicos inorgánicos; compuestos de metal precioso, de elementos radioactivos, de metales de las tierras raras o de isótopos	29	38,1	50	72,4	-21
29-Productos químicos orgánicos	40	17,6	240	19,4	-200
30-Productos farmacéuticos	66	26,9	233	9,9	-167
31-Abonos	2	///	107	64,6	-106
33-Aceites esenciales y resinoideos; preparaciones de perfumería, de tocador o de cosmética	27	-12,9	36	-	-10
38-Productos diversos de las industrias químicas	64	-4,5	96	11,6	-32
Resto sección VI	38	15,2	89	15,6	-51
VII-Plástico, caucho y sus manufacturas	85	26,9	308	30,5	-223
39-Plástico y sus manufacturas	70	14,8	213	23,8	-143
40-Caucho y sus manufacturas	15	150,0	95	48,4	-80
VIII-Pieles, cueros y sus manufacturas (excepto calzado)	35	94,4	5	66,7	30
IX-Madera, corcho y sus manufacturas; carbón vegetal; cestería	23	109,1	13	44,4	10
X-Pasta de madera; papel o cartón	30	15,4	66	-9,6	-36
XI-Materias textiles y sus manufacturas	30	114,3	112	93,1	-82
XII-Calzado, sombreros, paraguas, bastones, plumas, flores artificiales y otros	1	///	37	236,4	-36
XIII-Manufacturas de piedra, yeso, cemento, amianto, mica, cerámica y vidrio	13	225,0	39	69,6	-26
XIV-Perlas finas, piedras y metales preciosos y su manufactura; bisutería; monedas	177	9,9	6	500,0	170
XV-Metales comunes y sus manufacturas	156	52,9	289	79,5	-132
72-Fundición, hierro y acero	32	28,0	93	158,3	-61
73-Manufacturas de fundición, hierro o acero	37	85,0	67	26,4	-30
76-Aluminio y sus manufacturas	84	55,6	29	20,8	55
Resto sección XV	4	100,0	101	110,4	-97
XVI-Máquinas, aparatos y material eléctrico; sus partes y accesorios	112	143,5	1.191	78,8	-1.079
84-Reactores nucleares, calderas, máquinas, aparatos y artefactos mecánicos; partes de estas máquinas o aparatos	95	143,6	677	83,0	-582
85-Máquinas y aparatos, material eléctrico, y sus partes; aparatos de grabación o reproducción de sonido, y de imagen y sonido en televisión, y sus partes y accesorios	17	183,3	513	73,3	-497
XVII-Material de transporte	393	///	586	96,6	-194
87-Vehículos automóviles, tractores, velocípedos y demás vehículos terrestres; sus partes y accesorios	387	///	561	90,2	-174
Resto sección XVII	6	///	26	///	-20
Resto de secciones y transacciones especiales	89	-4,3	237	88,1	-148

Fuente: INDEC, Dirección Nacional de Estadísticas del Sector Externo.

2.

Exportaciones

En abril de 2021, las exportaciones aumentaron 41,3% respecto a igual mes del año anterior. Todos los rubros –con excepción de CyE– ascendieron, MOA incrementó sus ventas en 57,8% (1.046 millones de dólares); MOI mostró una suba de 79,1% (557 millones de dólares) y PP ascendió 16,7% (261 millones de dólares). El rubro CyE mostró una caída de 26,4% (-71 millones de dólares).

El rubro de MOA se incrementó 57,8%, a causa de mayores precios (29,4%) y cantidades (21,9%). Esta suba se dio principalmente por mayores ventas de residuos y desperdicios de la industria alimenticia (593 millones de dólares); y grasas y aceites (387 millones de dólares), entre otras subas.

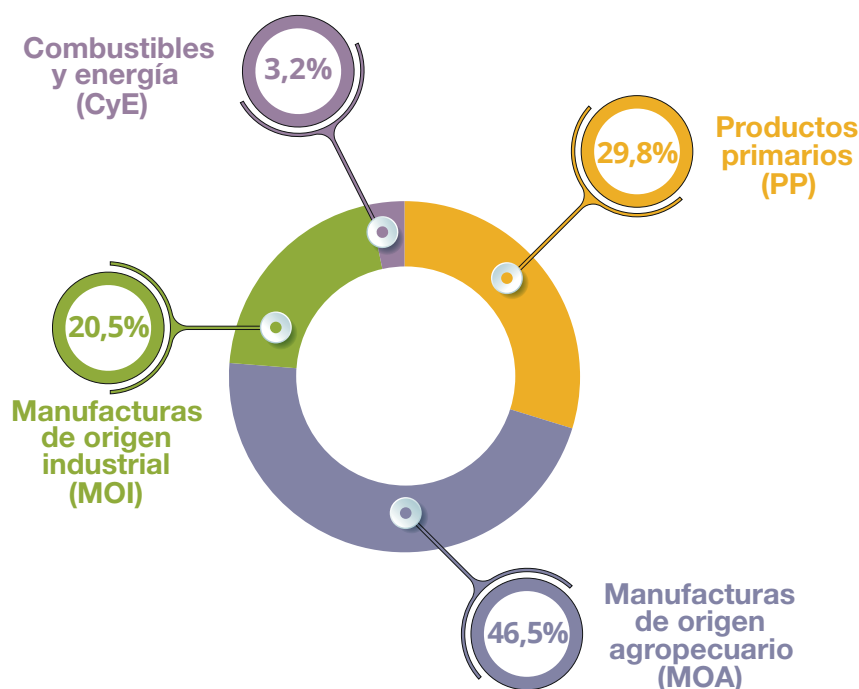
Las exportaciones del rubro MOI mostraron una suba de 79,1%, causada por el incremento de las cantidades en 77,5%, y de los precios en 1,0%. El aumento se dio fundamentalmente en material de transporte terrestre (330 millones de dólares), máquinas y aparatos, material eléctrico (66 millones de dólares), metales comunes y sus manufacturas (54 millones de dólares) y productos químicos y conexos (26 millones de dólares), entre otros productos.

El valor de las exportaciones del rubro de PP se elevó 16,7%, debido al ascenso de 22,0% de los precios, ya que las cantidades disminuyeron 4,3%. Este resultado se dio, fundamentalmente, por mayores ventas de cereales (272 millones de dólares) y, en menor medida, minerales metalíferos, escorias y cenizas (17 millones de dólares), entre otras subas.

El rubro CyE reflejó una caída de 71 millones de dólares esencialmente por menores exportaciones de petróleo crudo (-40 millones de dólares) y gas de petróleo, otros hidrocarburos gaseosos y energía eléctrica (-34 millones de dólares). El cuadro 6 muestra el comportamiento de los principales productos de exportación y los mercados hacia los cuales fueron dirigidos.

Gráfico 1.

Composición de las exportaciones. Abril de 2021



Nota: los totales por suma pueden no coincidir por redondeo en las cifras parciales.

Fuente: INDEC, Dirección Nacional de Estadísticas del Sector Externo.

Cuadro 5.

Exportaciones por principales rubros. Abril y primer cuatrimestre de 2020 y 2021

Rubros	Abril			Primer cuatrimestre		
	2021 ^e	2020 [*]	Variación porcentual	2021 ^e	2020 [*]	Variación porcentual
	Millones de dólares		%	Millones de dólares		%
Total	6.143	4.349	41,3	21.550	17.689	21,8
Productos primarios (PP)	1.828	1.567	16,7	5.518	5.657	-2,5
Animales vivos	3	0	///	10	7	42,9
Pescados y mariscos sin elaborar	108	105	2,9	474	489	-3,1
Miel	21	20	5,0	73	55	32,7
Hortalizas y legumbres sin elaborar	44	56	-21,4	182	246	-26,0
Frutas frescas	56	75	-25,3	180	232	-22,4
Cereales	1.215	943	28,8	3.711	3.810	-2,6
Semillas y frutos oleaginosos	324	341	-5,0	624	654	-4,6
Tabaco sin elaborar	7	5	40,0	49	38	28,9
Lanas sucias	5,0	2	150,0	18	12	50,0
Fibras de algodón	4	2	100,0	22	16	37,5
Minerales metalíferos, escorias y cenizas	28	11	154,5	131	71	84,5
Resto de productos primarios	12	7	71,4	44	29	51,7
Manufacturas de origen agropecuario (MOA)	2.856	1.810	57,8	9.853	6.438	53,0
Carnes y sus preparados	262	261	0,4	1.046	1.058	-1,1
Pescados y mariscos elaborados	18	14	28,6	74	79	-6,3
Productos lácteos	58	53	9,4	333	289	15,2
Otros productos de origen animal	5	4	25,0	22	22	-
Frutas secas o procesadas	5	7	-28,6	19	23	-17,4
Café, té, yerba mate y especias	11	15	-26,7	52	52	-
Productos de molinería y sus preparaciones	66	48	37,5	247	220	12,3
Grasas y aceites	846	459	84,3	2.627	1.321	98,9
Azúcar, cacao y artículos de confitería	19	13	46,2	77	66	16,7
Preparados de hortalizas, legumbres y frutas	53	57	-7,0	200	203	-1,5
Bebidas, líquidos alcohólicos y vinagre	71	62	14,5	280	259	8,1
Residuos y desperdicios de la industria alimenticia	1.345	752	78,9	4.502	2.494	80,5
Extractos curtientes y tintóreos	17	16	6,3	79	67	17,9
Pieles y cueros	33	18	83,3	127	129	-1,6
Lanas elaboradas	12	4	200,0	40	30	33,3
Resto de MOA	34	26	30,8	130	127	2,4
Manufacturas de origen industrial (MOI)	1.261	704	79,1	5.013	4.287	16,9
Productos químicos y conexos	248	222	11,7	1.183	1.007	17,5
Materias plásticas y sus manufacturas	70	61	14,8	244	262	-6,9
Caucho y sus manufacturas	14	6	133,3	60	63	-4,8
Manufacturas de cuero, marroquinería, etcétera	2	1	100,0	8	5	60,0
Papel, cartón, impresos y publicaciones	33	31	6,5	130	132	-1,5
Textiles y confecciones	9	5	80,0	35	33	6,1
Calzado y sus partes componentes	1	0	///	2	1	100,0
Manufacturas de piedra, yeso, vidrio, etcétera	13	4	225,0	46	33	39,4
Piedras, metales preciosos y sus manufacturas, monedas	177	161	9,9	653	696	-6,2
Metales comunes y sus manufacturas	156	102	52,9	402	453	-11,3
Máquinas y aparatos, material eléctrico	112	46	143,5	402	296	35,8
Material de transporte terrestre	387	57	///	1.672	1.219	37,2
Vehículos de navegación aérea, marítima y fluvial	6	0	///	8	11	-27,3
Resto de MOI	32	9	255,6	167	77	116,9
Combustibles y energía (CyE)	198	269	-26,4	1.166	1.307	-10,8
Petróleo crudo	43	83	-48,2	358	286	25,2
Carburantes	105	107	-1,9	400	673	-40,6
Grasas y aceites lubricantes	5	3	66,7	22	13	69,2
Gas de petróleo, otros hidrocarburos gaseosos y energía eléctrica	35	69	-49,3	338	311	8,7
Resto de combustibles	10	6	66,7	48	23	108,7

Fuente: INDEC, Dirección Nacional de Estadísticas del Sector Externo.

Cuadro 6. Exportación según principales productos y países de destino. Abril de 2021

Rubro			Productos principales	Millones de dólares	Variación porcentual 2021*/2020*	Participación porcentual	Principales países de destino
Total de exportaciones				6.143	41,3	100,0	
Total de productos seleccionados				4.653	47,7	75,7	
MOA	23040010		Harina y pellets de la extracción del aceite de soja	1.264	83,4	20,6	Indonesia, Viet Nam, Irán, Malasia, Polonia
PP	10059010		Maíz en grano	855	22,5	13,9	Viet Nam, Egipto, Argelia, Malasia, República de Corea
MOA	15071000		Aceite de soja en bruto, incluso desgomado	689	95,5	11,2	India, China, Bangladesh, Egipto, Perú
PP	10019900		Trigo y morcajo, excluidos trigo duro y para siembra	253	68,2	4,1	Brasil, Nigeria, Chile, Marruecos, Indonesia
MOI	87042190		Vehículos automóviles para transporte de mercancías, con motor de émbolo, de encendido por compresión (diésel o semidiésel) de peso total con carga máxima <= a 5 t n.c.o.p.	240	624,6	3,9	Brasil, Australia, Chile, Colombia, Paraguay
PP	12019000		Porotos de soja, incluso quebrantados, excluidos para siembra	223	-5,5	3,6	Egipto, China, Rusia, Jordania, Venezuela
MOI	71081210		Oro para uso no monetario, formas en bruto de aleación dorada o bullón dorado	144	1,3	2,3	Estados Unidos, Suiza, India, Canadá
MOA	02023000		Carne bovina, congelada, deshuesada	134	-19,9	2,2	China, Israel, Estados Unidos, Brasil, Rusia
MOA	15121110		Aceite de girasol, en bruto	87	107,1	1,4	Irán, India, Colombia, China, Omán
MOA	22042100		Vinos no espumosos, mosto de uva, en que la fermentación se ha impedido o cortado añadiendo alcohol en recipientes con capacidad <= a 2 l	57	12,5	0,9	Estados Unidos, Reino Unido, Canadá, Brasil, Países Bajos
CyE	99980100		Aprovisionamiento de combustibles y lubricantes a buques y aeronaves	57	-27,9	0,9	Dato no registrado
PP	12024200		Maníes sin cáscara, incluso quebrantados	51	-13,2	0,8	Países Bajos, Polonia, Rusia, Reino Unido, Alemania
MOA	02013000		Carne bovina, fresca o refrigerada, deshuesada	48	82,2	0,8	Chile, Alemania, Países Bajos, Estados Unidos, Italia
PP	03074310		Calamares y potas congelados	46	-3,2	0,8	China, República de Corea, España, Singapur, Noruega
CyE	27090010		Aceites crudos de petróleo	43	-48,5	0,7	Chile, Países Bajos
PP	10039080		Cebada en grano excluida cervecera	38	107,0	0,6	China, Brasil, Bolivia
MOI	76011000		Aluminio sin alear	s	s	s	Estados Unidos, Brasil, Japón, Puerto Rico, Perú
PP	03061790		Camarones, langostinos y demás decápodos Natantia, congelados, excluidos de agua fría y enteros	34	0,0	0,6	Perú, China, España, Tailandia, Estados Unidos
PP	10079000		Sorgo en grano, excluido para siembra	34	s	0,6	China, Japón
PP	12060090		Semillas de girasol, incluso quebrantadas, excluidas para siembra	34	31,5	0,5	Rumania, Portugal, Estados Unidos, México, Brasil
PP	08083000		Peras frescas	33	2,3	0,5	Estados Unidos, Rusia, Brasil, Canadá, Italia
MOI	71069100		Plata (incluida la plata dorada y la platinada) en bruto	33	s	0,5	Suiza, Canadá, Estados Unidos
MOA	23025000		Salvados, moyuelos y demás residuos del cernido, de la molienda o de otros tratamientos de las leguminosas	31	32,0	0,5	Reino Unido, Irlanda, Países Bajos, Nueva Zelandia, España
MOI	76012000		Aleaciones de aluminio	s	s	s	Estados Unidos, Brasil, Japón, China
MOA	11071010		Malta (de cebada y otros cereales) sin tostar, entera o partida	29	s	0,5	Brasil, Chile, Bolivia, Paraguay
MOI	87032210		Vehículos automóviles, principalmente para el transporte de personas, de cilindrada > 1.000 cm³ y <= 1.500 cm³, con capacidad <= 6 personas	29	s	0,5	Brasil, Uruguay, Francia
PP	26161000		Minerales de plata y sus concentrados	s	s	s	Bélgica, República de Corea, Japón, Alemania, Chile
CyE	27101249		Naftas, excluidas para petroquímica	25	572,9	0,4	Estados Unidos, Paraguay, Chile, Brasil
MOI	84082090		Motores de émbolo, diésel o semidiésel, para vehículos automotores, cilindrada > a 3.500 cm³	s	s	s	Brasil, México
PP	10039010		Cebada cervecera	24	-59,3	0,4	Brasil, Colombia, Chile, Estados Unidos
Resto				1.490	24,3	24,3	

Fuente: INDEC, Dirección Nacional de Estadísticas del Sector Externo.

3.

Importaciones

El valor de las importaciones de abril 2021 fue 61,5% superior al registrado en igual mes del año anterior. Este aumento fue de 1.779 millones de dólares. Las cantidades y los precios subieron 52,6% y 5,8%, respectivamente. De las grandes categorías, solo se registraron disminuciones en medicamentos (BC) (-15,1%), alimentos y bebidas elaborados fundamentalmente para la industria (-5,6%) y combustibles y lubricantes básicos (-2,1%).

Cabe aclarar que las importaciones registraron, en el mes de abril de 2020, un valor mínimo en la serie considerando desde mayo de 2009 y debido a esto todos los usos económicos subieron. El que más aumentó fue PyA, con un alza de 90,4% (450 millones de dólares), debido a un incremento en las cantidades de 96,0%, dado que los precios descendieron 2,9%.

VA presentó una variación positiva de 81,6% (71 millones de dólares). Los precios disminuyeron 10,3% y las cantidades se elevaron 101,7%.

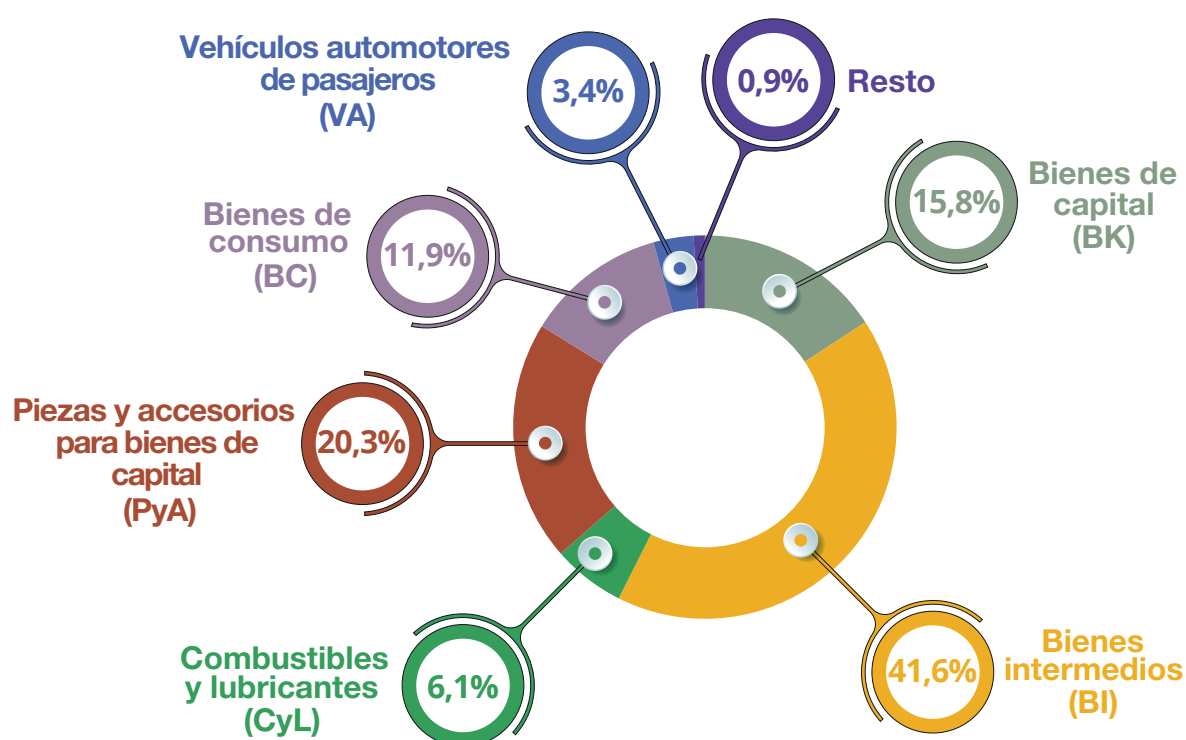
BK aumentó 66,6% (295 millones de dólares). Las cantidades registraron una suba 73,7% y los precios disminuyeron 4,0%.

BI se incrementó 57,2% (708 millones de dólares), producto de un ascenso de 24,1% en las cantidades y de 26,7% en los precios. Se distinguieron en especial los aumentos en suministros industriales elaborados no especificados en otras partidas y alimentos y bebidas básicos fundamentalmente para la industria (porotos de soja, incluso quebrantados, excluido para siembra).

CyL se incrementó 38,8% (80 millones de dólares). Los precios aumentaron 7,7% y las cantidades aumentaron 28,8%.

Las importaciones de BC subieron 34,8% (143 millones de dólares); las cantidades ascendieron 34,3% y los precios 0,4%.

Gráfico 2. Composición de las importaciones. Abril de 2021



Nota: los totales por suma pueden no coincidir por redondeo en las cifras parciales.

Fuente: INDEC, Dirección Nacional de Estadísticas del Sector Externo.

Cuadro 7.

Importaciones según usos económicos, grandes categorías económicas y agregados especiales.
Abril y primer cuatrimestre de 2020 y 2021

Usos económicos, grandes categorías económicas y agregados especiales	Abril			Primer cuatrimestre		
	2021*	2020*	Variación porcentual	2021*	2020*	Variación porcentual
	Millones de dólares		%	Millones de dólares		%
Total general	4.673	2.894	61,5	17.549	12.775	37,4
Bienes de capital (BK)	738	443	66,6	3.047	2.073	47,0
Bienes de capital, excluidos equipos de transporte	527	339	55,5	2.247	1.599	40,5
Computadoras y teléfonos	100	44	127,3	387	204	89,7
Equipos de transporte industriales	112	60	86,7	413	270	53,0
Bienes intermedios (BI)	1.945	1.237	57,2	7.020	4.933	42,3
Alimentos y bebidas básicos fundamentalmente para la industria	387	144	168,8	922	642	43,6
Alimentos y bebidas elaborados fundamentalmente para la industria	17	18	-5,6	82	64	28,1
Suministros industriales básicos no especificados en otras partidas	129	48	168,8	488	219	122,8
Suministros industriales elaborados no especificados en otras partidas	1.273	926	37,5	5.058	3.677	37,6
Medicamentos	139	101	37,6	469	331	41,7
Combustibles y lubricantes (Cyl)	286	206	38,8	1.030	1.006	2,4
Combustibles y lubricantes básicos	92	94	-2,1	373	403	-7,4
Combustibles y lubricantes elaborados	194	112	73,2	657	603	9,0
Piezas y accesorios para bienes de capital (PyA)	948	498	90,4	3.485	2.420	44,0
Piezas y accesorios para bienes de capital	347	181	91,7	1.278	962	32,8
Partes y piezas para computadoras y teléfonos	112	61	83,6	471	260	81,2
Piezas y accesorios para equipos de transporte	489	256	91,0	1.736	1.198	44,9
Bienes de consumo (BC)	554	411	34,8	2.156	1.801	19,7
Alimentos y bebidas básicos fundamentalmente para el hogar	43	36	19,4	187	136	37,5
Alimentos y bebidas elaborados fundamentalmente para el hogar	71	65	9,2	287	241	19,1
Equipos de transporte no industriales	41	8	412,5	139	65	113,8
Artículos de consumo duraderos no especificados en otra partida	48	35	37,1	206	166	24,1
Artículos de consumo semiduraderos no especificados en otra partida	129	63	104,8	483	422	14,5
Artículos de consumo no duraderos no especificados en otra partida	131	99	32,3	481	385	24,9
Medicamentos	90	106	-15,1	373	386	-3,4
Vehículos automotores de pasajeros (VA)	158	87	81,6	655	478	37,0
Resto	44	12	266,7	157	65	141,5

Fuente: INDEC, Dirección Nacional de Estadísticas del Sector Externo.

Cuadro 8.

Importación según principales productos y países de origen. Abril de 2021

Rubro			Productos principales	Millones de dólares	Variación porcentual 2021*/2020*	Participación porcentual	Principales países de origen
Total de importaciones				4.673	61,5	100,0	
Total de productos seleccionados				1.511	96,3	32,3	
BI	12019000		Porotos de soja, incluso quebrantados, excluidos para siembra	379	183,8	8,1	Paraguay, Brasil
VA	87032310		Vehículos automóviles principalmente para el transporte de personas, de cilindrada > a 1.500 cm³ y <= a 3.000 cm³, con capacidad <= a 6 personas	94	57,0	2,0	Brasil, México, Francia, Japón, República de Corea
CyL	27101921		Gasóleo (gasoil)	90	19,3	1,9	Países Bajos, Omán, India, Arabia Saudita, Bahrein
CyL	27112100		Gas natural en estado gaseoso	87	30,3	1,9	Bolivia
BI	26011210		Aglomerados de hierro por proceso de pelletización, de diámetro >= a 8 mm y <= a 18 mm	69	309,7	1,5	Brasil, Canadá
BI	30022029		Vacunas para medicina humana acondicionadas para la venta por menor n.c.o.p.	67	///	1,4	China, Rusia, República de Corea, Francia, Estados Unidos
PyA	85177010		Circuitos impresos con componentes eléctricos o electrónicos montados para teléfonos, incluidos celulares; los demás aparatos de emisión, transmisión o recepción de voz, imagen u otros datos, incluidos los de comunicación en red	58	71,8	1,2	Viet Nam, China, Estados Unidos, Sudáfrica, Alemania
PyA	87084080		Cajas de cambio para vehículos automóviles n.c.o.p.	48	67,1	1,0	Japón, Alemania, Brasil, Filipinas, Estados Unidos
PyA	87082999		Partes y accesorios de carrocerías para automóviles para transporte de personas, mercancías o usos especiales, n.c.o.p.	46	99,1	1,0	Tailandia, Brasil, México, Alemania, España
Resto	99980400		Bienes despachados mediante servicios postales	43	264,9	0,9	Dato no registrado
BI	31054000		Fosfato monoamónico, incluso mezclado con fosfato diamónico	41	13,1	0,9	Marruecos, Rusia, Estados Unidos, China, Brasil
VA	87032210		Vehículos automóviles principalmente para el transporte de personas, de cilindrada > a 1.000 cm³ y <= a 1.500 cm³, con capacidad para <= a 6 personas	39	105,8	0,8	Brasil, México, China, Colombia, Alemania
PyA	85299020		Partes para aparatos receptores de radiodifusión, monitores y proyectores; aparatos receptores de televisión	38	360,1	0,8	China, Viet Nam, Tailandia, Indonesia, República de Corea
BI	30021590		Productos inmunológicos, dosificados o acondicionados para la venta por menor n.c.o.p.	35	-32,8	0,7	República de Corea, Alemania, Irlanda, Estados Unidos, Suiza
BK	87012000		Tractores de carretera para semirremolques	35	188,9	0,7	Brasil, España, Estados Unidos
PyA	87089990		Partes y accesorios para vehículos automóviles n.c.o.p.	33	109,5	0,7	Brasil, Tailandia, Alemania, Japón, México
PyA	85177099		Partes n.c.o.p., para teléfonos, incluidos celulares; aparatos de emisión, transmisión o recepción de voz, imagen u otros datos, incluidos los de comunicación en red	32	40,7	0,7	Viet Nam, China, República de Corea, Hong Kong, Canadá
BI	26011100		Minerales de hierro y sus concentrados, excluidas cenizas de piritas, sin aglomerar	27	789,0	0,6	Brasil, Sudáfrica
BC	30049069		Medicamentos con compuestos heterocíclicos con heteroátomos de nitrógeno, n.c.o.p., acondicionados para la venta por menor	24	-20,0	0,5	Suiza, Alemania, Reino Unido, Canadá, Irlanda
CyL	27101259		Gasolinas excluidas de aviación	23	///	0,5	Países Bajos
PyA	84082030		Motores de émbolo (pistón), de encendido por compresión, diésel o semidiésel, para vehículos automotores, de cilindrada > a 2.500 cm³ y <= a 3.500 cm³	23	92,1	0,5	Hungría, Tailandia, India, Brasil, Reino Unido
BI	31053000		Hidrogenoortofosfato de diamonio (fosfato diamónico)	23	97,1	0,5	Rusia, Marruecos, Estados Unidos, China
PyA	84082020		Motores de émbolo (pistón), de encendido por compresión, diésel o semidiésel, para vehículos automotores, de cilindrada > a 1.500 cm³ y <= a 2.500 cm³	22	60,8	0,5	Tailandia, Alemania, Francia, Italia, China
BK	84713012		Máquinas automáticas para tratamiento o procesamiento de datos, portátiles, de peso < a 3,5 kg con teclado alfanumérico de por lo menos 70 teclas y con una pantalla de área >140 cm² y <560 cm²	21	105,7	0,5	China, Viet Nam, Taiwán, Estados Unidos, Japón
BI	29313912		Glifosato y su sal de monoisopropilamina	21	1,3	0,4	China, Estados Unidos, Suiza, Alemania
BC	08039000		Bananas frescas o secas, excluidos los plátanos	20	-13,4	0,4	Ecuador, Bolivia, Paraguay, Brasil, Colombia
BI	29313917		Ácido fosfonometiliminodiacético; ácido trimetilfosfónico	19	-7,8	0,4	Estados Unidos, China
PyA	85439090		Partes de máquinas o aparatos electricos con función propia n.c.o.p.	19	///	0,4	Bélgica, Países Bajos, Italia, México, España
BC	40151900		Guantes, mitones y manoplas de caucho vulcanizado sin endurecer, excluidos para cirugía	18	248,9	0,4	Malasia, Tailandia, China, Sri Lanka, Paquistán
BI	28182010		Alúmina calcinada	18	///	0,4	Australia, Alemania, Estados Unidos, Brasil, Francia
Resto				3.162	48,8	67,7	

Fuente: INDEC, Dirección Nacional de Estadísticas del Sector Externo.

4. Series desestacionalizadas y tendencia-ciclo

4.1 Exportaciones desestacionalizadas y tendencia-ciclo

En términos desestacionalizados, en abril las exportaciones se redujeron 4,0% con respecto al mes anterior. Por su parte, la tendencia-ciclo aumentó 2,6% con relación a marzo de 2021.

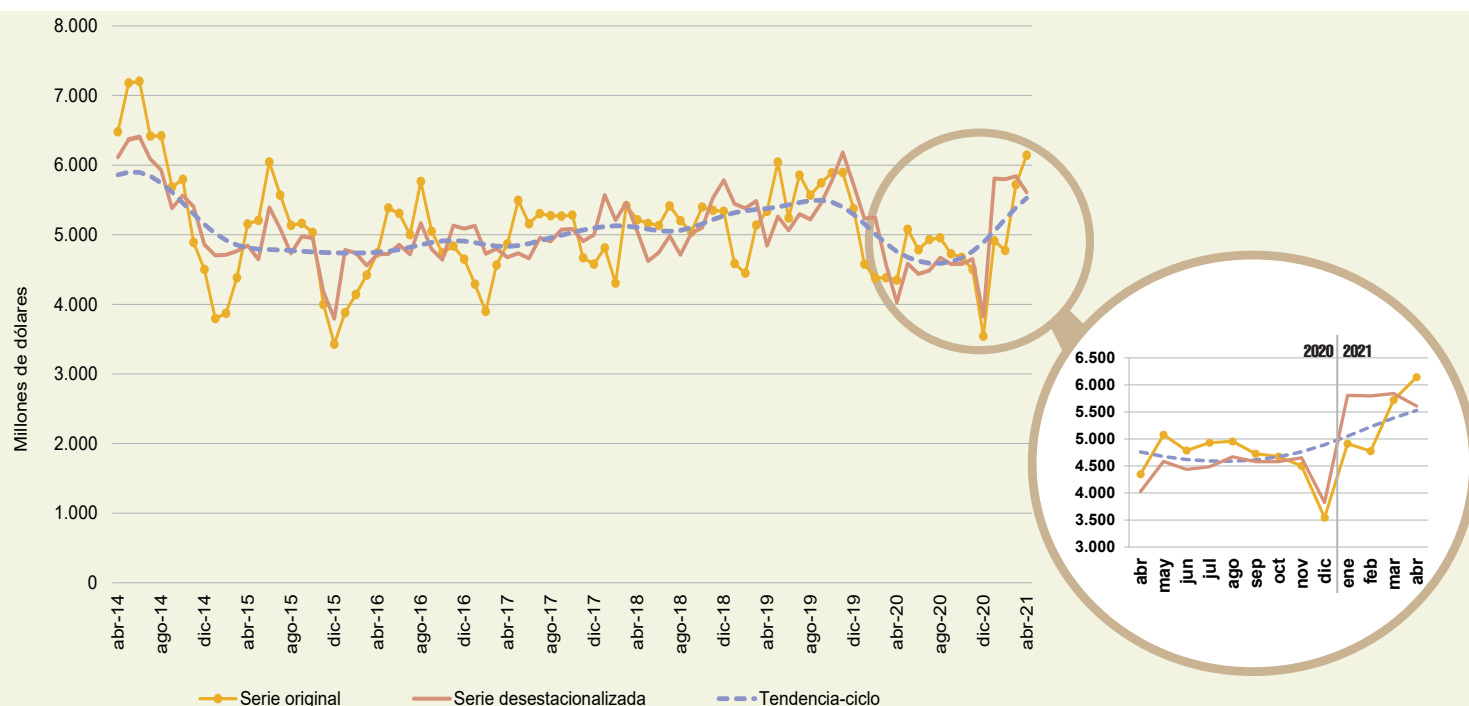
Cuadro 9. Exportaciones argentinas. Series original, desestacionalizada y tendencia-ciclo estimada con variaciones mensuales y anuales

Período		Serie original	Serie desestacionalizada	Tendencia-ciclo	Variación serie original con respecto a igual período del año anterior	Variación desestacionalizada con respecto al mes anterior	Variación tendencia-ciclo con respecto al mes anterior
Millones de dólares				%			
2020	Abril	4.349	4.027	4.760	-18,5	-11,8	-2,3
	Mayo	5.078	4.584	4.675	-16,0	13,8	-1,8
	Junio	4.786	4.437	4.620	-8,6	-3,2	-1,2
	Julio	4.931	4.485	4.591	-15,8	1,1	-0,6
	Agosto	4.955	4.670	4.587	-11,0	4,1	-0,1
	Septiembre	4.727	4.581	4.612	-17,7	-1,9	0,5
	Octubre	4.674	4.581	4.669	-20,6	0,0	1,2
	Noviembre	4.500	4.651	4.762	-23,6	1,5	2,0
	Diciembre	3.544	3.824	4.892	-34,1	-17,8	2,7
2021	Enero	4.912	5.806	5.051	7,3	51,9	3,2
	Febrero	4.775	5.796	5.224	9,1	-0,2	3,4
	Marzo	5.720	5.841	5.389	30,5	0,8	3,2
	Abril	6.143	5.608	5.527	41,3	-4,0	2,6

Nota: los cuadros con las series mensuales desestacionalizadas y tendencia-ciclo se encuentran disponibles en www.indec.gov.ar/ftp/cuadros/economia/ica_anexo_cuadros_19_05_21.xls.

Fuente: INDEC, Dirección Nacional de Estadísticas del Sector Externo.

Gráfico 3. Serie desestacionalizada y tendencia-ciclo de las exportaciones. Abril 2014-abril 2021



Fuente: INDEC, Dirección Nacional de Estadísticas del Sector Externo.

4.2

Importaciones desestacionalizadas y tendencia-ciclo

En términos desestacionalizados, las importaciones de abril tuvieron una variación negativa de 9,7% respecto al mes anterior. A su vez, la tendencia-ciclo registró una variación positiva de 1,4% con relación a marzo de 2021.

Cuadro 10. Importaciones argentinas. Series original, desestacionalizada y tendencia-ciclo estimada con variaciones mensuales y anuales

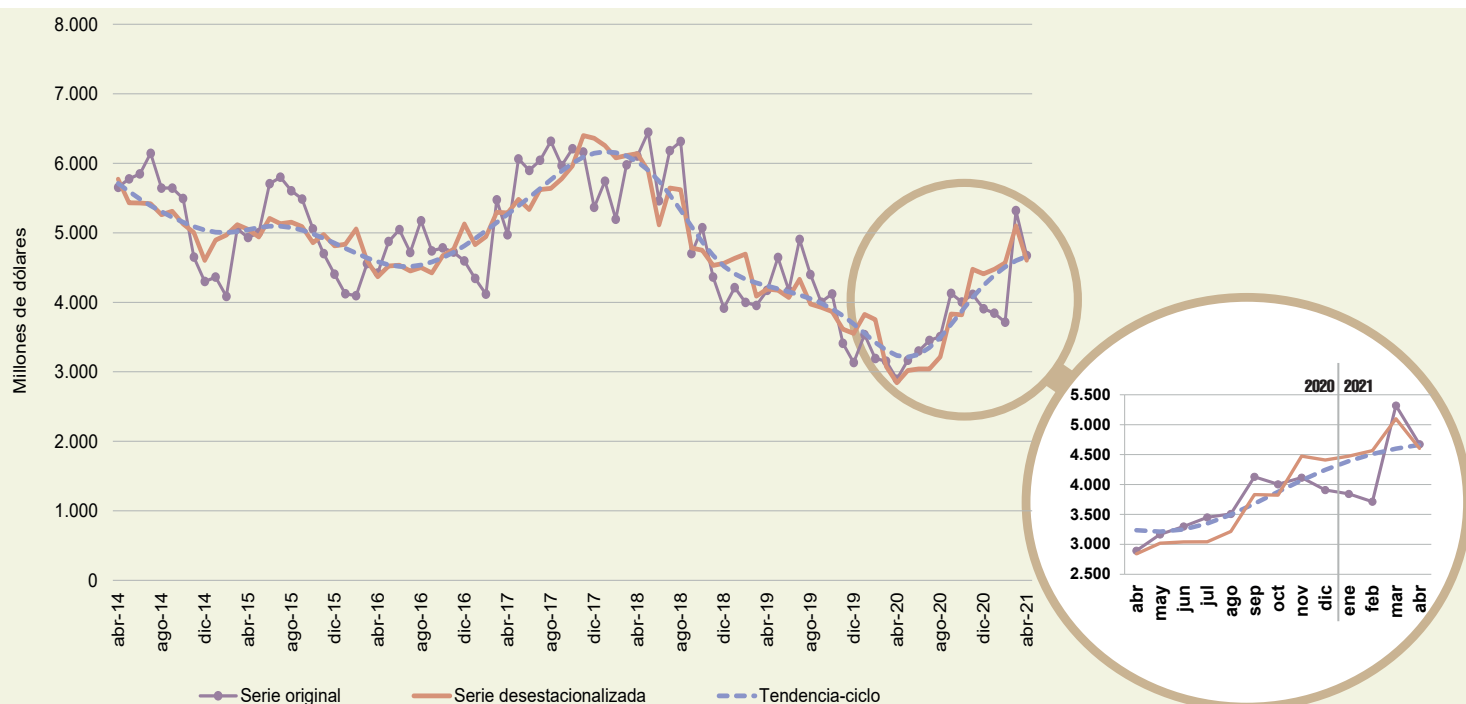
Período		Serie original	Serie desestacionalizada	Tendencia-ciclo	Variación serie original con respecto a igual período del año anterior	Variación desestacionalizada con respecto al mes anterior	Variación tendencia-ciclo con respecto al mes anterior
Millones de dólares				%			
2020	Abril	2.894	2.841	3.235	-30,6	-7,7	-2,3
	Mayo	3.166	3.020	3.212	-31,8	6,3	-0,7
	Junio	3.299	3.041	3.249	-20,9	0,7	1,2
	Julio	3.451	3.042	3.347	-29,6	0,0	3,0
	Agosto	3.508	3.216	3.496	-20,3	5,7	4,4
	Septiembre	4.129	3.832	3.679	3,2	19,1	5,2
	Octubre	4.004	3.822	3.877	-2,8	-0,3	5,4
	Noviembre	4.115	4.475	4.070	20,7	17,1	5,0
	Diciembre	3.908	4.409	4.244	24,7	-1,5	4,3
2021	Enero	3.843	4.475	4.391	8,7	1,5	3,5
	Febrero	3.713	4.567	4.509	16,4	2,1	2,7
	Marzo	5.320	5.099	4.599	68,7	11,7	2,0
	Abril	4.673	4.605	4.662	61,5	-9,7	1,4

Nota: los cuadros con las series mensuales desestacionalizadas y tendencia-ciclo se encuentran disponibles en www.indec.gov.ar/ftp/cuadros/economia/ica_anexo_cuadros_19_05_21.xls.

Fuente: INDEC, Dirección Nacional de Estadísticas del Sector Externo.

Gráfico 4.

Serie desestacionalizada y tendencia-ciclo de las importaciones. Abril 2014-abril 2021



Fuente: INDEC, Dirección Nacional de Estadísticas del Sector Externo.

5. Intercambio comercial según zonas económicas y países seleccionados

Cuadro 11. Balanza comercial, por zonas económicas y países seleccionados. Variación porcentual respecto a igual período del año anterior. Abril y primer cuatrimestre de 2021

Zonas económicas y países seleccionados	Abril de 2021					Primer cuatrimestre de 2021				
	Exportación ^e		Importación [*]		Saldo [*]	Exportación ^e		Importación [*]		Saldo [*]
	Millones de dólares	Var. %	Millones de dólares	Var. %	Millones de dólares	Millones de dólares	Var. %	Millones de dólares	Var. %	Millones de dólares
Total	6.143	41,3	4.673	61,5	1.470	21.550	21,8	17.549	37,4	4.001
Mercosur	926	75,7	1.337	94,0	-411	3.871	18,2	4.794	40,7	-923
Chile	323	46,8	50	66,7	273	1.067	4,9	195	42,3	872
Resto de ALADI	359	36,5	154	27,3	205	1.249	9,0	609	10,9	640
SICA	48	33,3	1	-66,7	47	213	0,9	8	-	205
USMCA (ex NAFTA) (¹)	421	26,4	547	11,2	-127	1.533	20,5	1.956	4,3	-423
Unión Europea (²)	629	25,3	709	19,4	-79	2.671	30,7	2.746	20,7	-75
Reino Unido	101	94,2	34	54,5	67	296	105,6	165	65,0	131
Suiza	55	-48,1	27	-46,0	28	198	-50,9	137	5,4	60
CEI	68	23,6	63	///	5	230	-10,5	152	210,2	78
ASEAN	755	45,5	314	77,4	442	2.541	12,9	1.139	46,4	1.401
China	475	-6,9	921	124,1	-446	1.442	18,7	3.767	70,2	-2.325
República de Corea	97	115,6	59	78,8	39	257	123,5	205	99,0	52
Japón	32	28,0	96	100,0	-64	76	-2,6	331	54,7	-255
India	331	95,9	97	120,5	234	1.226	71,7	330	15,0	896
Medio Oriente	435	117,5	58	16,0	376	1.447	50,1	235	89,5	1.212
Magreb y Egipto	572	46,3	40	42,9	533	1.430	53,3	138	64,3	1.293
SACU	37	42,3	16	23,1	21	163	34,7	63	53,7	99
Oceanía	107	94,5	25	108,3	83	293	38,2	86	45,8	207
Resto del mundo	371	18,2	125	76,1	246	1.348	2,3	493	45,0	856

(¹) El Acuerdo Estados Unidos-México-Canadá (USMCA), en vigencia desde el 1 de julio de 2020, reemplaza el NAFTA.

(²) Desde febrero de 2020, la Unión Europea quedó conformada con un total de 27 países. Los datos de Reino Unido se publican por separado.

Nota: los totales incluyen zonas francas y territorios asociados.

Fuente: INDEC, Dirección Nacional de Estadísticas del Sector Externo.

Mercosur

El intercambio con este bloque arrojó, en abril, un saldo negativo de 411 millones de dólares. Las exportaciones alcanzaron 926 millones de dólares; fueron 75,7% superiores a las de abril de 2020 (399 millones de dólares), debido a una suba principalmente en las ventas de MOI. El 79,1% de las exportaciones al bloque fueron a Brasil; 11,1%, a Uruguay; 8,0%, a Paraguay; y 1,8%, a Venezuela.

Las exportaciones de vehículos para transporte de mercancías, de peso total con carga máxima ≤ a 5 t, sumaron 149 millones de dólares, y las de trigo y morcajo (excluidos trigo duro y para siembra) ascendieron a 118 millones de dólares; en conjunto representaron 28,8% de las exportaciones totales al bloque. También fueron significativas las exportaciones de vehículos para transporte ≤ a 6 personas, de cilindrada > a 1.000 cm³ y ≤ a 1.500 cm³; motores de émbolo; malta sin tostar, entera o partida; vehículos para transporte de personas, de cilindrada > a 2.500 cm³; vehículos para transporte ≤ a 6 personas, de cilindrada > a 1.500 cm³ y ≤ a 3.000 cm³; naftas para petroquímica; cajas de cambio para vehículos automóviles n.c.o.p.; catalizadores; butanos licuados; propano licuado excluido crudo; ajos frescos o refrigerados excluidos para siembra; naftas excluidas para petroquímica; y cebada cervecera; que en conjunto acumularon 22,1% de las ventas al bloque. Estos quince productos concentraron el 50,9% de las exportaciones al Mercosur.

Las importaciones desde el Mercosur alcanzaron 1.337 millones de dólares; fueron 94,0% superiores a las del mismo mes del año anterior (648 millones de dólares). Se destacaron principalmente las mayores importaciones de BI y, en menor medida, de PyA. El 69,9% de las importaciones desde el Mercosur provinieron de Brasil; 27,6%, de Paraguay; y 2,5%, de Uruguay. Respecto de los productos, el 28,3% correspondió a porotos de soja excluidos para siembra. En abril, se importaron por este concepto 379 millones de dólares. Las importaciones desagregadas a nivel producto que siguieron en importancia fueron vehículos para transporte ≤ a 6 personas, de cilindrada > a 1.500 cm³ y ≤ a 3.000 cm³; aglomerados de hierro; tractores de carretera para semirremolques; vehículos para transporte ≤ a 6 personas, de cilindrada > a 1.000 cm³ y ≤ a 1.500 cm³; minerales de hierro, sin

aglomerar; energía eléctrica; juegos de cables; motores de émbolo; partes y accesorios de vehículos automóviles n.c.o.p.; chasis con motor y cabina para transporte de mercancías, de peso total con carga máxima > a 5 t y <= a 20 t; alambre de cobre refinado n.c.o.p.; y partes y accesorios de carrocerías n.c.o.p.; que en total sumaron 298 millones de dólares, el 22,3% de las compras desde este bloque. El conjunto de los productos mencionados representaron el 50,7% de las importaciones desde el Mercosur (678 millones de dólares).

En abril, el comercio con el Mercosur representó 15,1% de las exportaciones totales y 28,6% de las importaciones totales.

Unión Europea

El intercambio comercial con la Unión Europea arrojó, un saldo negativo de 79 millones de dólares. Las exportaciones totalizaron 629 millones de dólares, lo que registró una suba de 25,3% en relación con el mismo mes del año anterior (127 millones de dólares). Se observaron incrementos principalmente en MOA. De un total de veintisiete países, los diez que registraron mayores exportaciones concentraron el 89,9% de las ventas externas al bloque: España, Países Bajos (incluye el puerto de Rotterdam, tránsito hacia otros países), Polonia, Italia, Alemania, Irlanda, Bélgica, Grecia, Rumania, y Francia, en ese orden. El 76,5% de las exportaciones totales a la Unión Europea reflejó las ventas de harina y pellets de la extracción del aceite de soja (48,8%); maníes; semilla de girasol, excluida para siembra; carne bovina; tortas, harinas y pellets de grasas o aceites de girasol; aceites crudos de petróleo; menotropinas; minerales de plata; y salvados, moyuelos y residuos de leguminosas.

Las importaciones desde la Unión Europea alcanzaron en abril 709 millones de dólares, con una suba de 19,4% respecto a igual período del año anterior (115 millones de dólares). Se registraron subas principalmente en las compras externas de PyA. El 89,3% de las importaciones totales desde el bloque correspondieron a Alemania, Italia, España, Francia, Países Bajos, Bélgica, Hungría, Irlanda, Polonia y Suecia, en ese orden. Las compras a Alemania representaron 25,8% del total de adquisiciones a la Unión Europea. Las importaciones de productos comprendidos en el capítulo 84 (reactores nucleares, calderas, máquinas, aparatos y artefactos mecánicos; partes de estas máquinas o aparatos), en el 30 (productos farmacéuticos), en el 87 (vehículos automóviles, tractores, velocípedos y demás vehículos terrestres; sus partes y accesorios), en el 27 (combustibles minerales, aceites minerales y productos de su destilación; materias bituminosas; ceras minerales), y en el 85 (máquinas, aparatos y material eléctrico, y sus partes; aparatos de grabación o reproducción de sonido, aparatos de grabación o reproducción de imagen y sonido en televisión, y las partes y accesorios de estos aparatos) sumaron 438 millones de dólares, lo cual equivale al 61,8% de las importaciones totales desde la Unión Europea. En particular, las compras correspondientes a los capítulos 84 y 30 ascendieron a 156 millones de dólares y 83 millones de dólares, respectivamente, lo que en conjunto equivalió al 33,7% del total de lo adquirido a la región.

En abril, el comercio con la Unión Europea representó 10,2% de las exportaciones totales y 15,2 % de las importaciones totales.

USMCA (ex NAFTA)

El intercambio comercial con este bloque registró, en abril, un saldo negativo de 127 millones de dólares. Las exportaciones alcanzaron 421 millones de dólares, con una suba respecto de abril de 2020 de 26,4% (88 millones de dólares). Este incremento se debió principalmente a mayores ventas de MOI. Los principales productos de exportación fueron oro para uso no monetario, aluminio sin alear; vinos no espumosos, aleaciones de aluminio; plata en bruto, miel natural, naftas excluidas para petroquímica; y peras frescas. En conjunto, estos productos representaron el 51,6% de las exportaciones totales con ese destino. Estados Unidos absorbió 78,6% de las exportaciones totales a USMCA; México, 11,3%; y Canadá, 10,1%.

Las importaciones totalizaron 547 millones de dólares. Crecieron 11,2% (55 millones de dólares) respecto de igual mes del año anterior, debido a una suba principalmente de PyA y, en menor medida, de VA. El 68,0% de las importaciones desde USMCA provino de Estados Unidos; 26,1%, de México; y 6,0%, de Canadá. Se destacaron las compras de los productos comprendidos en el capítulo 84 (reactores nucleares, calderas, máquinas, aparatos y artefactos mecánicos; partes de estas máquinas o aparatos), en el 87 (vehículos automóviles, tractores, velocípedos y demás vehículos terrestres; sus partes y accesorios), en el 29 (productos químicos orgánicos), en el 39 (plástico y sus manufacturas), y en el 85

(máquinas, aparatos y material eléctrico, y sus partes; aparatos de grabación o reproducción de sonido, aparatos de grabación o reproducción de imagen y sonido en televisión, y las partes y accesorios de estos aparatos); que en conjunto sumaron 275 millones de dólares, el 50,3% del total importado desde USMCA. En particular, las compras correspondientes al capítulo 84 representaron 15,5% del total de adquisiciones a la región (85 millones de dólares).

Estados Unidos, en abril, fue el cuarto país de destino de las exportaciones, que representaron el 5,4% del total exportado, y el primer destino de las ventas totales a nivel regional (78,6%). El intercambio comercial con Estados Unidos registró un saldo negativo de 41 millones de dólares. Las exportaciones alcanzaron 331 millones de dólares, con un incremento respecto del mismo período de 2020 de 21,6% (59 millones de dólares). Este aumento se debió principalmente a mayores ventas de MOI. Los principales productos de exportación fueron: oro para uso no monetario; aluminio sin alear; aleaciones de aluminio; vinos no espumosos; miel natural; naftas excluidas para petroquímica; peras frescas; tubos sin costura; jugos de frutos n.c.o.p. o de hortalizas; y plata en bruto. En conjunto, estos productos representaron el 59,6% de las exportaciones totales con ese destino. Por su parte, las importaciones ascendieron a 372 millones de dólares. Los principales productos de importación fueron: gas natural licuado; ácido fosfometiliminodiacético, ácido trimetilfosfónico; y abonos.

En abril, el comercio con USMCA representó 6,9% de las exportaciones totales y 11,7% de las importaciones totales.

China

El intercambio con China registró, un saldo comercial negativo de 446 millones de dólares. Las exportaciones sumaron 475 millones de dólares, con una caída de 6,9% (-35 millones de dólares) respecto a igual mes del año anterior, debido principalmente a una caída en las ventas de PP. Por su parte, el 58,6% de las exportaciones de este mes se concentró en carne bovina, deshuesada, congelada; aceite de soja en bruto, incluso desgomado; y porotos de soja excluidos para siembra.

Las importaciones desde China totalizaron, en abril, 921 millones de dólares. Crecieron 124,1% con respecto a igual mes del año anterior (510 millones de dólares), debido principalmente a una suba de BK, y en menor medida, de BI y de PyA. A nivel de capítulos, los productos comprendidos en el 85 (máquinas, aparatos y material eléctrico y sus partes; aparatos de grabación o reproducción de sonido, aparatos de grabación o reproducción de imagen y sonido en televisión y las partes y accesorios de estos aparatos), en el 84 (reactores nucleares, calderas, máquinas, aparatos y artefactos mecánicos; partes de estas máquinas o aparatos) y en el 29 (productos químicos orgánicos) totalizaron 550 millones de dólares y equivalieron al 59,7% del total importado desde China. En particular, las adquisiciones correspondientes al capítulo 85 representaron 238 millones de dólares; 25,8% del total de compras a la región. A nivel productos, el 10,2% de las importaciones estuvo compuesto por vacunas para medicina humana n.c.o.p.; partes para aparatos receptores de radiotelefonía, radiotelegrafía, radiodifusión, televisión, videomonitores y videoproyectores; y circuitos impresos con componentes eléctricos o electrónicos montados para aparatos eléctricos de telefonía o telegrafía con hilos, de telecomunicación por corriente portadora o digital.

En abril, el comercio con China implicó 7,7% de las exportaciones totales y 19,7% de las importaciones totales.

ASEAN (incluye Viet Nam)

El intercambio comercial con ASEAN registró, en abril, un superávit de 442 millones de dólares. Las exportaciones sumaron 755 millones de dólares. Aumentaron 45,5% en relación con el mismo mes del año anterior (236 millones de dólares), debido principalmente a una suba en las ventas de MOA. De los diez países que componen el bloque, Viet Nam, Indonesia, y Malasia, en ese orden, absorbieron el 84,9% de las exportaciones totales a la región. El 89,0% de las ventas a ASEAN estuvo compuesto por dos productos: harina y pellets de la extracción del aceite de soja; y maíz en grano.

Las importaciones sumaron 314 millones de dólares. Se incrementaron 77,4% con respecto a igual mes del año anterior (137 millones de dólares), debido a un aumento principalmente de las compras de PyA y, en menor medida, de BC. El principal origen de las compras fue Tailandia (43,2% del total importado). Por último, el 20,4% de las adquisiciones del bloque correspondió a circuitos impresos con componentes eléctricos o electrónicos montados para aparatos eléctricos de telefonía o telegrafía con hilos, de

telecomunicación por corriente portadora o digital; guantes de caucho; y a partes n.c.o.p. para aparatos eléctricos de telefonía o telegrafía con hilos, de telecomunicación por corriente portadora o digital.

Viet Nam, en abril, fue el séptimo país de destino de las exportaciones, con el 5,1% del total exportado, y el primer destino de las ventas totales a nivel regional (41,3%). El intercambio comercial con Viet Nam registró un saldo positivo de 219 millones de dólares. Las exportaciones alcanzaron 312 millones de dólares, con un incremento respecto del mismo período de 2020 de 17,3% (46 millones de dólares). Este aumento se debió principalmente a mayores ventas de MOA. Los principales productos de exportación fueron: maíz en grano y harina y pellets de la extracción del aceite de soja. En conjunto, estos productos representaron el 96,3% de las exportaciones totales a ese destino. Por su parte, las importaciones ascendieron a 93 millones de dólares.

En abril, el comercio con ASEAN representó 12,3% de las exportaciones totales y 6,7% de las importaciones totales.

Chile

El comercio con este país arrojó, en abril, un superávit de 273 millones de dólares. Las exportaciones ascendieron a 323 millones de dólares; subieron 46,8% con respecto al mismo mes del año anterior (103 millones de dólares). Esto fue consecuencia de mayores ventas principalmente de MOI y, en menor medida, de PP y de MOA. A nivel de productos, el 46,0% del total estuvo compuesto por trigo y morcajo, excluidos trigo duro y para siembra; maíz en grano; aceites crudos de petróleo; vehículos para transporte de mercancías, de peso total con carga máxima \leq a 5 t; carne bovina; harina y pellets de la extracción del aceite de soja; y aceite de soja refinado.

Las importaciones desde Chile sumaron 50 millones de dólares; crecieron 66,7% con respecto al valor registrado en abril de 2020 (20 millones de dólares). Se destacaron principalmente las mayores compras de BI. Con relación a los productos importados, el 32,8% del total de adquisiciones estuvo compuesto por alambre de cobre refinado; salmones; papel y cartón estucados; cátodos y secciones de cátodos de cobre refinado; y tomates preparados o conservados.

En abril, el comercio con Chile ascendió a 5,3% de las exportaciones totales y 1,1% de las importaciones totales.

Magreb y Egipto

En abril, el intercambio comercial con este bloque arrojó un superávit de 533 millones de dólares. Las exportaciones ascendieron a 572 millones de dólares; crecieron 46,3% respecto a las del mismo mes del año anterior (181 millones de dólares). Este incremento se debió principalmente a mayores envíos de PP. El 89,8% de las exportaciones al bloque se concentró en cuatro productos: maíz en grano –representó 44,0% del total–; porotos de soja excluidos para siembra; aceite de soja en bruto, incluso desgomado; y trigo y morcajo, excluidos trigo duro y para siembra. Las ventas a Egipto representaron 55,4% de las exportaciones totales al bloque; mientras que las correspondientes a Argelia y Marruecos significaron 23,3% y 16,8% del total, respectivamente.

Las importaciones, en abril, totalizaron 40 millones de dólares; crecieron 42,9% respecto a igual mes del año anterior (12 millones de dólares). Se destacaron principalmente las compras de BI. El principal origen de las compras fue Marruecos (85,8% del total importado). Por último, el 61,1% de las adquisiciones de la zona correspondieron a fosfato monoamónico.

El comercio con Magreb y Egipto representó, en abril, 9,3% de las exportaciones totales y 0,8% de las importaciones totales.

Medio Oriente

En abril el intercambio comercial con Medio Oriente tuvo un superávit de 376 millones de dólares. Las exportaciones totalizaron 435 millones de dólares, 117,5% más que el mismo mes del año anterior (235 millones de dólares), debido principalmente a subas en las ventas de MOA. De los países que conforman la zona, los primeros siete destinos representaron el 96,5% del total de las exportaciones: Irán, Arabia Saudita, Jordania, Emiratos Árabes Unidos, Iraq, Israel, y Omán. En particular, Irán y

Arabia Saudita acumularon el 55,2% del total de envíos al bloque. En referencia a los productos vendidos (harina y pellets de la extracción del aceite de soja; maíz en grano; aceite de girasol en bruto; y aceite de soja en bruto, incluso desgomado), representaron el 88,4% del total de las exportaciones.

Las importaciones desde esta zona ascendieron a 58 millones de dólares, crecieron 16,0% respecto al valor registrado en abril de 2020 (8 millones de dólares). Las mayores compras fueron de CyL. El principal origen de las compras fue Omán (40,6% del total importado). Por último, el 71,4% de las adquisiciones de la zona correspondió a gasoil.

El comercio con Medio Oriente representó 7,1% de las exportaciones totales y 1,2% de las importaciones totales.

6.

Análisis del primer cuatrimestre de 2021

En el primer cuatrimestre de 2021, las exportaciones alcanzaron 21.550 millones de dólares y las importaciones, 17.549 millones de dólares. El intercambio comercial (exportaciones más importaciones) se incrementó 28,3% y alcanzó un valor de 39.099 millones de dólares. La balanza comercial registró un superávit de 4.001 millones de dólares. En todos los casos, las variaciones correspondieron a igual período del año anterior.

Las exportaciones aumentaron 21,8% (3.861 millones de dólares) como resultado de sendas subas en las cantidades (4,8%) y en los precios (16,3%). Las importaciones crecieron 37,4% (4.774 millones de dólares) como resultado de un incremento de 33,2% en las cantidades y un aumento de los precios de 3,1%.

Del análisis de las exportaciones por grandes rubros, se destacó el crecimiento de 53,0% de MOA (3.415 millones de dólares), fundamentalmente por mayores ventas (80,5% de incremento) de residuos y desperdicios de la industria alimenticia (en particular, harina y pellets de la extracción del aceite de soja que aumentaron 1.949 millones de dólares); como así también grasas y aceites y productos lácteos (1.306 y 44 millones de dólares, respectivamente). Por su parte, se redujeron las exportaciones de carnes y sus preparados, pescados y mariscos elaborados y frutas secas o procesadas. Las MOI se incrementaron 16,9% (726 millones de dólares), principalmente por mayores ventas de material de transporte terrestre, que con una suba de 37,2% aumentaron 453 millones de dólares, productos químicos y conexos que exhibieron un incremento de 17,5% (176 millones de dólares); y máquinas y aparatos, material eléctrico (106 millones de dólares), entre otras. En cambio, registraron caídas metales comunes y sus manufacturas (-51 millones de dólares); piedras, metales preciosos y sus manufacturas, monedas (-43 millones de dólares); y materias plásticas y sus manufacturas (-18 millones de dólares). Las exportaciones de CyE fueron 10,8% menores (-141 millones de dólares), esencialmente por la disminución en las ventas de carburantes (-273 millones de dólares). Por el contrario, tanto petróleo crudo, gas de petróleo, otros hidrocarburos gaseosos y energía eléctrica como grasas y aceites lubricantes cerraron el cuatrimestre con incrementos que no llegaron a compensar la baja de carburantes. Por su parte, las exportaciones de PP disminuyeron 2,5% (-139 millones de dólares), debido a menores ventas de cereales (en particular trigo y morcajo, excluidos trigo duro y para siembra, cuyos despachos se redujeron 262 millones de dólares en el período), hortalizas y legumbres sin elaborar (-64 millones de dólares), y frutas frescas (-52 millones de dólares); mientras que minerales metalíferos, escorias y cenizas, miel y tabaco sin elaborar registraron subas (ver cuadros 5 y 17).

Respecto a las importaciones, se observaron subas en todos los usos económicos. En efecto, BK aumentó 47,0% (974 millones de dólares), principalmente por la suba registrada por bienes de capital, excluidos equipos de transporte –que se incrementaron en el período 648 millones de dólares–; computadoras y teléfonos y equipos de transporte industriales le siguieron en importancia con aumentos de 183 y 143 millones de dólares, respectivamente. BI creció 42,3% (2.087 millones de dólares) esencialmente por las mayores compras de suministros industriales elaborados n.c.o.p. (que aumentaron 1.381 millones de dólares); alimentos y bebidas básicos, fundamentalmente para la industria (con un incremento de 280 millones de dólares); suministros industriales básicos no especificados en otras partidas (con 269 millones de dólares de aumento); y, en menor medida, medicamentos (con un crecimiento de 41,7%), incluyendo un aumento de 138 millones de dólares en vacunas para medicina humana n.c.o.p. acondicionada para la venta por menor. PyA aumentó 44,0% (1.065 millones de dólares). Se destacaron las importaciones de piezas y accesorios para equipos de transporte (con 538 millones de dólares de aumento). También se registraron mayores compras de piezas y accesorios para bienes de capital

y de circuitos impresos con componentes eléctricos o electrónicos montados para teléfonos, incluidos celulares, y los demás aparatos de emisión, transmisión o recepción de voz, imagen u otros datos, incluidos los de comunicación en red (que se incrementaron 116 millones de dólares), entre otros. Respecto a BC y VA, también se registraron subas de 19,7% y 37,0%, respectivamente. Por su parte CyL creció 2,4% (24 millones de dólares) (ver cuadro 7).

Tomando en cuenta la suma de exportaciones e importaciones, en el primer cuatrimestre de 2021, los principales socios comerciales fueron Brasil, China y Estados Unidos, en ese orden. Las exportaciones a Brasil alcanzaron 3.151 millones de dólares y las importaciones, 3.669 millones de dólares. El saldo comercial fue deficitario en 518 millones de dólares. Las exportaciones a China sumaron 1.442 millones de dólares y las importaciones, 3.767 millones de dólares. El déficit comercial en este caso fue de 2.325 millones de dólares. Las exportaciones a Estados Unidos sumaron 1.207 millones de dólares y las importaciones alcanzaron 1.401 millones de dólares, lo que arrojó un saldo negativo de 194 millones de dólares. Estos tres socios en conjunto absorbieron 26,9% de las exportaciones de la Argentina y abastecieron 50,4% de las importaciones.

6.1

Intercambio comercial según zonas económicas y países seleccionados. Primer cuatrimestre de 2021

Mercosur

En los cuatro meses transcurridos de 2021, se registró un déficit con el Mercosur de 923 millones de dólares. Fue el segundo en magnitud entre los considerados en este informe, después del registrado con China. Las exportaciones sumaron 3.871 millones de dólares; crecieron 596 millones de dólares respecto de igual período de 2020. Las importaciones, por su parte, se incrementaron 1.387 millones de dólares. El comercio con el Mercosur concentró 18,0% de las exportaciones argentinas totales y 27,3% de las importaciones.

Unión Europea

Durante el período enero-abril de 2021, el comercio con este bloque arrojó un saldo negativo de 75 millones de dólares. Las exportaciones sumaron 2.671 millones de dólares, lo que implicó un aumento de 627 millones de dólares con respecto a igual período del año anterior. En el mismo lapso, las importaciones se incrementaron 471 millones de dólares. El comercio con la Unión Europea concentró 12,4% de las exportaciones argentinas totales y 15,6% de las importaciones.

USMCA (ex NAFTA)

En el primer cuatrimestre de 2021, el intercambio comercial con este bloque arrojó un saldo negativo de 423 millones de dólares, lo que lo ubica en tercer lugar entre los déficits registrados con los países y regiones, después de los verificados con China y Mercosur. Las exportaciones sumaron 1.533 millones de dólares, con un crecimiento de 261 millones de dólares respecto de igual período de 2020. Las importaciones sumaron 1.956 millones de dólares y aumentaron 80 millones de dólares durante el período considerado. El comercio con USMCA equivalió a 7,1% de las exportaciones argentinas totales y 11,1% de las importaciones.

China

El intercambio comercial con este país, en los cuatro primeros meses de 2021, registró un déficit de 2.325 millones de dólares. Fue el de mayor magnitud entre los registrados con los diferentes países y bloques económicos que se tratan en este informe. Las exportaciones alcanzaron 1.442 millones de dólares, con un incremento de 18,7% (227 millones de dólares) con respecto al primer cuatrimestre de 2020. Las importaciones sumaron 3.767 millones de dólares y crecieron 1.554 millones de dólares (70,2%) en relación con los mismos meses del año anterior. El intercambio con China representó 6,7% de las exportaciones argentinas totales y 21,5% de las importaciones.

ASEAN

En el período enero-abril de 2021, el comercio con este bloque arrojó un superávit de 1.401 millones de dólares. Fue el de mayor magnitud entre los registrados con los diferentes países y bloques económicos que se destacaron en este informe. Las exportaciones alcanzaron 2.541 millones de dólares; aumentaron 290 millones de dólares respecto de igual período de 2020. Entre los países miembros se destacó Viet Nam, que (con 1.088 millones de dólares) absorbió el 42,8% de los despachos nacionales al bloque. Las importaciones sumaron 1.139 millones de dólares y se incrementaron 361 millones de dólares con respecto al primer cuatrimestre de 2020. El comercio con ASEAN significó 11,8% de las exportaciones y 6,5% de las importaciones totales.

Chile

En el primer cuatrimestre de 2021, el intercambio con Chile exhibió un superávit de 872 millones de dólares. Las exportaciones fueron de 1.067 millones de dólares; aumentaron 50 millones de dólares respecto de igual período del año anterior. Por su parte, las importaciones de ese origen crecieron 58 millones de dólares en relación con el mismo período de 2020. El comercio con Chile equivalió a 5,0% de las exportaciones y 1,1% de las importaciones totales.

Magreb y Egipto

El intercambio comercial con este bloque, en los cuatro meses transcurridos de 2021, arrojó un superávit de 1.293 millones de dólares. Se trata del segundo superávit en magnitud entre los registrados con los diferentes países y bloques económicos que se destacaron en este informe, luego del obtenido con ASEAN. Las exportaciones del período sumaron 1.430 millones de dólares y aumentaron 497 millones de dólares (53,3%) respecto de igual período de 2020, mientras que las importaciones crecieron 54 millones de dólares. En este período, el comercio con Magreb y Egipto significó 6,6% de las exportaciones y 0,8% de las importaciones totales.

Medio Oriente

El comercio con este bloque tuvo un superávit de 1.212 millones de dólares en el período enero-abril de 2021. Fue el tercer saldo positivo en magnitud luego del registrado con ASEAN y Magreb y Egipto. Las exportaciones totalizaron 1.447 millones de dólares y se incrementaron 50,1% respecto de igual período de 2020 (483 millones de dólares). Las importaciones totalizaron 235 millones de dólares y crecieron 89,5% (111 millones de dólares). El intercambio con Medio Oriente significó 6,7% de las exportaciones y 1,3% de las importaciones totales.

Principales socios comerciales⁴

En el primer cuatrimestre de 2021, los principales destinos de las exportaciones argentinas fueron Brasil, China, India, Estados Unidos, Viet Nam, Chile, Países Bajos, Indonesia, Egipto e Irán, en ese orden, que en conjunto acumularon el 53,8% del total de ventas externas.

Por su parte, los principales países de origen de las importaciones fueron China, Brasil, Estados Unidos, Paraguay, Alemania, Tailandia, México, Italia, Viet Nam y Bolivia, que representaron el 71,8% del total de compras al exterior.

Los superávits más importantes correspondieron al comercio con India (896 millones de dólares), Chile (872 millones de dólares), Viet Nam (708 millones de dólares), Indonesia (559 millones de dólares), Egipto (535 millones de dólares), Irán (511 millones de dólares), Argelia (458 millones de dólares), Perú (429 millones de dólares), Países Bajos (423 millones de dólares) y Bangladesh (399 millones de dólares).

Los mayores déficits se registraron con China (-2.325 millones de dólares), Paraguay (-675 millones de dólares), Alemania (-561 millones de dólares), Brasil (-518 millones de dólares), México (-268 millones de dólares), Tailandia (-259 millones de dólares), Japón (-255 millones de dólares), Estados Unidos (-194 millones de dólares), Bolivia (-154 millones de dólares) e Italia (-129 millones de dólares).

⁴Para mayor detalle se puede acceder al Sistema de Consulta de Comercio Exterior de Bienes:
https://comex.indec.gob.ar/?_ga=2.230488479.227009370.1597868680-1509903781.1592436568#/.

6.2

Índices de valores, precios y cantidades y efecto de los términos del intercambio. Primer cuatrimestre de 2021 respecto a igual período de 2020

En los cuatro meses de 2021, el saldo de la balanza comercial fue superavitario en 4.001 millones de dólares. Si en este período se hubiesen registrado los mismos precios que en 2020, el saldo comercial habría tenido un superávit de 1.530 millones de dólares. Bajo este supuesto, y debido a que el índice de precios de las exportaciones tuvo una suba de mayor magnitud (16,3%) que el índice de precios de las importaciones (3,1%), el país registró una ganancia en los términos del intercambio de 2.350 millones de dólares.

La fórmula utilizada para el cálculo de la ganancia/pérdida del intercambio⁵ es la siguiente:

$$\frac{X_t - M_t}{I P_{M_t}} - \left(\frac{X_t}{I P_{X_t}} - \frac{M_t}{I P_{M_t}} \right)$$

El primer término de la fórmula corresponde al saldo comercial a valores corrientes, deflactado por el índice de precios de las importaciones, con base en igual período del año anterior. El segundo término estima el saldo comercial a precios de igual período del año anterior. En el período considerado, los valores de cada término fueron de 3.880 millones de dólares y 1.530 millones de dólares, respectivamente, de donde se deduce la ganancia en los términos del intercambio antes informada.

Cuadro 12. Variaciones porcentuales de los índices de valores, precios y cantidades de las exportaciones e importaciones y efecto de los términos del intercambio, base 2004=100, según grandes rubros y usos económicos. Primer cuatrimestre de 2021 respecto a igual período de 2020

Rubros/usos	Primer cuatrimestre de 2021				
	Valor	Precio	Cantidad	A precios corrientes	A precios del primer cuatrimestre de 2020
		%			Millones de dólares
Exportación	21,8	16,3	4,8	21.550	18.545
Productos primarios (PP)	-2,5	14,1	-14,6		
Manufacturas de origen agropecuario (MOA)	53,0	24,8	22,7		
Manufacturas de origen industrial (MOI)	16,9	2,9	13,7		
Combustibles y energía (CyE)	-10,8	12,6	-20,7		
Importación	37,4	3,1	33,2	17.549	17.015
Bienes de capital (BK)	47,0	-0,1	47,2		
Bienes intermedios (BI)	42,3	15,4	23,4		
Combustibles y lubricantes (CyL)	2,4	-10,7	14,6		
Piezas y accesorios para bienes de capital (PyA)	44,0	-1,3	45,9		
Bienes de consumo (BC)	19,7	2,8	16,5		
Vehículos automotores de pasajeros (VA)	37,0	-8,5	49,7		
Resto	141,5	.	.		
Saldo	-	-	-	4.001	1.530

Nota: la descomposición del valor de las importaciones de bienes en sus componentes de precios y cantidades, de los productos comprendidos en los usos económicos (bienes de capital, piezas y accesorios para bienes de capital, bienes de consumo durable y vehículos y automotores de pasajeros) se efectúa con índices de precios de los principales socios comerciales.

Fuente: INDEC, Dirección Nacional de Estadísticas del Sector Externo.

⁵ Ver metodología *Índices de precios y cantidades del comercio exterior*, punto 6: https://www.indec.gov.ar/ftp/cuadros/economia/metodologia_preciosycantidades.pdf.

7. Exportaciones netas de productos relacionados con la soja de abril y primer cuatrimestre de 2021

En abril de 2021, las exportaciones netas (exportaciones menos importaciones) de los cuatro principales productos derivados del cultivo de la soja y sus subproductos alcanzaron el valor de 1.795 millones de dólares, 54,1% superior a lo registrado en igual mes del año anterior (630 millones de dólares).

Las exportaciones sumaron 2.175 millones de dólares y aumentaron 67,4% en términos interanuales (876 millones de dólares). Este resultado fue producto de un aumento en cantidades y precios de 16,1% y 44,2%, respectivamente. En relación con las cantidades, aumentaron las de harina y pellets de la extracción del aceite de soja (38,5%) y aceite de soja (14,1%), mientras que descendieron las de porotos de soja, excluidos para siembra (-35,6%) y no se registraron movimientos de biodiésel y sus mezclas. Respecto a los precios, aumentaron los correspondientes a todos los productos: aceite de soja (71,3%), harina y pellets de la extracción del aceite de soja (32,4%) y poroto de soja, excluidos para siembra (46,7%).

Por su parte, las importaciones de porotos de soja, excluidos para siembra, y sus principales derivados fueron de 379 millones de dólares, 245 millones de dólares más que en igual período del año anterior. Los precios aumentaron 49,0% y las cantidades subieron 90,5%. Dichas importaciones se realizaron bajo el régimen de importaciones temporarias con el objetivo de ser industrializadas y provinieron en su mayor parte de Paraguay y, en menor medida, de Brasil. Además, se registraron importaciones menores a 1 millón de dólares de harina y pellets de la extracción del aceite de soja originarias de Estados Unidos.

Cuadro 13. Exportaciones netas de los principales productos de la soja. Variaciones absolutas y relativas. Abril y primer cuatrimestre de 2021

Principales productos de la soja (¹)	Abril				Primer cuatrimestre			
	2021*	2020*	Diferencia absoluta	Variación porcentual	2021*	2020*	Diferencia absoluta	Variación porcentual
	Millones de dólares		%		Millones de dólares		%	
Exportaciones netas	1.795	1.165	630	54,1	6.088	3.229	2.859	88,5
Exportación	2.175	1.299	876	67,4	6.980	3.834	3.146	82,1
Importación	379	134	245	183,7	892	605	287	47,5

(¹) Se incluye porotos de soja, incluso quebrantados, excluidos para siembra; aceite de soja en bruto, incluso desgomado; harina y pellets de la extracción del aceite de soja; biodiésel y sus mezclas.

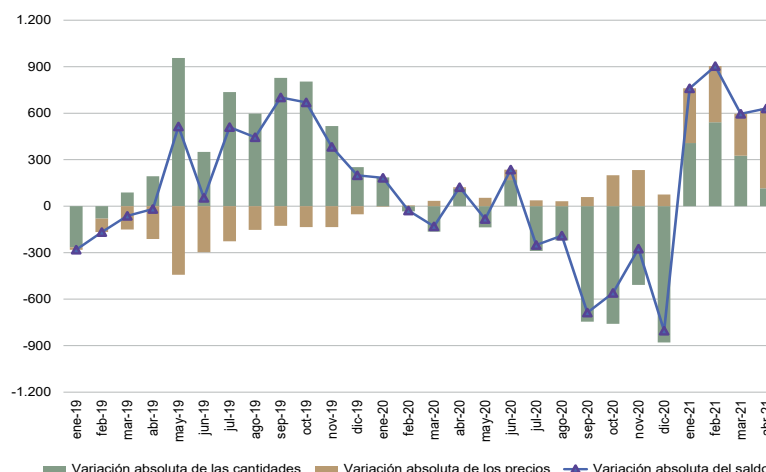
Nota: las bases de datos históricas de soja y supproductos, mensuales y acumuladas según país, en dólares y kilos, se encuentran disponibles para su descarga en el Sistema de Consulta de Comercio Exterior de Bienes:

https://comex.indec.gob.ar/?_ga=2.85762393.1346510258.1611573056-1509903781.1592436568#/database.

Fuente: INDEC, Dirección Nacional de Estadísticas del Sector Externo.

En el siguiente gráfico se presenta la evolución mensual de la variación interanual de las exportaciones netas, en términos de precios y cantidades, y su correspondiente saldo, en millones de dólares.

Gráfico 5. Variación interanual de las exportaciones netas de los principales productos de la soja en términos de precios y cantidades, en millones de dólares. Enero 2019-abril 2021



Fuente: INDEC, Dirección Nacional de Estadísticas del Sector Externo.

En los primeros cuatro meses de 2021, las exportaciones netas de los principales productos derivados del cultivo de la soja y sus subproductos alcanzaron el valor de 6.088 millones de dólares, 2.859 millones de dólares superior (88,5%) al registrado en el mismo período del año anterior.

En este cuatrimestre las exportaciones de los principales productos relacionados con la soja y sus subproductos totalizaron 6.980 millones de dólares, con una suba de 82,1% en términos interanuales (3.146 millones de dólares), producto de un aumento en las cantidades exportadas de 29,3% y un incremento en los precios de exportación de 40,4%. Respecto a los precios, aumentaron los correspondientes a todos los productos: aceite de soja (48,6%); porotos de soja, excluidos para siembra (46,6%); harina y pellets de la extracción del aceite de soja (37,7%); y biodiésel y sus mezclas (22,3%).

En relación con las cantidades, se incrementaron las de aceite de soja (47,8%) y las de harina y pellets de la extracción del aceite de soja (33,9%), mientras que descendieron las de porotos de soja, excluidos para siembra (-46,7%) y biodiésel y sus mezclas (-1,6%).

Por su parte, las importaciones de porotos de soja, excluidos para siembra, y sus principales derivados fueron de 892 millones de dólares, 287 millones de dólares más en comparación con igual período del año anterior.

8. Información complementaria

El valor de las exportaciones de abril de 2021 fue estimado en forma provisoria debido a que 17,2% de la documentación aduanera oficializada durante este mes se encuentra aún pendiente; esto significa que, al momento del cierre del presente informe, no fue cumplida ni anulada.

Cuadro 14. Cifras de comercio exterior. Exportaciones en millones de dólares, porcentaje de documentación pendiente y totales de la base usuario de exportación e importación. Enero 2020-abril 2021

Período	Exportaciones	Documentación pendiente de exportación	Base usuario (¹)	
			Exportaciones	Importaciones
	Millones de dólares	%	Millones de dólares	
2020				
Enero	4.579	0,1	4.579	3.535
Febrero	4.378	0,1	4.378	3.191
Marzo	4.383	0,2	4.383	3.154
Abril	4.349	0,1	4.349	2.894
Mayo	5.078	0,1	5.078	3.166
Junio	4.786	0,2	4.786	3.299
Julio	4.931	0,2	4.931	3.451
Agosto	4.955	0,2	4.955	3.508
Septiembre	4.727	0,2	4.727	4.129
Octubre	4.674	0,3	4.674	4.004
Noviembre	4.500	0,3	4.500	4.115
Diciembre	3.544	0,7	3.544	3.908
2021				
Enero	4.912	0,3	4.912	3.844
Febrero	4.775	0,5	4.775	3.713
Marzo	5.720	1,4	5.720	5.320
Abril	6.143	17,2	6.094	4.673

(¹) La información sobre la base usuario se encuentra disponible en el Sistema de Consulta del Comercio Exterior de Bienes en: <https://www.indec.gob.ar/indec/web/Nivel4-Tema-3-2-124>.

Nota: los datos de la base usuario se presentan protegidos de acuerdo a la normativa vigente sobre secreto estadístico y protección de datos individuales (art. 10° de la ley n° 17.622; título VI del decreto n° 3.110; art. 1° de la disposición n° 176/99, entre otros).

El Sistema de Consulta del Comercio Exterior de Bienes proporciona cifras actualizadas en forma continua que sirven como instrumento para la toma de decisiones y el análisis del intercambio comercial entre los países. Se puede consultar información por tipo de comercio (exportación o importación), buscar uno o más productos de acuerdo a la Nomenclatura Común del Mercosur (NCM) y filtrar los resultados por año, período (mensual o anual) y país de destino de las exportaciones u origen de las importaciones. También tiene la opción de descargar la base completa para cada uno de los años disponibles (2002-2020).

Debido al nuevo marco normativo impartido por la Administración Federal de Ingresos Públicos (AFIP), disposición n° 302/2018, el Sistema de Consulta de Comercio Exterior de Bienes del INDEC permite consultar importaciones a nivel de producto, según la NCM y país de origen.

A partir de marzo de 2018, el Sistema de Consulta del Comercio Exterior de Bienes permite realizar consultas a nivel de exportaciones de uno o más productos, según la NCM, entre la Argentina y un país de destino seleccionado, siempre y cuando no se vulnere la normativa de secreto estadístico.

En www.indec.gob.ar se encuentran disponibles los cuadros correspondientes al INDEC Informa, cap. 3.1, "Sector Externo".

Fuente: INDEC, Dirección Nacional de Estadísticas del Sector Externo.

- En el informe técnico *Intercambio comercial argentino (ICA)* suelen realizarse modificaciones a las cifras de los meses anteriores, especialmente en los valores de exportación. Estas modificaciones obedecen a múltiples razones: el valor informado se construye, fundamentalmente, sobre la base de operaciones realizadas y perfeccionadas desde el punto de vista documental y, en el caso de existir un porcentaje de operaciones pendiente al momento de brindar la información, su valor debe ser estimado. Asimismo, hay operaciones que han sido oficializadas por un valor, se efectivizan por un valor inferior y se demora la carga del posembarque (documento en donde se consigna el valor definitivo). Finalmente, la aplicación de regímenes tales como el de precios revisables (petróleo), con ajuste de precios en función a la calidad (concentrado de minerales), como así también las operaciones en consignación, permiten a los exportadores modificar los valores declarados en el momento de la exportación en plazos que van de los 60 a los 180 días del embarque.
- Dada la resolución general n° 2108 AFIP (RG 2108 AFIP), los exportadores de minerales tienen la opción de modificar el valor de sus transacciones en virtud de las variaciones en la cantidad y en la ley del mineral constatadas por el comprador. Esta opción puede ser ejercida dentro de los seis meses de embarque, con posibilidades de prorrogar este plazo por otros seis meses.
- Por lo general, no se realizan modificaciones en las cifras de importación, salvo las practicadas a fin de cada año por la recuperación por parte de los importadores de mercaderías que fueran enviadas previamente a rezago y registradas como tales.
- Valoración: las exportaciones se refieren a precios FOB (libre a bordo), en el puerto o lugar de embarque de las mercaderías; y las importaciones, a precios CIF, que incluyen el valor FOB más el flete y el seguro (excluidos los derechos de importación). Ver: https://www.indec.gob.ar/ftp/cuadros/economia/metodologia_comex.pdf.
- Las variaciones porcentuales de precios y cantidades de las exportaciones e importaciones del período analizado se construyeron sobre la base de un índice de precios mensual del tipo Paasche con base 2004=100. Los índices de precios del tipo Paasche se construyen considerando las cantidades del período de cálculo, razón por la cual son sensibles a los cambios en la composición del comercio exterior.
- El ajuste estacional se lleva a cabo utilizando el programa de desestacionalización X-13ARIMA-SEATS (versión 2.4) desarrollado por el U.S. Census Bureau.

La serie desestacionalizada surge de la eliminación de la serie original de las fluctuaciones estacionales y las variaciones debidas a los días de actividad y a los feriados móviles. Por lo tanto, se estiman los factores estacionales, los efectos por días de actividad y por feriados móviles para luego ser removidos de la serie original.

Los factores estacionales se estiman con el módulo X-11 del programa X-13ARIMA-SEATS. Por las características del método, estos factores sufren modificaciones cada vez que se incorpora un nuevo dato a la serie original.

Las variaciones por días de actividad y por feriados móviles se estiman con un modelo de regresión con errores Arima (RegArima). Los parámetros de este modelo quedan fijos hasta que se realiza una nueva actualización. La serie de tendencia-ciclo se estima a partir de la serie desestacionalizada con el método propuesto por Dagum (1996).

A continuación se especifica la revisión 2020 de las opciones del ajuste estacional de las series de exportación e importación.

Para el período enero 2009-febrero 2020 se realizó un ajuste estacional de las series de tiempo económicas Total de exportaciones y Total de importaciones utilizando el programa X-13ARIMA-SEATS (Final version 1.1 Build 39, U.S. Bureau of the Census). Las opciones de la desestacionalización se revisan una vez al año.

La desestacionalización de una serie es el procedimiento mediante el cual se obtiene una nueva serie libre de estacionalidad y de las variaciones debidas a la composición del calendario. El programa X-13ARIMA-SEATS permite utilizar el módulo X-11 que estima la estacionalidad por medio de promedios móviles aplicados en forma iterativa. Por las características del método, los factores estimados sufren modificaciones cada vez que se incorpora un nuevo dato a la serie original, esto puede producir revisiones de los valores ya publicados.

El método de desestacionalización que se fijó para este caso es el método directo.

Las principales características del ajuste estacional de las series de comercio exterior son:

Diagnósticos	Exportaciones	Importaciones
Transformación	Sí	Sí
Modo de descomposición	Multiplicativo	Multiplicativo
<i>Outliers</i>	-----	LS2018.SEP
Modelo ARIMA	$(0\ 1\ 1)(0\ 1\ 1)_{12}$	$(0\ 1\ 1)(0\ 1\ 1)_{12}$
Ajusta Pascua	No	No
Ajusta año bisiesto	No	Sí
Ajusta variación por días de actividad	No	Sí
Ajusta <i>outliers</i>	No	Sí
Filtro estacional final	3x5	3x5

La tendencia-ciclo es un indicador que permite analizar los ciclos y la tendencia a largo plazo. Para todas las series antes mencionadas, la estimación de la tendencia-ciclo se realiza por el método H13 modificado (Dagum, 1996), que consiste en un posprocesamiento de la serie desestacionalizada.

Las opciones son:

1. Extensión con un año de pronósticos de la serie desestacionalizada corregida por valores extremos utilizando el modelo $(0\ 1\ 1)(0\ 0\ 1)_{12}$.
2. Corrección más estricta de valores extremos.
3. Estimación de la tendencia utilizando el filtro Henderson de 13 términos.

Nota aclaratoria sobre el ajuste estacional y tendencia-ciclo

Algunas de las medidas tomadas por los gobiernos para mitigar los efectos de la pandemia producida por la COVID-19 tienen, en contrapartida, consecuencias económicas en todos los países del mundo. La Argentina no es una excepción y esto se ve reflejado en los distintos indicadores producidos por el INDEC.

Desde el punto de vista estadístico, el efecto de la COVID-19 puede afectar las series temporales argentinas desde marzo de 2020 en forma de cambios estructurales. Estos pueden ser modelizados por distintos tipos de *outliers* o rampas. Ante la imposibilidad de determinar *a priori* cuál va a ser el impacto en cada serie de tiempo, las opciones de desestacionalización estarán sujetas a revisión permanente con la incorporación de cada nuevo dato para tratar de modelar el efecto de la COVID-19 en forma acertada lo más oportunamente posible. Por esta razón, mientras duren dichas medidas, los ajustes tendrán el carácter de preliminares. Una vez superada esta situación atípica, se realizará una revisión integral de las opciones de los ajustes estacionales de todas las series.

Referencias:

Dagum, E. B. (1996). A new method to reduce unwanted ripples and revisions in trend-cycle estimates from X-11-ARIMA. *Survey Methodology* 22, 77-83.

10. Zonas económicas

Mercado Común del Sur (Mercosur): Argentina, Brasil, Paraguay, Uruguay, Venezuela y zonas francas de Brasil y Uruguay.

Chile: incluye zonas francas.

Resto de la Asociación Latinoamericana de Integración (Resto de ALADI): Bolivia, Colombia, Cuba, Ecuador, Perú y zonas francas.

Sistema de la Integración Centroamericana (SICA): Belice, Costa Rica, El Salvador, Guatemala, Honduras, Nicaragua, Panamá, República Dominicana y zonas francas.

USMCA (ex NAFTA):⁶ Canadá, Estados Unidos (incluye Puerto Rico y territorios vinculados en América y Oceanía) y México.

Unión Europea (UE):⁷ Alemania, Austria, Bélgica, Bulgaria, Chipre, Croacia, Dinamarca, Eslovaquia, Eslovenia, España (incluye Islas Canarias), Estonia, Finlandia, Francia, Grecia, Hungría, Irlanda, Italia, Letonia, Lituania, Luxemburgo, Malta, Países Bajos, Polonia, Portugal, República Checa, Rumania y Suecia.

Reino Unido: incluye Irlanda del Norte.

Asociación de las Naciones del Sudeste Asiático (ASEAN): Brunei, Camboya, Filipinas, Indonesia, Laos, Malasia, Myanmar, Singapur, Tailandia y Viet Nam.

China: incluye Hong Kong y Macao.

Comunidad de Estados Independientes (CEI): Armenia, Belarús, Kazajistán, Kirguistán, República de Moldova, Federación de Rusia, Tayikistán, Turkmenistán y Uzbekistán.

Medio Oriente: Arabia Saudita, Bahrein, Emiratos Árabes Unidos, Irán, Iraq, Israel, Jordania, Kuwait, Líbano, Omán, Qatar, Yemen, Siria y Palestina.

Egipto y la Unión del Magreb Árabe: Argelia, Egipto, Libia, Marruecos, Mauritania y Túnez.

Unión Aduanera del Sur de África (SACU): Botswana, Eswatini (Swazilandia), Lesotho, Namibia y Sudáfrica.

Oceanía: Australia, Fiji, Islas Marianas Septentrionales, Islas Marshall, Islas Salomón, Kiribati, Estados Federados de Micronesia, Nauru, Nueva Zelandia, Palau, Papua Nueva Guinea, Samoa, territorios vinculados a Australia, territorios vinculados a Francia, territorio británico (Islas Pitcairn), territorios vinculados a Nueva Zelandia, Tonga, Tuvalu y Vanuatu.

⁶ El Acuerdo Estados Unidos-México-Canadá (USMCA, por su sigla en inglés), en vigencia desde el 1 de julio de 2020, reemplaza el NAFTA.

⁷ Desde febrero de 2020, la Unión Europea quedó conformada con un total de 27 países. Los datos de Reino Unido se publican por separado.

11.

Apéndice estadístico

Cuadro 15. Importaciones, por usos económicos y principales secciones de la Nomenclatura Común del Mercosur. Abril y primer cuatrimestre de 2020 y 2021

Usos/secciones	Abril			Primer cuatrimestre		
	2021*	2020*	Variación porcentual	2021*	2020*	Variación porcentual
	Millones de dólares		%	Millones de dólares		%
Total general	4.673	2.894	61,5	17.549	12.775	37,4
Bienes de capital (BK)	738	443	66,6	3.047	2.073	47,0
XVI-Máquinas, aparatos y material eléctrico; sus partes y accesorios	515	301	71,1	2.215	1.463	51,4
XVII-Material de transporte	115	72	59,7	425	306	38,9
XVIII-Instrumentos y aparatos óptica; médico-quirúrgico y relojería; instr. musicales	89	51	74,5	334	230	45,2
Resto de bienes de capital	19	19	-	73	73	-
Bienes intermedios (BI)	1.945	1.237	57,2	7.020	4.933	42,3
II-Productos del reino vegetal	396	155	155,5	977	680	43,7
V-Productos minerales	114	41	178,0	417	180	131,7
VI-Productos de industrias químicas o de las industrias conexas	677	522	29,7	2.415	1.885	28,1
VII-Plástico, caucho y sus manufacturas	225	186	21,0	901	685	31,5
X-Pasta de madera; papel o cartón	59	68	-13,2	250	260	-3,8
XI-Materias textiles y sus manufacturas	76	32	137,5	305	201	51,7
XIII-Manufacturas de piedra, yeso, cemento, amianto, mica, cerámica y vidrio	36	22	63,6	167	108	54,6
XV-Metales comunes y sus manufacturas	248	135	83,7	1.110	563	97,2
Resto de bienes intermedios	112	75	49,3	477	371	28,6
Combustibles y lubricantes (Cyl)	286	206	38,8	1.030	1.006	2,4
V-Productos minerales	274	197	39,1	987	919	7,4
Resto de combustibles y lubricantes	12	8	50,0	43	87	-50,6
Piezas y accesorios para bienes de capital (PyA)	948	498	90,4	3.485	2.420	44,0
XVI-Máquinas, aparatos y material eléctrico; sus partes y accesorios	605	320	89,1	2.300	1.600	43,8
XVII-Material de transporte	273	133	105,3	947	627	51,0
Resto de piezas y accesorios	70	45	55,6	237	192	23,4
Bienes de consumo (BC)	554	411	34,8	2.156	1.801	19,7
I-Animales vivos y productos del reino animal	17	11	54,5	71	50	42,0
II-Productos del reino vegetal	41	37	10,8	177	133	33,1
IV-Productos de las industrias alimentarias, bebidas y tabaco	57	52	9,6	228	191	19,4
VI-Productos de industrias químicas o de las industrias conexas	169	180	-6,1	684	645	6,0
VII-Plástico, caucho y sus manufacturas	45	18	150,0	151	82	84,1
XI-Materias textiles y sus manufacturas	34	24	41,7	111	142	-21,8
XII-Calzado, sombreros, paraguas, bastones, plumas, flores artificiales y otros	37	11	236,4	116	109	6,4
XVI-Máquinas, aparatos y material eléctrico; sus partes y accesorios	39	28	39,3	163	131	24,4
XVII-Material de transporte	41	6	///	134	62	116,1
XVIII-Instrumentos y aparatos óptica; médico-quirúrgico y relojería; instr. musicales	17	12	41,7	67	56	19,6
XX-Mercancías y productos diversos	26	15	73,3	126	89	41,6
Resto de bienes de consumo	31	18	72,2	129	111	16,2
Vehículos automotores de pasajeros (VA)	158	87	81,6	655	478	37,0
XVII-Material de transporte	158	87	81,6	655	478	37,0
Resto	44	12	266,7	157	65	141,5

Fuente: INDEC, Dirección Nacional de Estadísticas del Sector Externo.

Cuadro 16.

Balanza comercial argentina por principales secciones y capítulos de la Nomenclatura Común del Mercosur.
Primer cuatrimestre de 2021 respecto al primer cuatrimestre de 2020

Sección/capítulo	Primer cuatrimestre de 2021				
	Exportaciones ^e	Variación porcentual	Importaciones *	Variación porcentual	Saldo *
	Millones de dólares	%	Millones de dólares	%	Millones de dólares
Total general	21.550	21,8	17.549	37,4	4.001
I-Animales vivos y productos del reino animal	2.006	1,8	94	38,2	1.912
02-Carne y despojos comestibles	1.017	-0,8	41	28,1	976
03-Pescados y crustáceos, moluscos y demás invertebrados acuáticos	545	-3,5	26	62,5	520
04-Leche y productos lácteos; huevos de ave; miel natural; productos comestibles de origen animal, n.e.o.p., n.c.o.p.	409	17,2	6	100,0	404
Resto de sección I	34	6,3	21	31,3	14
II-Productos del reino vegetal	4.958	-4,2	1.154	41,9	3.804
08-Frutas y frutos comestibles; cortezas de agrios (cítricos), melones o sandías	199	-22,0	135	23,9	64
10-Cereales	3.711	-2,6	4	-50,0	3.707
12-Semillas y frutos oleaginosos; semillas y frutos diversos; plantas industriales o medicinales; paja y forraje	625	-4,6	923	46,5	-299
Resto de sección II	423	-7,0	92	39,4	331
III-Grasas y aceites animales o vegetales	2.627	98,9	31	34,8	2.595
IV-Productos de las industrias alimentarias, bebidas y tabaco	5.256	63,5	307	19,0	4.949
20-Preparaciones de hortalizas, frutas u otros frutos o demás partes de plantas	200	-1,5	36	2,9	164
22-Bebidas, líquidos alcohólicos y vinagre	280	8,1	25	-32,4	255
23-Residuos y desperdicios de las industrias alimentarias; alimentos preparados para animales	4.502	80,5	18	-5,3	4.484
Resto de sección IV	274	5,4	228	35,7	46
V-Productos minerales	1.115	18,0	1.405	27,8	-290
26-Minerales metalíferos, escorias y cenizas	131	84,5	361	195,9	-230
27-Combustibles y aceites minerales y productos de su destilación; materias bituminosas; ceras minerales	952	12,0	1.004	6,2	-52
Resto de sección V	31	29,2	39	21,9	-8
VI-Productos de industrias químicas o de las industrias conexas	1.263	17,6	3.115	22,4	-1.852
28-Productos químicos inorgánicos; compuestos de metal precioso, de elementos radioactivos, de metales de las tierras raras o de isótopos	99	20,7	203	9,7	-104
29-Productos químicos orgánicos	142	-1,4	904	29,5	-763
30-Productos farmacéuticos	242	27,4	852	16,1	-611
31-Abonos	5	25,0	266	37,8	-261
33-Aceites esenciales y resinoides; preparaciones de perfumería, de tocador o de cosmética	111	0,9	137	12,3	-25
38-Productos diversos de las industrias químicas	510	23,8	387	20,9	122
Resto de sección VI	155	17,4	365	25,0	-210
VII-Plástico, caucho y sus manufacturas	304	-6,5	1.177	31,8	-873
39-Plástico y sus manufacturas	244	-6,9	861	32,9	-617
40-Caucho y sus manufacturas	60	-4,8	316	29,0	-256
VIII-Pieles, cueros y sus manufacturas (excepto calzado)	135	1,5	27	-18,2	109
IX-Madera, corcho y sus manufacturas, carbón vegetal, cestería	83	62,7	49	40,0	34
X-Pasta de madera; papel o cartón	118	2,6	270	-5,6	-151
XI-Materias textiles y sus manufacturas	115	27,8	424	21,1	-309
XII-Calzado, sombreros, paraguas, bastones, plumas, flores artificiales y otros	3	50,0	118	7,3	-115
XIII-Manufacturas de piedra, yeso, cemento, amianto, mica, cerámica y vidrio	46	39,4	177	51,3	-131
XIV-Perlas finas, piedras y metales preciosos y su manufactura, bisutería, monedas	653	-6,2	59	51,3	594
XV-Metales comunes y sus manufacturas	402	-11,3	1.277	91,2	-875
72-Fundición, hierro y acero	98	8,9	507	220,9	-409
73-Manufacturas de fundición, hierro o acero	128	-0,8	258	24,0	-129
76-Aluminio y sus manufacturas	155	-27,6	112	24,4	43
Resto de sección XV	20	-	400	89,6	-380
XVI-Máquinas, aparatos y material eléctrico; sus partes y accesorios	402	35,8	4.792	46,0	-4.391
84-Reactores nucleares, calderas, máquinas, aparatos y artefactos mecánicos; partes de estas máquinas o aparatos	350	35,7	2.735	47,0	-2.385
85-Máquinas y aparatos, material eléctrico, y sus partes; aparatos de grabación o reproducción de sonido, y de imagen y sonido en televisión, y sus partes y accesorios	51	34,2	2.057	44,6	-2.005
XVII-Material de transporte	1.680	36,6	2.161	46,6	-481
87-Vehículos automóviles, tractores, velocípedos y demás vehículos terrestres; sus partes y accesorios	1.671	37,2	2.052	43,4	-381
Resto de sección XVII	9	-25,0	109	153,5	-100
Resto de secciones y transacciones especiales	385	-32,0	914	34,4	-528

Fuente: INDEC, Dirección Nacional de Estadísticas del Sector Externo.

Cuadro 17.

Productos seleccionados de exportación según diferencias absolutas. Primer cuatrimestre de 2020 y 2021

Productos		Primer cuatrimestre		Diferencias absolutas
		2021 ^e	2020 [*]	
Millones de dólares				
Total de exportaciones		21.550	17.689	3.861
Total de productos seleccionados		12.619	9.634	2.985
23040010	Harina y pellets de la extracción del aceite de soja	4.246	2.297	1.949
15071000	Aceite de soja en bruto, incluso desgomado	2.230	1.013	1.217
87042190	Vehículos automóviles para transporte de mercancías, con motor de émbolo, de encendido por compresión (diésel o semidiésel) de peso total con carga máxima <= a 5 t n.c.o.p.	1.065	688	377
10019900	Trigo y morcajo, excluidos trigo duro y para siembra	1.270	1.532	-262
99980100	Aprovisionamiento de combustibles y lubricantes a buques y aeronaves	214	457	-243
27112100	Gas natural en estado gaseoso	27	152	-125
27160000	Energía eléctrica	s	s	s
27101922	Fueloil	10	100	-90
10039080	Cebada en grano, excluida cervecera	232	144	88
76011000	Aluminio sin alear	s	s	s
27090010	Aceites crudos de petróleo	358	286	72
71081210	Oro para uso no monetario, formas en bruto de aleación dorada o bullón dorado	522	593	-71
12019000	Porotos de soja, incluso quebrantados, excluidos para siembra	240	304	-64
10059010	Maíz en grano	1.958	1.906	52
97011000	Pinturas y dibujos hechos totalmente a mano	62	10	52
Resto		8.931	8.055	876

Fuente: INDEC, Dirección Nacional de Estadísticas del Sector Externo.

Cuadro 18.

Productos seleccionados de importación según diferencias absolutas. Primer cuatrimestre de 2020 y 2021

Productos		Primer cuatrimestre		Diferencias absolutas
		2021	2020*	
Millones de dólares				
Total de importaciones		17.549	12.775	4.774
Total de productos seleccionados		3.045	1.736	1.309
12019000	Porotos de soja, incluso quebrantados, excluidos para siembra	892	604	288
26011210	Aglomerados de hierro por proceso de pelletización, de diámetro >= a 8 mm y <= a 18 mm	277	77	200
72071200	Productos intermedios de hierro o acero sin alear, con contenido carbono < a 0,25% de sección transversal rectangular	142	0	142
30022029	Vacunas para medicina humana acondicionadas para la venta por menor n.c.o.p.	159	22	137
85177010	Circuitos impresos con componentes eléctricos o electrónicos montados para teléfonos, incluidos celulares; los demás aparatos de emisión, transmisión o recepción de voz, imagen u otros datos, incluidos los de comunicación en red	254	138	116
99980400	Bienes despachados mediante servicios postales	150	56	94
87032310	Vehículos automóviles principalmente para el transporte de personas, de cilindrada > a 1.500 cm³ y <= a 3.000 cm³, con capacidad <= a 6 personas	330	246	84
85299020	Partes para aparatos receptores de radiodifusión, monitores y proyectores; aparatos receptores de televisión	141	65	76
87032210	Vehículos automóviles principalmente para el transporte de personas, de cilindrada > 1.000 cm³ y <= 1.500 cm³, con capacidad <= 6 personas	216	156	60
87084080	Cajas de cambio para vehículos automóviles n.c.o.p.	169	116	53
87012000	Tractores de carretera para semirremolques	95	45	50
84713012	Máquinas automáticas para tratamiento o procesamiento de datos, portátiles, de peso < a 3,5 kg con teclado alfanumérico de por lo menos 70 teclas y con una pantalla de área > 140 cm² y < 560 cm²	97	48	49
26011100	Minerales de hierro, sin aglomerar, excluidas pirritas	78	28	50
85030090	Partes destinadas a motores, generadores eléctricos, grupos electrógenos y convertidores rotativos eléctricos, n.c.o.p.	18	63	-45
99980100	Aprovisionamiento de combustibles y lubricantes a buques y aeronaves	27	72	-45
Resto		14.504	11.039	3.465

Fuente: INDEC, Dirección Nacional de Estadísticas del Sector Externo.

Cuadro 19. Exportaciones por grandes rubros, según zonas económicas y países seleccionados. Abril de 2020 y 2021

Zonas económicas y países seleccionados	Grandes rubros														
	Total			Productos primarios (PP)			Manufacturas de origen agropecuario (MOA)			Manufacturas de origen industrial (MOI)			Combustibles y energía (CyE)		
	2021 ^e	2020 [*]	Var.	2021 ^e	2020 [*]	Var.	2021 ^e	2020 [*]	Var.	2021 ^e	2020 [*]	Var.	2021 ^e	2020 [*]	Var.
	Millones de dólares		%	Millones de dólares		%	Millones de dólares		%	Millones de dólares		%	Millones de dólares		%
Total	6.143	4.349	41,3	1.828	1.567	16,7	2.856	1.810	57,8	1.261	704	79,1	198	269	-26,4
Mercosur	926	527	75,7	181	186	-2,7	139	91	52,7	552	219	152,1	55	31	77,4
Chile	323	220	46,8	71	37	91,9	114	84	35,7	107	49	118,4	31	50	-38,0
Resto de ALADI	359	263	36,5	99	119	-16,8	175	102	71,6	73	41	78,0	12	1	///
SICA	48	36	33,3	2	7	-71,4	27	6	350,0	20	16	25,0	-	7	-100,0
USMCA (ex NAFTA) ⁽¹⁾	421	333	26,4	65	52	25,0	92	86	7,0	245	149	64,4	19	46	-58,7
Unión Europea ⁽²⁾	629	502	25,3	135	122	10,7	406	316	28,5	63	60	5,0	25	4	///
Reino Unido	101	52	94,2	16	11	45,5	83	41	102,4	1	1	-	-	-	-
Suiza	55	106	-48,1	0	0	1,0	2	1	100,0	53	104	-49,0	-	-	-
CEI	68	55	23,6	40	33	21,2	26	20	30,0	3	2	50,0	-	-	-
ASEAN	755	519	45,5	295	268	10,1	454	244	86,1	6	7	-14,3	0	-	///
China	475	510	-6,9	161	246	-34,6	297	232	28,0	17	11	54,5	0	21	-99,2
República de Corea	97	45	115,6	83	41	102,4	12	2	500,0	2	2	-	-	-	-
Japón	32	25	28,0	16	5	220,0	8	10	-20,0	8	10	-20,0	-	-	-
India	331	169	95,9	1	13	-92,3	300	154	94,8	29	1	///	-	-	-
Medio Oriente	435	200	117,5	112	118	-5,1	308	68	352,9	14	13	7,7	-	0	-100,0
Magreb y Egipto	572	391	46,3	412	210	96,2	159	180	-11,7	2	1	100,0	-	-	-
SACU	37	26	42,3	2	2	-	25	22	13,6	11	2	450,0	-	-	-
Oceanía	107	55	94,5	2	3	-33,3	61	43	41,9	45	9	400,0	-	0	-100,0
Resto del mundo	371	314	18,2	137	92	48,9	167	108	54,6	10	6	66,7	57	109	-47,7

(¹) El USMCA, en vigencia desde el 1 de julio de 2020, reemplaza el NAFTA.

(²) Desde febrero de 2020, la Unión Europea quedó conformada con un total de 27 países. Los datos de Reino Unido se publican por separado.

Nota: los totales incluyen zonas francas y territorios asociados.

Fuente: INDEC, Dirección Nacional de Estadísticas del Sector Externo.

Cuadro 20. Exportaciones por grandes rubros, según zonas económicas y países seleccionados. Primer cuatrimestre de 2020-2021

Zonas económicas y países seleccionados	Grandes rubros														
	Total			Productos primarios (PP)			Manufacturas de origen agropecuario (MOA)			Manufacturas de origen industrial (MOI)			Combustibles y energía (CyE)		
	2021 ^e	2020 [*]	Var.	2021 ^e	2020 [*]	Var.	2021 ^e	2020 [*]	Var.	2021 ^e	2020 [*]	Var.	2021 ^e	2020 [*]	Var.
	Millones de dólares		%	Millones de dólares		%	Millones de dólares		%	Millones de dólares		%	Millones de dólares		%
Total	21.550	17.689	21,8	5.518	5.657	-2,5	9.853	6.438	53,0	5.013	4.287	16,9	1.166	1.307	-10,8
Mercosur	3.871	3.275	18,2	706	792	-10,9	640	530	20,8	2.159	1.753	23,2	366	200	83,0
Chile	1.067	1.017	4,9	180	199	-9,5	391	330	18,5	391	263	48,7	105	225	-53,3
Resto de ALADI	1.249	1.146	9,0	369	472	-21,8	483	321	50,5	361	336	7,4	36	17	111,8
SICA	213	211	0,9	15	19	-21,1	62	23	169,6	134	112	19,6	2	57	-96,5
USMCA (ex NAFTA) ⁽¹⁾	1.533	1.272	20,5	242	231	4,8	331	306	8,2	802	628	27,7	158	107	47,7
Unión Europea ⁽²⁾	2.671	2.044	30,7	580	512	13,3	1.449	966	50,0	489	466	4,9	153	100	53,0
Reino Unido	296	144	105,6	49	25	96,0	241	99	143,4	5	17	-70,6	0	3	-96,4
Suiza	198	403	-50,9	1	1	-	8	6	33,3	189	396	-52,3	-	-	-
CEI	230	257	-10,5	107	112	-4,5	112	125	-10,4	11	21	-47,6	-	-	-
ASEAN	2.541	2.251	12,9	883	1.227	-28,0	1.628	994	63,8	26	26	-	4	4	-
China	1.442	1.215	18,7	454	403	12,7	918	724	26,8	60	51	17,6	10	37	-73,0
República de Corea	257	115	123,5	227	100	127,0	22	7	214,3	8	8	-	-	-	-
Japón	76	78	-2,6	31	14	121,4	26	33	-21,2	19	31	-38,7	-	-	-
India	1.226	714	71,7	4	17	-76,5	1.066	649	64,3	156	48	225,0	-	-	-
Medio Oriente	1.447	964	50,1	231	423	-45,4	1.063	356	198,6	32	59	-45,8	122	125	-2,4
Magreb y Egipto	1.430	933	53,3	888	526	68,8	533	393	35,6	9	8	12,5	-	7	-100,0
SACU	163	121	34,7	16	25	-36,0	122	77	58,4	25	19	31,6	-	-	-
Oceanía	293	212	38,2	10	27	-63,0	185	168	10,1	98	13	///	0	4	-96,6
Resto del mundo	1.348	1.318	2,3	526	533	-1,3	573	331	73,1	39	32	21,9	210	422	-50,2

(¹) El USMCA, en vigencia desde el 1 de julio de 2020, reemplaza el NAFTA.

(²) Desde febrero de 2020, la Unión Europea quedó conformada con un total de 27 países. Los datos de Reino Unido se publican por separado.

Nota: los totales incluyen zonas francas y territorios asociados.

Fuente: INDEC, Dirección Nacional de Estadísticas del Sector Externo.

Cuadro 21.

Importaciones por usos económicos, según zonas económicas y países seleccionados.
Abril de 2020 y 2021

Zonas económicas y países seleccionados	Usos											
	Total			Bienes de capital (BK)			Bienes intermedios (BI)			Combustibles y lubricantes (CyL)		
	2021*	2020*	Var.	2021*	2020*	Var.	2021*	2020*	Var.	2021*	2020*	Var.
	Millones de dólares		%	Millones de dólares		%	Millones de dólares		%	Millones de dólares		%
Total	4.673	2.894	61,5	738	443	66,6	1.945	1.237	57,2	286	206	38,8
Mercosur	1.337	689	94,0	126	81	55,6	778	382	103,7	19	17	11,8
Chile	50	30	66,7	2	1	100,0	32	17	88,2	-	-	-
Resto de ALADI	154	121	27,3	0	0	5,8	25	12	108,3	98	74	32,4
SICA	1	3	-66,7	0	1	-74,5	1	0	8,6	-	-	-
USMCA (ex NAFTA) (¹)	547	492	11,2	91	86	5,8	240	236	1,7	31	25	24,0
Unión Europea (²)	709	594	19,4	128	105	21,9	215	206	4,4	61	35	74,3
Reino Unido	34	22	54,5	4	3	33,3	15	10	50,0	0	0	-36,4
Suiza	27	50	-46,0	2	2	-	13	33	-60,6	0	0	22,3
CEI	63	9	///	1	1	-	61	6	///	0	1	-71,2
ASEAN	314	177	77,4	44	23	91,3	50	37	35,1	0	0	///
China	921	411	124,1	280	105	166,7	301	166	81,3	0	0	///
República de Corea	59	33	78,8	6	5	20,0	40	18	122,2	0	0	221,9
Japón	96	48	100,0	25	9	177,8	15	13	15,4	0	0	58,8
India	97	44	120,5	5	5	-	53	27	96,3	23	2	///
Medio Oriente	58	50	16,0	3	1	200,0	8	10	-20,0	44	38	15,8
Magreb y Egipto	40	28	42,9	0	0	459,3	34	27	25,9	-	-	-
SACU	16	13	23,1	1	3	-66,7	13	4	225,0	-	-	-
Oceanía	25	12	108,3	2	2	-	22	2	///	0	7	-100,0
Resto del mundo	125	71	76,1	18	8	125,0	28	30	-6,7	9	5	80,0

Zonas económicas y países seleccionados	Usos											
	Piezas y accesorios para bienes de capital (PyA)			Bienes de consumo (BC)			Vehículos automotores de pasajeros (VA)			Resto		
	2021*	2020*	Var.	2021*	2020*	Var.	2021*	2020*	Var.	2021*	2020*	Var.
	Millones de dólares		%	Millones de dólares		%	Millones de dólares		%	Millones de dólares		%
Total	948	498	90,4	554	411	34,8	158	87	81,6	44	12	266,7
Mercosur	192	65	195,4	103	77	33,8	118	66	78,8	0	0	///
Chile	2	0	///	14	11	27,3	-	-	-	0	0	188,0
Resto de ALADI	1	0	93,6	28	31	-9,7	2	2	-	0	0	493,0
SICA	0	0	146,9	0	1	-57,0	-	-	-	0	0	67,2
USMCA (ex NAFTA) (¹)	96	72	33,3	67	66	1,5	23	7	228,6	0	0	///
Unión Europea (²)	199	126	57,9	97	111	-12,6	8	10	-20,0	0	0	///
Reino Unido	4	3	33,3	11	5	120,0	1	0	181,9	0	0	200,4
Suiza	2	4	-50,0	10	11	-9,1	-	-	-	0	0	-13,7
CEI	1	0	59,4	0	0	-68,6	-	-	-	0	-	///
ASEAN	155	89	74,2	65	28	132,1	-	-	-	0	0	-23,7
China	203	84	141,7	133	55	141,8	3	1	200,0	0	0	217,2
República de Corea	11	9	22,2	1	1	-	1	1	-	0	0	-3,4
Japón	50	22	127,3	4	2	100,0	2	1	100,0	0	0	437,1
India	8	6	33,3	7	4	75,0	-	-	-	0	0	///
Medio Oriente	1	1	-	3	1	200,0	-	-	-	0	0	///
Magreb y Egipto	4	1	300,0	1	0	50,1	-	-	-	0	0	35,7
SACU	2	6	-66,7	0	0	51,5	-	0,0	-100,0	0	0	-9,2
Oceanía	0	0	-11,1	1	0	196,8	-	-	-	0	0	-68,1
Resto del mundo	18	9	100,0	10	7	42,9	-	0	-100,0	43	12	258,3

(¹) El USMCA, en vigencia desde el 1 de julio de 2020, reemplaza el NAFTA.

(²) Desde febrero de 2020, la Unión Europea quedó conformada con un total de 27 países. Los datos de Reino Unido se publican por separado.

Nota: los totales incluyen zonas francas y territorios asociados.

Fuente: INDEC, Dirección Nacional de Estadísticas del Sector Externo.

Cuadro 22. Importaciones por usos económicos, según zonas económicas y países seleccionados. Primer cuatrimestre de 2020-2021

Zonas económicas y países seleccionados	Usos											
	Total			Bienes de capital (BK)			Bienes intermedios (BI)			Combustibles y lubricantes (CyL)		
	2021*	2020*	Var.	2021*	2020*	Var.	2021*	2020*	Var.	2021*	2020*	Var.
	Millones de dólares		%	Millones de dólares		%	Millones de dólares		%	Millones de dólares		%
Total	17.549	12.775	37,4	3.047	2.073	47,0	7.020	4.933	42,3	1.030	1.006	2,4
Mercosur	4.794	3.407	40,7	510	396	28,8	2.637	1.689	56,1	95	141	-32,6
Chile	195	137	42,3	8	5	60,0	121	73	65,8	0	0	74,0
Resto de ALADI	609	549	10,9	4	2	100,0	94	51	84,3	357	365	-2,2
SICA	8	8	-	3	3	-	3	2	50,0	-	-	-
USMCA (ex NAFTA) (¹)	1.956	1.876	4,3	349	367	-4,9	874	814	7,4	69	148	-53,4
Unión Europea (²)	2.746	2.275	20,7	500	419	19,3	911	782	16,5	228	118	93,2
Reino Unido	165	100	65,0	17	19	-10,5	92	54	70,4	0	0	89,6
Suiza	137	130	5,4	10	7	42,9	84	79	6,3	1	0	237,8
CEI	152	49	210,2	1	3	-66,7	147	37	297,3	1	8	-87,5
ASEAN	1.139	778	46,4	153	121	26,4	169	127	33,1	0	1	-14,4
China	3.767	2.213	70,2	1.257	599	109,8	1.152	721	59,8	1	0	228,7
República de Corea	205	103	99,0	34	20	70,0	98	53	84,9	22	1	///
Japón	331	214	54,7	77	38	102,6	49	43	14,0	0	0	33,7
India	330	287	15,0	22	17	29,4	204	144	41,7	45	81	-44,4
Medio Oriente	235	124	89,5	12	10	20,0	52	38	36,8	152	62	145,2
Magreb y Egipto	138	84	64,3	2	0	261,3	119	75	58,7	0	-	///
SACU	63	41	53,7	8	8	-	32	13	146,2	6	-	///
Oceanía	86	59	45,8	6	4	50,0	48	45	6,7	27	7	285,7
Resto del mundo	493	340	45,0	75	31	141,9	134	94	42,6	28	73	-61,6

Zonas económicas y países seleccionados	Usos											
	Piezas y accesorios para bienes de capital (PyA)			Bienes de consumo (BC)			Vehículos automotores de pasajeros (VA)			Resto		
	2021*	2020*	Var.	2021*	2020*	Var.	2021*	2020*	Var.	2021*	2020*	Var.
	Millones de dólares		%	Millones de dólares		%	Millones de dólares		%	Millones de dólares		%
Total	3.485	2.420	44,0	2.156	1.801	19,7	655	478	37,0	157	65	141,5
Mercosur	667	467	42,8	368	310	18,7	516	404	27,7	1	0	99,0
Chile	6	6	-	60	53	13,2	-	-	-	0	0	96,0
Resto de ALADI	3	2	50,0	141	121	16,5	11	6	83,3	0	0	18,7
SICA	1	0	39,6	1	2	-50,0	-	-	-	0	0	38,6
USMCA (ex NAFTA) (¹)	344	286	20,3	258	233	10,7	61	27	125,9	0	0	-5,3
Unión Europea (²)	660	509	29,7	414	422	-1,9	31	24	29,2	2	0	///
Reino Unido	22	9	144,4	33	18	83,3	1	1	-	0	0	219,6
Suiza	8	8	-	35	36	-2,8	-	-	-	0	0	-6,3
CEI	2	1	100,0	1	0	124,9	-	-	-	0	0	139,5
ASEAN	616	377	63,4	201	153	31,4	-	-	-	0	0	90,1
China	805	525	53,3	534	364	46,7	17	4	325,0	0	0	57,6
República de Corea	47	24	95,8	4	3	33,3	2	2	-	0	0	///
Japón	177	114	55,3	14	11	27,3	15	8	87,5	0	0	-7,2
India	29	22	31,8	31	23	34,8	-	0	-100,0	0	0	123,3
Medio Oriente	5	4	25,0	13	10	30,0	-	-	-	1	0	///
Magreb y Egipto	11	7	57,1	6	2	200,0	-	-	-	0	0	-13,8
SACU	17	19	-10,5	1	1	-	-	1	-100,0	0	0	185,8
Oceanía	3	2	50,0	2	1	100,0	-	-	-	0	0	72,7
Resto del mundo	63	39	61,5	40	37	8,1	1	3	-66,7	152	64	137,5

(¹) El USMCA, en vigencia desde el 1 de julio de 2020, reemplaza el NAFTA.

(²) Desde febrero de 2020, la Unión Europea quedó conformada con un total de 27 países. Los datos de Reino Unido se publican por separado.

Nota: los totales incluyen zonas francas y territorios asociados.

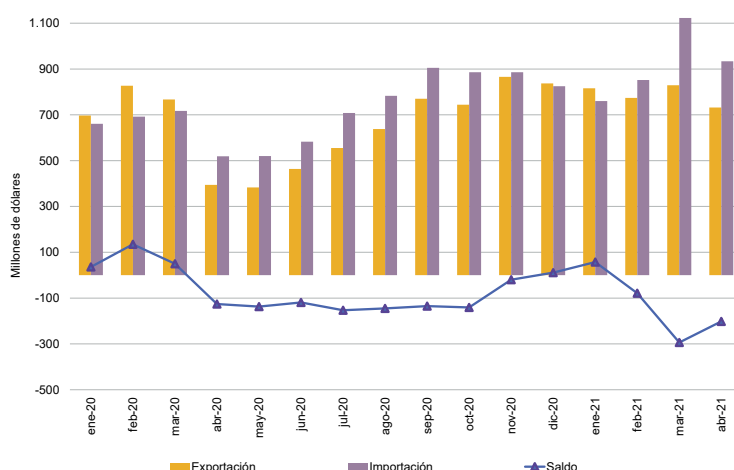
Fuente: INDEC, Dirección Nacional de Estadísticas del Sector Externo.

Cuadro 23. Intercambio comercial argentino con Brasil. Enero 2020-abril 2021

Período	Exportación		Importación		Saldo	
	2021 ^e	2020 [*]	2021 [*]	2020 [*]	2021 [*]	2020 [*]
Millones de dólares						
Enero	816	697	760	661	57	36
Febrero	774	827	852	692	-79	135
Marzo	829	767	1.123	717	-294	50
Abril	732	394	934	519	-202	-126
Mayo		383		520		-137
Junio		464		583		-119
Julio		555		708		-153
Agosto		638		783		-145
Septiembre		770		905		-135
Octubre		744		886		-141
Noviembre		866		886		-20
Diciembre		837		825		11

Nota: los totales incluyen zonas francas y territorios asociados.

Fuente: INDEC, Dirección Nacional de Estadísticas del Sector Externo.

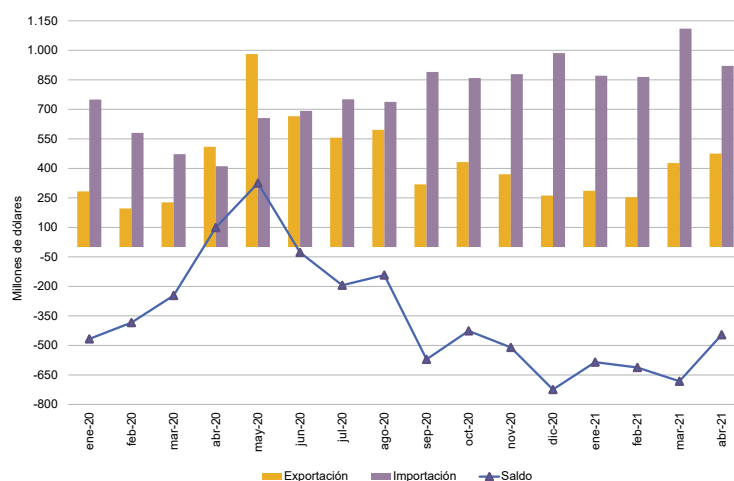


Cuadro 24. Intercambio comercial argentino con China. Enero 2020-abril 2021

Período	Exportación		Importación		Saldo	
	2021 ^e	2020 [*]	2021 [*]	2020 [*]	2021 [*]	2020 [*]
Millones de dólares						
Enero	286	283	871	750	-585	-467
Febrero	253	196	865	580	-612	-384
Marzo	427	227	1.110	472	-682	-246
Abril	475	510	921	411	-446	99
Mayo		981		656		325
Junio		665		692		-27
Julio		556		751		-194
Agosto		596		738		-142
Septiembre		319		890		-571
Octubre		432		859		-426
Noviembre		370		879		-510
Diciembre		262		986		-724

Nota: los totales incluyen zonas francas y territorios asociados.

Fuente: INDEC, Dirección Nacional de Estadísticas del Sector Externo.

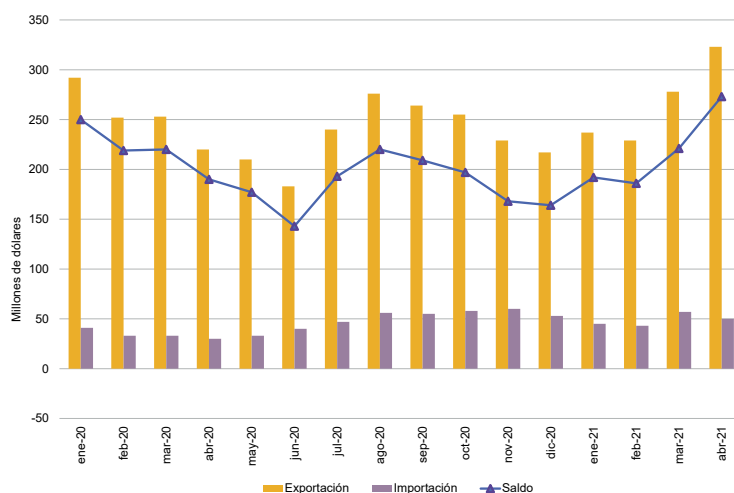


Cuadro 25. Intercambio comercial argentino con Chile. Enero 2020-abril 2021

Período	Exportación		Importación		Saldo	
	2021 ^e	2020 [*]	2021 [*]	2020 [*]	2021 [*]	2020 [*]
Millones de dólares						
Enero	237	292	45	41	192	250
Febrero	229	252	43	33	186	219
Marzo	278	253	57	33	221	220
Abril	323	220	50	30	273	190
Mayo		210		33		177
Junio		183		40		143
Julio		240		47		193
Agosto		276		56		220
Septiembre		264		55		209
Octubre		255		58		197
Noviembre		229		60		168
Diciembre		217		53		164

Nota: los totales incluyen zonas francas y territorios asociados.

Fuente: INDEC, Dirección Nacional de Estadísticas del Sector Externo.

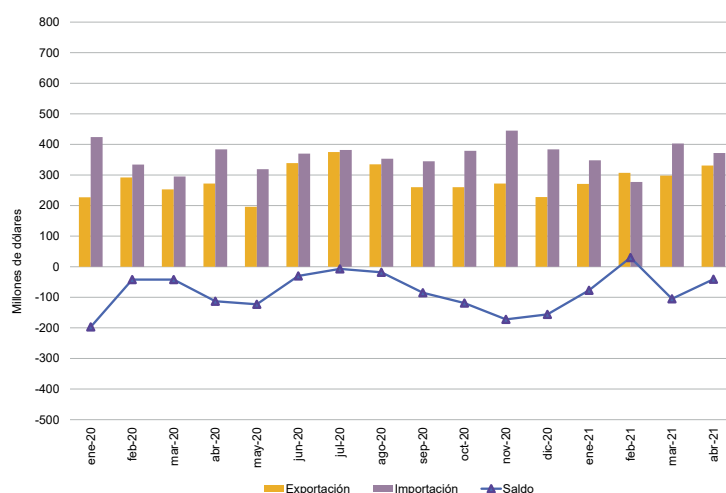


Cuadro 26. Intercambio comercial argentino con Estados Unidos. Enero 2020-abril 2021

Período	Exportación		Importación		Saldo	
	2021 ^e	2020 [*]	2021 [*]	2020 [*]	2021 [*]	2020 [*]
Millones de dólares						
Enero	271	227	348	424	-77	-197
Febrero	307	292	277	334	30	-42
Marzo	298	253	403	295	-105	-42
Abril	331	272	372	384	-41	-113
Mayo		196		319		-123
Junio		339		370		-30
Julio		375		382		-7
Agosto		335		353		-18
Septiembre		260		345		-85
Octubre		260		379		-119
Noviembre		272		445		-172
Diciembre		228		384		-156

Nota: los totales incluyen zonas francas y territorios asociados.

Fuente: INDEC, Dirección Nacional de Estadísticas del Sector Externo.

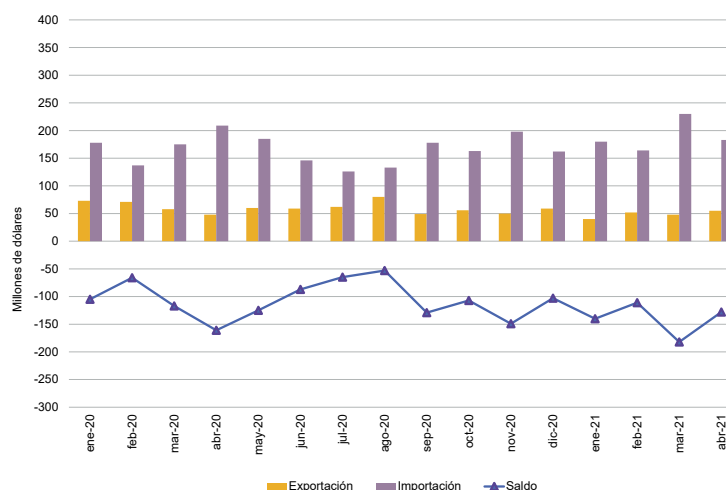


Cuadro 27. Intercambio comercial argentino con Alemania. Enero 2020-abril 2021

Período	Exportación		Importación		Saldo	
	2021 ^e	2020 [*]	2021 [*]	2020 [*]	2021 [*]	2020 [*]
Millones de dólares						
Enero	40	73	180	178	-140	-105
Febrero	52	71	164	137	-111	-66
Marzo	48	58	230	175	-182	-117
Abril	55	48	183	209	-128	-161
Mayo		60		185		-125
Junio		59		146		-87
Julio		62		126		-65
Agosto		80		133		-53
Septiembre		49		178		-129
Octubre		56		163		-107
Noviembre		50		198		-149
Diciembre		59		162		-103

Nota: los totales incluyen zonas francas y territorios asociados.

Fuente: INDEC, Dirección Nacional de Estadísticas del Sector Externo.

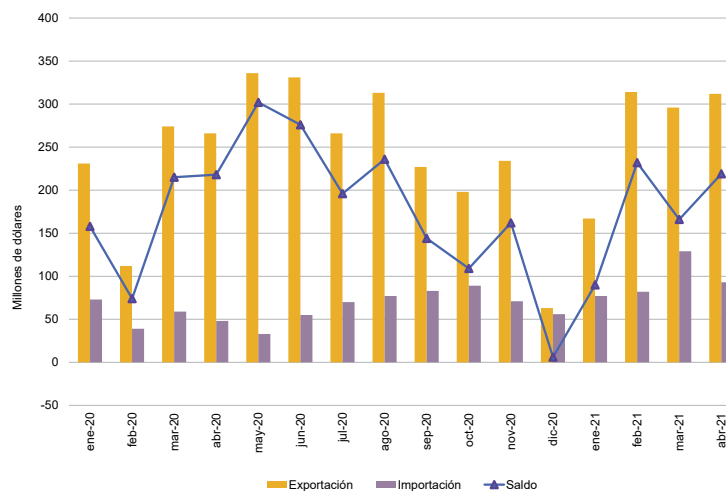


Cuadro 28. Intercambio comercial argentino con Viet Nam. Enero 2020-abril 2021

Período	Exportación		Importación		Saldo	
	2021 ^e	2020 [*]	2021 [*]	2020 [*]	2021 [*]	2020 [*]
Millones de dólares						
Enero	167	231	77	73	90	158
Febrero	314	112	82	39	232	74
Marzo	296	274	129	59	166	215
Abril	312	266	93	48	219	218
Mayo		336		33		302
Junio		331		55		276
Julio		266		70		196
Agosto		313		77		236
Septiembre		227		83		144
Octubre		198		89		109
Noviembre		234		71		162
Diciembre		63		56		6

Nota: los totales incluyen zonas francas y territorios asociados.

Fuente: INDEC, Dirección Nacional de Estadísticas del Sector Externo.



Cuadro 29.

Exportaciones a Brasil según principales rubros. Abril y primer cuatrimestre de 2020 y 2021

Rubros	Exportaciones a Brasil					
	Abril			Primer cuatrimestre		
	2021 ^e	2020 [*]	Variación porcentual	2021 ^e	2020 [*]	Variación porcentual
	Millones de dólares		%	Millones de dólares		%
Total	732	394	85,8	3.151	2.685	17,4
Productos primarios (PP)	166	173	-4,0	666	747	-10,8
Cereales	131	134	-2,2	535	577	-7,3
Hortalizas y legumbres sin elaborar	21	30	-30,0	77	118	-34,7
Frutas frescas	8	8	-	31	40	-22,5
Pescados y mariscos sin elaborar	1	0	133,8	3	4	-25,0
Animales vivos	-	0	-100,0	0	0	-62,9
Resto de productos primarios	5	1	400,0	19	9	111,1
Manufacturas de origen agropecuario (MOA)	87	58	50,0	461	388	18,8
Carnes y sus preparados	6	2	200,0	29	24	20,8
Productos de molinería y sus preparaciones	33	13	153,8	120	103	16,5
Productos lácteos	13	15	-13,3	82	67	22,4
Preparados de hortalizas, legumbres y frutas	10	7	42,9	57	58	-1,7
Bebidas, líquidos alcohólicos y vinagre	6	2	200,0	22	15	46,7
Resto de MOA	19	17	11,8	149	120	24,2
Manufacturas de origen industrial (MOI)	440	146	201,4	1.753	1.426	22,9
Productos químicos y conexos	40	40	-	166	142	16,9
Material de transporte terrestre	256	20	///	1.069	813	31,5
Máquinas y aparatos, material eléctrico	52	18	188,9	186	123	51,2
Materias plásticas y sus manufacturas	35	33	6,1	118	150	-21,3
Metales comunes y sus manufacturas	25	19	31,6	90	87	3,4
Resto de MOI	33	15	120,0	124	112	10,7
Combustibles y energía (CyE)	39	17	129,4	272	123	121,1

Nota: los totales incluyen la zona franca.

Fuente: INDEC, Dirección Nacional de Estadísticas del Sector Externo.

Cuadro 30. Importaciones desde Brasil según usos económicos, grandes categorías económicas y agregados especiales. Abril y primer cuatrimestre de 2020 y 2021

Usos económicos, grandes categorías económicas y agregados especiales	Importaciones desde Brasil					
	Abril			Primer cuatrimestre		
	2021*	2020*	Variación porcentual	2021*	2020*	Variación porcentual
	Millones de dólares		%	Millones de dólares		%
Total general	934	519	80,0	3.669	2.589	41,7
Bienes de capital (BK)	124	81	53,1	483	394	22,6
Bienes de capital, excluidos equipos de transporte	60	44	36,4	249	206	20,9
Computadoras y teléfonos	0	0	-85,2	0	0	-78,8
Equipos de transporte industriales	64	37	73,0	234	187	25,1
Bienes intermedios (BI)	414	241	71,8	1.695	1.022	65,9
Alimentos y bebidas básicos fundamentalmente para la industria	46	16	187,5	75	30	150,0
Alimentos y bebidas elaborados fundamentalmente para la industria	7	8	-12,5	31	29	6,9
Suministros industriales básicos no especificados en otras partidas	80	17	370,6	302	93	224,7
Suministros industriales elaborados no especificados en otras partidas	280	197	42,1	1.280	864	48,1
Medicamentos	2	2	-	8	6	33,3
Combustibles y lubricantes (Cyl)	3	2	50,0	11	50	-78,0
Combustibles y lubricantes básicos	0	0	///	0	0	56,2
Combustibles y lubricantes elaborados	3	2	50,0	11	50	-78,0
Piezas y accesorios para bienes de capital (PyA)	185	65	184,6	639	451	41,7
Piezas y accesorios para bienes de capital	33	11	200,0	120	80	50,0
Partes y piezas para computadoras y teléfonos	0	0	76,6	0	0	14,0
Piezas y accesorios para equipos de transporte	151	54	179,6	519	370	40,3
Bienes de consumo (BC)	90	65	38,5	325	268	21,3
Alimentos y bebidas básicos fundamentalmente para el hogar	8	4	100,0	25	10	150,0
Alimentos y bebidas elaborados fundamentalmente para el hogar	24	23	4,3	94	83	13,3
Equipos de transporte no industriales	2	0	///	6	6	-
Artículos de consumo duraderos no especificados en otra partida	3	2	50,0	11	13	-15,4
Artículos de consumo semiduraderos no especificados en otra partida	18	6	200,0	64	52	23,1
Artículos de consumo no duraderos no especificados en otra partida	31	26	19,2	111	88	26,1
Medicamentos	4	4	-	15	16	-6,3
Vehículos automotores de pasajeros (VA)	118	66	78,8	516	404	27,7
Resto	0	0	///	1	0	99,1

Nota: los totales incluyen la zona franca.

Fuente: INDEC, Dirección Nacional de Estadísticas del Sector Externo.