



Comercio exterior

Vol. 6, n° 19



Intercambio comercial argentino

Cifras estimadas de octubre de 2022



Ministerio de Economía
Argentina

Instituto Nacional de
Estadística y Censos
República Argentina

indec

Informes técnicos. Vol. 6, nº 215

ISSN 2545-6636

Comercio exterior. Vol. 6, nº 19

Intercambio comercial argentino

Cifras estimadas de octubre de 2022

ISSN 2545-6644

Instituto Nacional de Estadística y Censos (INDEC)

Queda hecho el depósito que fija la Ley 11.723

Dirección: Marco Lavagna

Dirección Técnica: Pedro Ignacio Lines

Dirección de Gestión: Santiago Tettamanti

Dirección General de Difusión y Comunicación: María Silvina Viazzi

Coordinación de Producción Gráfica y Editorial: Marcelo Costanzo

Este informe técnico fue producido por los equipos de trabajo de:

Dirección Nacional de Estadísticas del Sector Externo y Cuentas Internacionales

Silvia Alejandra Amiel

Dirección de Estadísticas del Comercio Exterior

María Inés Dalton



Esta publicación utiliza una licencia Creative Commons.
Se permite su reproducción con atribución de la fuente.

Buenos Aires, noviembre de 2022

Signos convencionales:

* Dato provisorio

e Dato estimado por extrapolación, proyección

i Dato estimado por imputación

u Dato de calidad inferior al estándar

- Cero absoluto

. Dato no registrado

... Dato no disponible a la fecha de presentación de los resultados

/// Dato que no corresponde presentar

s Dato confidencial por aplicación de las reglas del secreto estadístico

Publicaciones del INDEC

Las publicaciones editadas por el Instituto Nacional de Estadística y Censos pueden ser consultadas en www.indec.gov.ar y en el Centro Estadístico de Servicios, ubicado en Av. Presidente Dilembre A. Roca 609 C1067ABB, Ciudad Autónoma de Buenos Aires, Argentina. El horario de atención al público es de 9:30 a 16:00.

También pueden solicitarse al teléfono (54-11) 5031-4632

Correo electrónico: ces@indec.gov.ar

Sitio web: www.indec.gov.ar

Twitter: [@INDECArgentina](https://twitter.com/INDECArgentina)

Facebook: [/INDECArgentina](https://www.facebook.com/INDECArgentina)

Instagram: [@indecargentina](https://www.instagram.com/indecargentina)

Spotify: [/INDECArgentina](https://open.spotify.com/track/INDECArgentina)

Calendario anual anticipado de informes:

<http://www.indec.gov.ar/indec/web/Calendario-Fecha-0>

Índice

Pág.

Resumen ejecutivo de octubre y diez meses de 2022

Cifras estimadas..... 3

1. Síntesis de los resultados..... 9

1.1 Índices de valores, precios y cantidades y efecto de los términos del intercambio de octubre de 2022 11

1.2 Balanza comercial argentina por principales capítulos de la Nomenclatura Común del Mercosur 12

2. Exportaciones 13

3. Importaciones 16

4. Series desestacionalizadas y tendencia-ciclo..... 19

4.1 Exportaciones desestacionalizadas y tendencia-ciclo 19

4.2 Importaciones desestacionalizadas y tendencia-ciclo 20

5. Intercambio comercial según zonas económicas y países seleccionados 21

6. Análisis de los diez meses de 2022 25

6.1 Intercambio comercial según zonas económicas y países seleccionados. Diez meses de 2022 26

6.2 Índices de valores, precios y cantidades y efecto de los términos del intercambio. Diez meses de 2022 respecto a igual período de 2021 28

7. Exportaciones netas de productos relacionados con la soja. Octubre y diez meses de 2022 29

8. Exportaciones netas del complejo automotriz. Octubre y diez meses de 2022 30

9. Información complementaria 31

10. Nota metodológica 32

11. Anexo de cuadros 35

12. Zonas económicas 36

13. Apéndice estadístico 37

Enlaces

Los cuadros en formato excel del presente informe se encuentran en:
https://www.indec.gov.ar/ftp/cuadros/economia/ica_cuadros_22_11_22.xls

Para mayor detalle se puede acceder al Sistema de Consulta de Comercio Exterior de Bienes:
https://comex.indec.gov.ar/?_ga=2.230488479.227009370.1597868680-1509903781.1592436568#

Aviso

La base de importación que se descarga del Sistema de Consultas de Bienes brinda información sobre los valores CIF y su apertura en FOB, Flete y Seguro.

Los archivos de origen provincial desde 2018 se podrán descargar del Sistema de Consulta de Comercio Exterior en la pestaña "Base de datos-Modalidad anual": https://comex.indec.gov.ar/?_ga=2.7136050.1840472550.1649680827-1597639766.1574437103#/database

A partir de junio de 2022, las cifras desestacionalizadas y tendencia-ciclo se presentan de forma definitiva hasta diciembre de 2015.



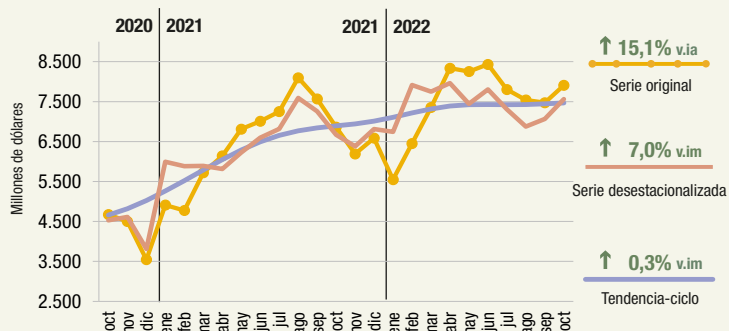
Intercambio comercial argentino

Cifras estimadas de octubre y diez meses de 2022

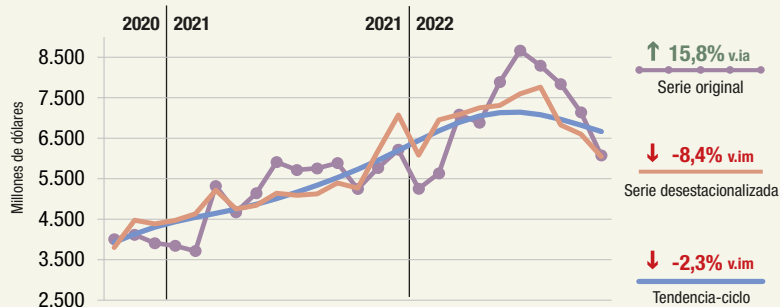
Resumen ejecutivo



Exportaciones

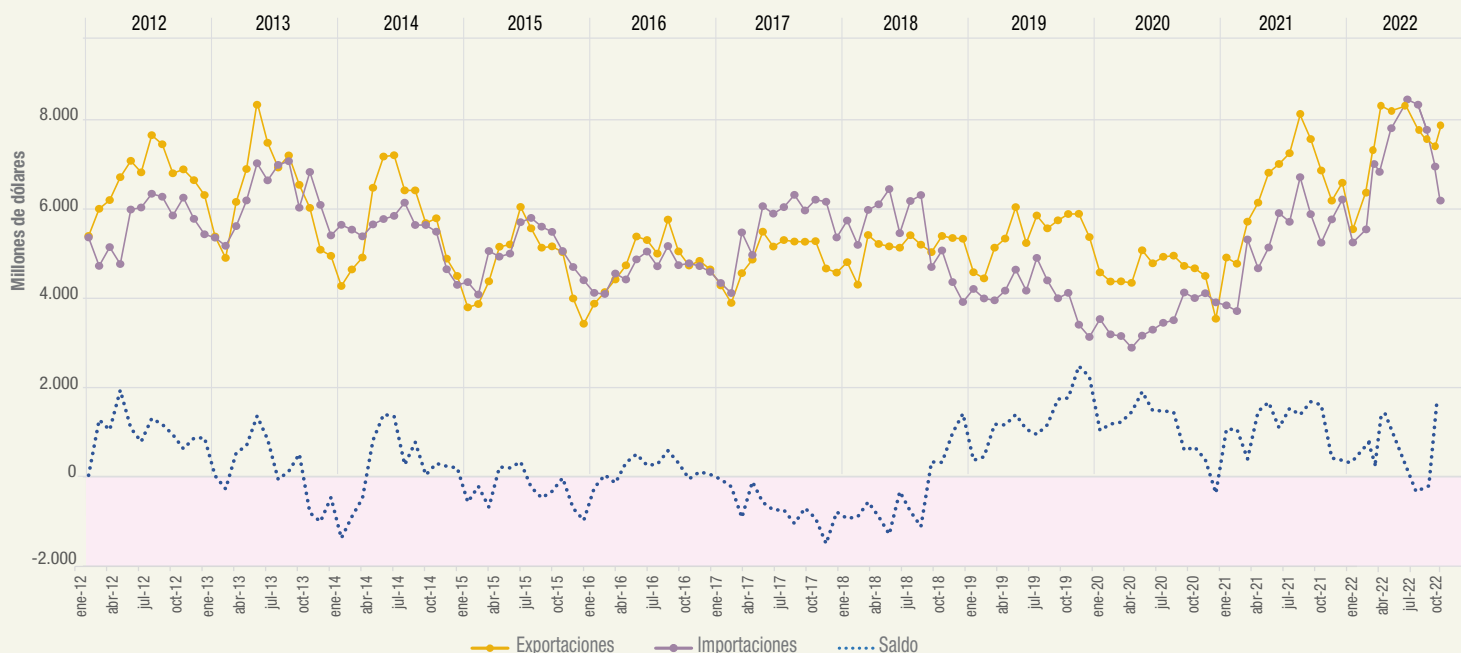


Importaciones



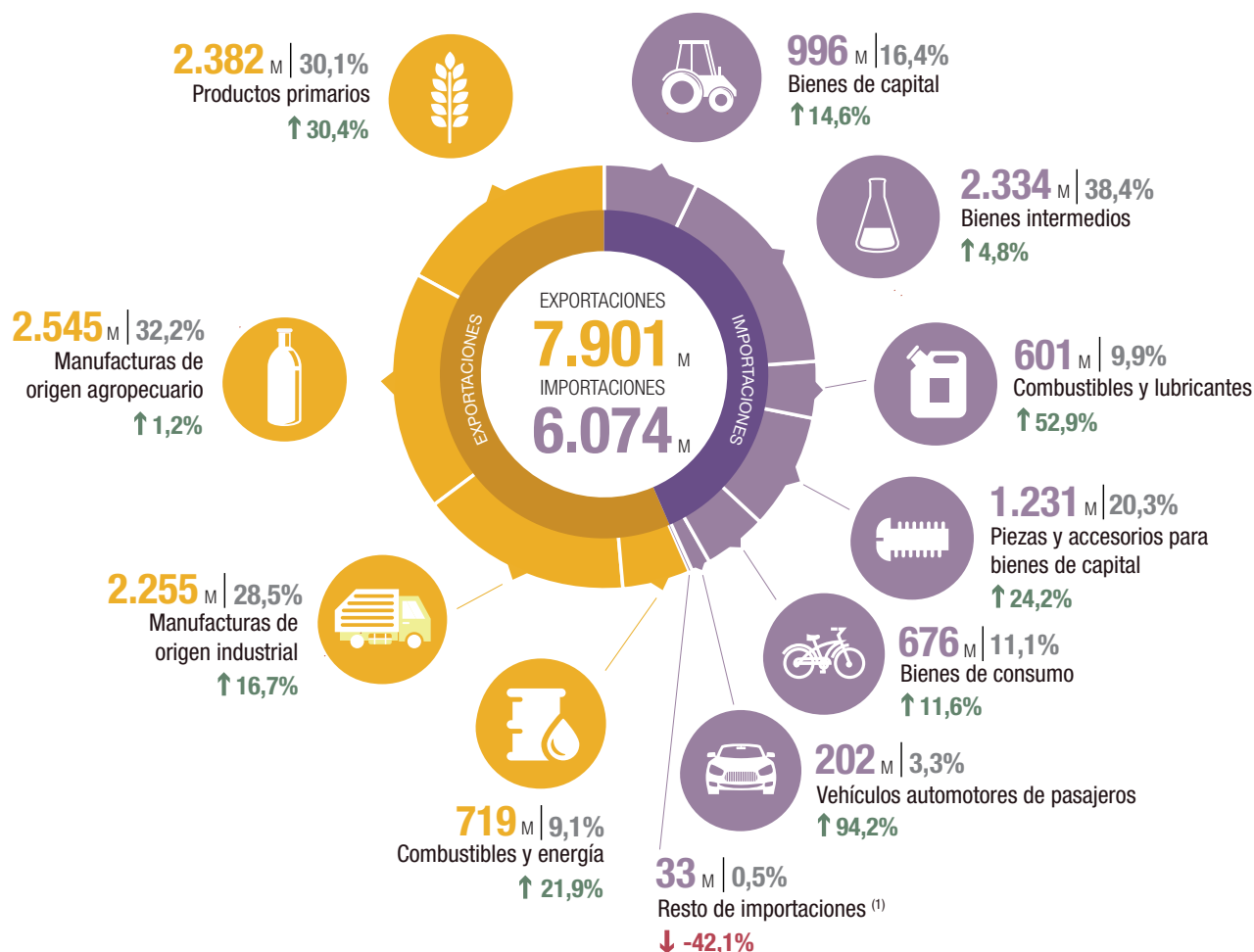
v.ia: variación interanual v.im: variación intermensual

Exportaciones, importaciones y saldo comercial, en millones de dólares. Enero 2012-octubre 2022



Fuente: INDEC, Dirección Nacional de Estadísticas del Sector Externo y Cuentas Internacionales.

Exportaciones por grandes rubros e importaciones por usos económicos.
En millones de dólares, participación y variación porcentual



↑ ↓ = Variación porcentual respecto a igual período del año anterior.

⁽¹⁾ Incluye bienes despachados mediante servicios postales (*courier*).

M: millones de dólares.

Principales socios comerciales, según intercambio comercial

China	Brasil	Unión Europea	Estados Unidos	Chile	India	Viet Nam	Perú
Exportaciones	Exportaciones	Exportaciones	Exportaciones	Exportaciones	Exportaciones	Exportaciones	Exportaciones
1.636 ↑ 220,2%	1.123 ↑ 0,8%	1.165 ↑ 25,0%	646 ↑ 33,5%	351 ↓ -16,4%	165 ↓ -62,2%	241 ↑ 2,6%	213 ↑ 3,4%
Importaciones	Importaciones	Importaciones	Importaciones	Importaciones	Importaciones	Importaciones	Importaciones
1.501 ↑ 13,5%	1.247 ↑ 24,5%	934 ↑ 15,2%	628 ↑ 48,8%	57 ↓ -12,3%	210 ↑ 61,5%	81 ↓ -3,6%	24 ↑ 9,1%
Saldo	Saldo	Saldo	Saldo	Saldo	Saldo	Saldo	Saldo
135	-124	231	18	294	-45	160	189

Nota: los totales por país pueden diferir de los publicados en el Sistema de Consultas de Comercio Exterior de Bienes. La codificación de países utilizada en el ICA corresponde a país ampliado, mientras que en el sistema se corresponde con la ISO 3166-1 alfa-2. Por ejemplo, para el sistema, la definición de país China se corresponde con el código "CN", mientras que para el ICA, China está conformada por: "CN: China", "HK: Hong Kong" y "MO: Macao" (ver "Zonas económicas"). En el ICA las variaciones porcentuales se calculan de acuerdo con el formato publicado, millones de dólares. En el sistema de consultas se calculan con la cifra en dólares sin distinguir unidades.

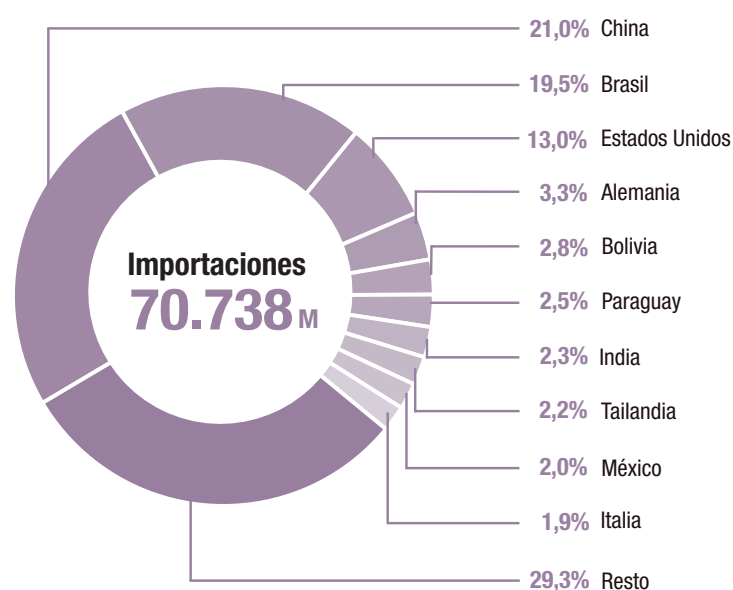
Fuente: INDEC, Dirección Nacional de Estadísticas del Sector Externo y Cuentas Internacionales.

R1. Principales países de exportación, importación y saldo comercial. Octubre y diez meses de 2022

Exportación				Importación				Saldo	
País	Millones de dólares	Variación porcentual	Participación porcentual	País	Millones de dólares	Variación porcentual	Participación porcentual	País	Millones de dólares
Octubre de 2022									
Total	7.901	15,1	100,0	Total	6.074	15,8	100,0	Total	1.827
China	1.636	220,2	20,7	China	1.501	13,5	24,7	Chile	294
Brasil	1.123	0,8	14,2	Brasil	1.247	24,5	20,5	Países Bajos	201
Estados Unidos	646	33,5	8,2	Estados Unidos	628	48,8	10,3	Perú	189
Chile	351	-16,4	4,4	Alemania	232	8,9	3,8	Viet Nam	160
Países Bajos	340	1,8	4,3	India	210	61,5	3,5	China	135
Viet Nam	241	2,6	3,1	Bolivia	150	105,5	2,5	Alemania	-132
Perú	213	3,4	2,7	Países Bajos	139	131,7	2,3	Brasil	-124
Italia	206	123,9	2,6	Tailandia	136	9,7	2,2	Uruguay	123
Uruguay	169	31,0	2,1	México	119	58,7	2,0	Tailandia	-115
India	165	-62,2	2,1	Paraguay	116	-34,8	1,9	Argelia	107
Resto	2.811	-3,1	35,6	Resto	1.596	-3,1	26,3	Resto	989
Diez meses de 2022									
Total	75.144	15,3	100,0	Total	70.738	38,2	100,0	Total	4.406
Brasil	10.462	10,2	13,9	China	14.858	37,0	21,0	China	-8.020
China	6.838	21,7	9,1	Brasil	13.806	36,3	19,5	Chile	3.490
Estados Unidos	5.828	45,1	7,8	Estados Unidos	9.219	91,3	13,0	Estados Unidos	-3.391
Chile	4.156	25,9	5,5	Alemania	2.345	11,0	3,3	Brasil	-3.344
India	3.800	13,5	5,1	Bolivia	2.014	128,9	2,8	India	2.145
Países Bajos	2.921	9,4	3,9	Paraguay	1.775	-31,2	2,5	Países Bajos	2.142
Viet Nam	2.751	0,0	3,7	India	1.655	42,1	2,3	Perú	1.747
Perú	2.013	23,5	2,7	Tailandia	1.534	21,5	2,2	Viet Nam	1.670
República de Corea	1.730	17,3	2,3	México	1.424	29,1	2,0	Alemania	-1.597
Indonesia	1.718	11,6	2,3	Italia	1.370	26,3	1,9	Bolivia	-1.558
Resto	32.927	12,3	43,8	Resto	20.738	36,3	29,3	Resto	11.122

Fuente: INDEC, Dirección Nacional de Estadísticas del Sector Externo y Cuentas Internacionales.

Participación porcentual de los principales países de exportación e importación. Diez meses de 2022



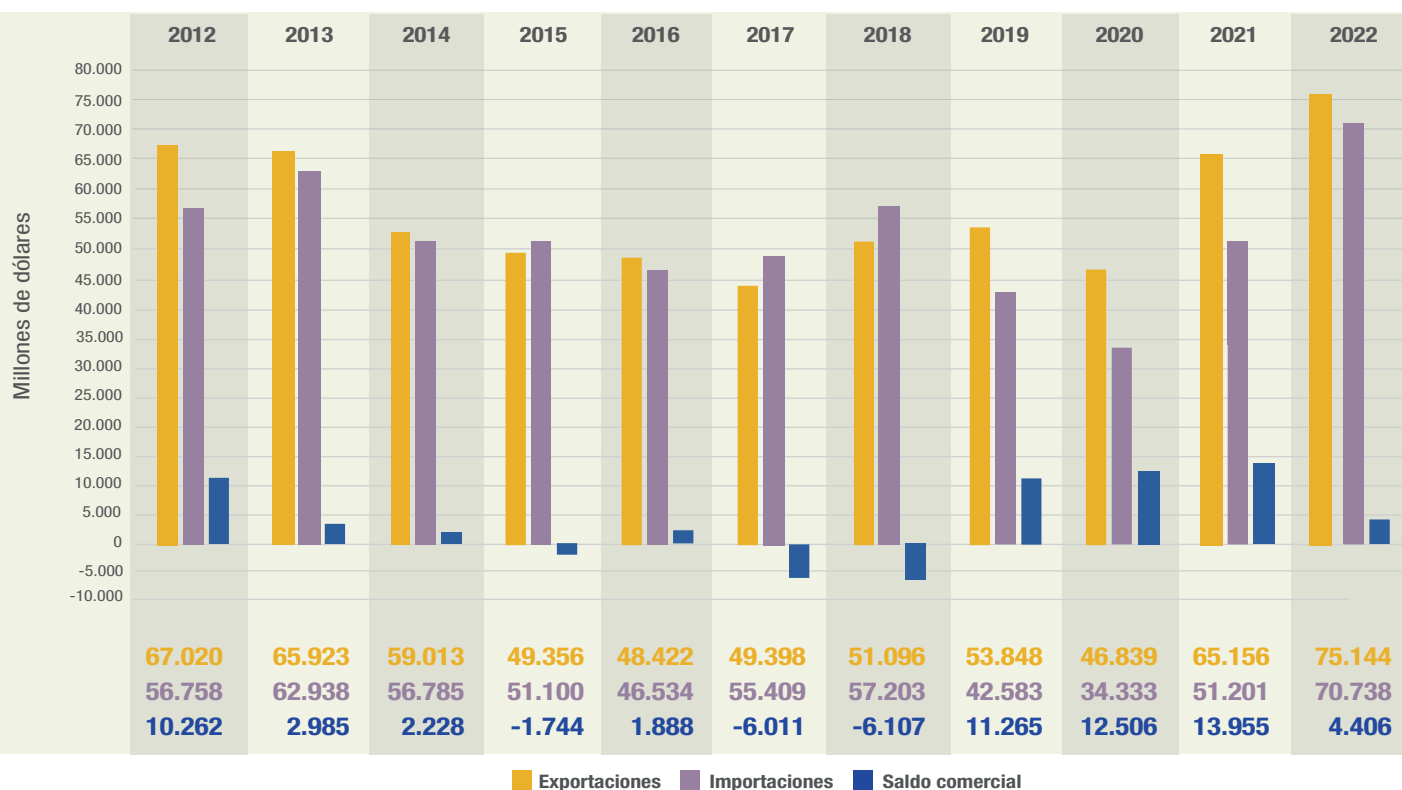
M: Millones de dólares

Fuente: INDEC, Dirección Nacional de Estadísticas del Sector Externo y Cuentas Internacionales.

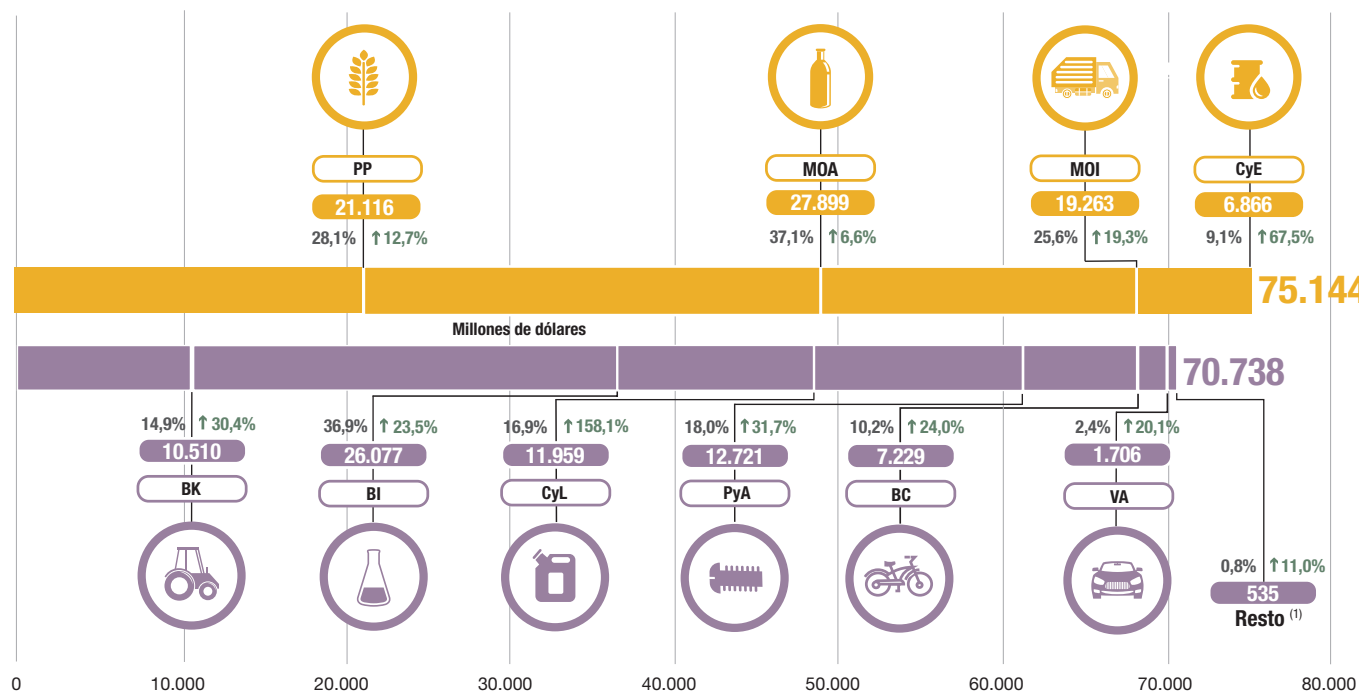
Cifras estimadas de los diez meses de 2022

Exportaciones **75.144** ↑ 15,3% Importaciones **70.738** ↑ 38,2% Saldo **4.406**
 millones de dólares millones de dólares millones de dólares

Exportaciones, importaciones y saldo comercial, en millones de dólares. Años 2012-2022



Exportaciones por grandes rubros e importaciones por usos económicos. En millones de dólares, participación y variación porcentual



Productos primarios (PP) | Manufacturas de origen agropecuario (MOA) | Manufacturas de origen industrial (MOI) | Combustibles y energía (CyE) |

Bienes de capital (BK) | Bienes intermedios (BI) | Combustibles y lubricantes (CyL) | Piezas y accesorios para bienes de capital (PyA) | Bienes de consumo (BC) | Vehículos automotores de pasajeros (VA)

↑↓ = Variación porcentual respecto a igual período del año anterior.

(1) Incluye bienes despachados mediante servicios postales (courier).

Nota: ver detalle de los rubros y usos en los cuadros 4 y 6.

Fuente: INDEC, Dirección Nacional de Estadísticas del Sector Externo y Cuentas Internacionales.

R2. Principales indicadores de comercio exterior. Octubre de 2022

Indicador	Unidad de medida	Exportación	Importación	Saldo	Intercambio
Balanza comercial					
Totales de octubre de 2022	Millones de dólares	7.901	6.074	1.827	13.975
Variación serie original respecto a octubre de 2021	%	15,1	15,8		15,4
Variación serie desestacionalizada respecto a septiembre de 2022	%	7,0	-8,4		
Variación tendencia-ciclo respecto a septiembre de 2022	%	0,3	-2,3		
Índices de precios y cantidades de comercio exterior respecto a octubre de 2021					
Índices de precios	%	6,4	7,0		
Índices de cantidades	%	8,2	8,3		
Ganancia/pérdida de los términos del intercambio	Millones de dólares				-39

Fuente: INDEC, Dirección Nacional de Estadísticas del Sector Externo y Cuentas Internacionales.

R3. Principales indicadores de comercio exterior. Diez meses de 2022

Indicador	Unidad de medida	Exportación	Importación	Saldo	Intercambio
Balanza comercial					
Totales acumulados de los diez meses	Millones de dólares	75.144	70.738	4.406	145.882
Variación porcentual respecto a los diez meses de 2021	%	15,3	38,2		25,4
Índices de precios y cantidades de comercio exterior respecto a los diez meses de 2021					
Índices de precios	%	17,6	18,6		
Índices de cantidades	%	-1,9	16,5		
Ganancia/pérdida de los términos del intercambio	Millones de dólares				-543

Fuente: INDEC, Dirección Nacional de Estadísticas del Sector Externo y Cuentas Internacionales.

R4. Principales secciones de exportación e importación, según la Nomenclatura Común del Mercosur. Octubre y diez meses de 2022

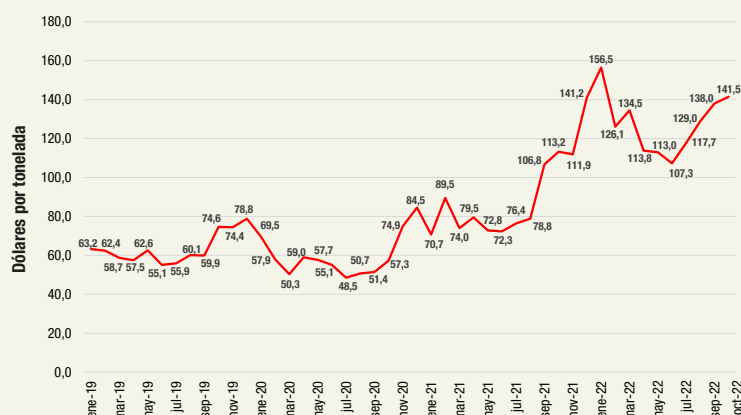
	Exportación		Secciones	Importación	
	Millones de dólares	Variación porcentual		Millones de dólares	Variación porcentual
Octubre de 2022					
II-Productos del reino vegetal	2.224	35,4	XVI-Máquinas, aparatos y material eléctrico; sus partes y accesorios	1.643	19,0
IV-Productos de las industrias alimentarias, bebidas y tabaco	1.464	17,6	VI-Productos de industrias químicas o de las industrias conexas	1.267	3,8
XVII-Material de transporte	902	54,2	XVII-Material de transporte	713	39,3
V-Productos minerales	685	26,6	V-Productos minerales	704	48,2
VI-Productos de industrias químicas o de las industrias conexas	666	11,7	VII-Plástico, caucho y sus manufacturas	399	16,3
I-Animales vivos y productos del reino animal	652	5,7	XV-Metales comunes y sus manufacturas	362	0,8
Diez meses de 2022					
II-Productos del reino vegetal	19.605	15,4	XVI-Máquinas, aparatos y material eléctrico; sus partes y accesorios	17.144	32,4
IV-Productos de las industrias alimentarias, bebidas y tabaco	13.396	0,8	VI-Productos de industrias químicas o de las industrias conexas	12.973	25,3
III-Grasas y aceites animales o vegetales	7.832	5,4	V-Productos minerales	12.911	128,8
XVII-Material de transporte	6.736	27,7	XVII-Material de transporte	6.879	25,2
I-Animales vivos y productos del reino animal	6.631	16,3	XV-Metales comunes y sus manufacturas	4.285	20,0
V-Productos minerales	5.919	55,8	VII-Plástico, caucho y sus manufacturas	4.278	27,7

Nota: ver cuadros 3 y 16.

Fuente: INDEC, Dirección Nacional de Estadísticas del Sector Externo y Cuentas Internacionales.

Dinámica de los costos del flete internacional en las importaciones

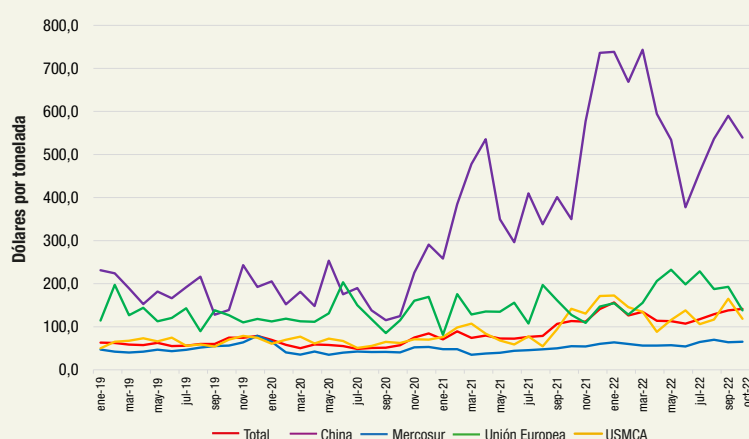
Flete por tonelada importada
Enero 2019-octubre 2022



Desde fines de 2020, la evolución del costo del transporte internacional aumentó. Este gráfico muestra la evolución del valor del flete por tonelada importada hasta octubre de 2022 para las importaciones argentinas.

En octubre de 2022, el valor unitario del flete internacional (dólares/tonelada) fue de 141,5 dólares por tonelada, 25,0% superior al de igual período de 2021 (113,2 dólares por tonelada) y 146,9% superior al de octubre de 2020 (57,3 dólares por tonelada).

Flete por tonelada importada, por principales zonas económicas
Enero 2019-octubre 2022



Los fletes provenientes de China, USMCA, Unión Europea y Mercosur en conjunto representaron el 76,0% del total. El costo del flete de origen China aumentó 54,1% respecto a octubre del año anterior y 331,8% respecto al mismo mes de 2020. En relación con el valor FOB de las importaciones, cada 100 dólares se pagaron 7,1 dólares de flete; 6,9 dólares en octubre de 2021 y 4,4 en el mismo mes de 2020.

Fletes de importación por principales zonas económicas, en porcentaje. Octubre de 2022

	Var. % flete por tonelada importada de		Part. % de la zona económica			Relación flete/FOB * 100		
	Octubre 2022		sobre el flete total					
	Respecto a octubre 2021	Respecto a octubre 2020	Octubre 2022	Octubre 2021	Octubre 2020	Octubre 2022	Octubre 2021	Octubre 2020
	%		%			Dólares cada US\$100 FOB		
Total	25,0	146,9	100,0	100,0	100,0	7,1	6,9	4,4
Total selección	-	-	76,0	70,9	74,0	7,0	6,6	4,2
Mercosur	19,2	61,6	16,2	15,4	27,6	4,8	4,4	4,3
China	54,1	331,8	35,1	34,4	19,7	10,4	9,7	4,0
USMCA	-16,4	90,1	13,2	10,7	14,3	6,9	7,5	5,2
UE	8,0	19,8	11,5	10,5	12,3	5,2	4,6	3,7

Nota: incluye fletes asociados a importaciones, independientemente de quién presta el servicio. La clasificación por país se realizó con base en el origen de los bienes y no en su procedencia. La base de importación que se descarga del Sistema de Consultas de Bienes informa, además de los campos habituales, los valores: FOB, flete y seguro para su análisis.

Fuente: INDEC, Dirección Nacional de Estadísticas del Sector Externo y Cuentas Internacionales.

1. Síntesis de los resultados

En octubre de 2022, las exportaciones alcanzaron 7.901 millones de dólares y las importaciones, 6.074 millones de dólares. El intercambio comercial (exportaciones más importaciones) aumentó 15,4% en relación con igual mes del año anterior, y alcanzó un monto de 13.975 millones de dólares. La balanza comercial registró un superávit de 1.827 millones de dólares.

Las exportaciones aumentaron 15,1% respecto a igual mes de 2021 (1.038 millones de dólares) debido a un incremento de 6,4% en los precios y de 8,2% en las cantidades. En términos desestacionalizados, las exportaciones ascendieron 7,0%, y la tendencia-ciclo 0,3% con relación a septiembre de 2022. Todos los rubros registraron variaciones positivas: productos primarios (PP), 30,4%; combustibles y energía (CyE), 21,9%; manufacturas de origen industrial (MOI), 16,7%; y manufacturas de origen agropecuario (MOA), 1,2%.

Las importaciones se incrementaron 15,8% respecto a igual mes del año anterior (827 millones de dólares), como consecuencia de una suba de 7,0% en los precios y de 8,3% en las cantidades. En términos desestacionalizados, las importaciones descendieron 8,4% y la tendencia-ciclo, 2,3% con relación a septiembre de 2022. Todos los usos económicos registraron variaciones positivas, salvo resto, que cayó 42,1%, fundamentalmente por la menor compra de bienes despachados mediante servicios postales (*couriers*). Vehículos automotores de pasajeros (VA) creció 94,2%; combustibles y lubricantes (CyL), 52,9%; piezas y accesorios para bienes de capital (PyA), 24,2%; bienes de capital (BK), 14,6%; bienes de consumo (BC), 11,6%; y bienes intermedios (BI), 4,8%.

El saldo de la balanza comercial fue de 1.827 millones de dólares, 212 millones de dólares superior al saldo de igual mes del año anterior, período en el cual se había registrado un superávit de 1.615 millones de dólares.

Cuadro 1. Intercambio comercial argentino. Diez meses de 2021 y 2022

Período	Exportación				Importación				Saldo	
	2022 ^e	2021 [*]	Variación porcentual		2022 [*]	2021 [*]	Variación porcentual		2022 [*]	2021 [*]
			Igual período año anterior	Acumulado igual período año anterior			Igual período año anterior	Acumulado igual período año anterior		
	Millones de dólares		%		Millones de dólares		%		Millones de dólares	
Total anual	///	77.934	///	///	///	63.184	///	///	///	14.751
Total diez meses	75.144	65.156	///	15,3	70.738	51.201	///	38,2	4.406	13.955
Enero	5.548	4.912	12,9	12,9	5.251	3.844	36,6	36,6	297	1.068
Febrero	6.452	4.775	35,1	23,9	5.634	3.713	51,7	44,1	818	1.062
Marzo	7.354	5.720	28,6	25,6	7.083	5.320	33,1	39,5	271	400
Abril	8.337	6.143	35,7	28,5	6.883	4.673	47,3	41,6	1.454	1.470
Mayo	8.254	6.813	21,2	26,7	7.886	5.141	53,4	44,3	368	1.672
Junio	8.433	7.010	20,3	25,5	8.664	5.909	46,6	44,8	-231	1.101
Julio	7.805	7.252	7,6	22,4	8.289	5.715	45,0	44,8	-484	1.536
Agosto	7.541	8.099	-6,9	17,7	7.837	5.754	36,2	43,6	-296	2.345
Septiembre	7.518	7.570	-0,7	15,4	7.137	5.886	21,3	40,7	381	1.685
Octubre	7.901	6.863	15,1	15,3	6.074	5.247	15,8	38,2	1.827	1.615
Noviembre		6.191				5.767				424
Diciembre		6.587				6.216				371

Fuente: INDEC, Dirección Nacional de Estadísticas del Sector Externo y Cuentas Internacionales.

Las exportaciones de octubre de 2022, analizadas a nivel de la Nomenclatura Común del Mercosur (NCM), mostraron que el incremento de 1.038 millones de dólares se debió principalmente a las mayores ventas de porotos de soja, incluso quebrantados, excluidos para siembra (1.066 millones de dólares); aceites crudos de petróleo (195 millones de dólares); vehículos automóviles para transporte de mercancías, de peso total con carga máxima ≤ 5 t, por este mismo último valor; y harina y pellets de la extracción del aceite de soja (186 millones de dólares), entre otras subas. Por otra parte, disminuyeron las ventas al exterior de maíz en grano (-320 millones de dólares); aceite de soja en bruto, incluso desgomado (-282 millones de dólares); energía eléctrica¹; y trigo y morcajo, excluidos trigo duro y para siembra (-91 millones de dólares), entre otras bajas.

Respecto a los productos importados, en este período se destacaron algunos aumentos, como en las compras de gasóleo (80 millones de dólares); partes de turbinas de gas (55 millones de dólares); grupo electrógeno de energía eólica (48 millones de dólares); y vehículos automóviles principalmente para el transporte de personas, con capacidad ≤ 6 personas (45 millones de dólares). Se registraron ciertas bajas en productos tales como vacunas para medicina humana acondicionadas para la venta por menor (-114 millones de dólares); porotos de soja, incluso quebrantados, excluidos para siembra (-69 millones de dólares); y unidades de máquinas automáticas para tratamiento o procesamiento de datos (-42 millones de dólares).

En este período, las exportaciones netas (exportaciones menos importaciones) de los principales productos y subproductos derivados del cultivo de la soja (porotos de soja, excluidos para siembra; aceite de soja en bruto; harina y pellets de la extracción del aceite de soja; y biodiésel y sus mezclas) registraron un superávit de 2.682 millones de dólares, 967 millones de dólares superior al del mismo período del año anterior. Las exportaciones aumentaron 914 millones de dólares mientras que las importaciones cayeron 53 millones de dólares (ver sección 7).²

Las exportaciones netas del complejo automotriz –vehículos para transporte de personas, vehículos para transporte de mercancías, y chasis, partes y neumáticos– tuvieron un saldo positivo de 63 millones de dólares, mientras que en octubre de 2021 habían registrado un déficit de 11 millones de dólares. Desde noviembre de 2021 no se registraba un superávit en este complejo. Las ventas al exterior aumentaron 322 millones de dólares y las compras, 249 millones de dólares, ambas respecto a igual mes del año anterior. Todos los subrubros registraron incrementos (ver sección 8).

Las exportaciones netas del capítulo 27 –combustibles, aceites y ceras minerales; otros– reflejaron un saldo positivo de 46 millones de dólares, 70 millones de dólares inferior al de octubre de 2021. Las ventas totales de este capítulo aumentaron 132 millones de dólares y las importaciones, 202 millones de dólares.

¹ No se presenta el dato en virtud de dar cumplimiento con el secreto estadístico.

² Las bases de datos históricas de soja y subproductos, mensuales y acumuladas según país, en dólares y kilos, se encuentran para su descarga en el Sistema de Consulta de Comercio Exterior de Bienes: https://comex.indec.gob.ar/?_ga=2.85762393.1346510258.1611573056-1509903781.1592436568#/database.

1.1 Índices de valores, precios y cantidades y efecto de los términos del intercambio de octubre de 2022

Cuadro 2. Variaciones porcentuales de los índices de valores, precios y cantidades de las exportaciones e importaciones y efecto de los términos del intercambio, base 2004=100, según grandes rubros y usos económicos. Octubre de 2022 respecto a igual período de 2021

Rubros/usos	Octubre de 2022				
	Valor	Precio	Cantidad	A precios corrientes	A precios de octubre de 2021
		%			Millones de dólares
Exportación	15,1	6,4	8,2	7.901	7.425
Productos primarios (PP)	30,4	9,1	19,6		
Manufacturas de origen agropecuario (MOA)	1,2	10,7	-8,5		
Manufacturas de origen industrial (MOI)	16,7	1,2	15,5		
Combustibles y energía (CyE)	21,9	6,6	14,8		
Importación	15,8	7,0	8,3	6.074	5.678
Bienes de capital (BK)	14,6	0,5	14,2		
Bienes intermedios (BI)	4,8	9,5	-4,2		
Combustibles y lubricantes (CyL)	52,9	57,5	-3,9		
Piezas y accesorios para bienes de capital (PyA)	24,2	5,5	17,8		
Bienes de consumo (BC)	11,6	1,3	10,2		
Vehículos automotores de pasajeros (VA)	94,2	17,9	64,7		
Resto	-42,1	.	.		
Saldo				1.827	1.747

Nota: la descomposición del valor de las importaciones de bienes en sus componentes de precios y cantidades, así como también de los productos comprendidos en los usos económicos (bienes de capital, piezas y accesorios para bienes de capital, bienes de consumo durables y vehículos y automotores de pasajeros), se realiza con índices de precios de los principales socios comerciales.

Las series mensuales de los Índices de precios y cantidades de comercio exterior (Base 2004=100) se encuentran en: <https://www.indec.gob.ar/indec/web/Nivel4-Tema-3-2-41>.

Fuente: INDEC, Dirección Nacional de Estadísticas del Sector Externo y Cuentas Internacionales.

Si hubiesen prevalecido los precios del mismo mes del año anterior, el saldo comercial habría arrojado un superávit de 1.747 millones de dólares. Bajo este supuesto, y ante el incremento del Índice de precios de las importaciones (7,0%) por encima del Índice de precios de las exportaciones (6,4%), el país registró una pérdida en los términos del intercambio de 39 millones de dólares.

La fórmula utilizada para el cálculo de la ganancia/pérdida del intercambio³ es la siguiente:

$$\frac{X_t - M_t}{IP_{Mt}} - \left(\frac{X_t}{IP_{Xt}} - \frac{M_t}{IP_{Mt}} \right)$$

X_t : Exportaciones en millones de dólares FOB, para el mes de cálculo (t).

M_t : Importaciones en millones de dólares CIF, para el mes de cálculo (t).

IP_{Xt} : $(IP_{Xt}^i / IP_{Xt}^{(t-12)})$: índice de precios de exportación con base en igual mes del año anterior (t-12).

IP_{Mt} : $(IP_{Mt}^i / IP_{Mt}^{(t-12)})$: índice de precios de importación con base en igual mes del año anterior (t-12).

El primer término de la fórmula corresponde al saldo comercial a valores corrientes, deflactado por el Índice de precios de las importaciones, con base en igual período del año anterior. Bajo el supuesto que la ganancia/pérdida afectará a la compra de importaciones, se justifica la elección del IP_{Mt} como deflactor del saldo de la balanza comercial. El segundo término estima el saldo comercial a precios de igual período del año anterior.

Para octubre de 2022, los valores de cada término fueron de 1.708 millones de dólares y 1.747 millones de dólares, respectivamente, de donde se deduce la pérdida en los términos del intercambio.

³ Ver metodología *Índices de precios y cantidades del comercio exterior*, punto 6: https://www.indec.gob.ar/ftp/cuadros/economia/metodologia_preciosycantidades.pdf.

Cuadro 3.

Balanza comercial argentina por principales secciones y capítulos de la Nomenclatura Común del Mercosur.
En millones de dólares y variaciones porcentuales. Octubre de 2022 respecto a octubre de 2021

Sección/capítulo	Octubre de 2022				
	Exportaciones ^e	Variación porcentual	Importaciones [*]	Variación porcentual	Saldo [*]
	Millones de dólares	%	Millones de dólares	%	Millones de dólares
Total general	7.901	15,1	6.074	15,8	1.827
I-Animales vivos y productos del reino animal	652	5,7	23	-20,7	628
02-Carne y despojos comestibles	325	12,1	11	-15,4	314
03-Pescados y crustáceos, moluscos y demás invertebrados acuáticos	140	-30,3	7	-22,2	133
04-Leche y productos lácteos; huevos de ave; miel natural; otros	178	52,1	2	-	176
Resto sección I	9	-	4	-20,0	5
II-Productos del reino vegetal	2.224	35,4	155	-32,6	2.069
07-Hortalizas, plantas, raíces y tubérculos alimenticios	39	-18,8	4	-	36
08-Frutas; cortezas de agrios (cítricos), melones o sandías	37	-28,8	38	-13,6	0
10-Cereales	727	-39,1	8	-	719
11-Productos de molinería; malta; almidón; otros	43	-30,6	3	50,0	40
12-Semillas y frutos oleaginosos; paja y forrajes; otros	1.354	397,8	83	-45,8	1.271
Resto sección II	24	71,4	21	10,5	3
III-Grasas y aceites animales o vegetales	423	-37,1	12	20,0	411
IV-Productos de las industrias alimentarias, bebidas y tabaco	1.464	17,6	102	32,5	1.363
19-Preparaciones a base de cereales, harina, almidón; otros	23	-	5	-	18
20-Preparaciones de hortalizas, de frutas u otros frutos; otros	77	4,1	5	-54,5	72
22-Bebidas, líquidos alcohólicos y vinagre	93	1,1	10	66,7	82
23-Residuos y desperdicios de las industrias alimentarias; otros	1.170	21,0	23	228,6	1.147
Resto sección IV	101	12,2	58	20,8	44
V-Productos minerales	685	26,6	704	48,2	-19
26-Minerales metalíferos, escorias y cenizas	34	54,5	91	44,4	-56
27-Combustibles, aceites y ceras minerales; otros	642	25,9	596	51,3	46
Resto sección V	9	12,5	18	-5,3	-9
VI-Productos de industrias químicas o de las industrias conexas	666	11,7	1.267	3,8	-601
28-Productos químicos inorgánicos; otros	114	200,0	67	-11,8	47
29-Productos químicos orgánicos	73	102,8	396	23,4	-323
30-Productos farmacéuticos	81	-6,9	180	-32,1	-99
31-Abonos	4	33,3	320	-0,9	-316
32-Extractos curtientes o tintóreos; taninos y sus derivados; otros	12	9,1	51	37,8	-39
33-Aceites esenciales y resinoides; preparaciones de perfumería; otros	54	-21,7	29	-6,5	25
34-Jabones, agentes de superficie orgánicos; otros	15	-28,6	41	46,4	-26
38-Productos diversos de las industrias químicas	276	-11,5	154	30,5	122
Resto sección VI	37	94,7	30	42,9	7
VII-Plástico, caucho y sus manufacturas	85	-25,4	399	16,3	-314
39-Plástico y sus manufacturas	68	-26,9	287	20,1	-219
40-Caucho y sus manufacturas	17	-15,0	112	8,7	-95
VIII-Pieles, cueros y sus manufacturas (excepto calzado)	44	-18,5	14	55,6	30
IX-Madera, corcho y sus manufacturas, carbón vegetal; cestería	17	-43,3	16	33,3	1
X-Pasta de madera; papel o cartón	35	-20,5	86	3,6	-51
XI-Materias textiles y sus manufacturas	33	-15,4	144	27,4	-110
XII-Calzado, sombreros, paraguas, bastones, plumas, flores artificiales y otros	1	-50,0	64	28,0	-63
XIII-Manufacturas de piedra, yeso, cemento, amianto, mica, cerámica y vidrio	14	27,3	48	-9,4	-34
XIV-Perlas finas, piedras y metales preciosos y su manufactura, bisutería; monedas	213	-0,5	12	33,3	200
XV-Metales comunes y sus manufacturas	178	-19,5	362	0,8	-185
72-Fundición, hierro y acero	38	-50,6	144	2,1	-107
73-Manufacturas de fundición, de hierro o acero	50	-29,6	79	-	-29
74-Cobre y sus manufacturas	1	-	26	-31,6	-24
76-Aluminio y sus manufacturas	83	22,1	38	-	45
82-Herramientas y útiles, artículos de cuchillería; otros, de metal común	2	-	26	23,8	-24
Resto sección XV	5	150,0	49	16,7	-44
XVI-Máquinas, aparatos y material eléctrico; sus partes y accesorios	157	26,6	1.643	19,0	-1.486
84-Reactores nucleares, calderas, máquinas; otros	139	27,5	982	20,5	-843
85-Máquinas, aparatos y material eléctrico, y sus partes; otros	19	18,8	661	16,8	-643
XVII-Material de transporte	902	54,2	713	39,3	189
87-Vehículos automóviles, tractores y otros; sus partes y accesorios	896	53,4	696	44,1	200
Resto sección XVII	6	500,0	17	-41,4	-11
Resto de secciones y transacciones especiales	107	-4,5	309	9,6	-202

Fuente: INDEC, Dirección Nacional de Estadísticas del Sector Externo y Cuentas Internacionales.

2.

Exportaciones

En octubre de 2022, las exportaciones crecieron 15,1% respecto a igual mes del año anterior. PP se incrementó 30,4% (556 millones de dólares); CyE, 21,9% (129 millones de dólares); MOI, 16,7% (323 millones de dólares); y MOA, 1,2% (31 millones de dólares).

Las exportaciones del rubro PP registraron una variación positiva de 30,4% debido a un incremento en los precios de 9,1%, y de 19,6% en las cantidades. La suba se debió principalmente a mayores ventas de semillas y frutos oleaginosos (1.082 millones de dólares), que fue el subrubro que registró mayor aumento.

El valor de las exportaciones de CyE se elevó 21,9% como resultado de aumentos en los precios y en las cantidades de 6,6% y 14,8%, respectivamente. El mayor ascenso se registró en petróleo crudo (195 millones de dólares).

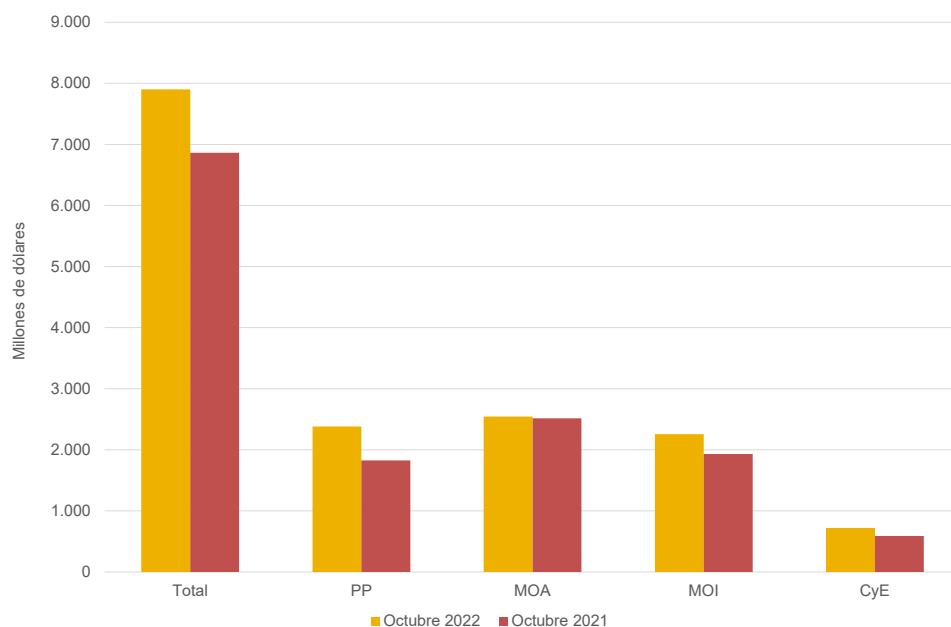
Las MOI crecieron 16,7% por una suba de 1,2% en los precios y de 15,5% en las cantidades. El incremento se debió fundamentalmente a mayores ventas de material de transporte terrestre (312 millones de dólares).

El aumento de 1,2% en el rubro MOA se debió al alza de 10,7% en los precios ya que las cantidades disminuyeron 8,5%. El mayor incremento se registró en residuos y desperdicios de la industria alimenticia (203 millones de dólares).

El cuadro 5 muestra el comportamiento de los principales productos de exportación y los mercados de destino.

Gráfico 1.

Exportación por grandes rubros. Octubre de 2022 y octubre de 2021



Fuente: INDEC, Dirección Nacional de Estadísticas del Sector Externo y Cuentas Internacionales.

Cuadro 4.

Exportaciones por principales rubros. Octubre y diez meses de 2021 y 2022

Rubros	Octubre			Diez meses		
	2022 ^e	2021 [*]	Variación porcentual	2022 ^e	2021 [*]	Variación porcentual
	Millones de dólares		%	Millones de dólares		%
Total	7.901	6.863	15,1	75.144	65.156	15,3
Productos primarios (PP)	2.382	1.826	30,4	21.116	18.738	12,7
Animales vivos	1	1	-	23	20	15,0
Pescados y mariscos sin elaborar	115	182	-36,8	1.357	1.539	-11,8
Miel	19	11	72,7	225	199	13,1
Hortalizas y legumbres sin elaborar	39	48	-18,8	531	536	-0,9
Frutas frescas	20	35	-42,9	480	579	-17,1
Cereales	727	1.194	-39,1	14.047	11.436	22,8
Semillas y frutos oleaginosos	1.354	272	397,8	3.659	3.675	-0,4
Tabaco sin elaborar	47	34	38,2	224	155	44,5
Lanas sucias	1	2	-50,0	23	39	-41,0
Fibras de algodón	13	15	-13,3	164	128	28,1
Minerales metalíferos, escorias y cenizas	34	22	54,5	260	312	-16,7
Resto de productos primarios	11	10	10,0	123	121	1,7
Manufacturas de origen agropecuario (MOA)	2.545	2.514	1,2	27.899	26.172	6,6
Carnes y sus preparados	332	299	11,0	3.618	2.865	26,3
Pescados y mariscos elaborados	26	20	30,0	211	193	9,3
Productos lácteos	157	105	49,5	1.191	903	31,9
Otros productos de origen animal	6	7	-14,3	50	55	-9,1
Frutas secas o procesadas	17	17	-	99	99	-
Café, té, yerba mate y especias	22	12	83,3	152	134	13,4
Productos de molinería y sus preparaciones	66	85	-22,4	825	684	20,6
Grasas y aceites	423	672	-37,1	7.832	7.432	5,4
Azúcar, cacao y artículos de confitería	29	29	-	235	233	0,9
Preparados de hortalizas, legumbres y frutas	77	74	4,1	694	632	9,8
Bebidas, líquidos alcohólicos y vinagre	93	92	1,1	814	802	1,5
Residuos y desperdicios de la industria alimenticia	1.170	967	21,0	10.976	11.055	-0,7
Extractos curtientes y tintóreos	42	24	75,0	265	218	21,6
Pieles y cueros	41	51	-19,6	394	375	5,1
Lanas elaboradas	8	12	-33,3	105	97	8,2
Resto de MOA	36	48	-25,0	436	394	10,7
Manufacturas de origen industrial (MOI)	2.255	1.932	16,7	19.263	16.147	19,3
Productos químicos y conexos	623	571	9,1	5.132	4.305	19,2
Materias plásticas y sus manufacturas	68	93	-26,9	926	816	13,5
Caucho y sus manufacturas	17	20	-15,0	197	191	3,1
Manufacturas de cuero, marroquinería, etcétera	3	3	-	26	23	13,0
Papel, cartón, impresos y publicaciones	40	48	-16,7	388	370	4,9
Textiles y confecciones	12	10	20,0	120	95	26,3
Calzado y sus partes componentes	1	2	-50,0	7	7	-
Manufacturas de piedra, yeso, vidrio, etcétera	14	11	27,3	146	128	14,1
Piedras, metales preciosos y sus manufacturas; monedas	213	214	-0,5	2.249	1.929	16,6
Metales comunes y sus manufacturas	178	221	-19,5	1.775	1.489	19,2
Máquinas y aparatos, material eléctrico	157	124	26,6	1.316	1.128	16,7
Material de transporte terrestre	897	585	53,3	6.493	5.116	26,9
Vehículos de navegación aérea, marítima y fluvial	6	0	///	242	159	52,2
Resto de MOI	27	29	-6,9	245	389	-37,0
Combustibles y energía (CyE)	719	590	21,9	6.866	4.100	67,5
Petróleo crudo	414	219	89,0	3.226	1.404	129,8
Carburantes	183	135	35,6	2.105	1.300	61,9
Grasas y aceites lubricantes	7	7	-	78	63	23,8
Gas de petróleo, otros hidrocarburos gaseosos y energía eléctrica	64	207	-69,1	1.060	1.147	-7,6
Resto de combustibles	51	23	121,7	397	185	114,6

Fuente: INDEC, Dirección Nacional de Estadísticas del Sector Externo y Cuentas Internacionales.

Cuadro 5.

Exportación según principales productos y países de destino. Octubre de 2022

Rubro			Productos principales	Millones de dólares	Variación porcentual 2022*/2021*	Participación porcentual	Principales países de destino
Total de exportaciones				7.901	15,1	100,0	
Total de productos seleccionados				6.019	25,4	76,2	
PP	12019000		Porotos de soja, incluso quebrantados, excluidos para siembra	1.255	563,5	15,9	China, Estados Unidos, Rusia, Perú, Chile
MOA	23040010		Harina y pellets de la extracción del aceite de soja	1.063	21,2	13,5	Viet Nam, Indonesia, Polonia, Italia, Australia
PP	10059010		Maíz en grano, excluido para siembra	594	-35,0	7,5	República de Corea, Viet Nam, Perú, Argelia, Colombia
MOI	87042190		Vehículos automóviles para transporte de mercancías, con motor de émbolo, de encendido por compresión (diésel o semidiésel) de peso total con carga máxima <= 5 t n.c.o.p.	514	61,0	6,5	Brasil, Perú, Chile, Guatemala, Nicaragua
CyE	27090010		Aceites crudos de petróleo	414	89,1	5,2	Estados Unidos, Italia, Uruguay, Brasil, Reino Unido
MOA	15071000		Aceite de soja en bruto, incluso desgomado	277	-50,4	3,5	India, China, Canadá, Perú, República Dominicana
MOA	02023000		Carne bovina, congelada, deshuesada	191	28,6	2,4	China, Estados Unidos, Israel, Brasil, Rusia
MOI	38260000		Biodiésel y sus mezclas, sin aceites de petróleo o de mineral bituminoso	175	-24,3	2,2	Países Bajos
MOI	71081210		Oro para uso no monetario, formas en bruto, excluido en polvo, de aleación dorada o bullón dorado	160	0,8	2,0	Suiza, Estados Unidos, India, Canadá
MOI	87032210		Vehículos automóviles principalmente para el transporte de personas, de cilindrada > 1.000 cm³ y <= 1.500 cm³, con capacidad <= 6 personas	119	19,3	1,5	Brasil, Colombia, Chile, Perú, El Salvador
PP	12024200		Maníes sin tostar ni cocer de otro modo, excluidos para siembra, sin cáscara, incluso quebrantados	84	23,3	1,1	Países Bajos, Polonia, Rusia, Reino Unido, Turquía
CyE	99980100		Aprovisionamiento de combustibles y lubricantes a buques y aeronaves	78	-3,1	1,0	Indeterminado, Estados Unidos, España, Alemania, Panamá
MOI	28369100		Carbonato de litio	s	281,7	s	China, Japón, Estados Unidos, Francia, República de Corea
PP	10019900		Trigo y morcajo, excluidos trigo duro y para siembra	69	-56,8	0,9	Brasil, Chile
MOA	22042100		Vinos no espumosos, mosto de uva, en que la fermentación se ha impedido o cortado añadiendo alcohol, en recipientes con capacidad <= a 2 l	69	-4,7	0,9	Estados Unidos, Brasil, Reino Unido, Canadá, Países Bajos
MOI	87032100		Vehículos automóviles para transporte de personas, de cilindrada <= 1.000 cm³ con motor de émbolo o pistón, de encendido por chispa	69	100,0	0,9	Brasil
MOA	04022110		Leche entera, en polvo, gránulos o similares, sin azucarar, con contenido de materias grasas > al 1,5%	66	38,6	0,8	Argelia, Brasil, Cuba, Perú, Siria
MOA	02013000		Carne bovina, fresca o refrigerada, deshuesada	66	-13,2	0,8	Alemania, Países Bajos, Chile, Italia, Estados Unidos
PP	03061710		Camarones, langostinos y demás decápodos Natantia, congelados, enteros, excluidos de agua fría	65	-42,4	0,8	España, China, Italia, Japón, Rusia
MOI	87033390		Vehículos automóviles principalmente para el transporte de personas, de cilindrada > 2.500 cm³, con motor de émbolo o pistón, encendido por compresión (diésel o semidiésel), n.c.o.p.	s	67,7	s	Brasil, Panamá, Paraguay, Costa Rica, Chile
MOI	71069100		Plata (incluida la plata dorada y la platinada) en bruto, excluida en polvo	52	-5,3	0,7	Canadá, Suiza, Estados Unidos, Alemania
CyE	27101922		Fueloil	50	///	0,6	Estados Unidos, China, Reino Unido, Perú, Egipto
CyE	27101249		Naftas, excluidas para petroquímica	40	-14,8	0,5	Estados Unidos, Paraguay, Brasil, Chile
MOI	76012000		Aleaciones de aluminio	s	44,4	s	Estados Unidos, Brasil, China
MOA	23025000		Salvados, moyuelos y demás residuos del cernido, de la molienda, o de otros tratamientos de las leguminosas	38	25,5	0,5	Irlanda, Reino Unido, Nueva Zelandia, Países Bajos, Marruecos
CyE	27131100		Coque de petróleo sin calcinar	s	318,4	s	China
PP	26161000		Minerales de plata y sus concentrados	s	61,8	s	Bélgica, República de Corea, Alemania, China, Japón
PP	03061790		Camarones, langostinos y demás decápodos Natantia, congelados, excluidos de agua fría y enteros	32	-23,8	0,4	España, China, Perú, Estados Unidos, Italia
MOA	15079011		Aceite de soja refinado, en envases <= a 5 l	31	14,1	0,4	Chile, Panamá, Perú, Trinidad y Tobago, Senegal
MOI	29371940		Menotropinas	s	100,0	s	Alemania, Francia
MOI	33011300		Aceites esenciales de limón	31	-22,3	0,4	Irlanda, Estados Unidos, México, Puerto Rico, Zona Franca Colonia (Uruguay)
MOI	76011000		Aluminio sin alear	s	24,2	s	Estados Unidos, Brasil, Japón
MOI	84082090		Motores de émbolo, diésel o semidiésel, para vehículos automotores, cilindrada > a 3.500 cm³	s	24,8	s	Brasil, México
PP	24012030		Tabaco desvenado o desnervado, en hojas secas en secadero de aire caliente, del tipo Virginia	29	13,6	0,4	Bélgica, Portugal, Italia, México, República de Corea
MOA	15121110		Aceite de girasol, en bruto	28	78,1	0,4	India, Estados Unidos, Uruguay, Chile, Brasil
CyE	27111300		Butanos licuados	28	20,1	0,4	Brasil, Chile, Uruguay, Paraguay
Resto				1.882	-8,7	23,8	

Fuente: INDEC, Dirección Nacional de Estadísticas del Sector Externo y Cuentas Internacionales.

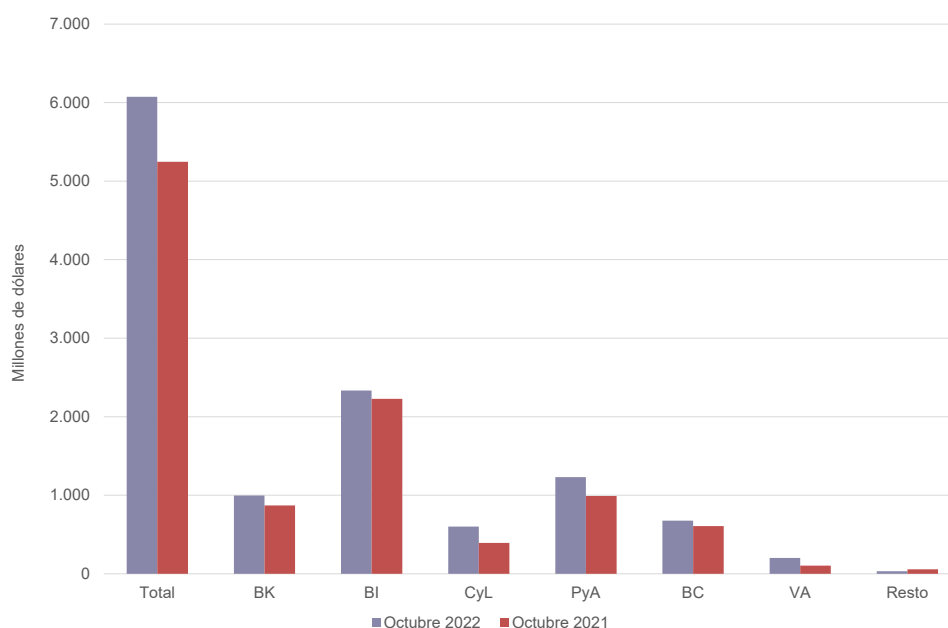
3. Importaciones

El valor de las importaciones de octubre de 2022 fue 15,8% superior al registrado en igual mes del año anterior: 827 millones de dólares. Las cantidades crecieron 8,3% y los precios, 7,0%.

Todos los usos económicos registraron subas, salvo resto que disminuyó 42,1%. El que más ascendió fue VA, con una variación de 94,2% (98 millones de dólares) debido a un incremento de 17,9% en los precios y de 64,7% en las cantidades.

Respecto a los demás usos, CyL creció 52,9% (208 millones de dólares), como consecuencia de aumentos en los precios de 57,5% ya que las cantidades cayeron 3,9%. PyA presentó una variación positiva de 24,2% (240 millones de dólares), por una suba en las cantidades y en los precios de 17,8% y 5,5%, respectivamente. BK ascendió 14,6% (127 millones de dólares), debido a un alza de 0,5% en los precios y de 14,2% en las cantidades. Los BC aumentaron 11,6% (70 millones de dólares), por un incremento de 1,3% en los precios y de 10,2% en las cantidades. BI creció 4,8% (107 millones de dólares): los precios ascendieron 9,5%, mientras que las cantidades disminuyeron 4,2%. Se distinguieron particularmente las compras de suministros industriales elaborados no especificados en otras partidas, que reflejaron el mayor incremento en valores absolutos de todos los subrubros (244 millones de dólares).

Gráfico 2. Importación por usos económicos. Octubre de 2022 y octubre de 2021



Fuente: INDEC, Dirección Nacional de Estadísticas del Sector Externo y Cuentas Internacionales.

Cuadro 6.

Importaciones según usos económicos, grandes categorías económicas y agregados especiales.
Octubre y diez meses de 2021 y 2022

Usos económicos, grandes categorías económicas y agregados especiales	Octubre			Diez meses		
	2022*	2021*	Variación porcentual	2022*	2021*	Variación porcentual
	Millones de dólares		%	Millones de dólares		%
Total general	6.074	5.247	15,8	70.738	51.201	38,2
Bienes de capital (BK)	996	869	14,6	10.510	8.057	30,4
Bienes de capital, excluidos equipos de transporte	853	630	35,4	8.118	5.898	37,6
Computadoras y teléfonos	57	152	-62,5	1.333	1.227	8,6
Equipos de transporte industriales	86	87	-1,1	1.060	933	13,6
Bienes intermedios (BI)	2.334	2.227	4,8	26.077	21.117	23,5
Alimentos y bebidas básicos fundamentalmente para la industria	85	157	-45,9	2.212	2.451	-9,8
Alimentos y bebidas elaborados fundamentalmente para la industria	27	20	35,0	418	223	87,4
Suministros industriales básicos no especificados en otras partidas	140	111	26,1	1.283	1.291	-0,6
Suministros industriales elaborados no especificados en otras partidas	1.993	1.749	14,0	20.579	15.432	33,4
Medicamentos	88	190	-53,7	1.585	1.720	-7,8
Combustibles y lubricantes (Cyl)	601	393	52,9	11.959	4.634	158,1
Combustibles y lubricantes básicos	153	115	33,0	2.066	1.018	102,9
Combustibles y lubricantes elaborados	449	279	60,9	9.893	3.616	173,6
Piezas y accesorios para bienes de capital (PyA)	1.231	991	24,2	12.721	9.661	31,7
Piezas y accesorios para bienes de capital	415	363	14,3	4.465	3.436	29,9
Partes y piezas para computadoras y teléfonos	110	117	-6,0	1.663	1.238	34,3
Piezas y accesorios para equipos de transporte	707	511	38,4	6.593	4.987	32,2
Bienes de consumo (BC)	676	606	11,6	7.229	5.828	24,0
Alimentos y bebidas básicos fundamentalmente para el hogar	47	59	-20,3	544	482	12,9
Alimentos y bebidas elaborados fundamentalmente para el hogar	79	73	8,2	908	736	23,4
Equipos de transporte no industriales	56	42	33,3	505	359	40,7
Artículos de consumo duraderos no especificados en otra partida	68	61	11,5	729	555	31,4
Artículos de consumo semiduraderos no especificados en otra partida	192	159	20,8	1.918	1.366	40,4
Artículos de consumo no duraderos no especificados en otra partida	145	141	2,8	1.540	1.389	10,9
Medicamentos	88	71	23,9	1.085	941	15,3
Vehículos automotores de pasajeros (VA)	202	104	94,2	1.706	1.421	20,1
Resto	33	57	-42,1	535	482	11,0

Fuente: INDEC, Dirección Nacional de Estadísticas del Sector Externo y Cuentas Internacionales.

Cuadro 7.

Importación según principales productos y países de origen. Octubre de 2022

Uso económico			Productos principales	Millones de dólares	Variación porcentual 2022*/2021*	Participación porcentual	Principales países de origen
Total de importaciones				6.074	15,8	100,0	
Total de productos seleccionados				1.833	36,1	30,2	
CyL	27101921	Gasóleo (gasoil)		225	55,3	3,7	India, Estados Unidos, Países Bajos, Bélgica
BI	31054000	Fosfato monoamónico, incluso mezclado con fosfato diamónico		129	10,4	2,1	Marruecos, China, Estados Unidos, Alemania
VA	87032310	Vehículos automóviles principalmente para el transporte de personas, de cilindrada > a 1.500 cm³ y <= a 3.000 cm³, con capacidad <= a 6 personas		85	45,5	1,4	Brasil, México, Alemania, Francia, Japón
CyL	27112100	Gas natural en estado gaseoso		84	26,6	1,4	Bolivia
VA	87032210	Vehículos automóviles principalmente para el transporte de personas, de cilindrada > 1.000 cm³ y <= 1.500 cm³, con capacidad <= 6 personas		82	124,8	1,3	Brasil, India, México, China, Francia
BI	12019000	Porotos de soja, incluso quebrantados, excluidos para siembra		73	-48,6	1,2	Bolivia, Paraguay, Uruguay
PyA	84119900	Partes de turbinas de gas n.c.o.p.		72	334,4	1,2	Alemania, Suecia, Estados Unidos, Hungría, Irlanda
CyL	27101259	Gasolinas, excluidas de aviación		72	28,1	1,2	Países Bajos
PyA	85299020	Partes para aparatos receptores de radiodifusión, monitores y proyectores; aparatos receptores de televisión		71	56,7	1,2	China, Egipto, Viet Nam, Indonesia, Tailandia
PyA	87082999	Partes y accesorios de carrocerías de automóviles para transporte de personas, mercancías o usos especiales, n.c.o.p.		69	67,4	1,1	Brasil, México, Tailandia, Alemania, Sudáfrica
CyL	27011200	Hulla bituminosa, sin aglomerar		68	43,0	1,1	Estados Unidos, Austria, Colombia, Brasil
PyA	85177010	Circuitos impresos con componentes eléctricos o electrónicos montados para teléfonos, incluidos celulares; los demás aparatos de emisión, transmisión o recepción de voz, imagen u otros datos, incluidos los de comunicación en red		62	19,0	1,0	China, Viet Nam, Israel, Estados Unidos, Malasia
BI	26011210	Aglomerados de hierro por proceso de pelletización, de diámetro >= 8 mm y <= a 18 mm		62	2,8	1,0	Brasil, Canadá
PyA	87084080	Cajas de cambio para vehículos automóviles n.c.o.p.		60	15,3	1,0	Japón, Brasil, Filipinas, República de Corea, Estados Unidos
BI	31021010	Urea con contenido de nitrógeno calculado sobre producto anhidro seco, > 45% en peso		55	-41,7	0,9	Indonesia, Omán, Bolivia, Nigeria, China
BI	29313912	Glifosato y su sal de monoisopropilamina		51	-25,0	0,8	China, Estados Unidos
BI	31055900	Abonos minerales o químicos con nitrógeno y fósforo n.c.o.p.		50	221,8	0,8	Estados Unidos, China, Marruecos, Brasil, Serbia
CyL	27160000	Energía eléctrica		50	49,4	0,8	Paraguay
BK	85023100	Grupo electrógeno de energía eólica		48	100,0	0,8	China
BI	30021590	Productos inmunológicos, dosificados o acondicionados para la venta por menor n.c.o.p.		44	59,8	0,7	Alemania, Estados Unidos, Suiza, Puerto Rico, Austria
BK	84223023	Máquinas y aparatos de llenar y cerrar envases tubulares flexibles, de capacidad >= a 100 unidades por minuto		42	4.244,0	0,7	China, España
PyA	87089990	Partes y accesorios para vehículos automóviles n.c.o.p.		40	27,4	0,7	Brasil, Tailandia, Alemania, México, China
PyA	85177099	Partes n.c.o.p. para teléfonos, incluidos celulares; aparatos de emisión, transmisión o recepción de voz, imagen u otros datos, incluidos los de comunicación en red		34	38,7	0,6	China, Viet Nam, República de Corea, Hong Kong, Estados Unidos
CyL	99980100	Aprovisionamiento de combustibles y lubricantes a buques y aeronaves		31	343,7	0,5	Indeterminado
BI	72085100	Productos planos de hierro o acero, sin alear, sin enrollar, laminados en caliente, de espesor > a 10 mm		30	820,5	0,5	Brasil, China
PyA	84082030	Motores de émbolo (pistón), de encendido por compresión, diésel o semidiésel, para vehículos automotores, de cilindrada > a 2.500 cm³ y <= a 3.500 cm³		29	85,2	0,5	Tailandia, Hungría, India, China, Brasil
Resto	99980400	Bienes despachados mediante servicios postales		29	-45,8	0,5	Indeterminado
BI	31053000	Hidrogenoortofosfato de diamonio (fosfato diamónico)		29	42,7	0,5	China, Estados Unidos, Marruecos
BK	84295219	Excavadora cuya superestructura pueda girar 360° n.c.o.p.		28	140,4	0,5	China, Brasil, Japón, República de Corea, Turquía
BI	26011100	Minerales de hierro y sus concentrados, excluidas cenizas de piritas, sin aglomerar		28	1.252,5	0,5	Brasil, Bolivia
Resto				4.241	8,7	69,8	

Fuente: INDEC, Dirección Nacional de Estadísticas del Sector Externo y Cuentas Internacionales.

4. Series desestacionalizadas y tendencia-ciclo

4.1 Exportaciones desestacionalizadas y tendencia-ciclo

En términos desestacionalizados, las exportaciones de octubre se incrementaron 7,0% con respecto al mes anterior. Por su parte, la tendencia-ciclo aumentó 0,3% en relación con septiembre de 2022.

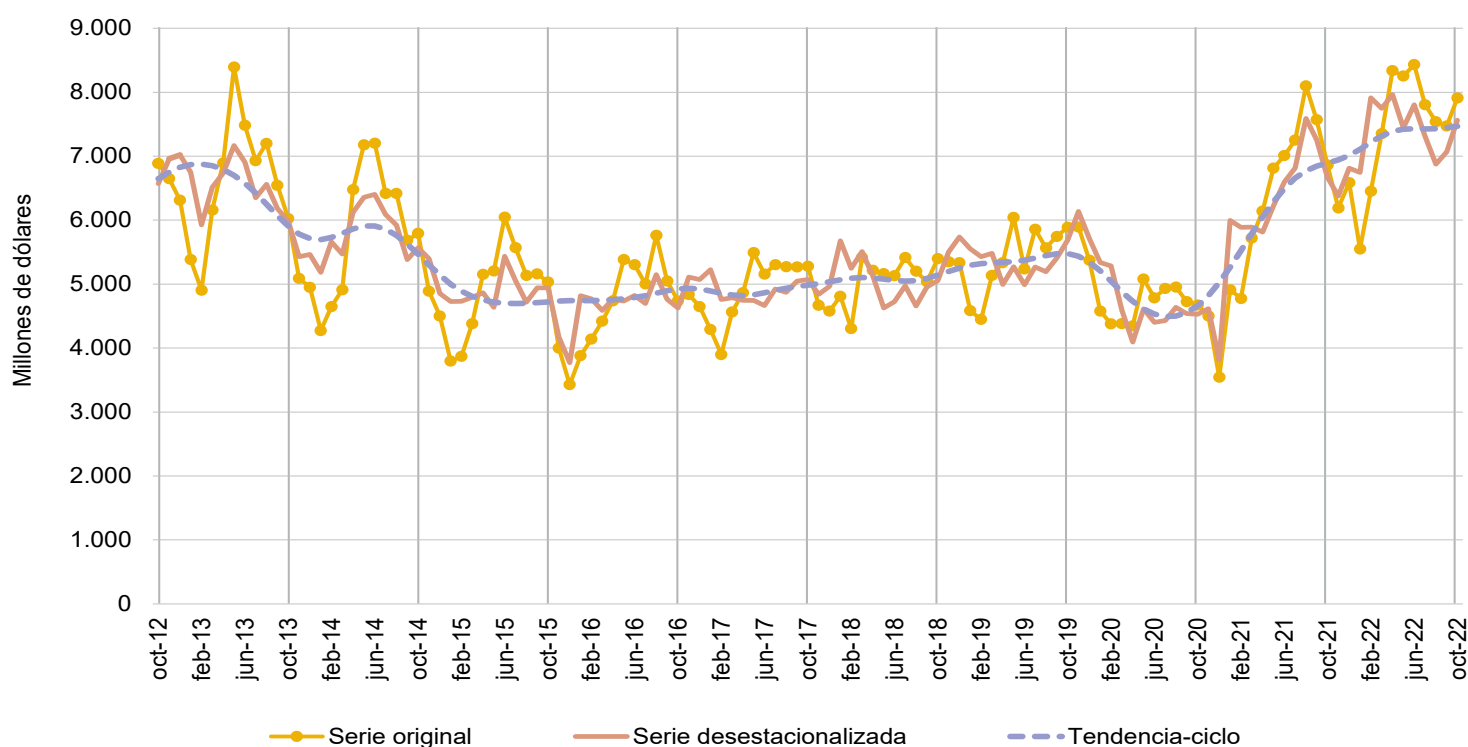
Cuadro 8. Exportaciones argentinas. Serie original, desestacionalizada y tendencia-ciclo estimadas con variaciones mensuales y anuales

Período	Serie original	Serie desestacionalizada	Tendencia-ciclo	Variación serie original con respecto a igual período del año anterior	Variación desestacionalizada con respecto al mes anterior	Variación tendencia-ciclo con respecto al mes anterior
Millones de dólares				%		
2021						
Octubre	6.863	6.670	6.894	46,8	-8,1	0,7
Noviembre	6.191	6.379	6.943	37,6	-4,4	0,7
Diciembre	6.587	6.814	7.012	85,9	6,8	1,0
2022						
Enero	5.548	6.744	7.108	12,9	-1,0	1,4
Febrero	6.452	7.914	7.217	35,1	17,3	1,5
Marzo	7.354	7.749	7.318	28,6	-2,1	1,4
Abril	8.337	7.962	7.389	35,7	2,8	1,0
Mayo	8.254	7.444	7.423	21,2	-6,5	0,5
Junio	8.433	7.805	7.428	20,3	4,8	0,1
Julio	7.805	7.311	7.424	7,6	-6,3	-0,1
Agosto	7.541	6.874	7.429	-6,9	-6,0	0,1
Septiembre	7.518	7.068	7.447	-0,7	2,8	0,2
Octubre	7.901	7.562	7.468	15,1	7,0	0,3

Nota: los cuadros con las series mensuales desestacionalizadas y tendencia-ciclo se encuentran disponibles en www.indec.gov.ar/ftp/cuadros/economia/ica_anexo_cuadros_22_11_22.xls.

Fuente: INDEC, Dirección Nacional de Estadísticas del Sector Externo y Cuentas Internacionales.

Gráfico 3. Serie desestacionalizada y tendencia-ciclo de las exportaciones. Octubre 2012-octubre 2022



Fuente: INDEC, Dirección Nacional de Estadísticas del Sector Externo y Cuentas Internacionales.

4.2

Importaciones desestacionalizadas y tendencia-ciclo

En términos desestacionalizados, las importaciones de octubre tuvieron una variación negativa de 8,4% respecto al mes anterior. A su vez, la tendencia-ciclo registró una baja de 2,3% comparada con septiembre de 2022.

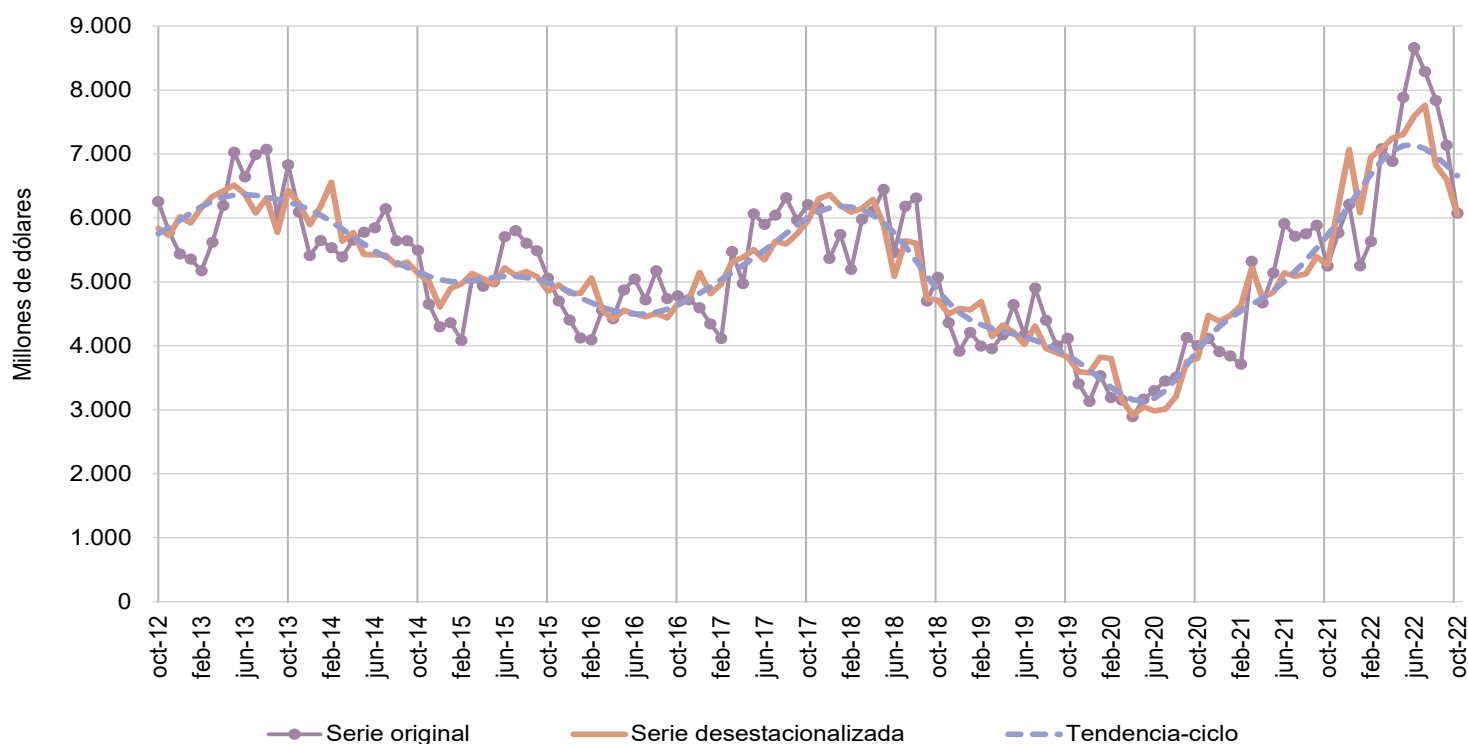
Cuadro 9. Importaciones argentinas. Series original, desestacionalizada y tendencia-ciclo estimadas con variaciones mensuales y anuales

Período	Serie original	Serie desestacionalizada	Tendencia-ciclo	Variación serie original con respecto a igual período del año anterior	Variación desestacionalizada con respecto al mes anterior	Variación tendencia-ciclo con respecto al mes anterior
Millones de dólares				%		
2021						
Octubre	5.247	5.268	5.730	31,0	-2,3	3,7
Noviembre	5.767	6.191	5.954	40,1	17,5	3,9
Diciembre	6.216	7.073	6.195	59,1	14,3	4,1
2022						
Enero	5.251	6.080	6.445	36,6	-14,0	4,0
Febrero	5.634	6.950	6.685	51,7	14,3	3,7
Marzo	7.083	7.084	6.893	33,1	1,9	3,1
Abril	6.883	7.249	7.047	47,3	2,3	2,2
Mayo	7.886	7.307	7.132	53,4	0,8	1,2
Junio	8.664	7.595	7.142	46,6	3,9	0,1
Julio	8.289	7.761	7.081	45,0	2,2	-0,8
Agosto	7.837	6.827	6.966	36,2	-12,0	-1,6
Septiembre	7.137	6.599	6.819	21,3	-3,3	-2,1
Octubre	6.074	6.047	6.662	15,8	-8,4	-2,3

Nota: los cuadros con las series mensuales desestacionalizadas y tendencia-ciclo se encuentran disponibles en www.indec.gov.ar/ftp/cuadros/economia/ica_anexo_cuadros_22_11_22.xls.

Fuente: INDEC, Dirección Nacional de Estadísticas del Sector Externo y Cuentas Internacionales.

Gráfico 4. Serie desestacionalizada y tendencia-ciclo de las importaciones. Octubre 2012-octubre 2022



Fuente: INDEC, Dirección Nacional de Estadísticas del Sector Externo y Cuentas Internacionales.

5.

Intercambio comercial según zonas económicas y países seleccionados

Cuadro 10.

Balanza comercial, por zonas económicas y países seleccionados. Variación porcentual respecto a igual período del año anterior. Octubre y diez meses de 2022

Zonas económicas y países seleccionados	Octubre de 2022					Diez meses de 2022				
	Exportación ^e		Importación [*]		Saldo [*]	Exportación ^e		Importación [*]		Saldo [*]
	Millones de dólares	Var. %	Millones de dólares	Var. %		Millones de dólares	Var. %	Millones de dólares	Var. %	Millones de dólares
Total	7.901	15,1	6.074	15,8	1.827	75.144	15,3	70.738	38,2	4.406
Mercosur	1.412	3,2	1.410	14,0	2	13.092	11,0	16.758	27,3	-3.666
Chile	351	-16,4	57	-12,3	294	4.156	25,9	666	20,9	3.490
Resto de ALADI	424	8,4	232	43,2	192	4.344	17,1	3.007	90,0	1.336
SICA	171	92,1	3	50,0	169	1.281	48,3	27	35,0	1.254
USMCA (ex NAFTA) ⁽¹⁾	814	23,7	819	58,4	-5	7.454	43,9	11.098	77,0	-3.644
Unión Europea ⁽²⁾	1.165	25,0	934	15,2	231	9.208	8,4	9.539	27,0	-330
Reino Unido	95	93,9	46	15,0	49	589	-13,1	553	27,1	36
Suiza	86	45,8	39	18,2	47	910	13,9	513	17,7	396
CEI	87	6,1	9	-55,0	77	486	-30,4	389	-36,1	97
ASEAN	498	-7,3	332	12,2	167	6.555	3,9	3.582	13,2	2.972
China	1.636	220,2	1.501	13,5	135	6.838	21,7	14.858	37,0	-8.020
República de Corea	143	-45,0	43	-4,4	100	1.730	17,3	609	19,6	1.121
Japón	51	-29,2	86	-7,5	-36	710	11,3	974	2,3	-264
India	165	-62,2	210	61,5	-45	3.800	13,5	1.655	42,1	2.145
Medio Oriente	229	0,4	39	-41,8	190	4.141	3,1	2.385	101,9	1.756
Magreb y Egipto	210	33,8	124	-10,1	86	3.539	0,9	1.108	39,0	2.431
SACU	32	-23,8	20	-16,7	11	409	7,6	177	-1,7	232
Oceanía	87	8,8	6	-91,2	81	746	12,5	406	48,7	340
Resto del mundo	246	-49,9	163	-7,9	83	5.157	40,5	2.433	56,3	2.724

⁽¹⁾ El Acuerdo Estados Unidos-México-Canadá (USMCA), en vigencia desde el 1 de julio de 2020, reemplaza el NAFTA.

⁽²⁾ Desde febrero de 2020, la Unión Europea quedó conformada por un total de 27 países.

Nota: los totales incluyen zonas francas y territorios asociados.

Fuente: INDEC, Dirección Nacional de Estadísticas del Sector Externo y Cuentas Internacionales.

Mercosur

En octubre, el intercambio con este bloque registró un saldo positivo de 2 millones de dólares. Las exportaciones alcanzaron 1.412 millones de dólares; fueron 3,2% superiores a las de igual mes del año anterior (44 millones de dólares), debido principalmente a un incremento en las ventas de MOI. El 79,5% del total tuvo como destino a Brasil; 12,0% a Uruguay; 7,7% a Paraguay; y 0,8% a Venezuela.

Las exportaciones de vehículos para transporte de mercancías, de peso total con carga máxima \leq a 5 t, sumaron 293 millones de dólares y representaron 20,8% de las ventas totales al bloque. También fueron significativas las exportaciones de vehículos para transporte \leq a 6 personas, de cilindrada $>$ a 1.000 cm³ y \leq a 1.500 cm³; aceites crudos de petróleo; vehículos para transporte de personas, de cilindrada \leq a 1.000 cm³; trigo y morcajo (excluidos trigo duro y para siembra); vehículos para transporte de personas, de cilindrada $>$ a 2.500 cm³; motores de émbolo; leche entera, en polvo, gránulos o similares; butanos licuados; y propano licuado excluido crudo, que en conjunto acumularon 30,1% de las ventas al bloque. Estos diez productos concentraron el 50,9% de las exportaciones al Mercosur.

Se registraron importaciones desde esta región por 1.410 millones de dólares, 14,0% superiores a las de igual período de 2021 (173 millones de dólares), debido esencialmente a mayores adquisiciones de VA y de PyA. El 88,5% de las compras al Mercosur provino de Brasil; 8,2% de Paraguay; y 3,3% de Uruguay. El 5,2% del total correspondió a vehículos para transporte \leq a 6 personas, de cilindrada $>$ a 1.500 cm³ y \leq a 3.000 cm³ (74 millones de dólares). A nivel producto siguieron en importancia vehículos para transporte \leq a 6 personas, de cilindrada $>$ a 1.000 cm³ y \leq a 1.500 cm³; aglomerados de hierro; energía eléctrica; productos planos de hierro, acero sin alear, laminados en caliente; porotos de soja, excluidos para siembra; minerales de hierro, sin aglomerar; productos laminados planos de hierro, acero sin alear, ancho \geq a 600 mm; motores de émbolo alternativo, de explosión, de cilindrada $>$ a 1.000 cm³; y partes y accesorios de carrocerías n.c.o.p., los cuales totalizaron 323 millones de dólares, el 22,9% de las compras realizadas a este bloque. En conjunto, los productos mencionados equivalieron al 28,1% de las importaciones (396 millones de dólares).

El comercio con el Mercosur representó 17,9% de las exportaciones y 23,2% de las importaciones totales.

Unión Europea

El comercio con la Unión Europea fue superavitario en 231 millones de dólares. Las exportaciones totalizaron 1.165 millones de dólares, con un aumento interanual de 25,0% (233 millones de dólares), debido fundamentalmente a mayores ventas de MOA. De un total de veintisiete países, los diez que registraron mayores exportaciones concentraron el 94,8% de las ventas al bloque: Países Bajos (incluye el puerto de Rotterdam, tránsito hacia otros países), Italia, España, Polonia, Alemania, Francia, Irlanda, Bélgica, Portugal y Letonia, en ese orden. El 33,0% de las exportaciones totales a la Unión Europea estuvo constituido por las ventas de harina y pellets de la extracción del aceite de soja.

Las importaciones fueron por 934 millones de dólares, con un incremento de 15,2% respecto a igual período del año anterior (123 millones de dólares). Se registraron subas principalmente en las compras externas de CyL. El 82,2% de las importaciones totales de esta región provino de Alemania, España, Francia, Italia, Países Bajos, Austria, Bélgica, Bulgaria, Croacia y Dinamarca, en ese orden. Las compras a Alemania representaron 24,9% del total de adquisiciones desde la Unión Europea. Las importaciones de productos comprendidos en el capítulo 84 (reactores nucleares, calderas, máquinas, otros), en el 27 (combustibles minerales, aceites minerales; ceras minerales, otros), en el 30 (productos farmacéuticos), en el 87 (vehículos automóviles, tractores, otros, sus partes y accesorios), y en el 85 (máquinas, aparatos y material eléctrico, y sus partes; otros) sumaron 629 millones de dólares, el 67,3% de las adquisiciones provenientes de esta zona. En particular, los capítulos 84 y 27 sumaron 223 y 207 millones de dólares, respectivamente, y representaron el 46,0% del total importado a la región.

El comercio con la Unión Europea constituyó el 14,7% de las exportaciones y el 15,4% de las importaciones totales.

USMCA (ex NAFTA)

Con esta zona económica hubo un déficit de 5 millones de dólares. Las exportaciones sumaron 814 millones de dólares, con un incremento interanual de 23,7% (156 millones de dólares). Esta suba se debió fundamentalmente a mayores ventas de CyE. Los principales productos fueron aceites crudos de petróleo; oro para uso no monetario; aceite de soja en bruto, incluso desgomado; fueloil; y aleaciones de aluminio, que en conjunto representaron el 45,6% de las exportaciones totales hacia ese destino. Estados Unidos absorbió 79,3% de las ventas a USMCA; Canadá, 10,6%; y México, 10,0%.

Las importaciones totalizaron 819 millones de dólares y subieron 58,4% (302 millones de dólares) respecto a igual mes del año anterior, debido principalmente a un aumento de BI. El 76,7% de las adquisiciones provino de Estados Unidos; 14,6%, de México; y 8,7%, de Canadá. Se destacaron las compras de los productos de los capítulos 27, 84, 29 (productos químicos orgánicos), 39 (plástico y sus manufacturas), y 31 (abonos), que en conjunto sumaron 468 millones de dólares, el 57,1% de las importaciones de USMCA. En particular, las adquisiciones del capítulo 27 representaron 17,2% del total importado desde la región (141 millones de dólares).

Estados Unidos fue el tercer país de destino de las exportaciones –8,2% del total de las ventas argentinas al exterior– y el primer destino de los despachos a nivel regional (79,3%). El intercambio comercial con este país registró un saldo positivo de 18 millones de dólares. Las ventas alcanzaron 646 millones de dólares, con un aumento respecto al mismo período de 2021 de 33,5% (162 millones de dólares), debido fundamentalmente a una mayor demanda de CyE. Los principales productos de exportación fueron: aceites crudos de petróleo; oro para uso no monetario; fueloil; aleaciones de aluminio; y aluminio sin alear; que representaron el 54,0% de las exportaciones totales hacia ese destino. Las importaciones sumaron 628 millones de dólares, y los principales productos adquiridos fueron gasóleo (gasoil); fosfato monoamónico; y hulla bituminosa, sin aglomerar.

El comercio con USMCA representó 10,3% de las exportaciones y 13,5% de las importaciones totales.

China

El intercambio comercial con China registró un saldo positivo de 135 millones de dólares. Las exportaciones sumaron 1.636 millones de dólares, con una suba interanual de 220,2% (1.125 millones de dólares), debido principalmente a mayores ventas de PP. El 73,7% de los despachos se concentró en porotos de soja, excluidos para siembra. Con este país no se registraba superávit desde mayo de 2020.

Las importaciones totalizaron 1.501 millones de dólares y aumentaron 13,5% con respecto a octubre de 2021 (178 millones de dólares), debido principalmente a la suba de BK (74 millones de dólares), de BC (44 millones de dólares) y de PyA (33 millones de dólares). El crecimiento de BK se atribuyó esencialmente a mayores compras de bienes de capital excluidos equipos de transporte (157 millones de dólares), mientras que disminuyeron las compras de computadoras y teléfonos (-83 millones de dólares). En cuanto a BC, el incremento más significativo se registró en las importaciones de artículos de consumo semiduraderos n.e.o.p. (17 millones de dólares); para las PyA se observó una suba en las piezas y accesorios para bienes de capital (26 millones de dólares) (ver cuadro 32).

A nivel de capítulos, los productos comprendidos en el 85, en el 84, en el 29, en el 87, y en el 31 totalizaron 1.044 millones de dólares y equivalieron al 69,6% del total importado desde China. En particular, las adquisiciones correspondientes al capítulo 85 fueron por 369 millones de dólares, 24,6% del total de las compras realizadas a este país. A nivel de productos, el 14,3% de las importaciones estuvo compuesto por grupo electrógeno de energía eólica; partes para aparatos receptores de radiotelefonía, radiotelegrafía, radiodifusión, televisión, videomonitores y videoproyectores; llenadora, cerradora de envases tubulares flexibles; glifosato; y fosfato monoamónico.

El comercio con China representó 20,7% de las exportaciones y 24,7% de las importaciones totales.

ASEAN

El intercambio comercial con ASEAN registró un superávit de 167 millones de dólares. Las exportaciones sumaron 498 millones de dólares, con una disminución interanual de 7,3% (-39 millones de dólares), debido principalmente a la caída en las ventas de PP. De los diez países que componen el bloque, Viet Nam, Indonesia y Malasia, en ese orden, absorbieron el 87,7% de las exportaciones totales a la región. El 58,2% de las ventas estuvo compuesto por harina y pellets de la extracción del aceite de soja.

Las importaciones alcanzaron un total de 332 millones de dólares, lo que implica una suba de 12,2% respecto al mismo mes del año anterior (36 millones de dólares), producto fundamentalmente de mayores adquisiciones de BI. El principal origen de las compras fue Tailandia (41,0% del total). El 27,0% de las importaciones correspondió a circuitos impresos con componentes eléctricos o electrónicos montados para aparatos eléctricos de telefonía o telegrafía; urea; motores de émbolo; calzado deportivo; y a partes n.c.o.p. para aparatos eléctricos de telefonía o telegrafía.

Viet Nam fue el sexto país de destino de las exportaciones en octubre: representó el 2,6% del total y fue el primer destino a nivel regional (48,4%). El intercambio comercial registró un saldo positivo de 160 millones de dólares. Las ventas al exterior alcanzaron 241 millones de dólares, con un incremento interanual de 2,6% (6 millones de dólares), debido fundamentalmente a mayores ventas de MOA. Los principales productos exportados fueron harina y pellets de la extracción del aceite de soja; y maíz en grano, que representaron el 94,2% de las exportaciones hacia este destino. Las importaciones ascendieron a 81 millones de dólares.

El comercio con ASEAN representó 6,3% de las exportaciones y 5,5% de las importaciones totales.

Chile

El intercambio comercial con este país fue superavitario en 294 millones de dólares. Se registraron exportaciones por 351 millones de dólares, con una caída de 16,4% respecto al mismo mes del año anterior (-69 millones de dólares), principalmente por menores ventas de PP. A nivel de productos, el 35,6% estuvo compuesto por vehículos para transporte de mercancías, de peso total con carga máxima \leq a 5 t; aceite de soja refinado; amoníaco anhidro; maíz en grano; y carne bovina, deshuesada, fresca o refrigerada.

Las importaciones desde Chile sumaron 57 millones de dólares y registraron una disminución interanual de 12,3% (-8 millones de dólares), debido especialmente a menores compras de BC. En relación con los productos importados, el 26,9% del total estuvo compuesto por alambre de cobre refinado; construcciones prefabricadas de madera n.c.o.p.; paltas (aguacates); y salmones.

El comercio con Chile constituyó el 4,4% de las exportaciones y el 0,9% de las importaciones totales.

Magreb y Egipto

El comercio con esta zona económica registró un superávit de 86 millones de dólares. Las exportaciones sumaron 210 millones de dólares y aumentaron 33,8% respecto a octubre de 2021 (53 millones de dólares), fundamentalmente por los mayores envíos de MOA. Las exportaciones a Argelia y Egipto representaron 51,2% y 22,8% del total, respectivamente, y el 69,3% de las ventas al bloque se concentró en maíz en grano; y en harina y pellets de la extracción del aceite de soja.

Las importaciones totalizaron 124 millones de dólares, con una caída interanual de 10,1% (-14 millones de dólares), especialmente por la disminución en las compras de BI. El principal origen fue Marruecos (84,5% del total), y el 65,2% de las adquisiciones desde la zona correspondió a fosfato monoamónico; y a superfosfatos.

El intercambio comercial con “Magreb y Egipto” representó 2,7% de las exportaciones y 2,0% de las importaciones totales.

Medio Oriente

Con Medio Oriente se registró un superávit de 190 millones de dólares. Las exportaciones totalizaron 229 millones de dólares, con una suba de 0,4% respecto a igual mes de 2021 (1 millón de dólares), fundamentalmente como resultado de mayores ventas de PP. De los países que conforman la zona, los tres primeros destinos representaron el 59,8% del total: Arabia Saudita, Yemen y Jordania, en ese orden. En particular, Arabia Saudita acumuló el 37,5% del total de envíos al bloque. En referencia a los productos vendidos, el 59,4% estuvo concentrado por maíz en grano; y harina y pellets de la extracción del aceite de soja.

Las importaciones desde esta zona fueron por 39 millones de dólares, debido esencialmente a menores adquisiciones de CyL. El principal origen fue Israel (42,2% del total) y el 50,3% de las compras correspondió a urea; y a máquinas y aparatos para imprimir.

El comercio con Medio Oriente constituyó el 2,9% de las exportaciones y el 0,6% de las importaciones totales.

India

Se registró un déficit de 45 millones de dólares con este país. Las exportaciones fueron 165 millones de dólares y disminuyeron 62,2% con respecto al mismo mes del año anterior (-272 millones de dólares), debido fundamentalmente a menores ventas de MOA. El 83,0% de las exportaciones se concentró en aceite de soja en bruto, incluso desgomado; y en oro para uso no monetario.

Las importaciones fueron 210 millones de dólares, con un aumento interanual de 61,5% (80 millones de dólares), fundamentalmente por mayores adquisiciones de CyL. El 49,5% del total estuvo compuesto por gasóleo (gasoil); y por vehículos para transporte \leq a 6 personas, de cilindrada $>$ a 1.000 cm³ y \leq a 1.500 cm³.

El comercio con India representó el 2,1% de las exportaciones y el 3,5% de las importaciones totales.

6. Análisis de los diez meses de 2022

Las exportaciones sumaron 75.144 millones de dólares y las importaciones, 70.738 millones de dólares. El intercambio comercial (exportaciones más importaciones) se incrementó 25,4% y alcanzó un valor de 145.882 millones de dólares. La balanza comercial registró un superávit de 4.406 millones de dólares. En todos los casos, las variaciones corresponden a igual período del año anterior.

Las ventas al exterior aumentaron 15,3% (9.988 millones de dólares) debido a una suba en los precios (17,6%) y una reducción en las cantidades (-1,9%). Las importaciones se incrementaron 38,2% (19.537 millones de dólares) por un aumento de 16,5% en las cantidades y de 18,6% en los precios.

Del análisis de las exportaciones por grandes rubros, se destacó el ascenso de MOI: 19,3% (3.116 millones de dólares), por mayores ventas de material de transporte terrestre, con un incremento de 26,9% (1.377 millones de dólares); productos químicos y conexos (827 millones de dólares de aumento); piedras, metales preciosos y sus manufacturas, monedas (suba de 320 millones de dólares); y metales comunes y sus manufacturas, con 19,2% de crecimiento interanual (286 millones de dólares); además, registraron crecimientos máquinas y aparatos, material eléctrico; y materias plásticas y sus manufacturas, entre otras. Le siguieron en importancia las exportaciones de CyE, 67,5% mayores (2.766 millones de dólares), por el crecimiento de 129,8% observado en las ventas de petróleo crudo (1.822 millones de dólares) y, en menor medida, de carburantes (805 millones de dólares). En cambio, gas de petróleo, otros hidrocarburos gaseosos y energía eléctrica registró una baja de 7,6% (-87 millones de dólares). PP creció 12,7% (2.378 millones de dólares), principalmente por mayores ventas de cereales; en particular trigo y morcajo, excluidos trigo duro y para siembra; y maíz en grano, excluido para siembra, cuyos despachos aumentaron, respectivamente, 1.697 y 472 millones de dólares en el período. También se incrementaron las ventas de tabaco sin elaborar; fibras de algodón; y miel, mientras que pescados y mariscos sin elaborar; frutas frescas; minerales metalíferos, escorias y cenizas; semillas y frutos oleaginosos; y lanas sucias registraron bajas.

Las exportaciones de MOA subieron 6,6% (1.727 millones de dólares), impulsadas por un crecimiento de 26,3% en las ventas de carnes y sus preparados (753 millones de dólares), seguido por grasas y aceites; y productos lácteos (400 y 288 millones de dólares, respectivamente). También se destacaron productos de molinería y sus preparaciones (141 millones de dólares); y preparados de hortalizas, legumbres y frutas con 9,8% de incremento interanual (62 millones de dólares); mientras que se observaron caídas en residuos y desperdicios de la industria alimenticia; y otros productos de origen animal.

Respecto a las importaciones, se registraron alzas en todos los usos económicos. Se destacó CyL, que aumentó 158,1% (7.325 millones de dólares) por mayores compras de gasóleo (gasoil); gas natural licuado; gas natural en estado gaseoso; gasolinas excluidas de aviación; y fueloil. Le siguió en importancia BI, que creció 23,5% (4.960 millones de dólares), por las mayores compras de suministros industriales elaborados n.c.o.p. (5.147 millones de dólares) y, en menor medida, de alimentos y bebidas elaborados, fundamentalmente para la industria (195 millones de dólares), que compensaron las caídas registradas por alimentos y bebidas básicos, fundamentalmente para la industria (-239 millones de dólares), medicamentos (-135 millones de dólares), y suministros industriales básicos n.c.o.p. (-8 millones de dólares). PyA creció 31,7% (3.060 millones de dólares). Se registraron mayores compras de piezas y accesorios para equipos de transporte (1.606 millones de dólares), como así también un aumento de 1.029 millones de dólares en piezas y accesorios para bienes de capital; además, partes y piezas para computadoras y teléfonos tuvo un incremento de 425 millones de dólares. BK creció 30,4% (2.453 millones de dólares), debido a las subas registradas en bienes de capital, excluidos equipos de transporte, que aumentaron 2.220 millones de dólares; equipos de transporte industriales, que registraron una suba de 127 millones de dólares; y, en menor medida, por computadoras y teléfonos, con un crecimiento del 8,6% (106 millones de dólares). Respecto a BC y VA, el primero se incrementó 24,0% y el segundo creció 20,1% (ver cuadros 6 y 18).

Los principales socios comerciales fueron Brasil, China y Estados Unidos, en ese orden. Las exportaciones a Brasil alcanzaron 10.462 millones de dólares y las importaciones, 13.806 millones de dólares. El saldo comercial fue deficitario en 3.344 millones de dólares. Las exportaciones a China sumaron 6.838 millones de dólares y las importaciones, 14.858 millones de dólares, con un saldo negativo de 8.020 millones de dólares. Las exportaciones a Estados Unidos totalizaron 5.828 millones de dólares y las importaciones alcanzaron 9.219 millones de dólares. El déficit comercial fue de 3.391 millones de dólares. Estos tres socios en conjunto absorbieron 30,8% de las exportaciones de la Argentina y abastecieron 53,6% de las importaciones.

6.1

Intercambio comercial según zonas económicas y países seleccionados. Diez meses de 2022

Mercosur

Se registró un déficit con el Mercosur de 3.666 millones de dólares. Se trató del segundo déficit más importante después del registrado con China. Las exportaciones sumaron 13.092 millones de dólares; aumentaron 1.294 millones de dólares respecto de igual período de 2021. Las importaciones fueron de 16.758 millones de dólares, con un incremento de 3.593 millones de dólares. El comercio con el Mercosur concentró 17,4% de las exportaciones argentinas totales y 23,7% de las importaciones.

Unión Europea

El comercio con este bloque arrojó un saldo negativo de 330 millones de dólares. Las exportaciones sumaron 9.208 millones de dólares, con un aumento de 710 millones de dólares con respecto al mismo período del año anterior. Las importaciones fueron por 9.539 millones de dólares, y se incrementaron en 2.030 millones de dólares. Esta región concentró el 12,3% de las exportaciones argentinas totales y el 13,5% de las importaciones.

USMCA (ex NAFTA)

El intercambio comercial con USMCA tuvo un déficit de 3.644 millones de dólares, tercero en importancia después de los registrados con China y Mercosur. Las exportaciones sumaron 7.454 millones de dólares, con un aumento de 2.273 millones de dólares respecto a igual período de 2021. Las importaciones sumaron 11.098 millones de dólares y crecieron 77,0% (4.829 millones de dólares). El comercio con USMCA equivalió a 9,9% del total de las exportaciones y 15,7% de las importaciones del país.

China

El intercambio comercial con este país registró un saldo negativo de 8.020 millones de dólares, y fue el de mayor magnitud entre los diferentes países y bloques económicos. Las exportaciones alcanzaron 6.838 millones de dólares, con un aumento a de 21,7% (1.220 millones de dólares) con respecto al mismo período de 2021. Las importaciones sumaron 14.858 millones de dólares y aumentaron 4.011 millones de dólares. El intercambio con China representó 9,1% de las exportaciones y 21,0% de las importaciones argentinas totales.

ASEAN

El comercio con este bloque arrojó un superávit de 2.972 millones de dólares. Fue el segundo saldo positivo en magnitud luego del registrado con Chile. Las exportaciones alcanzaron 6.555 millones de dólares, con una suba de 3,9% (246 millones de dólares) respecto de igual período de 2021. Entre los países miembros se destacó Viet Nam que –con 2.751 millones de dólares– absorbió el 42,0% de los despachos nacionales al bloque. Las importaciones sumaron 3.582 millones de dólares y se incrementaron en 418 millones de dólares. El comercio con ASEAN significó 8,7% de las ventas y 5,1% de las compras totales al exterior.

Chile

El intercambio con Chile registró el superávit de mayor magnitud entre los diferentes países y bloques económicos, con un total de 3.490 millones de dólares. Las exportaciones se incrementaron en 854 millones de dólares respecto a igual período del año anterior y totalizaron 4.156 millones de dólares (5,5% de las exportaciones totales); y las importaciones subieron 115 millones de dólares, sumaron 666 millones de dólares (1,0% del total importado).

Magreb y Egipto

El intercambio comercial con este bloque arrojó un superávit de 2.431 millones de dólares, el tercer lugar en magnitud luego de Chile y ASEAN. Las exportaciones del período sumaron 3.539 millones de dólares y aumentaron 31 millones de dólares respecto a igual período de 2021, mientras que las importaciones fueron por 1.108 millones de dólares, y se incrementaron en 311 millones de dólares (39,0%). Durante este período, el comercio con Magreb y Egipto significó 4,7% de las exportaciones y 1,6% de las importaciones totales.

Medio Oriente

El comercio con este bloque tuvo un superávit de 1.756 millones de dólares. Las exportaciones fueron de 4.141 millones de dólares y aumentaron 3,1% respecto a igual período de 2021 (123 millones de dólares). Las importaciones totalizaron 2.385 millones de dólares y se incrementaron 101,9% (1.204 millones de dólares). El intercambio con Medio Oriente significó 5,5% de las ventas y 3,4% de las compras totales al exterior.

India

El intercambio comercial con India registró un superávit de 2.145 millones de dólares. Las exportaciones alcanzaron a 3.800 millones de dólares y subieron 453 millones de dólares (13,5%) respecto al mismo período del año anterior. Las importaciones totalizaron 1.655 millones de dólares y se incrementaron 42,1% con respecto a las de 2021 (490 millones de dólares). En este período, el comercio con India representó el 5,1% de las exportaciones argentinas y el 2,3% de las importaciones.

Principales socios comerciales⁴

Los principales destinos de las ventas argentinas al exterior fueron Brasil, China, Estados Unidos, Chile, India, Países Bajos, Viet Nam, Perú, República de Corea e Indonesia, en ese orden, y en conjunto acumularon el 56,3% del total de exportaciones.

Por su parte, los principales países de origen de las importaciones fueron China, Brasil, Estados Unidos, Alemania, Bolivia, Paraguay, India, Tailandia, México e Italia, que representaron el 70,5% del total de compras al exterior.

Los superávits más importantes correspondieron al comercio con Chile (3.490 millones de dólares), India (2.145 millones de dólares), Países Bajos (2.142 millones de dólares), Perú (1.747 millones de dólares), Viet Nam (1.670 millones de dólares), Indonesia (1.324 millones de dólares), Argelia (1.213 millones de dólares), República de Corea (1.121 millones de dólares), Malasia (915 millones de dólares) y Colombia (702 millones de dólares).

Los mayores déficits se registraron con China (-8.020 millones de dólares), Estados Unidos (-3.391 millones de dólares), Brasil (-3.344 millones de dólares), Alemania (-1.597 millones de dólares), Bolivia (-1.558 millones de dólares), Tailandia (-1.256 millones de dólares), Paraguay (-646 millones de dólares), México (-507 millones de dólares), Francia (-495 millones de dólares) y Finlandia (-454 millones de dólares).

⁴ Para más detalles se puede acceder al Sistema de Consulta de Comercio Exterior de Bienes:
https://comex.indec.gob.ar/?_ga=2.230488479.227009370.1597868680-1509903781.1592436568#/

6.2

Índices de valores, precios y cantidades y efecto de los términos del intercambio. Diez meses de 2022 respecto a igual período de 2021

En los diez meses de 2022, el saldo de la balanza comercial fue superavitario en 4.406 millones de dólares. Si hubiesen prevalecido los precios de igual período de 2021, el saldo comercial habría experimentado un superávit de 4.259 millones de dólares. Bajo este supuesto, y ante el incremento del Índice de precios de las importaciones (18,6%) por encima del Índice de precios de las exportaciones (17,6%), el país registró una pérdida en los términos del intercambio de 543 millones de dólares.

La fórmula utilizada para el cálculo de la ganancia/pérdida del intercambio⁵ es la siguiente:

$$\frac{X_t - M_t}{IP_{Mt}} - \left(\frac{X_t}{IP_{Xt}} - \frac{M_t}{IP_{Mt}} \right)$$

X_t : Exportaciones en millones de dólares FOB, para el período de cálculo (t).

M_t : Importaciones en millones de dólares CIF, para el período de cálculo (t).

IP_{Xt} : $(IP_X^t / IP_X^{(t-1)})$: índice de precios de exportación con base en igual período del año anterior (t-1).

IP_{Mt} : $(IP_M^t / IP_M^{(t-1)})$: índice de precios de importación con base en igual período del año anterior (t-1).

El primer término de la fórmula corresponde al saldo comercial a valores corrientes, deflactado por el Índice de precios de las importaciones, con base en igual período del año anterior. Bajo el supuesto que la ganancia/pérdida afectará a la compra de importaciones, se justifica la elección del IP_{Mt} como deflactor del saldo de la balanza comercial. El segundo término estima el saldo comercial a precios de igual período del año anterior.

En el lapso considerado, los valores de cada término fueron de 3.716 millones de dólares y 4.259 millones de dólares, respectivamente, de donde se deduce la pérdida en los términos del intercambio.

Cuadro 11. Variaciones porcentuales de los índices de valores, precios y cantidades de las exportaciones e importaciones y efecto de los términos del intercambio, base 2004=100, según grandes rubros y usos económicos. Diez meses de 2022 respecto a igual período de 2021

Rubros/usos	Diez meses de 2022				
	Valor	Precio	Cantidad	A precios corrientes	A precios de los diez meses de 2021
		%			Millones de dólares
Exportación	15,3	17,6	-1,9	75.144	63.907
Productos primarios (PP)	12,7	13,6	-0,8		
Manufacturas de origen agropecuario (MOA)	6,6	18,8	-10,3		
Manufacturas de origen industrial (MOI)	19,3	13,1	5,4		
Combustibles y energía (CyE)	67,5	52,6	9,7		
Importación	38,2	18,6	16,5	70.738	59.648
Bienes de capital (BK)	30,4	4,1	25,4		
Bienes intermedios (BI)	23,5	21,1	1,9		
Combustibles y lubricantes (CyL)	158,1	82,7	41,3		
Piezas y accesorios para bienes de capital (PyA)	31,7	5,9	24,3		
Bienes de consumo (BC)	24,0	7,9	14,8		
Vehículos automotores de pasajeros (VA)	20,1	9,3	9,9		
Resto	11,0	.	.		
Saldo	-	-	-	4.406	4.259

Nota: la descomposición del valor de las importaciones de bienes en sus componentes de precios y cantidades, de los productos comprendidos en los usos económicos (bienes de capital, piezas y accesorios para bienes de capital, bienes de consumo durables y vehículos y automotores de pasajeros) se efectúa con índices de precios de los principales socios comerciales.

Las series mensuales de los Índices de precios y cantidades de comercio exterior (Base 2004=100) se encuentran en: <https://www.indec.gob.ar/indec/web/Nivel4-Tema-3-2-41>.

Fuente: INDEC, Dirección Nacional de Estadísticas del Sector Externo y Cuentas Internacionales.

⁵ Ver metodología *Índices de precios y cantidades del comercio exterior*, punto 6: https://www.indec.gob.ar/ftp/cuadros/economia/metodologia_preciosycantidades.pdf

7. Exportaciones netas de productos relacionados con la soja. Octubre y diez meses de 2022

En octubre de 2022, las exportaciones netas (exportaciones menos importaciones) de los cuatro principales productos derivados del cultivo de la soja y sus subproductos alcanzaron el valor de 2.682 millones de dólares, 56,4% superior a las registradas en igual mes del año anterior (967 millones de dólares).

Las exportaciones sumaron 2.771 millones de dólares y aumentaron 49,2% en términos interanuales (914 millones de dólares). Este resultado fue producto de un aumento en las cantidades de 34,3%, y de los precios de 11,1%.

En relación con las cantidades, aumentaron fundamentalmente las de porotos de soja, excluidos para siembra (507,1%), y en menor medida las de harina y pellets de la extracción del aceite de soja (0,3%), mientras que descendieron las de aceite de soja en bruto (-51,2%) y las de biodiésel y sus mezclas (-27,6%).

En cuanto a los precios, aumentaron los correspondientes a todos los productos: harina y pellets de la extracción del aceite de soja (20,9%); porotos de soja, excluidos para siembra (9,3%); biodiésel y sus mezclas (4,6%); y aceite de soja en bruto (1,5%).

Las importaciones fueron de 89 millones de dólares, 53 millones de dólares menos que las registradas en igual período del año anterior. Los precios aumentaron 2,7%, y las cantidades descendieron 39,0%. Las importaciones de porotos de soja, excluido para siembra, fueron de 73 millones de dólares. Dichas importaciones se realizaron bajo el régimen de importaciones temporarias con el objetivo de ser industrializadas y provinieron en su mayor parte de Bolivia (59,5%) y Paraguay (40,1%), y en menor medida de Uruguay (0,4%). Además, se registraron importaciones de 16 millones de dólares en concepto de harina y pellets de la extracción del aceite de soja originarias de Paraguay (99,7%) y de Brasil (0,3%) bajo el régimen temporal.

Cuadro 12. Exportaciones netas de los principales productos de la soja. Variaciones absolutas y relativas. Octubre y diez meses de 2022

Principales productos de la soja	Octubre				Diez meses			
	2022*	2021*	Diferencia absoluta	Variación porcentual	2022*	2021*	Diferencia absoluta	Variación porcentual
	Millones de dólares		%		Millones de dólares		%	
Exportaciones netas	2.682	1.715	967	56,4	17.485	17.986	-501	-2,8
Exportación	2.771	1.858	914	49,2	19.756	20.336	-580	-2,9
12019000 Porotos de soja, incluso quebrantados, excluidos para siembra	1.255	189	1.066	563,5	2.749	2.771	-22	-0,8
15071000 Aceite de soja en bruto, incluso desgomado	277	560	-282	-50,4	5.508	5.817	-308	-5,3
23040010 Harina y pellets de la extracción del aceite de soja	1.063	877	186	21,2	9.960	10.258	-297	-2,9
38260000 Biodiésel y sus mezclas, sin aceites de petróleo o de mineral bituminoso	175	232	-56	-24,3	1.538	1.490	48	3,2
Importación	89	142	-53	-37,4	2.271	2.350	-79	-3,4
12019000 Porotos de soja, incluso quebrantados, excluidos para siembra	73	142	-69	-48,6	2.051	2.350	-298	-12,7
15071000 Aceite de soja en bruto, incluso desgomado	-	-	-	-	139	-	139	100,0
23040010 Harina y pellets de de la extracción del aceite de soja	16	-	16	100,0	81	-	81	100,0

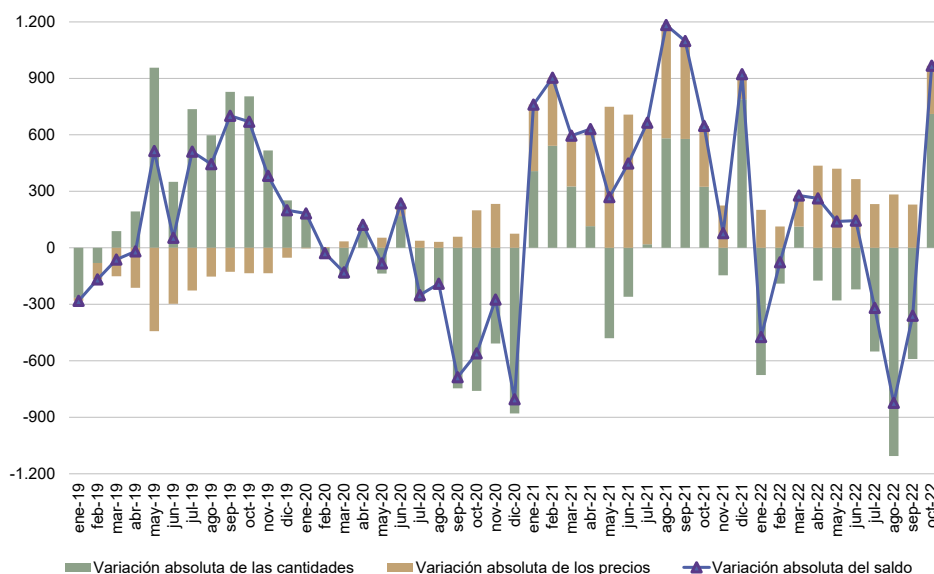
Nota: las bases de datos históricas de soja y suprodutos, mensuales y acumuladas según país, en dólares y kilos, se encuentran disponibles para su descarga en el Sistema de Consulta de Comercio Exterior de Bienes: https://comex.indec.gob.ar/?_ga=2.85762393.1346510258.1611573056-1509903781.1592436568#/database.

Fuente: INDEC, Dirección Nacional de Estadísticas del Sector Externo y Cuentas Internacionales.

En el siguiente gráfico se presenta la evolución mensual de la variación interanual de las exportaciones netas, en términos de precios y cantidades, y su correspondiente saldo, en millones de dólares.

Gráfico 5.

Variación interanual de las exportaciones netas de los principales productos de la soja en términos de precios y cantidades, en millones de dólares. Enero 2019-octubre 2022



Fuente: INDEC, Dirección Nacional de Estadísticas del Sector Externo y Cuentas Internacionales.

En los diez meses de 2022, las exportaciones netas de los principales productos derivados del cultivo de la soja y sus subproductos alcanzaron el valor de 17.485 millones de dólares, 501 millones de dólares inferior (-2,8%) a las registradas en el mismo período del año anterior.

Las exportaciones de los principales productos relacionados con la soja y sus subproductos totalizaron 19.756 millones de dólares, con una baja de 2,9% en términos interanuales (-580 millones de dólares), como resultado de un descenso en las cantidades exportadas de 16,9% y de un incremento en los precios de 16,6%.

Respecto a las cantidades, descendieron las de aceite de soja en bruto (-29,2%), porotos de soja, excluidos para siembra (-13,8%), biodiésel y sus mezclas (-13,1%), y harina y pellets de la extracción del aceite de soja (-12,7%).

En relación con los precios, aumentaron los correspondientes a todos los principales productos: aceite de soja en bruto (33,6%); biodiésel y sus mezclas (18,6%); porotos de soja, excluidos para siembra (14,0%); y harina y pellets de la extracción del aceite de soja (11,0%).

Por su parte, las importaciones de porotos de soja, excluidos para siembra, fueron de 2.271 millones de dólares, 79 millones de dólares menos en comparación con igual período del año anterior.

8.

Exportaciones netas del complejo automotriz. Octubre y diez meses de 2022

Las exportaciones netas (exportaciones menos importaciones) del complejo automotriz fueron superavitarias en 63 millones de dólares en octubre, en tanto que en igual mes del año anterior arrojaron un saldo negativo de 11 millones de dólares. El cambio de signo en el saldo se debió a que la diferencia absoluta interanual de las exportaciones (322 millones de dólares) fue superior a la diferencia absoluta interanual de las importaciones (249 millones de dólares). En este complejo no se registraba superávit desde noviembre de 2021.

En el mes bajo análisis, las exportaciones netas de los vehículos para transporte de mercancías y de los vehículos para transporte de personas registraron un superávit de 505 millones de dólares y de 78 millones de dólares, respectivamente, mientras que las autopartes exhibieron un déficit de 520 millones de dólares.

Cuadro 13. Exportaciones netas del complejo automotriz, según subcomplejos. Variaciones absolutas y relativas. Octubre y diez meses de 2022

Subcomplejos	Octubre				Diez meses			
	2022*	2021*	Diferencia absoluta	Variación porcentual	2022*	2021*	Diferencia absoluta	Variación porcentual
	Millones de dólares			%	Millones de dólares			%
Exportaciones netas	63	-11	74	672,7	-1.600	-1.245	-355	-28,5
Exportación	966	644	322	50,0	7.129	5.650	1.479	26,2
Vehículos para transporte de personas	287	190	97	51,1	2.180	1.362	818	60,1
Vehículos para transporte de mercancías	547	352	195	55,4	3.814	3.273	541	16,5
Chasis, partes y neumáticos	132	102	30	29,4	1.136	1.015	121	11,9
Importación	903	654	249	38,1	8.729	6.896	1.833	26,6
Vehículos para transporte de personas	209	106	103	97,2	1.752	1.436	316	22,0
Vehículos para transporte de mercancías	42	40	2	5,0	559	500	59	11,8
Chasis, partes y neumáticos	652	508	144	28,3	6.418	4.960	1.458	29,4

Fuente: INDEC, Dirección Nacional de Estadísticas del Sector Externo y Cuentas Internacionales.

En lo que respecta a los diez meses del año, este complejo registró un déficit de 1.600 millones de dólares, mientras que en igual período de 2021 las exportaciones netas fueron deficitarias en 1.245 millones de dólares. El saldo comercial acumulado fue producto del déficit registrado en las autopartes (-5.282 millones de dólares), parcialmente compensado por el superávit que presentaron los subcomplejos vehículos para transporte de mercancías (3.255 millones de dólares) y vehículos para transporte de personas (428 millones de dólares).

9. Información complementaria

El valor de las exportaciones de octubre de 2022 se estimó en forma provisoria, debido a que 10,2% de la documentación aduanera oficializada durante este mes se encuentra aún pendiente. Esto significa que, al momento del cierre del presente informe, no fue cumplida ni anulada.

Cuadro 14. Cifras de comercio exterior. Exportaciones en millones de dólares, porcentaje de documentación pendiente y totales de la base usuario de exportación e importación. Años 2020-2021 y enero-octubre de 2022

Período		Exportaciones	Documentación pendiente de exportación	Base usuario (¹)	
				Exportaciones	Importaciones
		Millones de dólares	%	Millones de dólares	
2020	Total anual	54.884	0,2	54.884	42.356
2021	Total anual	77.934	0,5	77.934	63.184
2022	Enero	5.548	0,3	5.548	5.251
	Febrero	6.452	0,5	6.452	5.634
	Marzo	7.354	0,2	7.354	7.083
	Abril	8.337	0,2	8.337	6.883
	Mayo	8.254	0,3	8.254	7.886
	Junio	8.433	0,3	8.433	8.664
	Julio	7.805	0,5	7.805	8.290
	Agosto	7.541	0,6	7.541	7.837
	Septiembre	7.518	1,6	7.518	7.137
	Octubre	7.901	10,2	7.758	6.074

(¹) La información sobre la base usuario se encuentra disponible en el Sistema de Consulta del Comercio Exterior de Bienes en: <https://www.indec.gob.ar/indec/web/Nivel4-Tema-3-2-124>.

Nota: los datos de la base usuario se presentan protegidos de acuerdo a la normativa vigente sobre secreto estadístico y protección de datos individuales (art. 10° de la Ley 17.622; título VI del Decreto 3.110/70; art. 1° de la Disposición 176/99, entre otros).

El Sistema de Consulta del Comercio Exterior de Bienes proporciona cifras actualizadas en forma continua que sirven como instrumento para la toma de decisiones y el análisis del intercambio comercial entre los países. Se puede consultar información por tipo de comercio (exportación o importación), buscar uno o más productos de acuerdo a la Nomenclatura Común del Mercosur (NCM) y filtrar los resultados por año, período (mensual o anual) y país de destino de las exportaciones u origen de las importaciones. También tiene la opción de descargar la base completa para cada uno de los años disponibles (2002-2020).

Debido al nuevo marco normativo impartido por la Administración Federal de Ingresos Públicos (AFIP), Disposición 302/18, el Sistema de Consulta de Comercio Exterior de Bienes del INDEC permite consultar importaciones a nivel de producto, según la NCM y el país de origen.

A partir de marzo de 2018, el Sistema de Consulta del Comercio Exterior de Bienes permite realizar consultas a nivel de exportaciones de uno o más productos, según la NCM, entre la Argentina y un país de destino seleccionado, siempre y cuando no se vulnere la normativa de secreto estadístico.

En www.indec.gob.ar se encuentran disponibles los cuadros correspondientes al *INDEC Informa*, cap. 3.1, "Sector Externo".

Fuente: INDEC, Dirección Nacional de Estadísticas del Sector Externo y Cuentas Internacionales.

- En el informe técnico *Intercambio comercial argentino (ICA)* suelen realizarse modificaciones a las cifras de los meses anteriores, especialmente en los valores de exportación. Estas modificaciones obedecen a múltiples razones: el valor informado se construye, fundamentalmente, sobre la base de operaciones realizadas y perfeccionadas desde el punto de vista documental y, en el caso de existir un porcentaje de operaciones pendiente al momento de brindar la información, su valor debe ser estimado. Asimismo, hay operaciones que han sido oficializadas por un valor, se efectivizan por un valor inferior y se demora la carga del posembarque (documento en donde se consigna el valor definitivo). Finalmente, la aplicación de regímenes tales como el de precios revisables (petróleo), con ajuste de precios en función de la calidad (concentrado de minerales), como así también las operaciones en consignación, permiten a los exportadores modificar los valores declarados en el momento de la exportación en plazos que van de los 60 a los 180 días posteriores al embarque.
- De acuerdo con la Resolución General 2108 de la AFIP, los exportadores de minerales tienen la opción de modificar el valor de sus transacciones en virtud de las variaciones en la cantidad y en la ley del mineral constatadas por el comprador. Esta opción puede ser ejercida dentro de los seis meses de embarque, con posibilidades de prorrogar este plazo por otros seis meses.
- Por lo general, no se realizan modificaciones en las cifras de importación, salvo las practicadas a fin de cada año por la recuperación por parte de los importadores de mercaderías que hubieran sido enviadas previamente a rezago y registradas como tales.
- Valoración: las exportaciones se refieren a precios FOB (libre a bordo), en el puerto o lugar de embarque de las mercaderías; y las importaciones, a precios CIF, que incluyen el valor FOB más el flete y el seguro (excluidos los derechos de importación).
Ver: https://www.indec.gob.ar/ftp/cuadros/economia/metodologia_comex.pdf
- Las variaciones porcentuales de precios y cantidades de las exportaciones e importaciones del período analizado se construyeron sobre la base de un índice de precios mensual del tipo Paasche con base 2004=100. Los índices de precios del tipo Paasche se construyen considerando las cantidades del período de cálculo, razón por la cual son sensibles a los cambios en la composición del comercio exterior.

Para poder conciliar los índices de precios y cantidades trimestrales con los mensuales al final de cada trimestre se aplican técnicas de *benchmarking* en cada nivel de dichos índices. Para esto se utiliza el método de Fernández. Este se usa cuando se cuenta con un indicador mensual relacionado. En este caso la serie mensual conciliada con la serie trimestral publicada se obtiene como solución del siguiente problema:

$$\min_{y, \beta} \sum_{t=1}^{3N} (y_t - \beta x_t)^2 \quad \text{sujeto a} \quad \frac{1}{3} \sum_{t=1}^3 y_t = Y_1, \dots, \frac{1}{3} \sum_{t=3N-2}^{3N} y_t = Y_N$$

Donde x_t con $t=1, \dots, 3N$ es el indicador mensual relacionado y β es un coeficiente que permite un buen ajuste. De esta ecuación se desprende que β es el estimador de mínimos cuadrados en un modelo lineal que relaciona la serie trimestral Y_T con el indicador relacionado trimestralizado X_T , es decir, $Y_T = \beta X_T + U_T$.

Las series temporales pueden descomponerse básicamente en 3 componentes: la tendencia-ciclo (T-C), la irregularidad (I) y la estacionalidad (S). La componente estacional (S) tiene un comportamiento cuasi estable para cada mes o cada trimestre del año.

Los métodos de ajuste estacional identifican y eliminan los factores relacionados con la composición del calendario que son sistemáticos a lo largo de la historia de las series; es decir, los patrones típicos predecibles de cada mes o trimestre. Por ejemplo, los debidos a factores climáticos, a los feriados móviles como la Pascua, y a la composición de los días de la semana para cada mes.

Entonces, las series desestacionalizadas solo conservan las otras dos componentes: la tendencia-ciclo (T-C) y la irregular (I). La componente irregular contiene los efectos de eventos imprevisibles y no sistemáticos, tales como los producidos por una inundación, una parada técnica imprevista, una huelga, etc. Siempre está presente en las series desestacionalizadas e introduce una variabilidad que podría oscurecer la interpretación del fenómeno subyacente en el corto plazo. Es por eso que, en todas sus publicaciones, el INDEC presenta las series desestacionalizadas en conjunto con las estimaciones de la tendencia-ciclo, lo cual permite interpretar de forma integral el comportamiento de las series y detectar rápidamente los puntos de giro cíclicos que indican el inicio de períodos de expansión o contracción. Por este motivo, en períodos de mucha inestabilidad, como el que se registró debido a la pandemia de coronavirus, resulta conveniente analizar la evolución de la tendencia-ciclo en conjunto con la serie desestacionalizada para tener un mejor diagnóstico del corto plazo.

Para los modelos de desestacionalización utilizados se supone que la relación entre las componentes inobservables (esencialmente, la tendencia-ciclo, la estacional y la irregular) se puede modelar en forma aditiva, multiplicativa o, a lo sumo, mixta.

Por otra parte, cuando se ajustan estacionalmente series que resultan del agregado de otras, como es el caso de las series de exportaciones e importaciones, hay dos formas posibles de realizar el ajuste: método directo o método indirecto. El método directo consiste en ajustar estacionalmente la serie de datos agregados. En cambio, el método indirecto primero ajusta cada serie en forma independiente y luego calcula la serie agregada como un promedio ponderado de las series ajustadas. En particular para el nivel general de Exportaciones e Importaciones, se utiliza el método de descomposición directo para el ajuste estacional.

Las componentes del modelo utilizado y la serie desestacionalizada se estiman con el módulo X-11 del programa X-13ARIMA-SEATS, que estima la estacionalidad por medio de promedios móviles aplicados en forma iterativa. En particular, la estimación de la tendencia-ciclo se realiza por el método H13 modificado⁶, que consiste en un posprocesamiento de la serie desestacionalizada.

Las opciones para este posprocesamiento son:

1. Extensión con un año de pronósticos de la serie desestacionalizada corregida por valores extremos utilizando el modelo $(0 \ 1 \ 1) \ (0 \ 0 \ 1)_{12}$.
2. Corrección más estricta de valores extremos.
3. Estimación de la tendencia utilizando el filtro Henderson de 13 términos.

Por las características propias del método X-11, los factores estimados sufren modificaciones cada vez que se incorpora un nuevo dato a la serie original y esto puede producir revisiones de los valores ya publicados. Normalmente, para el ajuste estacional, se aplica el método semiconcurrente, o sea, las opciones se revisan una vez al año y se fijan por un año calendario hasta su siguiente revisión.

Por otra parte, la serie desestacionalizada se obtiene dividiendo la serie original por los factores estacionales que difieren mes a mes y año a año; y, opcionalmente, por factores combinados de Pascua y variación por días laborales (efecto calendario) que también cambian mes a mes y año a año. Por esta razón, debido a las no linealidades involucradas, no es recomendable forzar que los totales de la serie desestacionalizada sumen igual que la serie original, ya que podría afectar la calidad del ajuste estacional, especialmente cuando el patrón estacional no es estable (X-13ARIMA-SEATS Reference Manual, versión 1.1, p. 102).

⁶ Dagum, E. B. (1996). "A new method to reduce unwanted ripples and revisions in trend-cycle estimates from X-11-ARIMA". *Survey Methodology*, 22, pp. 77-83.

Las principales características del ajuste estacional en comercio exterior con los datos a febrero de 2022 son:

Diagnósticos	Exportaciones	Importaciones
Transformación	log	log
Modo de descomposición	Multiplicativo	Multiplicativo
Modelo ARIMA	(0 1 1)(0 1 1)	(0 1 1)(0 1 1)
Ajusta Pascua	Sí	Sí
Ajusta año bisiesto	No	No
Ajusta variación por días de actividad	Sí	Sí
Ajusta <i>outliers</i>	Sí	Sí
Filtro estacional final	3x9	3x5

Nota aclaratoria sobre el ajuste estacional y tendencia-ciclo

A partir del informe de junio de 2021, se adoptó una política de publicación para las series desestacionalizadas y tendencia-ciclo que puso a disposición de las personas usuarias las series definitivas de los totales de exportaciones e importaciones para el período enero 1996-diciembre 2014.

Motivó esta decisión la conveniencia de brindarle a la persona usuaria la posibilidad de disponer de largas series temporales ajustadas estacionalmente y que, además, sean más estables, con el fin de mitigar mediante esta política de publicación la inestabilidad propia del método X-11.

A partir de junio de 2022, las cifras desestacionalizadas y tendencia-ciclo se presentan de forma definitiva hasta diciembre de 2015. Ver: <https://www.indec.gob.ar/indec/web/Nivel4-Tema-3-2-40>.

En cada nuevo informe de *Intercambio Comercial Argentino* se actualizarán las cifras que correspondan a partir de enero de 2016.

Cuadro 1. Distribución porcentual de la exportación por secciones de la Nomenclatura Común del Mercosur. Enero-octubre 2022 y enero-octubre 2021

Cuadro 2. Distribución porcentual de la importación por secciones de la Nomenclatura Común del Mercosur. Enero-octubre 2022 y enero-octubre 2021

Cuadro 3. Exportación mensual por grandes rubros. Año 2021 y diez meses de 2022

Cuadro 4. Importación mensual por usos económicos. Año 2021 y diez meses de 2022

Cuadro 5. Balanza comercial argentina con los países del Mercosur. Año 2021 y diez meses de 2022

Cuadro 5.1. Exportación e importación con los países del Mercosur por principales secciones de la Nomenclatura Común del Mercosur. Enero-octubre 2022 y enero-octubre 2021

Cuadro 5.2. Exportación a los países del Mercosur por grandes rubros.
Enero-octubre 2022 y enero-octubre 2021

Cuadro 5.3. Importación desde los países del Mercosur por usos económicos.
Enero-octubre 2022 y enero-octubre 2021

Cuadro 6. Balanza comercial argentina con los países del USMCA. Año 2021 y diez meses de 2022

Cuadro 6.1. Exportación e importación con los países del USMCA por principales secciones de la Nomenclatura Común del Mercosur. Enero-octubre 2022 y enero-octubre 2021

Cuadro 6.2 Exportación a los países del USMCA por grandes rubros.
Enero-octubre 2022 y enero-octubre 2021

Cuadro 6.3. Importación desde los países del USMCA por usos económicos.
Enero-octubre 2022 y enero-octubre 2021

Cuadro 7. Balanza comercial argentina con los países de la Unión Europea.
Año 2021 y diez meses de 2022

Cuadro 7.1. Exportación e importación con los países de la Unión Europea por principales secciones de la Nomenclatura Común del Mercosur. Enero-octubre 2022 y enero-octubre 2021

Cuadro 7.2. Exportación a los países de la Unión Europea por grandes rubros.
Enero-octubre 2022 y enero-octubre 2021

Cuadro 7.3. Importación desde los países de la Unión Europea por usos económicos.
Enero-octubre 2022 y enero-octubre 2021

Cuadro 8. Balanza comercial argentina con China. Año 2021 y diez meses de 2022

Cuadro 8.1. Exportación e importación con China por principales secciones de la Nomenclatura Común del Mercosur. Enero-octubre 2022 y enero-octubre 2021

Cuadro 8.2. Exportación a China por grandes rubros. Enero-octubre 2022 y enero-octubre 2021

Cuadro 8.3. Importación desde China por usos económicos.
Enero-octubre 2022 y enero-octubre 2021

Pueden consultarse más detalles de las series que componen el ICA, desde enero 2021 hasta el período de referencia del presente informe, en los cuadros que se encuentran en formato digital, disponibles en: www.indec.gob.ar/Ftp/cuadros/economia/ica_anexo_cuadros_22_11_22.xls.

12. Zonas económicas

Mercado Común del Sur (Mercosur): Argentina, Brasil, Paraguay, Uruguay, Venezuela y zonas francas.

Chile: Chile y sus zonas francas.

Resto de la Asociación Latinoamericana de Integración (Resto de ALADI): Bolivia, Colombia, Cuba, Ecuador, Perú y zonas francas.

Sistema de la Integración Centroamericana (SICA): Belice, Costa Rica, El Salvador, Guatemala, Honduras, Nicaragua, Panamá, República Dominicana y zonas francas.

USMCA (ex NAFTA):⁷ Canadá, Estados Unidos (incluye Puerto Rico y territorios vinculados en América y Oceanía) y México.

Unión Europea (UE):⁸ Alemania, Austria, Bélgica, Bulgaria, Chipre, Croacia, Dinamarca, Eslovaquia, Eslovenia, España (incluye Islas Canarias), Estonia, Finlandia, Francia, Grecia, Hungría, Irlanda, Italia, Letonia, Lituania, Luxemburgo, Malta, Países Bajos, Polonia, Portugal, República Checa, Rumania y Suecia.

Reino Unido: Reino Unido –incluye Irlanda del Norte–.

Asociación de las Naciones del Sudeste Asiático (ASEAN): Brunei, Camboya, Filipinas, Indonesia, Laos, Malasia, Myanmar, Singapur, Tailandia y Viet Nam.

China: incluye Hong Kong y Macao.

Comunidad de Estados Independientes (CEI): Armenia, Belarús, Kazajistán, Kirguistán, Moldova, Rusia, Tayikistán, Turkmenistán y Uzbekistán.

Medio Oriente: Arabia Saudita, Bahrein, Emiratos Árabes Unidos, Irán, Iraq, Israel, Jordania, Kuwait, Líbano, Omán, Qatar, Yemen, Siria y Palestina.

Egipto y la Unión del Magreb Árabe: Argelia, Egipto, Libia, Marruecos, Mauritania y Túnez.

Unión Aduanera del Sur de África (SACU): Botswana, Eswatini (Swazilandia), Lesotho, Namibia y Sudáfrica.

Oceanía: Australia, Fiji, Islas Marianas Septentrionales, Islas Marshall, Islas Salomón, Kiribati, Estados Federados de Micronesia, Nauru, Nueva Zelandia, Palau, Papua Nueva Guinea, Samoa, territorios vinculados a Australia, territorios vinculados a Francia, territorio británico (Islas Pitcairn), territorios vinculados a Nueva Zelandia, Tonga, Tuvalu y Vanuatu.

⁷ El Acuerdo Estados Unidos-México-Canadá (USMCA, por su sigla en inglés), en vigencia desde el 1 de julio de 2020, reemplaza el NAFTA.

⁸ Desde febrero de 2020, la Unión Europea quedó conformada con un total de 27 países.

13.

Apéndice estadístico

Cuadro 15.

Importaciones, por usos económicos y principales secciones de la Nomenclatura Común del Mercosur.
Octubre y diez meses de 2021 y 2022

Usos/secciones	Octubre			Diez meses		
	2022 *	2021 *	Variación porcentual	2022 *	2021 *	Variación porcentual
	Millones de dólares		%	Millones de dólares		%
Total general	6.074	5.247	15,8	70.738	51.201	38,2
Bienes de capital (BK)	996	869	14,6	10.510	8.057	30,4
XVI-Máquinas, aparatos y material eléctrico; sus partes y accesorios	778	657	18,4	7.898	5.933	33,1
XVII-Material de transporte	93	92	1,1	1.129	982	15,0
XVIII-Instrumentos y aparatos de óptica; médico-quirúrgicos y relojería; instrumentos musicales	96	94	2,1	1.106	917	20,6
Resto de bienes de capital	30	26	15,4	378	225	68,0
Bienes intermedios (BI)	2.334	2.227	4,8	26.077	21.117	23,5
II-Productos del reino vegetal	108	176	-38,6	2.378	2.595	-8,4
V-Productos minerales	138	92	50,0	1.254	1.122	11,8
VI-Productos de industrias químicas o de las industrias conexas	1.071	1.056	1,4	10.801	8.444	27,9
VII-Plástico, caucho y sus manufacturas	302	250	20,8	3.245	2.559	26,8
X-Pasta de madera; papel o cartón	79	78	1,3	1.014	725	39,9
XI-Materias textiles y sus manufacturas	105	87	20,7	1.188	820	44,9
XIII-Manufacturas de piedra, yeso, cemento, amianto, mica, cerámica y vidrio	43	49	-12,2	594	446	33,2
XV-Metales comunes y sus manufacturas	315	314	0,3	3.679	3.118	18,0
Resto de bienes intermedios	173	125	38,4	1.924	1.287	49,5
Combustibles y lubricantes (CyL)	601	393	52,9	11.959	4.634	158,1
V-Productos minerales	566	383	47,8	11.657	4.521	157,8
Resto de combustibles y lubricantes	35	10	250,0	302	113	167,3
Piezas y accesorios para bienes de capital (PyA)	1.231	991	24,2	12.721	9.661	31,7
XVI-Máquinas, aparatos y material eléctrico; sus partes y accesorios	783	646	21,2	8.252	6.268	31,7
XVII-Material de transporte	363	275	32,0	3.553	2.745	29,4
Resto de piezas y accesorios	86	70	22,9	915	648	41,2
Bienes de consumo (BC)	676	606	11,6	7.229	5.828	24,0
I-Animales vivos y productos del reino animal	19	24	-20,8	251	192	30,7
II-Productos del reino vegetal	47	54	-13,0	520	452	15,0
IV-Productos de las industrias alimentarias, bebidas y tabaco	60	56	7,1	672	582	15,5
VI-Productos de industrias químicas o de las industrias conexas	192	162	18,5	2.124	1.870	13,6
VII-Plástico, caucho y sus manufacturas	38	49	-22,4	443	426	4,0
XI-Materias textiles y sus manufacturas	37	25	48,0	358	276	29,7
XII-Calzado, sombreros, paraguas, bastones, plumas, flores artificiales y otros	63	49	28,6	579	367	57,8
XVI-Máquinas, aparatos y material eléctrico; sus partes y accesorios	42	45	-6,7	545	430	26,7
XVII-Material de transporte	56	41	36,6	490	346	41,6
XVIII-Instrumentos y aparatos de óptica; médico-quirúrgicos y relojería; instrumentos musicales	29	22	31,8	268	196	36,7
XX-Mercancías y productos diversos	48	46	4,3	478	354	35,0
Resto de bienes de consumo	46	34	35,3	502	337	49,0
Vehículos automotores de pasajeros (VA)	202	104	94,2	1.706	1.421	20,1
XVII-Material de transporte	202	104	94,2	1.706	1.421	20,1
Resto	33	57	-42,1	535	482	11,0

Fuente: INDEC, Dirección Nacional de Estadísticas del Sector Externo y Cuentas Internacionales.

Cuadro 16.

Balanza comercial argentina por principales secciones y capítulos de la Nomenclatura Común del Mercosur.
En millones de dólares y variaciones porcentuales. Diez meses de 2022 respecto a los diez meses de 2021

Sección/capítulo	Diez meses de 2022				
	Exportaciones ^e	Variación porcentual	Importaciones *	Variación porcentual	Saldo *
	Millones de dólares	%	Millones de dólares	%	Millones de dólares
Total general	75.144	15,3	70.738	38,2	4.406
I-Animales vivos y productos del reino animal	6.631	16,3	315	26,0	6.316
02-Carne y despojos comestibles	3.552	27,7	140	29,6	3.412
03-Pescados y crustáceos, moluscos y demás invertebrados acuáticos	1.561	-9,5	86	19,4	1.475
04-Leche y productos lácteos; huevos de ave; miel natural; otros	1.432	28,7	32	88,2	1.400
Resto sección I	85	2,4	57	9,6	28
II-Productos del reino vegetal	19.605	15,4	2.898	-4,9	16.707
07-Hortalizas, plantas, raíces y tubérculos alimenticios	532	-0,9	36	-5,3	496
08-Frutas; cortezas de agrios (cítricos), melones o sandías	579	-14,6	397	18,5	182
10-Cereales	14.047	22,8	24	4,3	14.023
11-Productos de la molinería; malta; almidón; otros	611	20,3	29	-	583
12-Semillas y frutos oleaginosos; paja y forraje; otros	3.662	-0,4	2.144	-12,0	1.519
Resto sección II	173	13,8	269	43,9	-96
III-Grasas y aceites animales o vegetales	7.832	5,4	283	214,4	7.549
IV-Productos de las industrias alimentarias, bebidas y tabaco	13.396	0,8	1.034	27,8	12.362
19-Preparaciones a base de cereales, harina, almidón; otros	214	21,6	70	34,6	144
20-Preparaciones de hortalizas, de frutas u otros frutos; otros	693	9,8	86	-4,4	607
22-Bebidas, líquidos alcohólicos y vinagre	814	1,5	95	28,4	719
23-Residuos y desperdicios de las industrias alimentarias; otros	10.976	-0,7	172	173,0	10.804
Resto sección IV	700	12,7	611	15,3	89
V-Productos minerales	5.919	55,8	12.911	128,8	-6.992
26-Minerales metalíferos, escorias y cenizas	260	-16,7	806	-13,8	-546
27-Combustibles, aceites y ceras minerales; otros	5.578	63,6	11.903	159,0	-6.325
Resto sección V	82	5,1	202	80,4	-120
VI-Productos de industrias químicas o de las industrias conexas	5.402	19,4	12.973	25,3	-7.571
28-Productos químicos inorgánicos; otros	762	156,6	891	52,0	-129
29-Productos químicos orgánicos	532	26,1	3.862	40,4	-3.330
30-Productos farmacéuticos	746	4,3	2.719	0,8	-1.973
31-Abonos	60	130,8	2.531	37,7	-2.471
32-Extractos curtientes o tintóreos; taninos y sus derivados; otros	104	-	511	16,7	-406
33-Aceites esenciales y resinoides; preparaciones de perfumería; otros	409	4,3	391	12,0	18
34-Jabones, agentes de superficie orgánicos; otros	171	5,6	407	28,8	-235
38-Productos diversos de las industrias químicas	2.393	6,7	1.383	18,3	1.010
Resto sección VI	223	33,5	277	31,3	-54
VII-Plástico, caucho y sus manufacturas	1.124	11,5	4.278	27,7	-3.154
39-Plástico y sus manufacturas	926	13,5	3.093	26,9	-2.166
40-Caucho y sus manufacturas	198	3,1	1.185	29,6	-987
VIII-Pieles, cueros y sus manufacturas (excepto calzado)	420	5,8	128	73,0	292
IX-Madera, corcho y sus manufacturas, carbón vegetal, cestería	245	-7,2	166	25,8	79
X-Pasta de madera; papel o cartón	342	2,7	1.090	40,8	-747
XI-Materias textiles y sus manufacturas	414	15,3	1.566	40,4	-1.152
XII-Calzado, sombreros, paraguas, bastones, plumas, flores artificiales y otros	9	-	586	57,1	-578
XIII-Manufacturas de piedra, yeso, cemento, amianto, mica, cerámica y vidrio	146	14,1	648	35,6	-502
XIV-Perlas finas, piedras y metales preciosos y su manufactura, bisutería; monedas	2.249	16,6	172	28,4	2.077
XV-Metales comunes y sus manufacturas	1.775	19,2	4.285	20,0	-2.510
72-Fundición, hierro y acero	436	-3,1	1.652	10,5	-1.216
73-Manufacturas de fundición, hierro o acero	540	17,9	945	34,2	-405
74-Cobre y sus manufacturas	4	100,0	394	13,2	-390
76-Aluminio y sus manufacturas	748	40,6	460	36,1	288
82-Herramientas y útiles, artículos de cuchillería; otros, de metal común	15	-28,6	308	29,4	-293
Resto sección XV	32	18,5	526	17,9	-494
XVI-Máquinas, aparatos y material eléctrico; sus partes y accesorios	1.316	16,7	17.144	32,4	-15.828
84-Reactores nucleares, calderas, máquinas; otros	1.153	17,3	9.879	30,3	-8.726
85-Máquinas, aparatos y material eléctrico, y sus partes; otros	163	12,4	7.265	35,3	-7.102
XVII-Material de transporte	6.736	27,7	6.879	25,2	-144
87-Vehículos automóviles, tractores y otros; sus partes y accesorios	6.489	26,9	6.641	26,0	-151
Resto sección XVII	246	51,9	239	7,2	8
Resto de secciones y transacciones especiales	1.583	43,6	3.383	32,0	-1.800

Fuente: INDEC, Dirección Nacional de Estadísticas del Sector Externo y Cuentas Internacionales.

Cuadro 17. Productos seleccionados de exportación según diferencias absolutas. Diez meses de 2021 y 2022

Productos		Diez meses		Diferencias absolutas
		2022 ^e	2021 [*]	
		Millones de dólares		
Total de exportaciones		75.144	65.156	9.988
Total de productos seleccionados		45.532	38.295	7.237
27090010	Aceites crudos de petróleo	3.226	1.404	1.822
10019900	Trigo y morcajo, excluidos trigo duro y para siembra	3.956	2.259	1.697
27160000	Energía eléctrica	s	s	s
02023000	Carne bovina, congelada, deshuesada	2.125	1.435	690
99980100	Aprovisionamiento de combustibles y lubricantes a buques y aeronaves	1.288	689	599
87042190	Vehículos automóviles para transporte de mercancías, con motor de émbolo, de encendido por compresión (diésel o semidiésel) de peso total con carga máxima <= 5 t n.c.o.p.	3.560	3.032	528
10059010	Maíz en grano, excluido para siembra	8.350	7.878	472
27112100	Gas natural en estado gaseoso	490	79	411
10039080	Cebada en grano, excluida cervecera	698	312	386
28369100	Carbonato de litio	s	s	s
15121110	Aceite de girasol, en bruto	1.186	815	371
87032210	Vehículos automóviles principalmente para el transporte de personas, de cilindrada > 1.000 cm³ y <= 1.500 cm³, con capacidad <= 6 personas	920	583	337
15071000	Aceite de soja en bruto, incluso desgomado	5.508	5.817	-309
87032100	Vehículos automóviles principalmente para transporte de personas, de cilindrada <= 1.000 cm³ con motor de émbolo o pistón, de encendido por chispa	307	0	307
23040010	Harina y pellets de de la extracción del aceite de soja	9.960	10.258	-298
71081210	Oro para uso no monetario, formas en bruto, excluido en polvo, de aleación dorada o bullón dorado	1.805	1.540	265
03061710	Camarones, langostinos y demás decápodos Natantia, congelados, enteros, excluidos de agua fría	458	635	-177
27101249	Naftas, excluidas para petroquímica	523	354	169
27131100	Coque de petróleo sin calcinar	264	99	165
10039010	Cebada cervecera	388	231	157
	Resto	29.612	26.861	2.751

Fuente: INDEC, Dirección Nacional de Estadísticas del Sector Externo y Cuentas Internacionales.

Cuadro 18. Productos seleccionados de importación según diferencias absolutas. Diez meses de 2021 y 2022

Productos		Diez meses		Diferencias absolutas
		2022*	2021*	
Millones de dólares				
Total de importaciones		70.738	51.201	19.537
Total de productos seleccionados		17.511	10.121	7.390
27101921	Gasóleo (gasoil)	4.394	1.492	2.902
27111100	Gas natural licuado	2.567	1.101	1.466
27112100	Gas natural en estado gaseoso	1.527	815	712
27101259	Gasolinas, excluidas de aviación	846	213	633
27101922	Fueloil	678	149	529
27160000	Energía eléctrica	671	264	407
30022029	Vacunas para medicina humana acondicionadas para la venta por menor n.c.o.p.	498	841	-343
27011200	Hulla bituminosa, sin aglomerar	537	201	336
12019000	Porotos de soja, incluso quebrantados, excluidos para siembra	2.051	2.350	-299
85177010	Circuitos impresos con componentes eléctricos o electrónicos montados para teléfonos, incluidos celulares; los demás aparatos de emisión, transmisión o recepción de voz, imagen u otros datos, incluidos los de comunicación en red	919	629	290
29313912	Glifosato y su sal de monoisopropilamina	550	287	263
31054000	Fosfato monoamónico, incluso mezclado con fosfato diamónico	794	533	261
87032210	Vehículos automóviles principalmente para el transporte de personas, de cilindrada > 1.000 cm³ y <= 1.500 cm³, con capacidad <= 6 personas	680	434	246
26011210	Aglomerados de hierro por proceso de pelletización, de diámetro >= 8 mm y <= a 18 mm	545	740	-195
99980100	Aprovisionamiento de combustibles y lubricantes a buques y aeronaves	254	72	182
Resto		53.227	41.080	12.147

Fuente: INDEC, Dirección Nacional de Estadísticas del Sector Externo y Cuentas Internacionales.

Cuadro 19. Exportaciones por grandes rubros, según zonas económicas y países seleccionados. Octubre de 2021 y 2022

Zonas económicas y países seleccionados	Grandes rubros														
	Total			Productos primarios (PP)			Manufacturas de origen agropecuario (MOA)			Manufacturas de origen industrial (MOI)			Combustibles y energía (CyE)		
	2022 ^e	2021 [*]	Var.	2022 ^e	2021 [*]	Var.	2022 ^e	2021 [*]	Var.	2022 ^e	2021 [*]	Var.	2022 ^e	2021 [*]	Var.
	Millones de dólares		%	Millones de dólares		%	Millones de dólares		%	Millones de dólares		%	Millones de dólares		%
Total	7.901	6.863	15,1	2.382	1.826	30,4	2.545	2.514	1,2	2.255	1.932	16,7	719	590	21,9
Mercosur	1.412	1.368	3,2	118	243	-51,4	224	210	6,7	924	714	29,4	145	201	-27,9
Chile	351	420	-16,4	32	77	-58,4	124	154	-19,5	172	146	17,8	23	43	-46,5
Resto de ALADI	424	391	8,4	125	142	-12,0	103	109	-5,5	192	137	40,1	4	4	-
SICA	171	89	92,1	8	3	166,7	43	30	43,3	112	56	100,0	9	0	///
USMCA (ex NAFTA) ⁽¹⁾	814	658	23,7	67	60	11,7	189	147	28,6	284	317	-10,4	274	133	106,0
Unión Europea ⁽²⁾	1.165	932	25,0	196	216	-9,3	543	373	45,6	304	313	-2,9	122	31	293,5
Reino Unido	95	49	93,9	8	17	-52,9	52	29	79,3	1	2	-50,0	33	-	///
Suiza	86	59	45,8	1	0	142,4	2	2	-	83	57	45,6	-	-	-
CEI	87	82	6,1	33	9	266,7	52	57	-8,8	1	15	-93,3	-	-	-
ASEAN	498	537	-7,3	163	257	-36,6	323	270	19,6	s	10	s	s	-	s
China	1.636	511	220,2	1.257	283	344,2	291	202	44,1	48	s	s	40	s	s
República de Corea	143	260	-45,0	118	197	-40,1	20	60	-66,7	s	3	s	s	-	s
Japón	51	72	-29,2	15	28	-46,4	14	36	-61,1	21	7	200,0	-	-	-
India	165	437	-62,2	s	s	s	116	342	-66,1	48	85	-43,5	0	s	s
Medio Oriente	229	228	0,4	102	61	67,2	103	82	25,6	s	9	s	s	76	s
Magreb y Egipto	210	157	33,8	78	71	9,9	128	79	62,0	s	6	s	s	-	s
SACU	32	42	-23,8	1	2	-50,0	24	32	-25,0	7	7	-	-	-	-
Oceanía	87	80	8,8	s	s	s	80	69	15,9	5	8	-37,5	s	0	s
Resto del mundo	246	491	-49,9	59	156	-62,2	113	232	-51,3	10	11	-9,1	64	92	-30,4

(1) El USMCA, en vigencia desde el 1 de julio de 2020, reemplaza el NAFTA.

(2) Desde febrero de 2020, la Unión Europea quedó conformada con un total de 27 países.

Nota: los totales incluyen zonas francas y territorios asociados.

Fuente: INDEC, Dirección Nacional de Estadísticas del Sector Externo y Cuentas Internacionales.

Cuadro 20. Exportaciones por grandes rubros, según zonas económicas y países seleccionados. Diez meses de 2021 y 2022

Zonas económicas y países seleccionados	Grandes rubros														
	Total			Productos primarios (PP)			Manufacturas de origen agropecuario (MOA)			Manufacturas de origen industrial (MOI)			Combustibles y energía (CyE)		
	2022 ^e	2021 [*]	Var.	2022 ^e	2021 [*]	Var.	2022 ^e	2021 [*]	Var.	2022 ^e	2021 [*]	Var.	2022 ^e	2021 [*]	Var.
	Millones de dólares		%	Millones de dólares		%	Millones de dólares		%	Millones de dólares		%	Millones de dólares		%
Total	75.144	65.156	15,3	21.116	18.738	12,7	27.899	26.172	6,6	19.263	16.147	19,3	6.866	4.100	67,5
Mercosur	13.092	11.798	11,0	1.965	2.114	-7,0	2.095	1.789	17,1	7.940	6.554	21,1	1.092	1.341	-18,6
Chile	4.156	3.302	25,9	697	686	1,6	1.366	1.231	11,0	1.304	1.158	12,6	788	227	247,1
Resto de ALADI	4.344	3.711	17,1	1.582	1.233	28,3	1.281	1.243	3,1	1.426	1.183	20,5	56	53	5,7
SICA	1.281	864	48,3	74	102	-27,5	401	264	51,9	719	461	56,0	88	37	137,8
USMCA (ex NAFTA) ⁽¹⁾	7.454	5.181	43,9	810	705	14,9	1.492	1.173	27,2	2.834	2.499	13,4	2.318	804	188,3
Unión Europea ⁽²⁾	9.208	8.498	8,4	1.822	1.890	-3,6	4.507	4.018	12,2	2.388	2.188	9,1	491	402	22,1
Reino Unido	589	678	-13,1	102	141	-27,7	436	519	-16,0	18	18	-	34	0	///
Suiza	910	799	13,9	5	3	66,7	20	21	-4,8	884	776	13,9	-	-	-
CEI	486	698	-30,4	173	265	-34,7	303	393	-22,9	10	40	-75,0	-	-	-
ASEAN	6.555	6.309	3,9	2.921	2.595	12,6	3.509	3.583	-2,1	94	95	-1,1	30	35	-14,3
China	6.838	5.618	21,7	3.740	3.074	21,7	2.598	2.316	12,2	336	199	68,8	164	30	446,7
República de Corea	1.730	1.475	17,3	1.337	1.165	14,8	302	282	7,1	s	28	s	s	-	s
Japón	710	638	11,3	339	398	-14,8	147	162	-9,3	223	77	189,6	0	0	-98,4
India	3.800	3.347	13,5	s	s	s	3.267	2.942	11,0	447	368	21,5	s	s	s
Medio Oriente	4.141	4.018	3,1	1.222	906	34,9	2.181	2.614	-16,6	117	77	51,9	621	420	47,9
Magreb y Egipto	3.539	3.508	0,9	2.257	2.223	1,5	1.200	1.231	-2,5	s	54	s	s	-	s
SACU	409	380	7,6	111	34	226,5	190	257	-26,1	s	88	s	s	-	s
Oceanía	746	663	12,5	s	s	s	580	460	26,1	137	176	-22,2	s	s	s
Resto del mundo	5.157	3.670	40,5	1.875	1.156	62,2	2.026	1.674	21,0	120	107	12,1	1.137	733	55,1

(1) El USMCA, en vigencia desde el 1 de julio de 2020, reemplaza el NAFTA.

(2) Desde febrero de 2020, la Unión Europea quedó conformada con un total de 27 países.

Nota: los totales incluyen zonas francas y territorios asociados.

Fuente: INDEC, Dirección Nacional de Estadísticas del Sector Externo y Cuentas Internacionales.

Cuadro 21.

Importaciones por usos económicos, según zonas económicas y países seleccionados.
Octubre de 2021 y 2022

Zonas económicas y países seleccionados	Usos económicos											
	Total			Bienes de capital (BK)			Bienes intermedios (BI)			Combustibles y lubricantes (CyL)		
	2022*	2021*	Var.	2022*	2021*	Var.	2022*	2021*	Var.	2022*	2021*	Var.
	Millones de dólares		%	Millones de dólares		%	Millones de dólares		%	Millones de dólares		%
Total	6.074	5.247	15,8	996	869	14,6	2.334	2.227	4,8	601	393	52,9
Mercosur	1.410	1.237	14,0	162	134	20,9	613	651	-5,8	55	39	41,0
Chile	57	65	-12,3	4	1	300,0	33	36	-8,3	-	0	-100,0
Resto de ALADI	232	162	43,2	0	1	-37,6	94	32	193,8	95	93	2,2
SICA	3	2	50,0	1	0	87,4	1	1	-	0	-	///
USMCA (ex NAFTA) (¹)	819	517	58,4	98	86	14,0	393	231	70,1	128	46	178,3
Unión Europea (²)	934	811	15,2	135	134	0,7	265	313	-15,3	194	104	86,5
Reino Unido	46	40	15,0	12	6	100,0	22	19	15,8	0	0	105,6
Suiza	39	33	18,2	2	4	-50,0	25	19	31,6	0	0	///
CEI	9	20	-55,0	1	0	///	7	19	-63,2	-	0	-100,0
ASEAN	332	296	12,2	41	46	-10,9	73	44	65,9	1	4	-75,0
China	1.501	1.323	13,5	469	395	18,7	524	496	5,6	0	0	52,9
República de Corea	43	45	-4,4	8	6	33,3	20	27	-25,9	1	1	-
Japón	86	93	-7,5	25	20	25,0	12	18	-33,3	0	0	-85,5
India	210	130	61,5	11	6	83,3	70	59	18,6	93	31	200,0
Medio Oriente	39	67	-41,8	7	3	133,3	23	14	64,3	3	45	-93,3
Magreb y Egipto	124	138	-10,1	0	0	4,9	100	127	-21,3	-	-	-
SACU	20	24	-16,7	1	5	-80,0	8	11	-27,3	-	-	-
Oceanía	6	68	-91,2	1	1	-	2	44	-95,5	-	21	-100,0
Resto del mundo	163	177	-7,9	18	20	-10,0	49	67	-26,9	31	7	342,9

Zonas económicas y países seleccionados	Usos económicos											
	Piezas y accesorios para bienes de capital (PyA)			Bienes de consumo (BC)			Vehículos automotores de pasajeros (VA)			Resto		
	2022*	2021*	Var.	2022*	2021*	Var.	2022*	2021*	Var.	2022*	2021*	Var.
	Millones de dólares		%	Millones de dólares		%	Millones de dólares		%	Millones de dólares		%
Total	1.231	991	24,2	676	606	11,6	202	104	94,2	33	57	-42,1
Mercosur	301	211	42,7	110	129	-14,7	169	74	128,4	0	0	-90,8
Chile	3	2	50,0	18	26	-30,8	-	-	-	0	0	3,2
Resto de ALADI	2	1	100,0	41	35	17,1	0	-	///	0	0	39,8
SICA	0	0	-27,8	1	0	20,9	-	-	-	0	0	25,2
USMCA (ex NAFTA) (¹)	126	88	43,2	63	51	23,5	10	14	-28,6	0	0	-69,9
Unión Europea (²)	223	171	30,4	109	84	29,8	8	3	166,7	0	1	-89,8
Reino Unido	3	6	-50,0	9	8	12,5	0	-	///	0	0	308,6
Suiza	5	2	150,0	7	9	-22,2	-	-	-	0	0	9,0
CEI	1	0	123,6	0	0	-61,7	-	-	-	0	0	17,9
ASEAN	155	148	4,7	62	54	14,8	-	-	-	0	0	69,5
China	291	258	12,8	215	171	25,7	2	3	-33,3	0	0	28,2
República de Corea	14	10	40,0	1	1	-	-	-	-	0	0	77,1
Japón	46	48	-4,2	3	3	-	0	3	-81,8	0	0	0,3
India	10	10	-	14	16	-12,5	12	7	71,4	0	0	///
Medio Oriente	2	2	-	3	4	-25,0	-	-	-	0	0	-19,7
Magreb y Egipto	23	10	130,0	2	0	347,5	-	-	-	0	0	-36,3
SACU	11	9	22,2	1	1	-	1	-	///	0	0	///
Oceanía	2	1	100,0	2	1	100,0	-	-	-	0	0	-82,5
Resto del mundo	15	16	-6,3	17	11	54,5	0	-	///	32	55	-41,8

(¹) El USMCA, en vigencia desde el 1 de julio de 2020, reemplaza el NAFTA.

(²) Desde febrero de 2020, la Unión Europea quedó conformada con un total de 27 países.

Nota: los totales incluyen zonas francas y territorios asociados.

Fuente: INDEC, Dirección Nacional de Estadísticas del Sector Externo y Cuentas Internacionales.

Cuadro 22. Importaciones por usos económicos, según zonas económicas y países seleccionados. Diez meses de 2021 y 2022

Zonas económicas y países seleccionados	Usos económicos											
	Total			Bienes de capital (BK)			Bienes intermedios (BI)			Combustibles y lubricantes (CyL)		
	2022*	2021*	Var.	2022*	2021*	Var.	2022*	2021*	Var.	2022*	2021*	Var.
	Millones de dólares	%		Millones de dólares	%		Millones de dólares	%		Millones de dólares	%	
Total	70.738	51.201	38,2	10.510	8.057	30,4	26.077	21.117	23,5	11.959	4.634	158,1
Mercosur	16.758	13.165	27,3	1.794	1.282	39,9	8.258	7.399	11,6	1.100	304	261,8
Chile	666	551	20,9	30	18	66,7	406	344	18,0	0	2	-97,9
Resto de ALADI	3.007	1.583	90,0	7	12	-41,7	779	273	185,3	1.781	934	90,7
SICA	27	20	35,0	8	6	33,3	11	8	37,5	0	-	///
USMCA (ex NAFTA) (¹)	11.098	6.269	77,0	1.216	890	36,6	3.707	2.476	49,7	4.087	1.150	255,4
Unión Europea (²)	9.539	7.509	27,0	1.561	1.361	14,7	3.322	2.622	26,7	1.260	581	116,9
Reino Unido	553	435	27,1	73	50	46,0	289	239	20,9	46	0	///
Suiza	513	436	17,7	33	34	-2,9	327	290	12,8	1	1	-
CEI	389	609	-36,1	4	4	-	331	538	-38,5	44	59	-25,4
ASEAN	3.582	3.164	13,2	531	437	21,5	619	448	38,2	3	128	-97,7
China	14.858	10.847	37,0	4.457	3.333	33,7	5.055	3.841	31,6	4	3	33,3
República de Corea	609	509	19,6	121	75	61,3	252	251	0,4	71	53	34,0
Japón	974	952	2,3	236	210	12,4	160	140	14,3	1	17	-94,1
India	1.655	1.165	42,1	125	63	98,4	719	601	19,6	468	286	63,6
Medio Oriente	2.385	1.181	101,9	47	29	62,1	315	222	41,9	1.960	875	124,0
Magreb y Egipto	1.108	797	39,0	9	5	80,0	631	738	-14,5	260	0	///
SACU	177	180	-1,7	15	32	-53,1	77	75	2,7	-	6	-100,0
Oceanía	406	273	48,7	11	17	-35,3	184	141	30,5	192	100	92,0
Resto del mundo	2.433	1.557	56,3	234	199	17,6	636	472	34,7	680	135	403,7

Zonas económicas y países seleccionados	Usos económicos											
	Piezas y accesorios para bienes de capital (PyA)			Bienes de consumo (BC)			Vehículos automotores de pasajeros (VA)			Resto		
	2022*	2021*	Var.	2022*	2021*	Var.	2022*	2021*	Var.	2022*	2021*	Var.
	Millones de dólares	%		Millones de dólares	%		Millones de dólares	%		Millones de dólares	%	
Total	12.721	9.661	31,7	7.229	5.828	24,0	1.706	1.421	20,1	535	482	11,0
Mercosur	2.907	1.994	45,8	1.320	1.092	20,9	1.378	1.093	26,1	1	2	-50,0
Chile	33	18	83,3	197	170	15,9	-	-	-	0	0	-11,3
Resto de ALADI	11	8	37,5	425	337	26,1	5	18	-72,2	0	0	16,1
SICA	2	1	100,0	6	4	50,0	-	-	-	0	0	42,4
USMCA (ex NAFTA) (¹)	1.263	973	29,8	721	655	10,1	101	124	-18,5	3	1	200,0
Unión Europea (²)	1.977	1.750	13,0	1.352	1.115	21,3	62	76	-18,4	5	6	-16,7
Reino Unido	57	59	-3,4	85	85	-	3	2	50,0	0	0	1,1
Suiza	47	22	113,6	106	88	20,5	-	-	-	0	0	334,0
CEI	7	6	16,7	2	2	-	-	-	-	0	0	-17,9
ASEAN	1.887	1.632	15,6	542	518	4,6	-	0	-100,0	0	0	-12,8
China	3.243	2.209	46,8	2.022	1.420	42,4	76	41	85,4	0	0	39,8
República de Corea	148	117	26,5	15	10	50,0	2	2	-	0	0	8,6
Japón	503	486	3,5	56	60	-6,7	18	38	-52,6	0	0	19,0
India	133	87	52,9	155	104	49,0	55	23	139,1	0	0	27,2
Medio Oriente	24	17	41,2	40	38	5,3	-	-	-	0	1	-89,3
Magreb y Egipto	196	44	345,5	13	10	30,0	-	-	-	0	0	78,9
SACU	79	65	21,5	4	2	100,0	2	0	///	0	0	///
Oceanía	9	7	28,6	11	9	22,2	-	-	-	0	0	-29,8
Resto del mundo	195	166	17,5	157	110	42,7	4	2	100,0	526	472	11,4

(¹) El USMCA, en vigencia desde el 1 de diciembre de 2020, reemplaza el NAFTA.

(²) Desde febrero de 2020, la Unión Europea quedó conformada con un total de 27 países.

Nota: los totales incluyen zonas francas y territorios asociados.

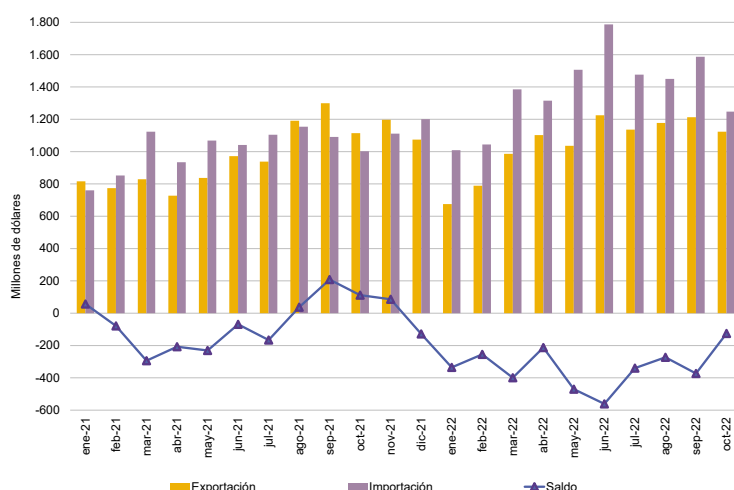
Fuente: INDEC, Dirección Nacional de Estadísticas del Sector Externo y Cuentas Internacionales.

Cuadro 23. Intercambio comercial argentino con Brasil. Enero 2021-octubre 2022

Período	Exportación		Importación		Saldo	
	2022 ^e	2021 [*]	2022 [*]	2021 [*]	2022 [*]	2021 [*]
Millones de dólares						
Enero	675	816	1.009	760	-335	57
Febrero	789	774	1.044	852	-255	-79
Marzo	986	829	1.385	1.123	-399	-294
Abril	1.102	727	1.315	934	-213	-207
Mayo	1.036	837	1.506	1.068	-470	-231
Junio	1.225	972	1.787	1.041	-561	-69
Julio	1.136	938	1.476	1.104	-340	-166
Agosto	1.177	1.191	1.450	1.154	-273	37
Septiembre	1.213	1.299	1.587	1.091	-373	208
Octubre	1.123	1.114	1.247	1.002	-124	112
Noviembre		1.197		1.111		86
Diciembre		1.074		1.201		-128

Nota: los totales incluyen zonas francas y territorios asociados.

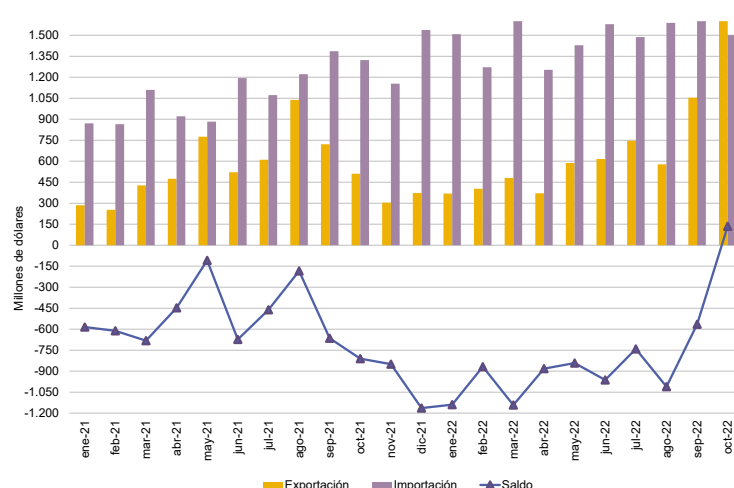
Fuente: INDEC, Dirección Nacional de Estadísticas del Sector Externo y Cuentas Internacionales.

**Cuadro 24. Intercambio comercial argentino con China. Enero 2021-octubre 2022**

Período	Exportación		Importación		Saldo	
	2022 ^e	2021 [*]	2022 [*]	2021 [*]	2022 [*]	2021 [*]
Millones de dólares						
Enero	369	286	1.508	871	-1.139	-585
Febrero	403	253	1.271	865	-868	-612
Marzo	480	427	1.622	1.110	-1.142	-682
Abril	371	474	1.253	921	-882	-447
Mayo	587	775	1.429	883	-842	-108
Junio	616	521	1.579	1.194	-963	-673
Julio	746	611	1.487	1.072	-741	-461
Agosto	578	1.038	1.589	1.222	-1.011	-184
Septiembre	1.054	721	1.618	1.386	-565	-665
Octubre	1.636	511	1.501	1.323	135	-811
Noviembre		304		1.154		-850
Diciembre		373		1.537		-1.164

Nota: los totales incluyen zonas francas y territorios asociados.

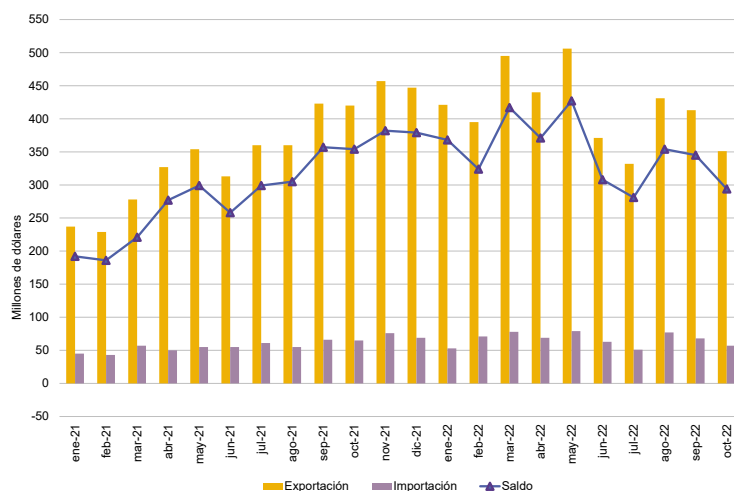
Fuente: INDEC, Dirección Nacional de Estadísticas del Sector Externo y Cuentas Internacionales.

**Cuadro 25. Intercambio comercial argentino con Chile. Enero 2021-octubre 2022**

Período	Exportación		Importación		Saldo	
	2022 ^e	2021 [*]	2022 [*]	2021 [*]	2022 [*]	2021 [*]
Millones de dólares						
Enero	421	237	53	45	368	192
Febrero	395	229	71	43	324	186
Marzo	495	278	78	57	417	221
Abril	440	327	69	50	371	277
Mayo	506	354	79	55	427	299
Junio	371	313	63	55	308	258
Julio	332	360	51	61	281	299
Agosto	431	360	77	55	354	305
Septiembre	413	423	68	66	345	357
Octubre	351	420	57	65	294	354
Noviembre		457		76		382
Diciembre		447		69		379

Nota: los totales incluyen zonas francas y territorios asociados.

Fuente: INDEC, Dirección Nacional de Estadísticas del Sector Externo y Cuentas Internacionales.

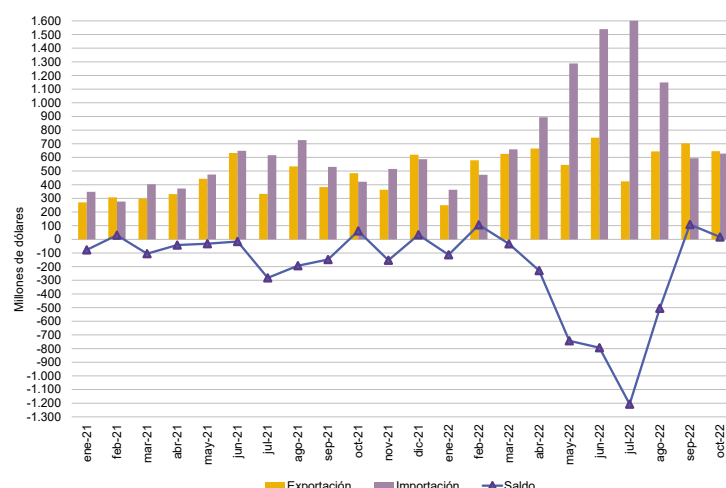


Cuadro 26. Intercambio comercial argentino con Estados Unidos. Enero 2021-octubre 2022

Período	Exportación		Importación		Saldo	
	2022 ^a	2021 [*]	2022 [*]	2021 [*]	2022 [*]	2021 [*]
Millones de dólares						
Enero	250	271	363	348	-113	-77
Febrero	579	307	473	277	106	30
Marzo	626	298	659	403	-33	-105
Abril	665	331	894	372	-229	-42
Mayo	545	443	1.288	475	-743	-32
Junio	745	632	1.539	648	-794	-16
Julio	425	333	1.632	616	-1.207	-282
Agosto	644	534	1.149	727	-505	-193
Septiembre	703	383	594	531	109	-148
Octubre	646	484	628	422	18	62
Noviembre		363		516		-153
Diciembre		620		587		33

Nota: los totales incluyen zonas francas y territorios asociados.

Fuente: INDEC, Dirección Nacional de Estadísticas del Sector Externo y Cuentas Internacionales.

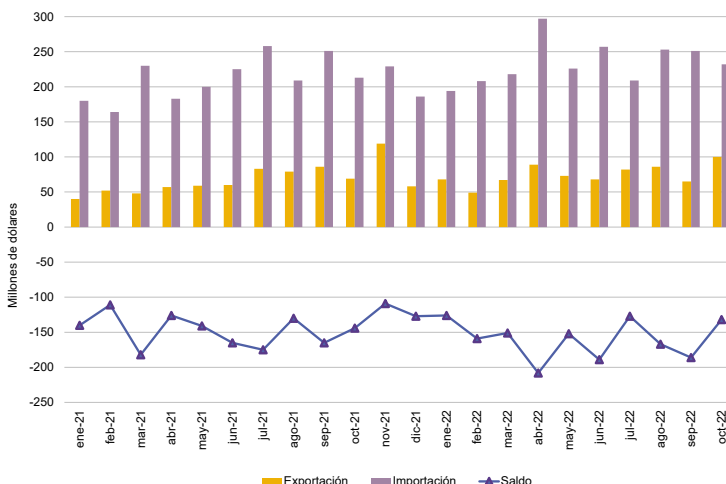


Cuadro 27. Intercambio comercial argentino con Alemania. Enero 2021-octubre 2022

Período	Exportación		Importación		Saldo	
	2022 ^a	2021 [*]	2022 [*]	2021 [*]	2022 [*]	2021 [*]
Millones de dólares						
Enero	68	40	194	180	-126	-140
Febrero	49	52	208	164	-159	-111
Marzo	67	48	218	230	-151	-182
Abril	89	57	297	183	-208	-126
Mayo	73	59	226	200	-152	-141
Junio	68	60	257	225	-189	-165
Julio	82	83	209	258	-127	-175
Agosto	86	79	253	209	-167	-130
Septiembre	65	86	251	251	-186	-165
Octubre	100	69	232	213	-132	-144
Noviembre		119		229		-109
Diciembre		58		186		-127

Nota: los totales incluyen zonas francas y territorios asociados.

Fuente: INDEC, Dirección Nacional de Estadísticas del Sector Externo y Cuentas Internacionales.

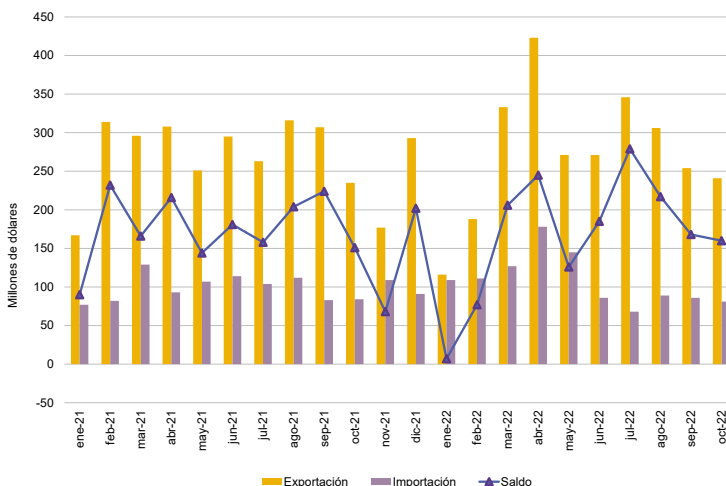


Cuadro 28. Intercambio comercial argentino con Viet Nam. Enero 2021-octubre 2022

Período	Exportación		Importación		Saldo	
	2022 ^a	2021 [*]	2022 [*]	2021 [*]	2022 [*]	2021 [*]
Millones de dólares						
Enero	116	167	109	77	7	90
Febrero	188	314	111	82	77	232
Marzo	333	296	127	129	206	166
Abril	423	308	178	93	245	216
Mayo	271	251	145	107	126	144
Junio	271	295	86	114	185	181
Julio	346	263	68	104	279	158
Agosto	306	316	89	112	217	204
Septiembre	254	307	86	83	168	224
Octubre	241	235	81	84	160	151
Noviembre		177		109		68
Diciembre		293		91		202

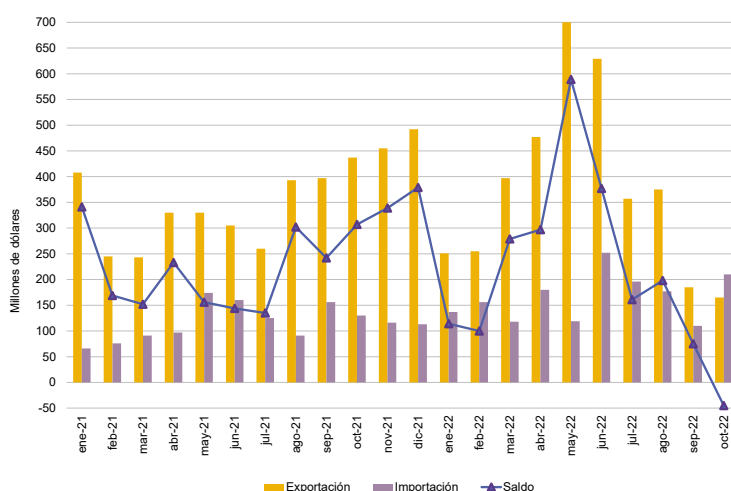
Nota: los totales incluyen zonas francas y territorios asociados.

Fuente: INDEC, Dirección Nacional de Estadísticas del Sector Externo y Cuentas Internacionales.



Cuadro 29. Intercambio comercial argentino con India. Enero 2021-octubre 2022

Periodo	Exportación		Importación		Saldo	
	2022 ^a	2021 [*]	2022 [*]	2021 [*]	2022 [*]	2021 [*]
Millones de dólares						
Enero	251	408	137	66	114	341
Febrero	255	245	156	76	100	169
Marzo	397	243	118	91	279	152
Abril	477	330	180	97	297	233
Mayo	708	330	119	174	589	156
Junio	629	305	252	160	377	144
Julio	357	260	196	125	161	135
Agosto	375	393	177	91	198	302
Septiembre	185	397	110	156	75	242
Octubre	165	437	210	130	-45	307
Noviembre		455		116		339
Diciembre		492		113		379



Nota: los totales incluyen zonas francas y territorios asociados.

Fuente: INDEC, Dirección Nacional de Estadísticas del Sector Externo y Cuentas Internacionales.

Cuadro 30. Exportaciones a Brasil según principales rubros. Octubre y diez meses de 2021 y 2022

Rubros	Exportaciones a Brasil					
	Octubre			Diez meses		
	2022 ^a	2021 [*]	Variación porcentual	2022 ^a	2021 [*]	Variación porcentual
Millones de dólares						
Total	1.123	1.114	0,8	10.462	9.497	10,2
Productos primarios (PP)	100	229	-56,3	1.762	1.930	-8,7
Cereales	86	207	-58,5	1.467	1.616	-9,2
Frutas frescas	7	7	-	80	82	-2,4
Hortalizas y legumbres sin elaborar	3	7	-57,1	147	167	-12,0
Tabaco sin elaborar	1	0	89,5	17	7	142,9
Semillas y frutos oleaginosos	1	1	-	10	14	-28,6
Resto de productos primarios	2	7	-71,4	41	44	-6,8
Manufacturas de origen agropecuario (MOA)	163	133	22,6	1.484	1.230	20,7
Productos lácteos	54	26	107,7	345	216	59,7
Productos de molinería y sus preparaciones	29	32	-9,4	406	320	26,9
Preparados de hortalizas, legumbres y frutas	20	23	-13,0	235	175	34,3
Bebidas, líquidos alcohólicos y vinagre	10	8	25,0	76	70	8,6
Grasas y aceites	8	7	14,3	89	141	-36,9
Resto de MOA	42	37	13,5	333	308	8,1
Manufacturas de origen industrial (MOI)	774	579	33,7	6.492	5.276	23,0
Material de transporte terrestre	550	377	45,9	4.164	3.352	24,2
Máquinas y aparatos, material eléctrico	65	52	25,0	578	490	18,0
Productos químicos y conexos	63	49	28,6	561	467	20,1
Materias plásticas y sus manufacturas	32	49	-34,7	492	400	23,0
Metales comunes y sus manufacturas	31	25	24,0	284	251	13,1
Resto de MOI	33	27	22,2	413	316	30,7
Combustibles y energía (CyE)	85	174	-51,1	723	1.062	-31,9

Nota: los totales incluyen la zona franca.

Fuente: INDEC, Dirección Nacional de Estadísticas del Sector Externo y Cuentas Internacionales.

Cuadro 31. Importaciones desde Brasil según usos económicos, grandes categorías económicas y agregados especiales. Octubre y diez meses de 2021 y 2022

Usos económicos, grandes categorías económicas y agregados especiales	Importaciones desde Brasil					
	Octubre			Diez meses		
	2022*	2021*	Variación porcentual	2022*	2021*	Variación porcentual
	Millones de dólares		%	Millones de dólares		%
Total general	1.247	1.002	24,5	13.806	10.130	36,3
Bienes de capital (BK)	149	131	13,7	1.694	1.243	36,3
Bienes de capital, excluidos equipos de transporte	101	83	21,7	1.107	699	58,4
Computadoras y teléfonos	0	0	68,1	1	0	218,4
Equipos de transporte industriales	47	48	-2,1	586	543	7,9
Bienes intermedios (BI)	538	474	13,5	6.092	4.887	24,7
Alimentos y bebidas básicos fundamentalmente para la industria	8	9	-11,1	305	183	66,7
Alimentos y bebidas elaborados fundamentalmente para la industria	11	8	37,5	117	90	30,0
Suministros industriales básicos no especificados en otras partidas	81	65	24,6	746	819	-8,9
Suministros industriales elaborados no especificados en otras partidas	437	390	12,1	4.900	3.772	29,9
Medicamentos	2	3	-33,3	24	23	4,3
Combustibles y lubricantes (CyL)	5	5	-	681	39	1.646,2
Combustibles y lubricantes básicos	0	0	-58,5	0	0	-22,1
Combustibles y lubricantes elaborados	5	5	-	681	39	1.646,2
Piezas y accesorios para bienes de capital (PyA)	289	201	43,8	2.786	1.910	45,9
Piezas y accesorios para bienes de capital	36	33	9,1	428	331	29,3
Partes y piezas para computadoras y teléfonos	0	0	0,6	1	1	-
Piezas y accesorios para equipos de transporte	253	168	50,6	2.358	1.578	49,4
Bienes de consumo (BC)	98	116	-15,5	1.172	957	22,5
Alimentos y bebidas básicos fundamentalmente para el hogar	8	12	-33,3	98	86	14,0
Alimentos y bebidas elaborados fundamentalmente para el hogar	25	27	-7,4	314	249	26,1
Equipos de transporte no industriales	4	4	-	27	30	-10,0
Artículos de consumo duraderos no especificados en otra partida	5	4	25,0	47	36	30,6
Artículos de consumo semiduraderos no especificados en otra partida	26	27	-3,7	334	216	54,6
Artículos de consumo no duraderos no especificados en otra partida	26	36	-27,8	303	294	3,1
Medicamentos	5	6	-16,7	48	46	4,3
Vehículos automotores de pasajeros (VA)	169	74	128,4	1.378	1.093	26,1
Resto	0	0	-91,6	1	2	-50,0

Nota: los totales incluyen la zona franca.

Fuente: INDEC, Dirección Nacional de Estadísticas del Sector Externo y Cuentas Internacionales.

Cuadro 32.

Importaciones desde China, según usos económicos, grandes categorías económicas y agregados especiales.
Octubre y diez meses de 2021 y 2022

Usos económicos, grandes categorías económicas (GCE) y agregados especiales	Importaciones desde China					
	Octubre			Diez meses		
	2022*	2021*	Variación porcentual	2022*	2021*	Variación porcentual
	Millones de dólares		%	Millones de dólares		%
Total	1.501	1.323	13,5	14.858	10.847	37,0
Bienes de capital (BK)	469	395	18,7	4.457	3.333	33,7
Bienes de capital excluido equipos de transporte	424	267	58,8	3.389	2.334	45,2
Computadoras y teléfonos	41	124	-66,9	999	963	3,7
Equipos de transporte industriales	4	4	-	69	36	91,7
Bienes intermedios (BI)	524	496	5,6	5.055	3.841	31,6
Alimentos y bebidas básicos fundamentalmente para la industria	0	0	///	0	0	21,7
Alimentos y bebidas elaborados fundamentalmente para la industria	0	0	78,7	3	2	50,0
Suministros industriales básicos no especificados en otras partidas	1	2	-50,0	35	19	84,2
Suministros industriales elaborados no especificados en otras partidas	517	480	7,7	4.923	3.397	44,9
Medicamentos	5	13	-61,5	94	422	-77,7
Combustibles y lubricantes (Cyl)	0	0	52,9	4	3	33,3
Combustibles y lubricantes básicos	-	-	-	0	0	-61,4
Combustibles y lubricantes elaborados	0	0	52,9	4	3	33,3
Piezas y accesorios para bienes de capital (PyA)	291	258	12,8	3.243	2.209	46,8
Piezas y accesorios para bienes de capital	164	138	18,8	1.576	1.141	38,1
Partes y piezas para computadoras y teléfonos	69	64	7,8	978	605	61,7
Piezas y accesorios para equipos de transporte	57	56	1,8	689	463	48,8
Bienes de consumo (BC)	215	171	25,7	2.022	1.420	42,4
Alimentos y bebidas básicos fundamentalmente para el hogar	1	0	104,9	7	6	16,7
Alimentos y bebidas elaborados fundamentalmente para el hogar	2	3	-33,3	29	27	7,4
Equipos de transporte no industriales	35	23	52,2	296	204	45,1
Artículos de consumo duraderos no especificados en otra partida	31	31	0,0	355	273	30,0
Artículos de consumo semiduraderos no especificados en otra partida	94	77	22,1	922	643	43,4
Artículos de consumo no duraderos no especificados en otra partida	46	31	48,4	373	254	46,9
Medicamentos	6	7	-14,3	39	12	225,0
Vehículos automotores de pasajeros (VA)	2	3	-33,3	76	41	85,4
Resto	0	0	28,2	0	0	39,8

Nota: los totales incluyen Hong Kong y Macao.

Fuente: INDEC, Dirección Nacional de Estadísticas del Sector Externo y Cuentas Internacionales.