

# Resultados del Relevamiento de Expectativas de Mercado (REM)

Marzo de 2024



BANCO CENTRAL  
DE LA REPÚBLICA ARGENTINA

El **Relevamiento de Expectativas de Mercado (REM)** consiste en un seguimiento sistemático de los principales pronósticos macroeconómicos de corto y mediano plazo que habitualmente realizan personas especializadas, locales y extranjeras, sobre la evolución de variables seleccionadas de la economía argentina que recopila el Banco Central de la República Argentina (BCRA). Cabe recalcar que **los pronósticos vertidos en este informe no constituyen proyecciones propias del BCRA.**

Se relevan las expectativas sobre los precios minoristas, la tasa de interés, el tipo de cambio nominal, las exportaciones e importaciones, el resultado primario del sector público nacional no financiero, la desocupación y la actividad económica.

Los resultados mensuales y el listado de quienes se encuentran habilitados para participar en el relevamiento se publican en el sitio de Internet del BCRA. En caso de existir consultas dirigirlas a [rem@bcra.gob.ar](mailto:rem@bcra.gob.ar).

# Relevamiento de Expectativas de Mercado

## Marzo de 2024

En el presente informe, publicado el día 8 de abril de 2024, se difunden los resultados del relevamiento realizado entre los días 25 y 27 de marzo de 2024. Se contemplaron pronósticos de 37 participantes, entre quienes se cuentan 24 consultoras y centros de investigación locales e internacionales y 13 entidades financieras de Argentina.

En el tercer relevamiento del año, quienes participaron del REM estimaron una inflación mensual de 12,5% para marzo (-1,8 p.p. respecto al REM anterior). Para abril estimaron una inflación mensual de 10,8% y para el año de 189,4% i.a. (-1,3 p.p. y -20,8 p.p. en relación con la encuesta previa, respectivamente). Quienes mejor pronosticaron esa variable en el pasado (Top-10) esperaban una inflación de 12,4% para marzo, de 11,1% para abril y de 203,8% i.a. para 2024. Respecto del IPC Núcleo, el conjunto de participantes del REM ubicó sus previsiones para 2024 en 179,0% i.a. (-27,3 p.p. que el REM previo).

El conjunto de analistas del REM proyectó para 2024 un nivel del Producto Interno Bruto (PIB) real 3,5% inferior al promedio de 2023, sin cambios respecto del relevamiento del mes previo. En tanto, quienes constituyen el Top-10 proyectaron, en promedio, una reducción de 4,1% para la actividad en el año. La caída se habría concentrado en el primer trimestre, período para el cual quienes responden el REM estimaron una reducción de 3,8% s.e. del PIB (-0,1 p.p. respecto al REM anterior). De acuerdo con sus pronósticos, el nivel de actividad comenzaría a recuperarse en el tercer trimestre del año, con una suba de 0,6% trimestral s.e. A su vez, los pronósticos arrojan implícitamente una fuerte suba proyectada para el cuarto trimestre del año de aproximadamente 4,1% s.e. Para 2025, el conjunto de participantes del REM estimó un crecimiento promedio anual de 3,0% i.a.

La tasa de desocupación abierta para el primer trimestre del año se proyectó en 7,1% de la Población Económicamente Activa (PEA), implicando una reducción de 0,6 p.p. respecto al REM previo. Para el Top-10, la tasa de desempleo se ubicaría también en 7,1% en igual período. El conjunto de participantes del REM espera una tasa de desocupación de 7,5% para el último trimestre de 2024.

Quienes participan del REM pronosticaron una tasa BADLAR de bancos privados, para abril, de 71,9% TNA (equivalente a una tasa efectiva mensual de 5,9%) y una disminución hasta 60,0% TNA en diciembre. Quienes forman el Top-10 preveían, en promedio, que esta se ubique en 73,0 % en abril.

La mediana de analistas del REM pronostica el tipo de cambio nominal en \$876,3 por dólar para el promedio de abril de 2024 (-\$51,5 por dólar respecto al REM anterior). Para el Top-10 el tipo de cambio nominal promedio esperado para abril es \$885,3/USD. La variación interanual a dic-24 implícita en los pronósticos se ubicó en 124,0%, 26,8 p.p. inferior al REM previo.

En cuanto al comercio exterior de bienes, quienes participan del REM estimaron para 2024 que las exportaciones (FOB) totalicen USD80.842 millones y las importaciones (CIF) USD65.162 millones, corrigiendo ambas a la baja en comparación con la encuesta anterior (-USD771 millones y -USD1.660 millones, respectivamente).

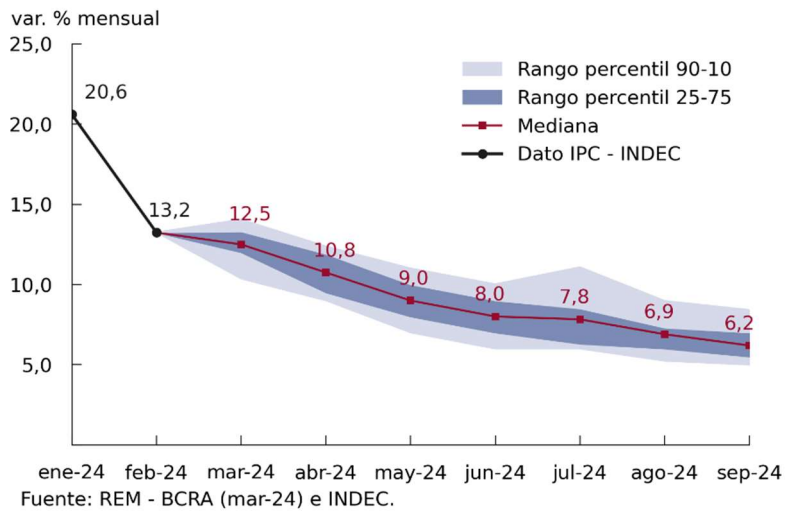
Finalmente, la proyección del superávit fiscal primario del Sector Público Nacional no Financiero (SPNF) que realizan quienes participan del REM se ubicó en \$4.924 miles de millones para 2024 (\$4.138 miles de millones superior al REM previo). El promedio del Top-10 pronostica un superávit primario de \$4.152 miles de millones para 2024.

# 1. Precios minoristas

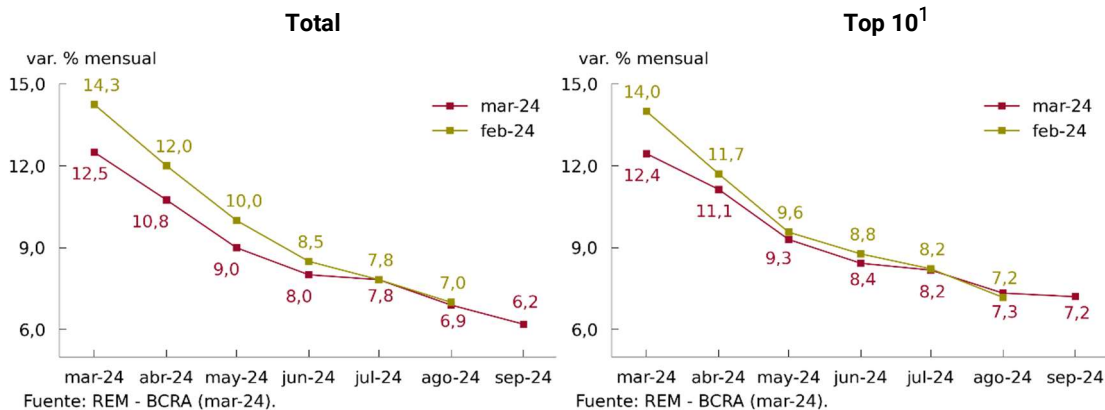
El Índice de Precios al Consumidor (IPC) mide la variación mensual del nivel general de los precios minoristas de un conjunto de bienes y servicios que representan el consumo de los hogares en un período específico. En el REM los índices relevados son dos, el nivel general del IPC y el IPC núcleo, tal como los confecciona el INDEC. Se solicitan proyecciones para el mes corriente y seis meses subsiguientes. También se solicitan las proyecciones de su evolución para los próximos 12 y 24 meses y las previsiones de 3 períodos anuales.

## 1.1 Índice de Precios al Consumidor (IPC) – Nivel General

**Gráfico 1.1 | Expectativas de inflación mensual – IPC Nivel General**



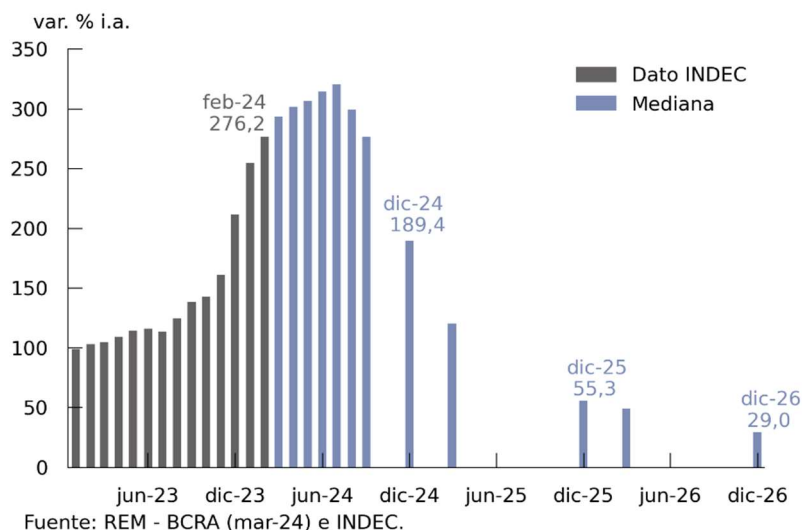
**Gráfico 1.2 Comparación con REM anterior de expectativas de inflación mensual – IPC Nivel General**



Nota: los datos corresponden a la mediana (Total) o al promedio (Top 10) de cada relevamiento.

<sup>1</sup> De acuerdo con la Metodología de cálculo de los rankings del REM publicada en el [sitio web](#) del BCRA.

**Gráfico 1.3 | Expectativas de inflación interanual – IPC Nivel General**



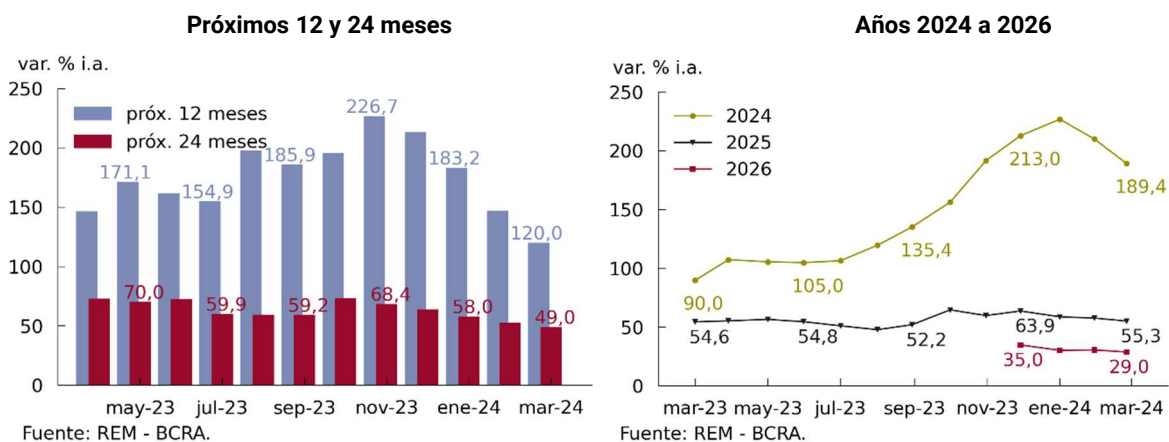
**Cuadro 1.1 | Expectativas de inflación mensual – IPC Nivel General**

Período	Referencia	Mediana (REM mar-24)	Dif. con REM anterior*	Promedio Top 10 (REM mar-24)	Dif. con REM anterior*
mar-24	var. % mensual	12,5	- 1,8	12,4	- 1,6
abr-24	var. % mensual	10,8	- 1,3	11,1	- 0,6
may-24	var. % mensual	9,0	- 1,0	9,3	- 0,3
jun-24	var. % mensual	8,0	- 0,5	8,4	- 0,3
jul-24	var. % mensual	7,8	- 0,0	8,2	- 0,0
ago-24	var. % mensual	6,9	- 0,1	7,3	+ 0,2
sep-24	var. % mensual	6,2	-	7,2	-
Próx. 12 meses	var. % i.a.	120,0	- 26,9	130,3	- 20,3
2024	var. % i.a.; dic-24	189,4	- 20,8	203,8	- 8,9

\*Comparación en relación al relevamiento previo, pudiendo no coincidir exactamente por efecto de redondeo.

Fuente: REM - BCRA (mar-24).

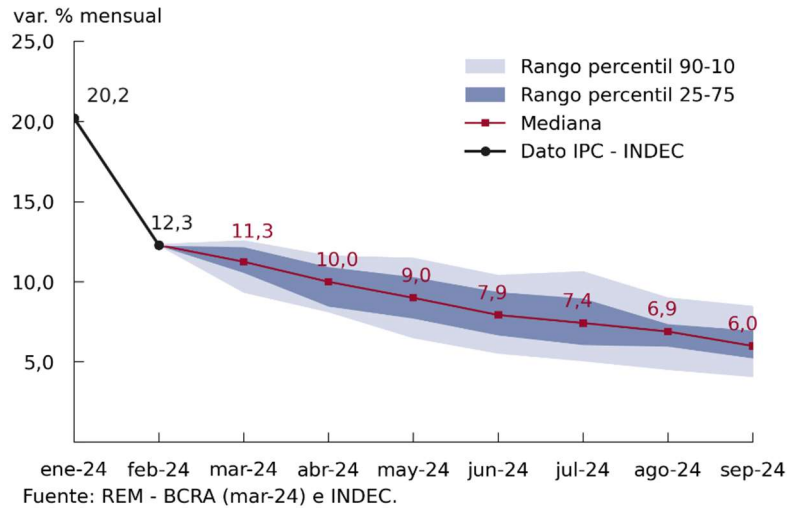
**Gráfico 1.4 Evolución de expectativas de inflación interanual – IPC Nivel General**



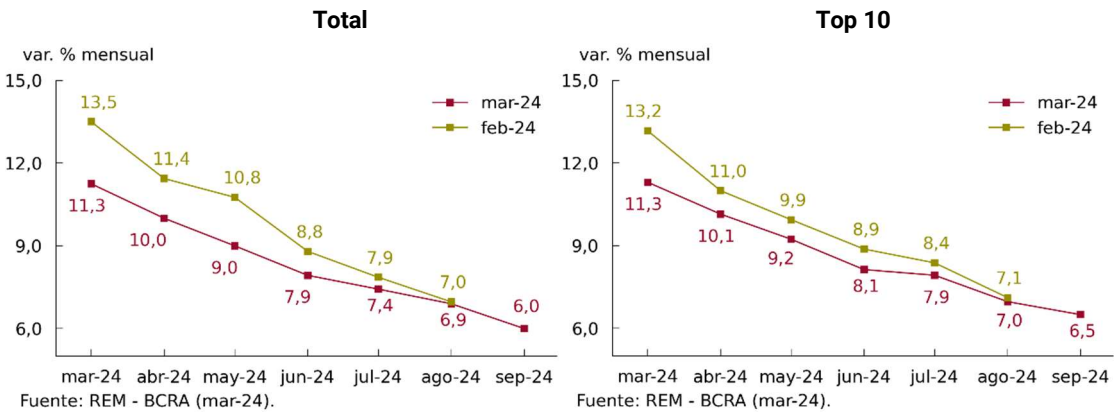
## 1.2 Índice de Precios al Consumidor (IPC) – Núcleo

El IPC núcleo que difunde el INDEC permite monitorear la evolución de los precios sin tener en cuenta la volatilidad de aquellos bienes y servicios que exhiben un comportamiento estacional (estacionales) o cuyos precios están sujetos a regulación estatal o tienen un alto componente impositivo (regulados).

**Gráfico 1.5 | Expectativas de inflación mensual – IPC Núcleo**



**Gráfico 1.6 Comparación con REM anterior de expectativas de inflación mensual – IPC Núcleo**



Nota: los datos corresponden a la mediana (Total) o al promedio (Top 10) de cada relevamiento

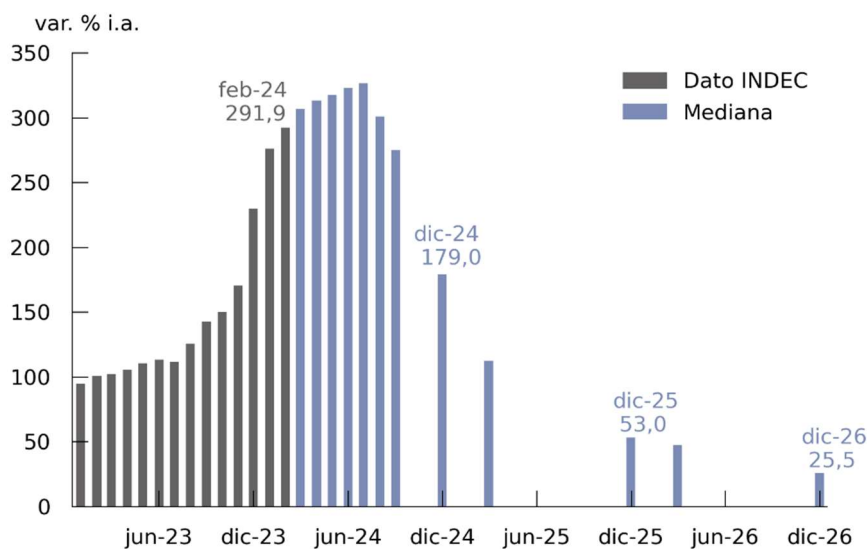
**Cuadro 1.2 | Expectativas de inflación mensual – IPC Núcleo**

Período	Referencia	Mediana (REM mar-24)	Dif. con REM anterior*	Promedio Top 10 (REM mar-24)	Dif. con REM anterior*
mar-24	var. % mensual	11,3	- 2,3	11,3	- 1,9
abr-24	var. % mensual	10,0	- 1,4	10,1	- 0,8
may-24	var. % mensual	9,0	- 1,8	9,2	- 0,7
jun-24	var. % mensual	7,9	- 0,9	8,1	- 0,7
jul-24	var. % mensual	7,4	- 0,4	7,9	- 0,5
ago-24	var. % mensual	6,9	- 0,1	7,0	- 0,1
sep-24	var. % mensual	6,0	-	6,5	-
Próx. 12 meses 2024	var. % i.a.	112,3	- 29,7	121,1	- 25,1
	var. % i.a.; dic-24	179,0	- 27,3	186,9	- 20,3

\*Comparación en relación al relevamiento previo, pudiendo no coincidir exactamente por efecto de redondeo.

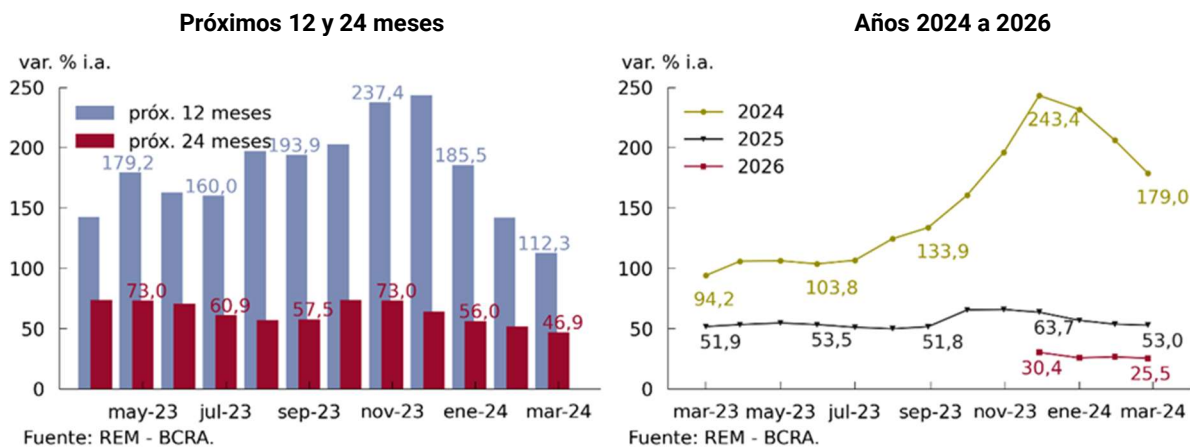
Fuente: REM - BCRA (mar-24).

**Gráfico 1.7 | Expectativas de inflación interanual – IPC Núcleo**



Fuente: REM - BCRA (mar-24) e INDEC.

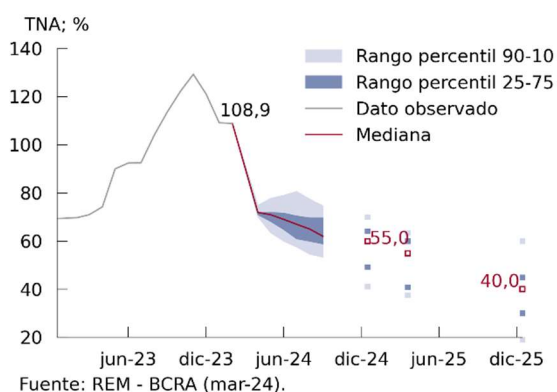
**Gráfico 1.8 Evolución de expectativas de inflación interanual – IPC Núcleo**



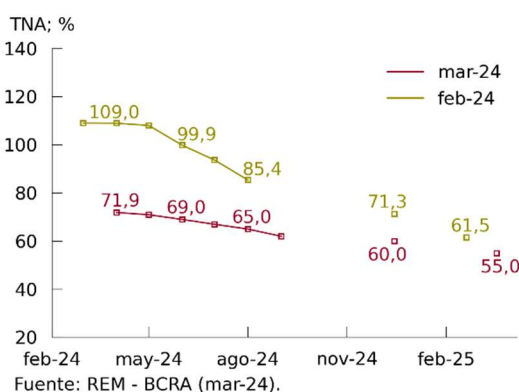
## 2. Tasa de interés

La tasa de interés BADLAR se define como la tasa promedio ponderado por monto, correspondiente a depósitos a plazo fijo de 30 a 35 días de plazo de más de un millón de pesos. La tasa relevada por el REM es la tasa BADLAR promedio mensual (días hábiles), en pesos, en bancos privados. Se relevan estimaciones de 6 períodos mensuales, la evolución para los próximos 12 meses y 2 períodos anuales.

**Gráfico 2.1 | Expectativas de tasa de interés BADLAR**



**Gráfico 2.2 | Comparación con REM anterior**





**Cuadro 2.1 | Expectativas de tasa de interés BADLAR**

Período	Referencia	Mediana (REM mar-24)	Dif. con REM anterior*	Promedio Top 10 (REM mar-24)	Dif. con REM anterior*
abr-24	TNA, %	71,90	- 37,1	73,01	- 35,3
may-24	TNA, %	70,96	- 37,1	69,47	- 37,9
jun-24	TNA, %	69,00	- 30,9	66,43	- 31,0
jul-24	TNA, %	67,00	- 26,7	64,97	- 27,8
ago-24	TNA, %	65,00	- 20,4	63,36	- 24,2
sep-24	TNA, %	62,00	-	62,64	-
Próx. 12 meses	TNA, %	55,00	- 6,5	56,00	- 16,9
2024	TNA, %; dic-24	60,00	- 11,3	57,64	- 19,1

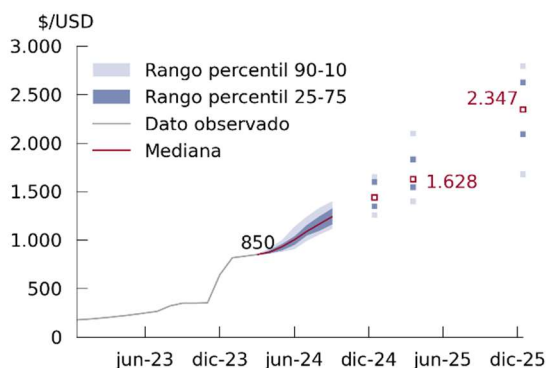
\*Comparación en relación al relevamiento previo, pudiendo no coincidir exactamente por efecto de redondeo.

Fuente: REM - BCRA (mar-24).

### 3. Tipo de cambio nominal

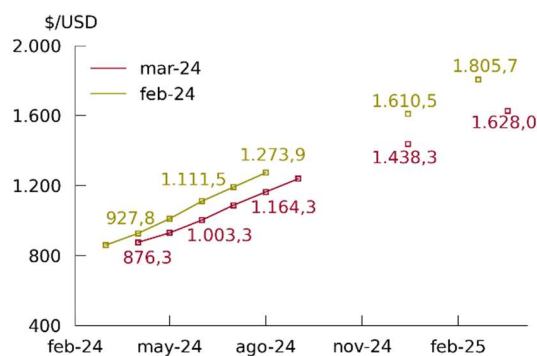
El BCRA publica diariamente el Tipo de Cambio de Referencia - Comunicación "A" 3500 (Mayorista) en pesos por dólar (\$/USD). La variable relevada es la cotización del tipo de cambio nominal promedio (simple) mensual de días hábiles (TCNPM), en \$/USD, que surge de esa misma información. Se relevan estimaciones de 6 períodos mensuales, la evolución para los próximos 12 meses y 2 períodos anuales.

**Gráfico 3.1 | Expectativas de tipo de cambio**



Fuente: REM - BCRA (mar-24).

**Gráfico 3.2 | Comparación con REM anterior**



Fuente: REM - BCRA (mar-24).

**Cuadro 3.1 | Expectativas de tipo de cambio nominal**

Período	Referencia	Mediana (REM mar-24)	Dif. con REM anterior*	Promedio Top 10 (REM mar-24)	Dif. con REM anterior*
abr-24	\$/USD	876,3	- 51,5	885,3	- 62,3
may-24	\$/USD	930,0	- 80,6	942,6	- 90,5
jun-24	\$/USD	1.003,3	- 108,2	1.008,9	- 103,0
jul-24	\$/USD	1.088,1	- 103,5	1.100,3	- 119,4
ago-24	\$/USD	1.164,3	- 109,6	1.186,8	- 125,5
sep-24	\$/USD	1.239,3	-	1.263,3	-
Próx. 12 meses	\$/USD	1.628,0	- 177,7	1.782,1	- 110,7
2024	\$/USD; dic-24	1.438,3	- 172,2	1.486,0	- 160,2

\*Comparación en relación al relevamiento previo, pudiendo no coincidir exactamente por efecto de redondeo.

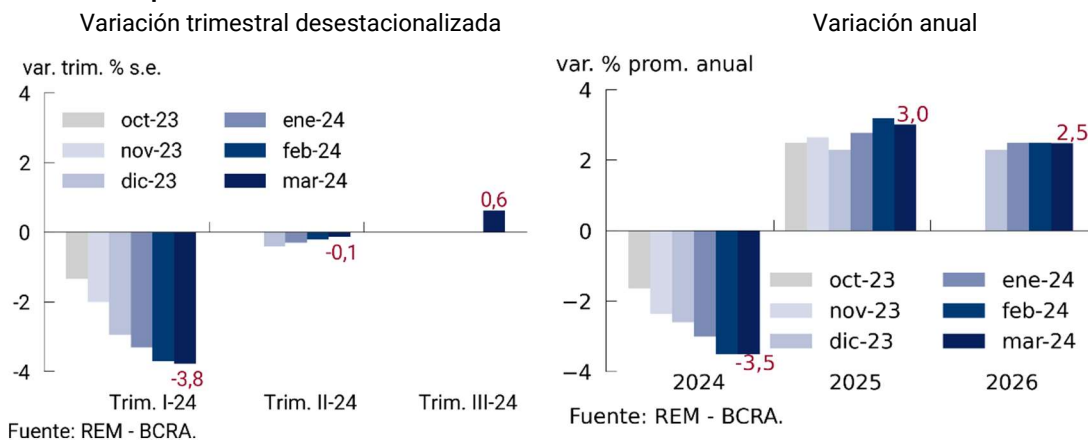
Fuente: REM - BCRA (mar-24).

## 4. Actividad

El Producto Interno Bruto (PIB) mide el valor de los bienes y servicios finales producidos durante un año. El INDEC lo publica con periodicidad trimestral. A partir de su valuación en moneda constante se puede medir el crecimiento real de la economía.

La variable relevada en el REM es la variación porcentual trimestral desestacionalizada (s.e.) del PIB, a precios de mercado en moneda constante, de 3 trimestres: el corriente, el anterior y el próximo. Además, se solicitan las variaciones promedio anuales de la misma variable para el año corriente y dos años posteriores.

**Gráfico 4.1 | Expectativas de crecimiento del PIB**



**Cuadro 4.1 | Expectativas de PIB a precios constantes**

Período	Referencia	Mediana (REM mar-24)	Dif. con REM anterior*	Promedio Top 10 (REM mar-24)	Dif. con REM anterior*
Trim. I-24	var. % trim. s.e.	-3,8	- 0,1	-3,4	- 0,0
Trim. II-24	var. % trim. s.e.	-0,1	+ 0,1	-0,1	- 0,2
Trim. III-24	var. % trim. s.e.	0,6	-	0,6	-
2024	var. % prom. anual	-3,5	- 0,0	-4,1	- 0,7

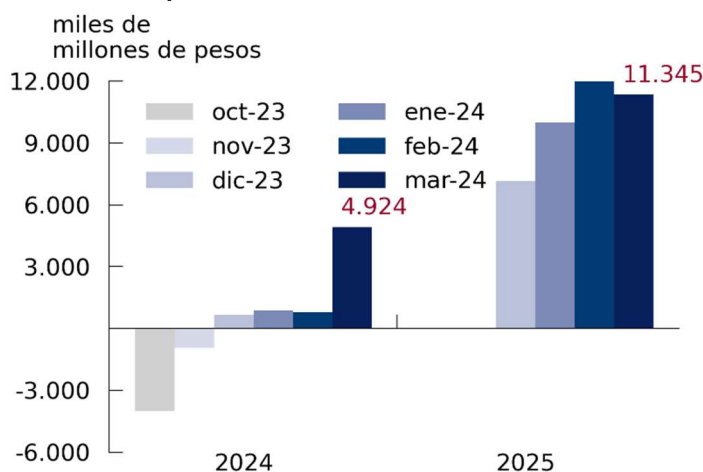
\*Comparación en relación al relevamiento previo, pudiendo no coincidir exactamente por efecto de redondeo.

Fuente: REM - BCRA (mar-24).

## 5. Resultado Primario del Sector Público Nacional no Financiero (SPNF)

La Secretaría de Hacienda de la Nación publica mensualmente el Resultado Primario del SPNF en base caja. En el REM se releva el pronóstico anual de resultado primario del SPNF, que mide la diferencia entre los ingresos y los gastos primarios (gastos totales excluidos los pagos de intereses de la deuda pública), en base caja, medido en miles de millones de pesos corrientes.

**Gráfico 5.1 | Expectativas de Resultado Primario del SPNF**



Fuente: REM - BCRA (mar-24).

**Cuadro 5.1 | Expectativas de resultado primario del SPNF**

Período	Referencia	Mediana (REM mar-24)	Dif. con REM anterior*	Promedio Top 10 (REM mar-24)	Dif. con REM anterior*
2024	miles de millones de \$	4.924	+ 4.137,8	4.152	+ 2.126,8

\*Comparación en relación al relevamiento previo, pudiendo no coincidir exactamente por efecto de redondeo.

Fuente: REM - BCRA (mar-24).

## 6. Exportaciones

Valor mensual de las ventas externas de bienes en millones de dólares corrientes *Free on Board* (FOB), es decir sin incluir costos de seguro y flete. En el REM se relevan estimaciones de 7 períodos mensuales de exportaciones de bienes o mercancías y de 2 períodos anuales (correspondientes a la suma anual de exportaciones de bienes, medida en millones de dólares corrientes).

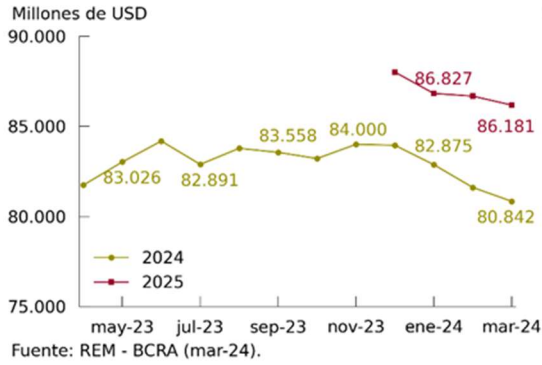
**Cuadro 6.1 | Expectativas de Exportaciones (FOB)**

Período	Referencia	Mediana (REM mar-24)	Dif. con REM anterior*	Promedio Top 10 (REM mar-24)	Dif. con REM anterior*
mar-24	millones USD	6.426	- 41	6.361	+ 36
abr-24	millones USD	7.159	- 97	6.899	+ 64
may-24	millones USD	7.600	- 70	7.455	- 109
jun-24	millones USD	7.307	- 94	7.132	- 35
jul-24	millones USD	7.486	- 27	7.251	- 219
ago-24	millones USD	7.372	- 80	7.236	- 160
sep-24	millones USD	7.049	-	7.015	-
2024	millones USD	80.842	- 771	79.495	- 288

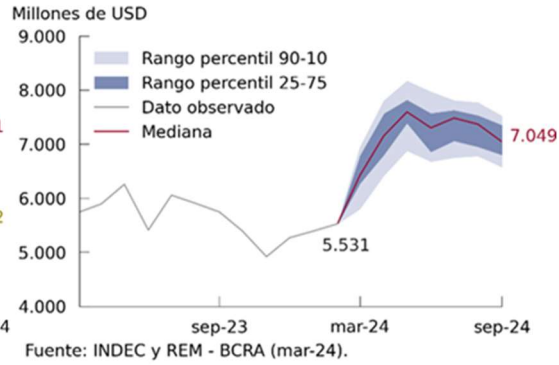
\*Comparación en relación al relevamiento previo, pudiendo no coincidir exactamente por efecto de redondeo.

Fuente: REM - BCRA (mar-24).

**Gráfico 6.1 | Expectativas de Exportaciones mensuales**



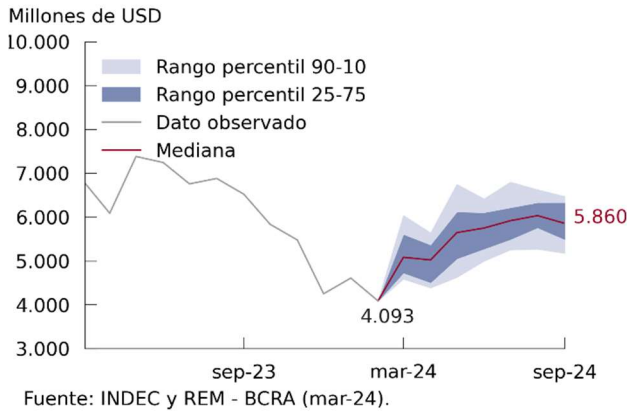
**Gráfico 6.2 | Evolución de las expectativas de las Exportaciones anuales**



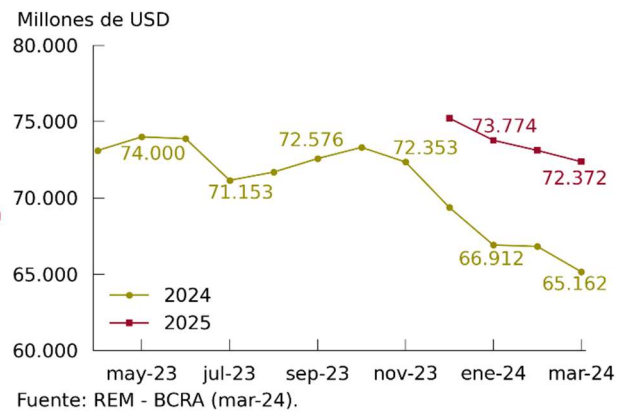
## 7. Importaciones

Valor mensual de las compras externas de bienes en millones de dólares corrientes *Cost, Insurance and Freight (CIF)*, es decir incluidos costos de seguro y flete. En el REM se relevan estimaciones de 7 períodos mensuales de importaciones de bienes o mercancías y de 2 períodos anuales (correspondientes a la suma anual de importaciones de bienes, medida en millones de dólares corrientes).

**Gráfico 7.1 | Expectativas de Importaciones mensuales**



**Gráfico 7.2 | Evolución de las expectativas de las Importaciones anuales**



**Cuadro 7.1 | Expectativas de Importaciones (CIF)**

Período	Referencia	Mediana (REM mar-24)	Dif. con REM anterior*	Promedio Top 10 (REM mar-24)	Dif. con REM anterior*
mar-24	millones USD	5.087	- 330	5.126	- 257
abr-24	millones USD	5.026	- 266	5.098	- 106
may-24	millones USD	5.650	- 300	5.811	- 238
jun-24	millones USD	5.754	- 227	5.863	- 204
jul-24	millones USD	5.921	- 244	5.961	- 112
ago-24	millones USD	6.037	- 158	6.042	- 98
sep-24	millones USD	5.860	-	5.823	-
2024	millones USD	65.162	- 1.660	64.568	- 575

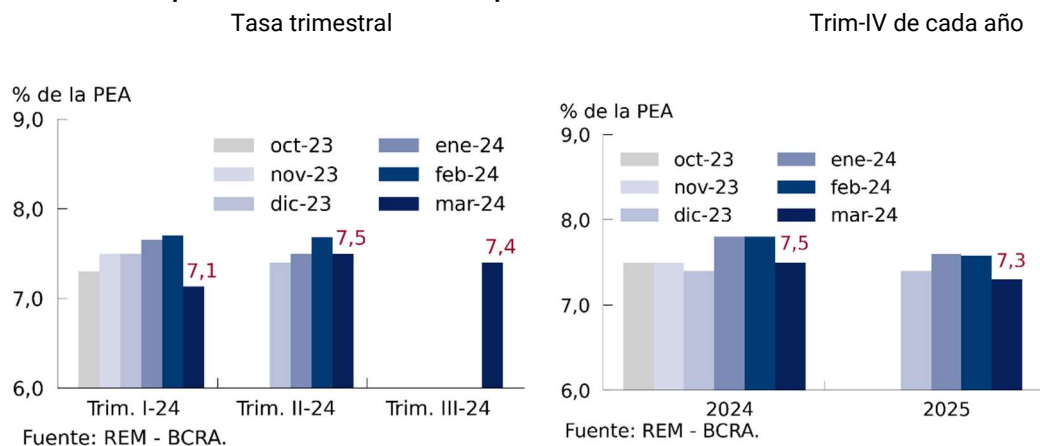
\*Comparación en relación al relevamiento previo, pudiendo no coincidir exactamente por efecto de redondeo.

Fuente: REM - BCRA (mar-24).

## 8. Desocupación abierta

Valor trimestral de la Tasa de Desocupación abierta que mide el porcentaje de la población desocupada (personas que, no teniendo ocupación, están buscando activamente trabajo y están disponibles para trabajar) con respecto a la Población Económicamente Activa (PEA). En el REM se encuestan hasta 3 estimaciones trimestrales de la tasa de desocupación abierta y 2 periodos anuales (correspondientes al cuarto trimestre de cada uno de esos años).

**Gráfico 8.1 | Expectativas de Tasa de Desocupación abierta**



**Cuadro 8.1 | Expectativas de Tasa de Desocupación abierta**

Período	Referencia	Mediana (REM mar-24)	Dif. con REM anterior*	Promedio Top 10 (REM mar-24)	Dif. con REM anterior*
Trim. I-24	% de la PEA	7,1	- 0,6	7,1	- 0,1
Trim. II-24	% de la PEA	7,5	- 0,2	7,2	- 0,1
Trim. III-24	% de la PEA	7,4	-	7,4	-
2024	% de la PEA; Trim. IV-24	7,5	- 0,3	7,6	+ 0,0

\*Comparación en relación al relevamiento previo, pudiendo no coincidir exactamente por efecto de redondeo.

Fuente: REM - BCRA (mar-24).

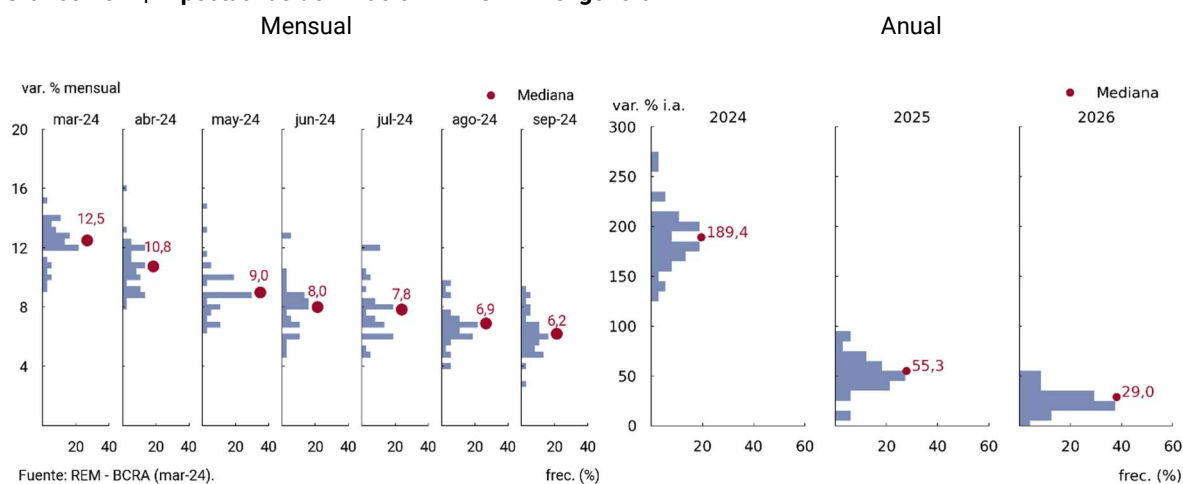
## 9. Anexo

**Cuadro 10.1 | Expectativas de inflación – IPC– Nivel general**

Período	Referencia	Mediana	Promedio	Desvío	Máximo	Mínimo	Percentil 90	Percentil 75	Percentil 25	Percentil 10	Cantidad de participantes
mar-24	var. % mensual	12,5	12,4	1,3	15,3	9,6	14,0	13,3	12,0	10,4	37
abr-24	var. % mensual	10,8	10,8	1,6	16,0	8,0	12,4	11,9	9,5	9,0	37
may-24	var. % mensual	9,0	9,2	1,8	15,0	6,4	11,0	10,0	8,0	7,0	37
jun-24	var. % mensual	8,0	8,2	1,8	13,0	5,0	10,0	9,0	7,0	6,0	37
jul-24	var. % mensual	7,8	7,9	2,0	12,1	5,0	11,1	8,5	6,3	6,0	37
ago-24	var. % mensual	6,9	6,8	1,4	9,8	4,0	9,0	7,3	6,0	5,2	37
sep-24	var. % mensual	6,2	6,4	1,4	9,5	3,0	8,4	7,0	5,5	5,0	37
próx. 12 meses	var. % i.a.; mar-25	120,0	120,9	27,9	188,3	64,0	153,5	135,3	101,1	92,5	35
próx. 24 meses	var. % i.a.; mar-26	49,0	50,8	21,1	120,0	7,8	69,6	58,8	37,7	32,2	26
2024	var. % i.a.; dic-24	189,4	192,5	29,8	272,5	136,0	223,6	205,7	175,0	156,7	37
2025	var. % i.a.; dic-25	55,3	56,8	18,8	99,9	13,0	79,8	65,7	45,2	40,0	33
2026	var. % i.a.; dic-26	29,0	29,0	11,0	50,0	6,0	46,8	32,0	20,2	18,7	24

Fuente: REM - BCRA (mar-24)

**Gráfico 10.1 | Expectativas de inflación – IPC– Nivel general**

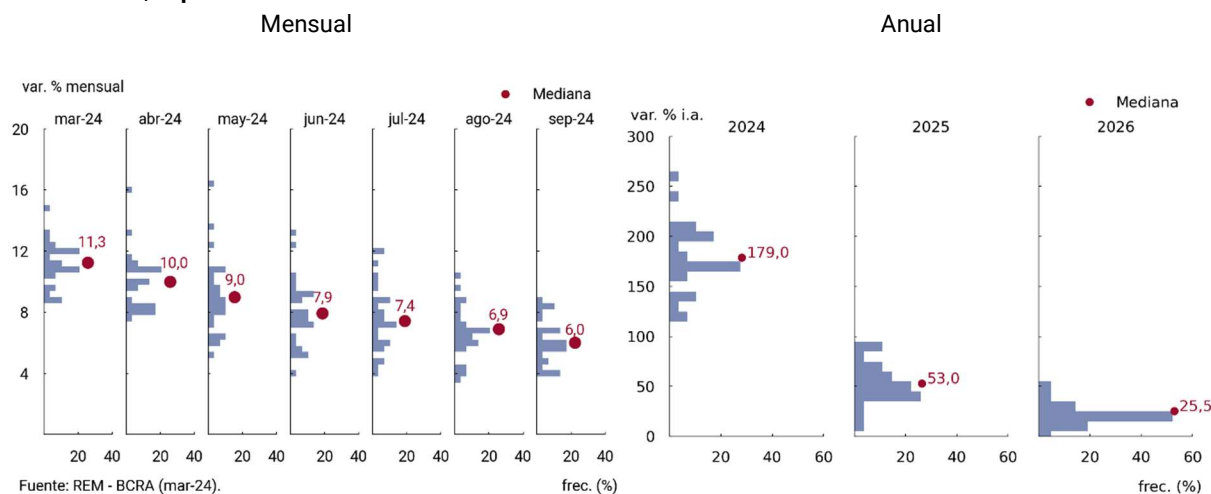


**Cuadro 10.2 | Expectativas de inflación – IPC– Núcleo**

Período	Referencia	Mediana	Promedio	Desvío	Máximo	Mínimo	Percentil 90	Percentil 75	Percentil 25	Percentil 10	Cantidad de participantes
mar-24	var. % mensual	11,3	11,3	1,3	14,9	9,0	12,5	12,2	10,6	9,4	29
abr-24	var. % mensual	10,0	10,0	1,8	16,0	7,8	11,6	11,0	8,5	8,1	29
may-24	var. % mensual	9,0	9,2	2,4	16,5	5,2	11,4	10,3	7,8	6,5	29
jun-24	var. % mensual	7,9	8,1	2,2	13,4	4,0	10,4	9,4	6,7	5,6	29
jul-24	var. % mensual	7,4	7,8	2,2	12,4	4,0	10,6	9,0	6,1	5,1	29
ago-24	var. % mensual	6,9	6,8	1,6	10,5	3,8	9,0	7,4	6,0	4,5	29
sep-24	var. % mensual	6,0	6,2	1,5	9,1	4,0	8,4	7,0	5,3	4,1	29
próx. 12 meses	var. % i.a.; mar-25	112,3	117,5	30,8	179,8	63,0	158,2	138,1	97,4	80,7	29
próx. 24 meses	var. % i.a.; mar-26	46,9	51,7	23,7	130,0	9,1	75,1	61,4	38,6	32,0	23
2024	var. % i.a.; dic-24	179,0	182,6	33,7	265,0	121,7	217,0	202,5	165,7	139,0	29
2025	var. % i.a.; dic-25	53,0	58,0	19,6	95,0	14,0	88,4	70,3	46,5	40,4	27
2026	var. % i.a.; dic-26	25,5	26,0	10,3	55,0	7,0	35,2	28,3	20,0	17,4	21

Fuente: REM - BCRA (mar-24)

**Gráfico 10.2 | Expectativas de inflación – IPC– Núcleo**

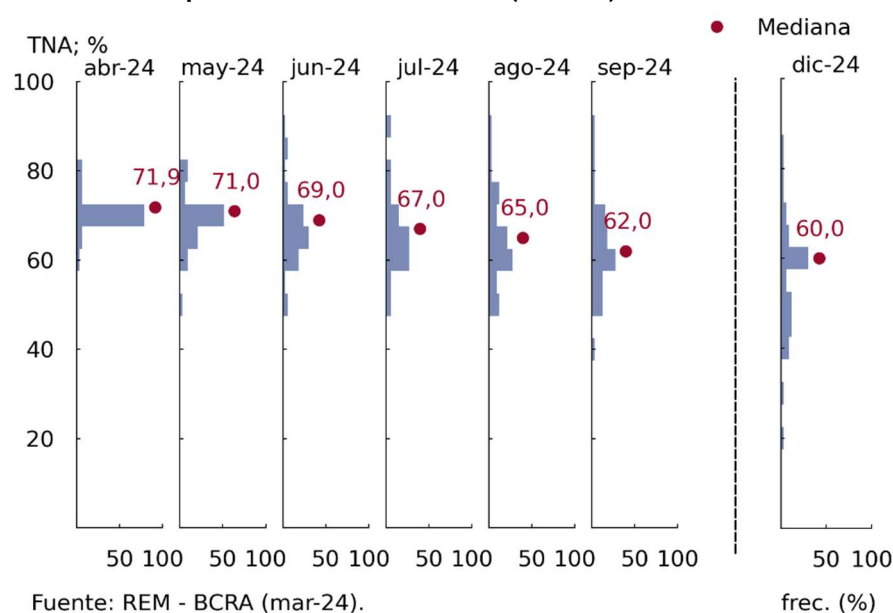


**Cuadro 10.3 | Expectativas de Tasa de interés (BADLAR)**

Período	Referencia	Mediana	Promedio	Desvío	Máximo	Mínimo	Percentil 90	Percentil 75	Percentil 25	Percentil 10	Cantidad de participantes
abr-24	TNA; %	71,90	71,77	3,17	80,0	62,0	74,9	72,3	71,0	70,0	33
may-24	TNA; %	70,96	70,33	6,02	84,0	51,9	77,9	72,3	68,2	63,5	33
jun-24	TNA; %	69,00	68,73	8,74	90,0	51,9	79,1	72,0	64,8	60,0	33
jul-24	TNA; %	67,00	67,49	9,29	90,0	52,3	80,7	70,8	61,0	57,6	33
ago-24	TNA; %	65,00	66,26	9,48	90,0	52,3	77,5	70,0	60,0	54,6	33
sep-24	TNA; %	62,00	64,17	10,08	90,0	43,8	74,7	70,0	58,9	53,3	33
próx. 12 meses	TNA; %; mar-25	55,00	50,89	13,68	76,5	14,9	63,4	60,0	40,8	37,5	29
2024	TNA; %; dic-24	60,00	57,27	13,65	88,5	21,9	70,0	64,2	49,2	41,0	33
2025	TNA; %; dic-25	40,00	38,55	14,75	70,7	9,6	60,0	45,0	30,0	19,1	30

Fuente: REM - BCRA (mar-24)

**Gráfico 10.3 | Expectativas de Tasa de interés (BADLAR)**

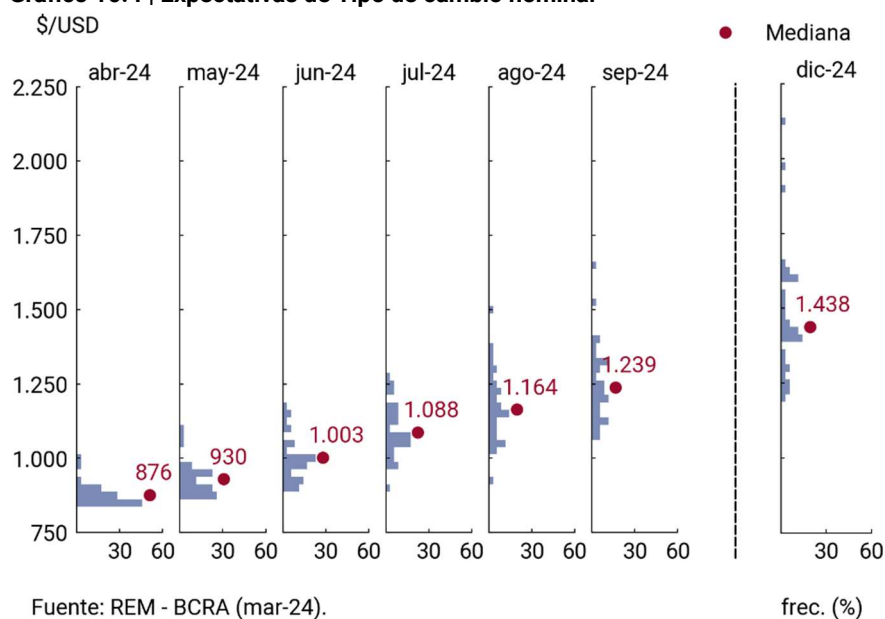


**Cuadro 10.4 | Expectativas de Tipo de cambio nominal**

Período	Referencia	Mediana	Promedio	Desvío	Máximo	Mínimo	Percentil 90	Percentil 75	Percentil 25	Percentil 10	Cantidad de participantes
abr-24	\$/USD	876,3	889,7	34,1	1.021,1	866,0	916,4	900,6	868,4	867,8	35
may-24	\$/USD	930,0	941,3	57,1	1.116,0	884,3	997,1	965,4	898,6	885,5	35
jun-24	\$/USD	1.003,3	1.010,9	78,2	1.183,0	902,8	1.135,5	1.045,3	957,0	912,4	35
jul-24	\$/USD	1.088,1	1.106,4	87,0	1.287,3	922,0	1.239,0	1.160,9	1.052,2	997,3	35
ago-24	\$/USD	1.164,3	1.185,7	115,1	1.503,4	940,5	1.329,9	1.250,8	1.101,6	1.062,4	35
sep-24	\$/USD	1.239,3	1.258,6	126,6	1.653,7	1.075,0	1.397,3	1.331,4	1.166,6	1.120,7	35
próx. 12 meses	\$/USD; mar-25	1.628,0	1.717,9	300,4	2.621,2	1.300,0	2.100,0	1.830,0	1.546,6	1.399,0	31
2024	\$/USD; dic-24	1.438,3	1.485,2	208,5	2.140,5	1.200,0	1.648,5	1.600,0	1.349,6	1.260,1	35
2025	\$/USD; dic-25	2.347,0	2.335,1	487,2	3.742,6	1.405,0	2.791,5	2.627,7	2.092,4	1.679,8	32

Fuente: REM - BCRA (mar-24)

**Gráfico 10.4 | Expectativas de Tipo de cambio nominal**



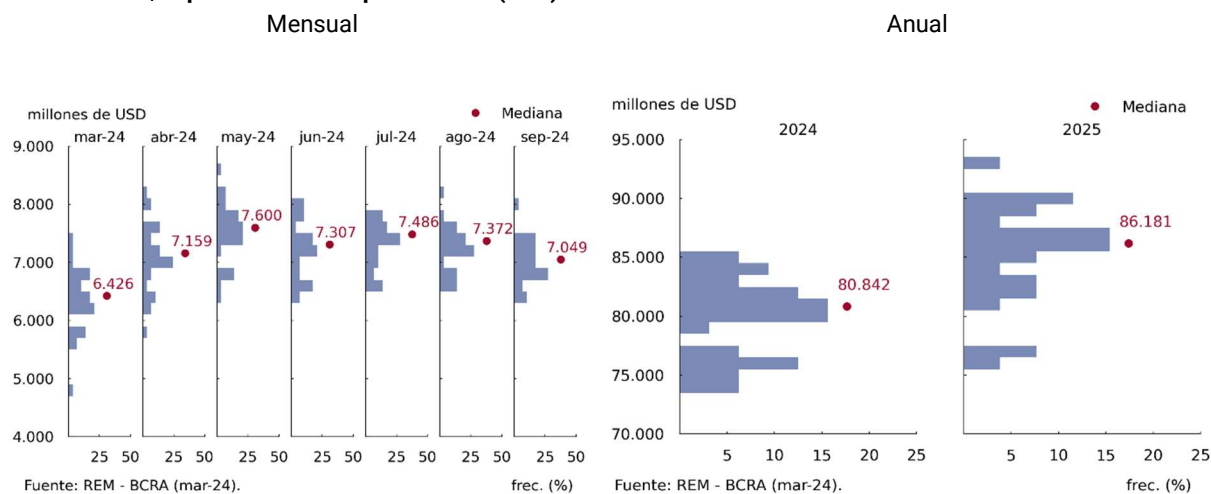
**Cuadro 10.5 | Expectativas de Exportaciones (FOB)**

Período	Referencia	Mediana	Promedio	Desvío	Máximo	Mínimo	Percentil 90	Percentil 75	Percentil 25	Percentil 10	Cantidad de participantes
mar-24	millones de USD	6.426	6.431	551	7.491	4.835	6.940	6.800	6.280	5.810	29
abr-24	millones de USD	7.159	7.157	570	8.300	5.968	7.805	7.575	6.810	6.425	29
may-24	millones de USD	7.600	7.567	512	8.619	6.463	8.170	7.829	7.400	6.886	29
jun-24	millones de USD	7.307	7.288	497	8.193	6.429	7.969	7.581	6.867	6.684	29
jul-24	millones de USD	7.486	7.357	386	7.910	6.600	7.809	7.638	7.068	6.757	29
ago-24	millones de USD	7.372	7.331	397	8.307	6.691	7.771	7.542	6.960	6.786	29
sep-24	millones de USD	7.049	7.087	393	8.150	6.433	7.521	7.363	6.810	6.584	29
2024	millones de USD	80.842	80.281	3.323	85.101	74.042	84.213	82.595	77.011	75.965	32
2025	millones de USD	86.181	85.949	4.570	94.822	76.000	90.899	89.008	83.241	79.984	27

Fuente: REM - BCRA (mar-24)



**Gráfico 10.5 | Expectativas de Exportaciones (FOB)**

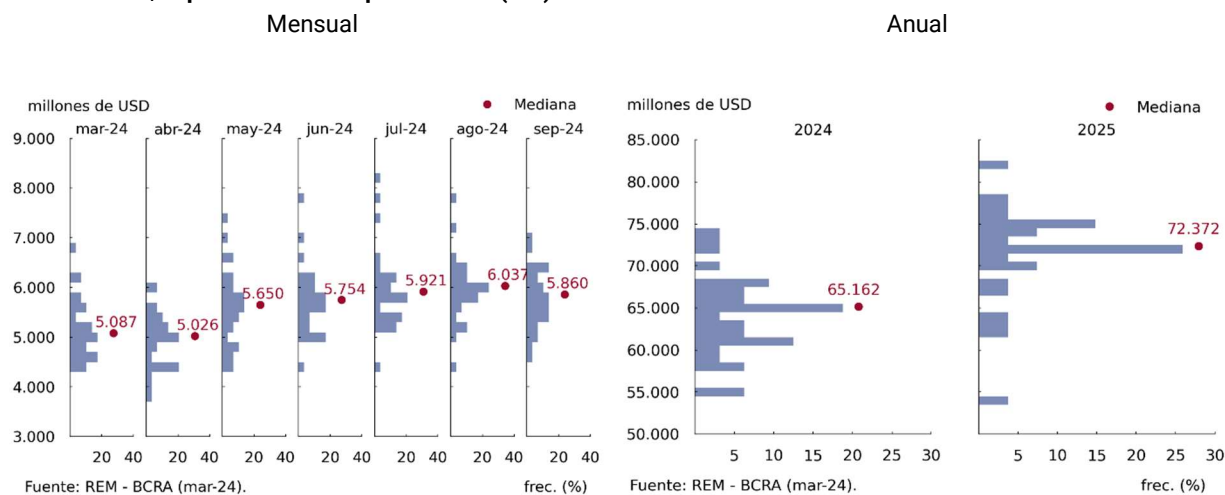


**Cuadro 10.6 | Expectativas de Importaciones (CIF)**

Período	Referencia	Mediana	Promedio	Desvío	Máximo	Mínimo	Percentil 90	Percentil 75	Percentil 25	Percentil 10	Cantidad de participantes
mar-24	millones de USD	5.087	5.226	587	6.842	4.500	6.040	5.614	4.736	4.593	29
abr-24	millones de USD	5.026	5.025	548	6.152	3.998	5.643	5.373	4.515	4.392	29
may-24	millones de USD	5.650	5.657	772	7.500	4.489	6.749	6.125	5.060	4.633	29
jun-24	millones de USD	5.754	5.810	686	7.900	4.548	6.418	6.108	5.283	5.004	29
jul-24	millones de USD	5.921	6.012	797	8.289	4.538	6.801	6.220	5.499	5.257	29
ago-24	millones de USD	6.037	6.036	648	7.837	4.569	6.628	6.334	5.766	5.275	29
sep-24	millones de USD	5.860	5.842	574	7.137	4.673	6.473	6.335	5.500	5.181	29
2024	millones de USD	65.162	64.643	4.677	74.000	55.481	70.752	67.706	61.603	58.745	32
2025	millones de USD	72.372	71.729	5.561	82.000	54.863	77.000	75.004	70.338	63.819	27

Fuente: REM - BCRA (mar-24)

**Gráfico 10.6 | Expectativas de Importaciones (CIF)**

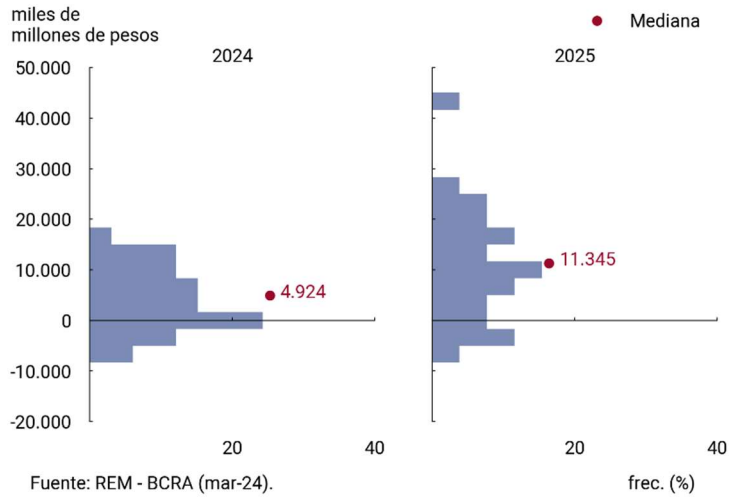


**Cuadro 10.7 | Expectativas de Resultado primario del SPNF**

Período	Referencia	Mediana	Promedio	Desvío	Máximo	Mínimo	Percentil 90	Percentil 75	Percentil 25	Percentil 10	Cantidad de participantes
2024	miles de millones \$	4.923,8	5.478,6	6.694,5	19.826,0	-5.740,0	14.425,6	10.700,0	0,0	-1.743,6	33
2025	miles de millones \$	11.344,8	12.333,1	11.445,2	44.709,0	-6.239,0	24.829,3	19.405,7	5.479,5	-985,5	26

Fuente: REM - BCRA (mar-24)

**Gráfico 10.7 | Expectativas de Resultado primario del SPNF**

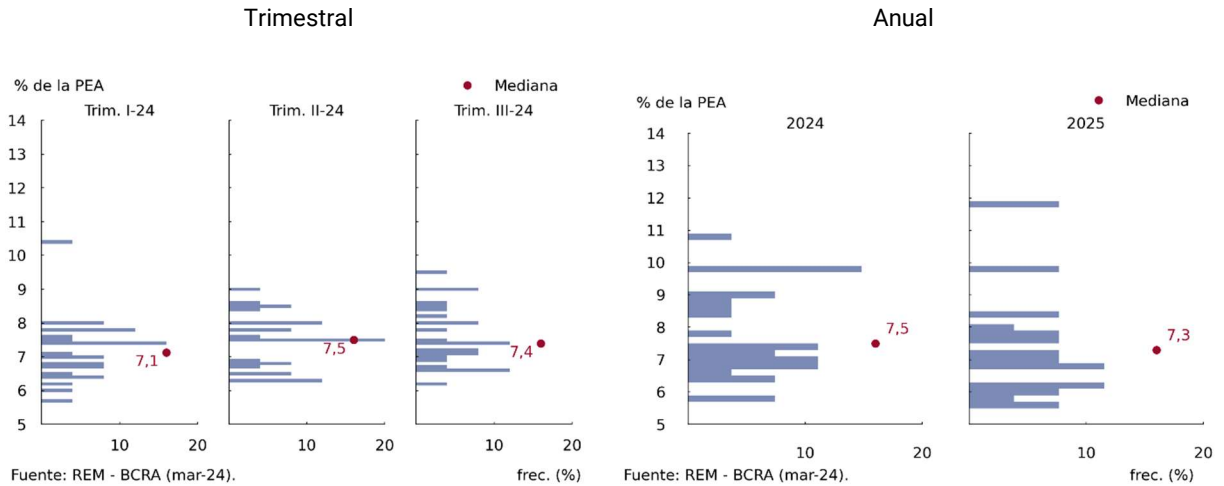


**Cuadro 10.8 | Expectativas de Tasa de Desocupación abierta**

Periodo	Referencia	Mediana	Promedio	Desvío	Máximo	Mínimo	Percentil 90	Percentil 75	Percentil 25	Percentil 10	Cantidad de participantes
Trim. I-24	% de la PEA	7,1	7,2	0,9	10,4	5,8	7,9	7,6	6,7	6,3	25
Trim. II-24	% de la PEA	7,5	7,5	0,8	9,0	6,3	8,5	8,0	6,8	6,4	25
Trim. III-24	% de la PEA	7,4	7,6	0,9	9,5	6,2	8,9	8,2	7,0	6,6	25
2024	% de la PEA; Trim. IV-24	7,5	8,0	1,4	11,0	5,9	10,0	9,1	7,0	6,6	27
2025	% de la PEA; Trim. IV-25	7,3	7,7	1,7	12,0	5,7	10,0	8,0	6,3	6,1	26

Fuente: REM - BCRA (mar-24)

**Gráfico 10.8 | Expectativas Tasa de Desocupación abierta**

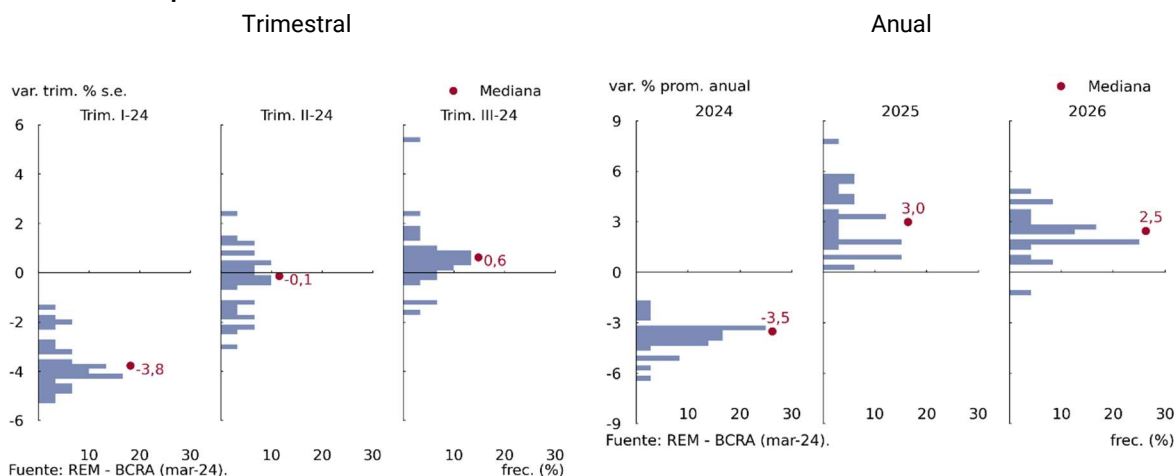


**Cuadro 10.9 | Expectativas de Crecimiento del PIB**

Periodo	Referencia	Mediana	Promedio	Desvío	Máximo	Mínimo	Percentil 90	Percentil 75	Percentil 25	Percentil 10	Cantidad de participantes
Trim. I-24	var. % trim. s.e.	-3,8	-3,5	1,0	-1,3	-5,0	-1,9	-3,0	-4,1	-4,6	30
Trim. II-24	var. % trim. s.e.	-0,1	-0,3	1,3	2,5	-3,0	1,2	0,5	-1,2	-2,0	30
Trim. III-24	var. % trim. s.e.	0,6	0,7	1,2	5,5	-1,5	1,8	1,0	0,2	-0,3	30
2024	var. % prom. anual	-3,5	-3,6	0,9	-1,7	-6,0	-2,8	-3,0	-4,0	-5,0	36
2025	var. % prom. anual	3,0	3,2	1,9	8,0	0,4	5,5	4,5	2,0	1,0	33
2026	var. % prom. anual	2,5	2,5	1,3	5,0	-1,0	4,3	3,0	2,0	0,8	24

Fuente: REM - BCRA (mar-24)

**Gráfico 10.1 | Expectativas de Crecimiento del PIB**



## 10. Definición de los principales estadísticos

Los estadísticos de las proyecciones para cada variable/período son los siguientes:

a. Mediana:

La mediana es una medida de posición de la variable tal que, ordenando el grupo de números por su valor de menor a mayor, deja el 50% de las respuestas por debajo de ella y el 50% por encima. Cabe destacar que es una medida no sensible a los valores extremos.

b. Promedio

El promedio de cada variable es la suma de todos los valores dividida por la cantidad de respuestas.

c. Desvío:

El desvío estándar es la medida de la dispersión de los valores respecto del valor promedio.

d. Percentil:

Es una medida de posición que deja un cierto porcentaje (10, 25, 75 y 90%) de la variable con respuestas menores al percentil correspondiente y el resto por encima de dicho valor.

En conjunto todas estas medidas contribuyen a la mejor comprensión de la distribución de las respuestas.