



Comercio exterior

Vol. 9, n° 11



Intercambio comercial argentino. Bienes

Cifras estimadas de junio de 2025

Informes técnicos. Vol. 9, nº 168

ISSN 2545-6636

Comercio exterior. Vol. 9, nº 11

Intercambio comercial argentino. Bienes

Cifras estimadas de junio de 2025

ISSN 2545-6644

Instituto Nacional de Estadística y Censos (INDEC)

Queda hecho el depósito que fija la Ley 11.723

Dirección: Marco Lavagna

Dirección Técnica: Pedro Ignacio Lines

Dirección General de Difusión y Comunicación: María Silvina Viazzi

Coordinación de Producción Gráfica y Editorial: Marcelo Costanzo

Este informe técnico fue producido por los equipos de trabajo de:

Dirección Nacional de Estadísticas del Sector Externo y Cuentas Internacionales

Cristian Martín Poveda

Dirección de Estadísticas del Comercio Exterior

María Inés Dalton



Esta publicación utiliza una licencia Creative Commons.
Se permite su reproducción con atribución de la fuente.

Buenos Aires, julio de 2025

Signos convencionales:

* Dato provisorio

e Dato estimado por extrapolación, proyección

i Dato estimado por imputación

u Dato de calidad inferior al estándar

- Cero absoluto

. Dato no registrado

... Dato no disponible a la fecha de presentación de los resultados

/// Dato que no corresponde presentar

s Dato confidencial por aplicación de las reglas del secreto estadístico

Publicaciones del INDEC

Las publicaciones editadas por el Instituto Nacional de Estadística y Censos pueden ser consultadas en www.indec.gov.ar y en el Centro Estadístico de Servicios, ubicado en Av. Presidente Julio A. Roca 609 C1067ABB, Ciudad Autónoma de Buenos Aires, Argentina. El horario de atención al público es de 9:30 a 16:00.

También pueden solicitarse al teléfono (54-11) 5031-4632

Correo electrónico: ces@indec.gov.ar

Sitio web: www.indec.gov.ar

X: @INDECArgentina

Facebook: /INDECArgentina

Instagram: @indecargentina

Spotify: /INDECArgentina

Calendario anual anticipado de informes:

<http://www.indec.gov.ar/indec/web/Calendario-Fecha-0>

Tabla de contenido

Pág.

Resumen ejecutivo. Cifras estimadas de junio de 2025	3
1. Junio de 2025.....	7
1.1 Intercambio comercial argentino de bienes.....	7
1.2 Índices de precios y cantidades	12
1.3 Zonas y países seleccionados	13
2. Acumulado hasta junio de 2025.....	18
2.1 Intercambio comercial de bienes por producto	18
2.2 Índices de precios y cantidades	19
2.3 Zonas y países seleccionados	20
3. Secciones especiales.....	21
3.1 Dinámica de los costos del flete internacional en las importaciones. Enero 2023-junio 2025	21
3.2 Balanza comercial de los productos relacionados con la soja. Junio y acumulado hasta junio de 2025	22
3.3 Balanza comercial del sector automotriz. Junio y acumulado hasta junio de 2025	24
3.4 Balanza comercial de combustibles minerales, aceites minerales y productos de su destilación; materias bituminosas; ceras minerales (capítulo 27 de la NCM). Junio y acumulado hasta junio de 2025.....	25
3.5 Origen provincial de las exportaciones. Junio y acumulado hasta junio de 2025.....	26
4. Cuadros del informe técnico y cuadros complementarios	28
5. Nota metodológica	30

Enlaces

Se puede consultar la versión interactiva del *Intercambio comercial argentino* en:

https://www.indec.gov.ar/ftp/ica_digital/ica_d_07_25CF1E83FF9B/

Los cuadros en formato excel del presente informe y cuadros complementarios se encuentran en: https://www.indec.gov.ar/ftp/cuadros/economia/ica_cuadros_17_07_25.xls

Para mayor detalle se puede acceder al Sistema de Consulta de Comercio Exterior de Bienes: <https://comex.indec.gov.ar/#/search>

Pueden consultarse más detalles de las series que componen el ICA del presente informe, en los cuadros que se encuentran en formato digital, disponibles en:

https://www.indec.gov.ar/ftp/cuadros/economia/ica_anexo_cuadros_17_07_25.xls

Las series mensuales de los índices de precios y cantidades de comercio exterior (base 2004=100) se encuentran en: <https://www.indec.gov.ar/indec/web/Nivel4-Tema-3-2-41>

Aviso

El set de datos con las bases anuales del origen provincial de las exportaciones (OPEX) se encuentra en Descargar Base de datos correspondiente a cada año: <https://comex.indec.gov.ar/#/database>

Las bases mensuales y acumuladas se pueden descargar de la versión interactiva del Informe Técnico ICA, entrando a Informe técnico, y luego haciendo clic en Descargar bases

https://www.indec.gov.ar/ftp/ica_digital/ica_d_07_25CF1E83FF9B/

Informe técnico

Cifras estimadas de junio de 2025

Descargar cuadros web

Descargar bases mensuales



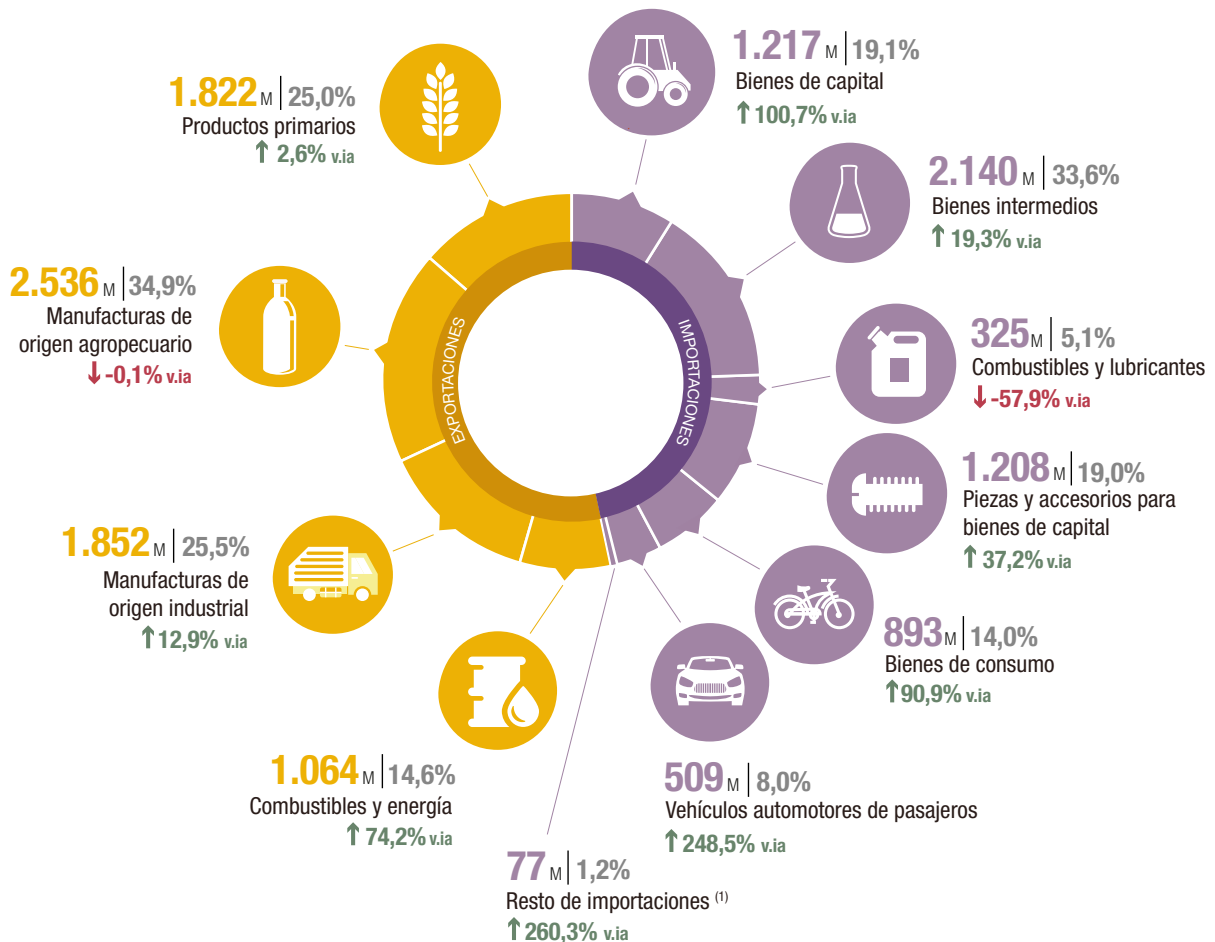
Intercambio comercial argentino. Bienes

Cifras estimadas de junio de 2025

Resumen ejecutivo



Exportaciones por grandes rubros e importaciones por usos económicos. En millones de USD, participación y variación porcentual. Junio de 2025



M: en millones de USD.

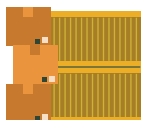
↑ ↓ v.ia: variación porcentual respecto a igual período del año anterior.

⁽¹⁾ Incluye bienes despachados mediante servicios postales (*courier*).

Ver versión interactiva del Intercambio comercial argentino en: https://www.indec.gob.ar/ftp/ica_digital/ica_d_07_25CF1E83FF9B/

Fuente: INDEC, Dirección Nacional de Estadísticas del Sector Externo y Cuentas Internacionales.

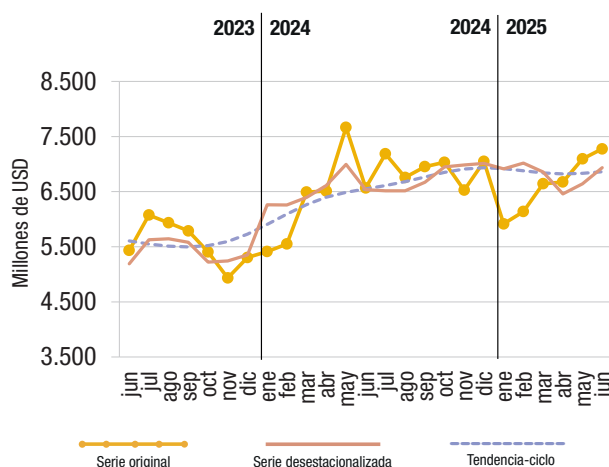
Exportaciones e importaciones de bienes



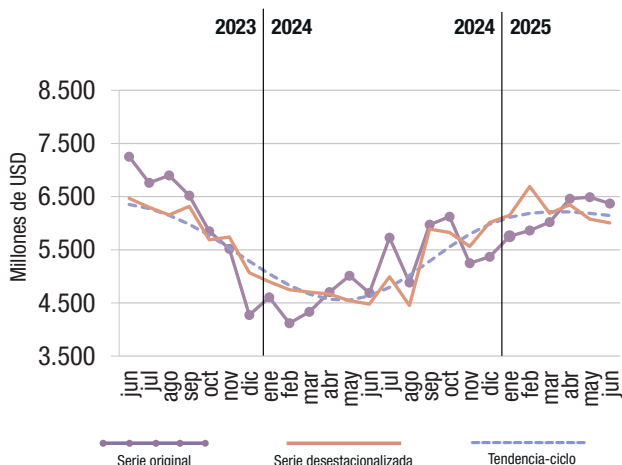
Exportaciones

En junio, las exportaciones totalizaron USD 7.275 millones, lo que representó un crecimiento interanual de **10,8%**. Esta suba fue impulsada por un incremento de **11,2%** en las cantidades exportadas y una caída de **0,4%** en los precios. Al analizar los datos desestacionalizados se registró un alza de **4,4%** en las exportaciones y de **0,4%** en la tendencia-ciclo, en comparación con el mes anterior.

Exportaciones original, desestacionalizada y tendencia-ciclo. Junio 2023-junio 2025

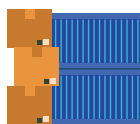


Importaciones original, desestacionalizada y tendencia-ciclo. Junio 2023-junio 2025



Importaciones

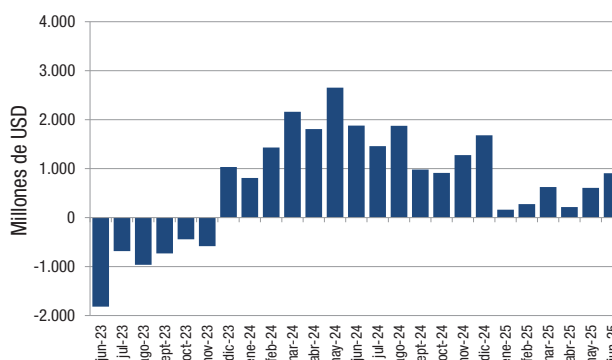
Las importaciones de junio alcanzaron un total de USD 6.370 millones, lo que representó un incremento interanual de **35,9%**. Este crecimiento se atribuye a un aumento de **53,2%** en las cantidades y a una disminución en los precios de **11,0%**. Al analizar los datos desestacionalizados, se registra una baja de **1,2%** en las importaciones y de **0,6%** en la tendencia-ciclo, en comparación con el mes anterior.



Saldo

La balanza comercial de junio reportó un superávit de USD **906** millones. Al compararlo con el mismo mes del año anterior, se observa una caída de 974 millones de dólares. Esta baja se debe principalmente a un aumento en las cantidades importadas mayor que el observado en las cantidades exportadas, a pesar de que el índice de términos del intercambio mostró un incremento de **11,9%** (ver Descomposición de la variación nominal interanual de las exportaciones, importaciones en términos de precios y cantidades https://www.indec.gob.ar/ftp/ica_digital/ica_d_07_25CF1E83FF9B/).

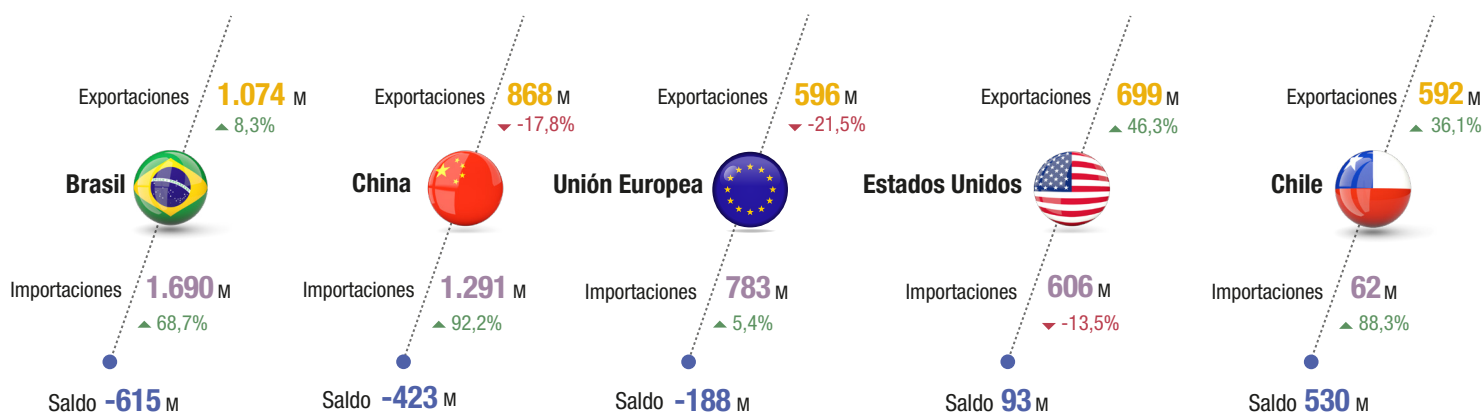
Saldo comercial. Junio 2023-junio 2025



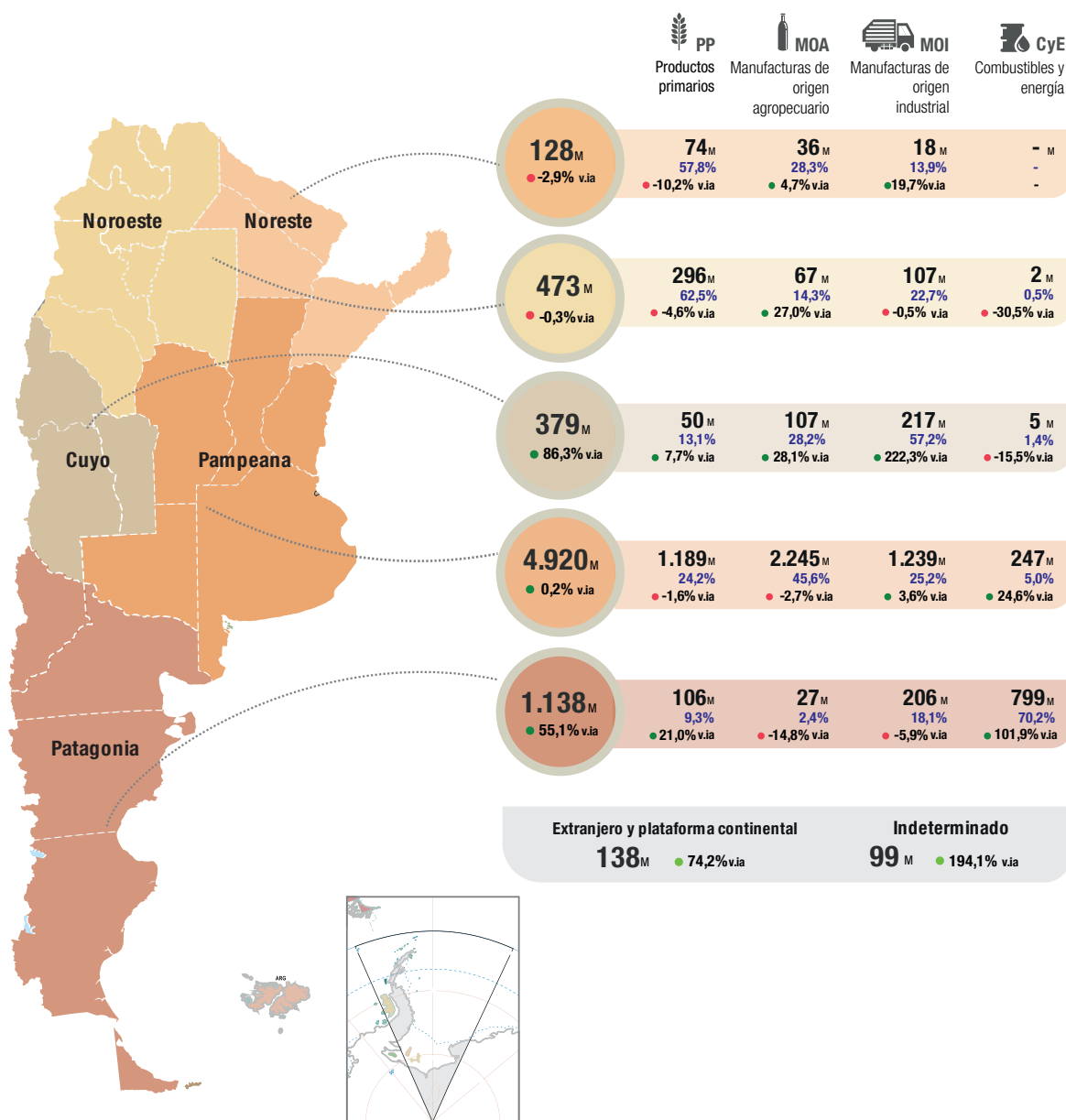
Nota: en la versión interactiva de este informe, disponible en https://www.indec.gob.ar/ftp/ica_digital/ica_d_07_25CF1E83FF9B/, se pueden visualizar la serie original desde 1986 hasta la fecha y las series desestacionalizadas y de tendencia-ciclo desde 1996, con la opción de descargar los datos en formato xlsx.

Fuente: INDEC, Dirección Nacional de Estadísticas del Sector Externo y Cuentas Internacionales.

Principales socios comerciales, según intercambio comercial. Junio de 2025



Exportaciones de bienes por regiones económicas en millones de USD, participación y variación porcentual. Junio de 2025 respecto a junio de 2024



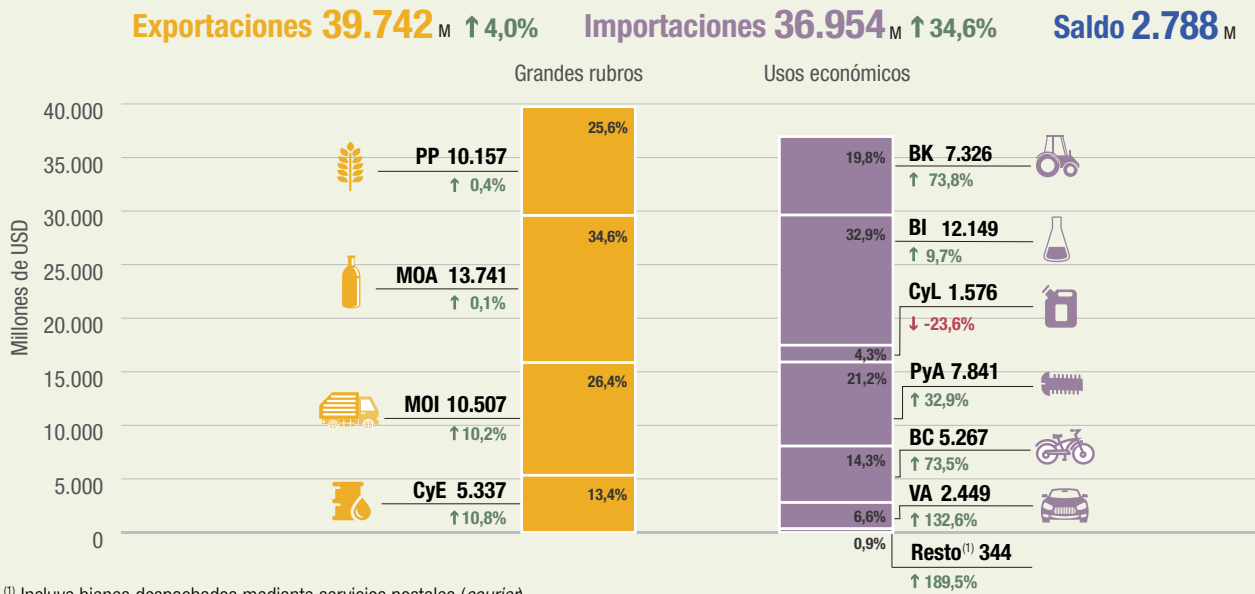
M: Millones de USD

● ● v.ia: Variación porcentual respecto a igual período del año anterior

% Participación porcentual

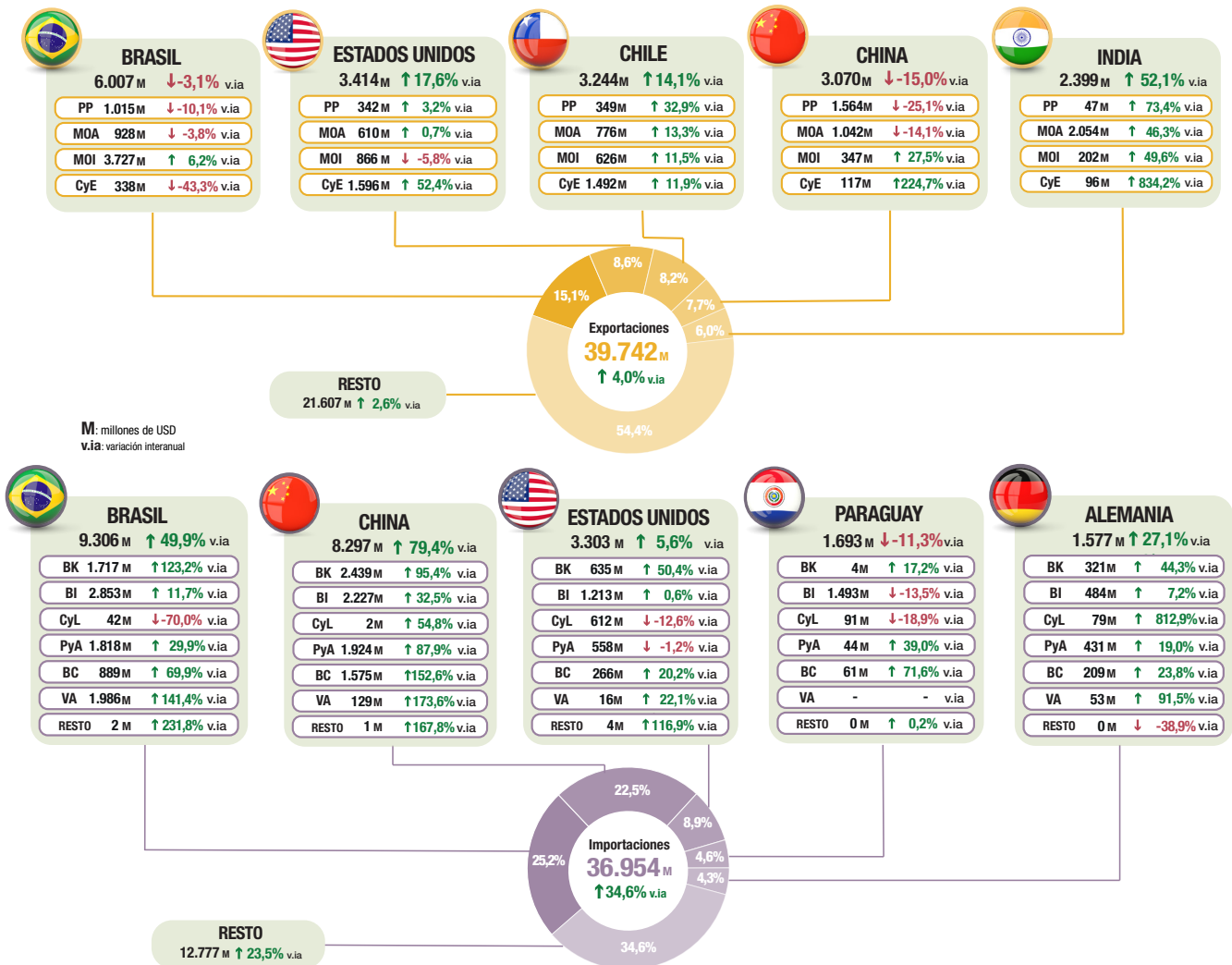
Fuente: INDEC, Dirección Nacional de Estadísticas del Sector Externo y Cuentas Internacionales.

Exportaciones por grandes rubros e importaciones por usos económicos.
En millones de USD, participación y variación porcentual. Acumulado hasta junio de 2025



⁽¹⁾ Incluye bienes despachados mediante servicios postales (courier).

Participación porcentual de los principales países de exportación e importación, según grandes rubros y usos económicos. Acumulado hasta junio de 2025



Productos primarios (PP) | Manufacturas de origen agropecuario (MOA) | Manufacturas de origen industrial (MOI) | Combustibles y energía (CyE) |

Bienes de capital (BK) | Bienes intermedios (BI) | Combustibles y lubricantes (CyL) | Piezas y accesorios para bienes de capital (PyA) | Bienes de consumo (BC) | Vehículos automotores de pasajeros (VA)

↑ ↓: variación porcentual respecto a igual período del año anterior.

Fuente: INDEC, Dirección Nacional de Estadísticas del Sector Externo y Cuentas Internacionales.

1. Junio de 2025

1.1 Intercambio comercial argentino de bienes

En junio de 2025, las exportaciones totalizaron USD 7.275 millones y las importaciones, USD 6.370 millones. Como resultado, el intercambio comercial (exportaciones más importaciones) aumentó 21,2% en relación con igual mes del año anterior, y alcanzó un monto de USD 13.645 millones, máximo valor desde mayo de 2023. La balanza comercial registró un superávit de USD 906 millones, con un resultado positivo por décimo noveno mes consecutivo.

Cuadro 1. Intercambio comercial argentino de bienes. Enero-junio de 2025 y año 2024

Período	Exportaciones				Importaciones				Saldo	
	2025 ^e	2024 [*]	Variación porcentual		2025 [*]	2024 [*]	Variación porcentual		2025 [*]	2024 [*]
			Igual período año anterior	Acumulado igual período año anterior			Igual período año anterior	Acumulado igual período año anterior		
	Millones de USD		%		Millones de USD		%		Millones de USD	
Total anual	///	79.703	///	///	///	60.776	///	///	///	18.928
Acumulado hasta junio	39.742	38.199	4,0	///	36.954	27.458	34,6	///	2.788	10.742
Enero	5.915	5.412	9,3	9,3	5.753	4.604	25,0	25,0	162	808
Febrero	6.140	5.550	10,6	10,0	5.864	4.118	42,4	33,2	275	1.432
Marzo	6.642	6.492	2,3	7,1	6.019	4.332	39,0	35,1	623	2.160
Abril	6.674	6.511	2,5	5,9	6.460	4.705	37,3	35,7	214	1.807
Mayo	7.095	7.667	-7,5	2,6	6.488	5.012	29,4	34,3	607	2.654
Junio	7.275	6.567	10,8	4,0	6.370	4.687	35,9	34,6	906	1.880
Julio		7.186				5.727				1.459
Agosto		6.758				4.883				1.875
Septiembre		6.953				5.971				982
Octubre		7.032				6.120				912
Noviembre		6.526				5.249				1.277
Diciembre		7.049				5.367				1.682

Nota: los totales por suma pueden no coincidir por redondeo en las cifras parciales.

Fuente: INDEC, Dirección Nacional de Estadísticas del Sector Externo y Cuentas Internacionales.

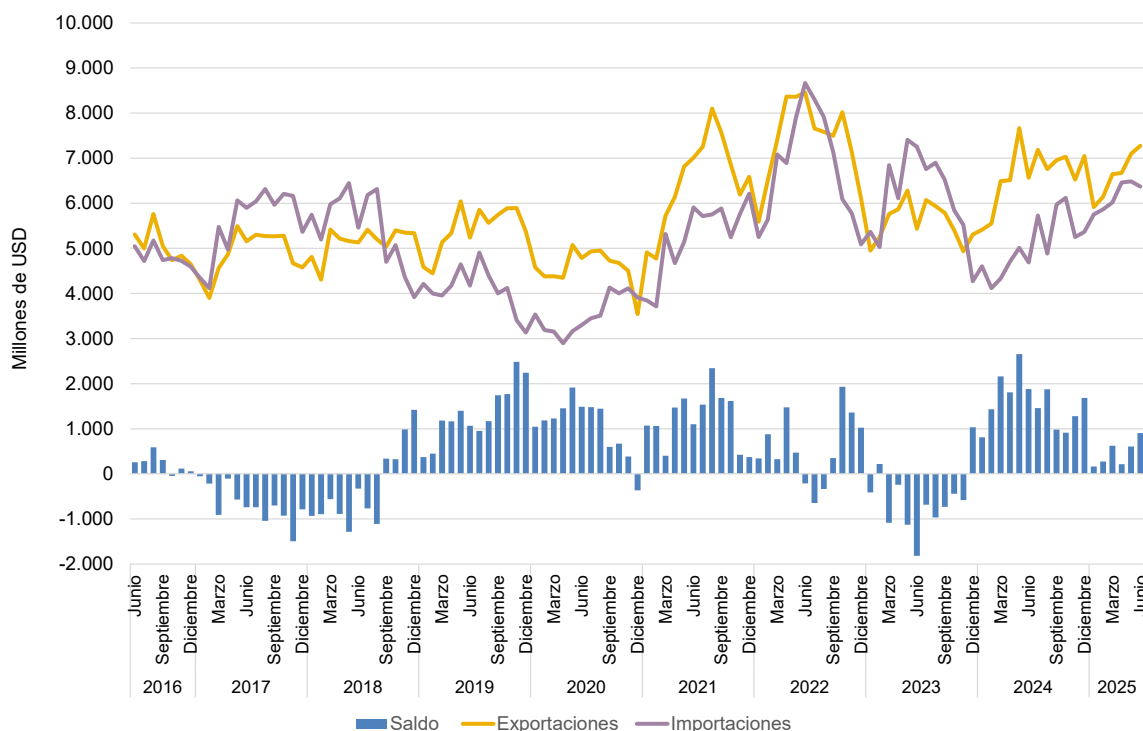
Cuadro 2. Exportaciones e importaciones. Variaciones de las series desestacionalizada y tendencia-ciclo. Junio 2024-junio 2025

Período	Exportaciones		Importaciones		
	Variación desestacionalizada con respecto al mes anterior	Variación tendencia-ciclo con respecto al mes anterior	Variación desestacionalizada con respecto al mes anterior	Variación tendencia-ciclo con respecto al mes anterior	
	%				
2024	Junio	-6,5	1,0	-1,4	1,7
	Julio	-0,4	0,9	11,5	3,5
	Agosto	0,0	1,1	-10,8	4,8
	Septiembre	2,4	1,3	32,3	5,3
	Octubre	4,2	1,2	-1,1	5,1
	Noviembre	0,5	0,9	-4,5	4,3
	Diciembre	0,4	0,3	8,1	3,2
2025	Enero	-1,4	-0,2	2,2	2,2
	Febrero	1,5	-0,6	8,8	1,2
	Marzo	-2,3	-0,6	-7,5	0,5
	Abril	-5,8	-0,3	2,6	-0,1
	Mayo	2,8	0,2	-4,2	-0,4
	Junio	4,4	0,4	-1,2	-0,6

Nota: los cuadros con las series mensuales desestacionalizadas y tendencia-ciclo se encuentran disponibles en <https://www.indec.gov.ar/indec/web/Nivel4-Tema-3-2-40>

Fuente: INDEC, Dirección Nacional de Estadísticas del Sector Externo y Cuentas Internacionales.

Gráfico 1. Balanza comercial de bienes. Junio 2016-junio 2025

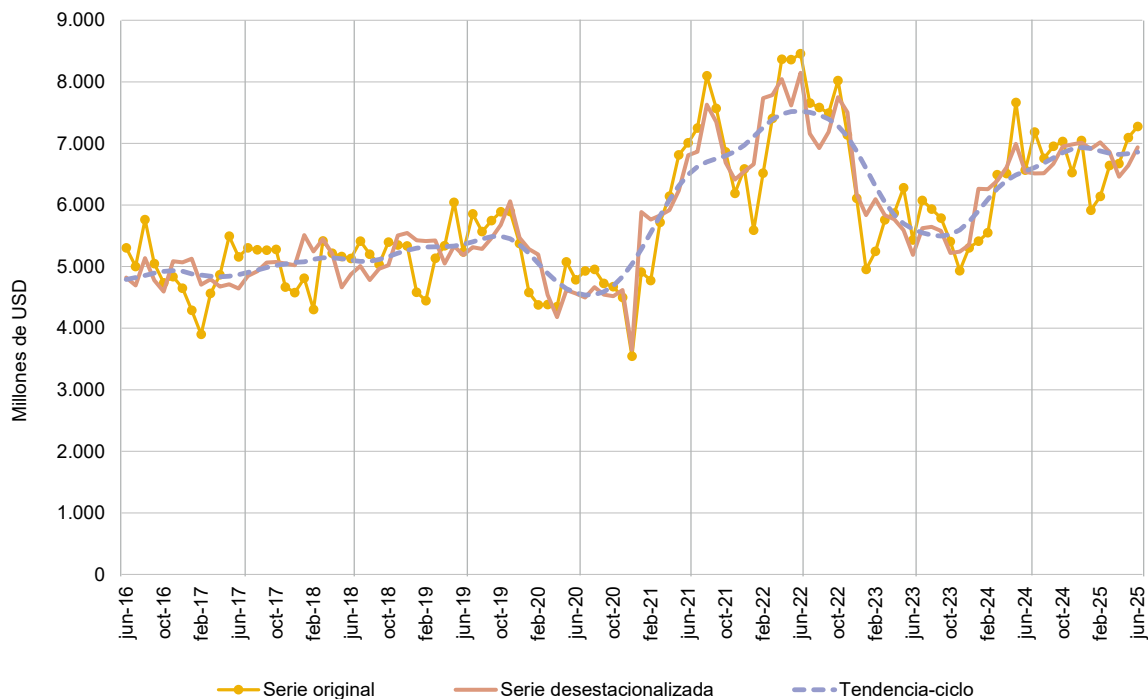


Fuente: INDEC, Dirección Nacional de Estadísticas del Sector Externo y Cuentas Internacionales.

Exportaciones

En términos desestacionalizados, con relación al mes anterior, las exportaciones de junio de 2025 crecieron 4,4% y la tendencia-ciclo 0,4%.

Gráfico 2. Series original, desestacionalizada y tendencia-ciclo de las exportaciones. Junio 2016-junio 2025

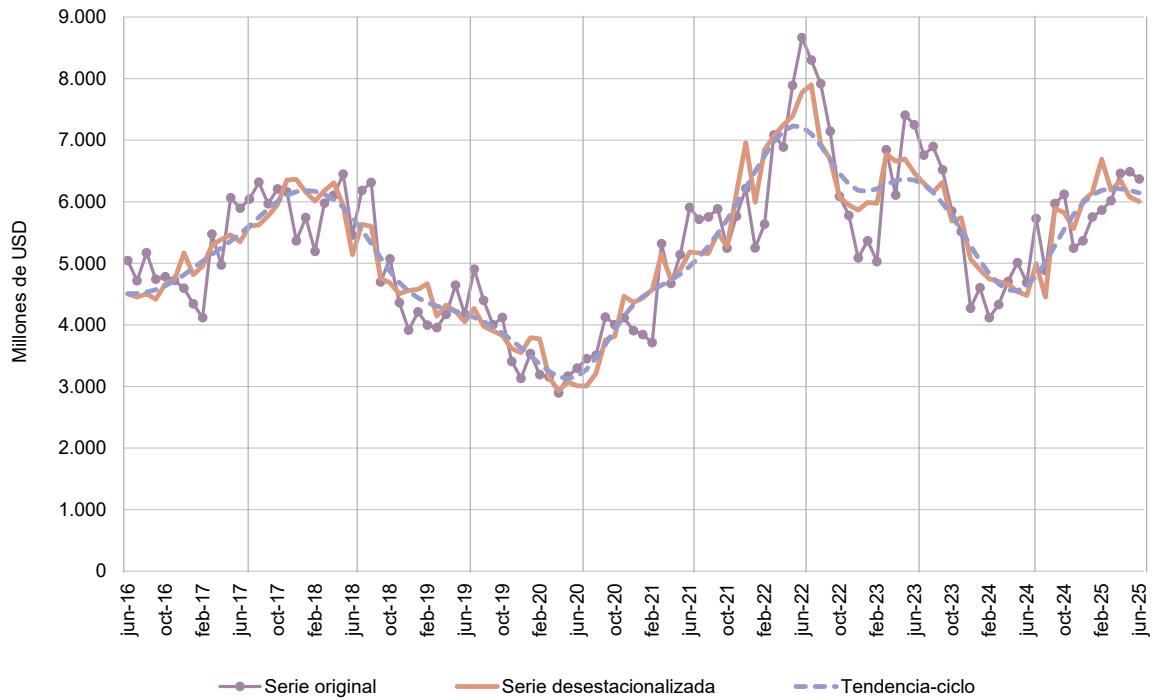


Fuente: INDEC, Dirección Nacional de Estadísticas del Sector Externo y Cuentas Internacionales.

Importaciones

En junio de 2025, la serie desestacionalizada de las importaciones descendió 1,2%, y la tendencia-ciclo, 0,6% en comparación con mayo del presente año.

Gráfico 3. Serie original, desestacionalizada y tendencia-ciclo de las importaciones. Junio 2016-junio 2025



Fuente: INDEC, Dirección Nacional de Estadísticas del Sector Externo y Cuentas Internacionales.

Exportaciones por grandes rubros

Las exportaciones en junio aumentaron 10,8% respecto a igual mes de 2024 (USD 708 millones). Las cantidades vendidas crecieron 11,2% y los precios bajaron 0,4%.

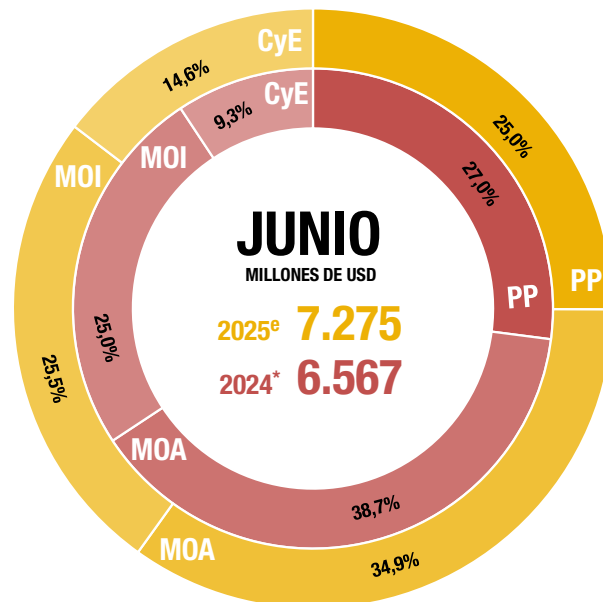
Las ventas de CyE alcanzaron USD 1.064 millones, con una variación positiva de 74,2% con respecto a junio de 2024 (USD 453 millones), por un incremento de 110,5% en las cantidades, ya que los precios cayeron 17,2%.

Las MOI crecieron 12,9% (USD 212 millones), debido a un ascenso de 4,0% en las cantidades y de 8,5% en los precios. Piedras, metales preciosos y sus manufacturas, monedas fue el subrubro que más se incrementó (USD 174 millones).

Los PP se elevaron 2,6% (USD 46 millones) debido a un alza de 4,4% en las cantidades y una caída de 1,9% en los precios. Cereales fue el subrubro que más aumentó (USD 212 millones).

Las MOA cayeron 0,1% (-USD 3 millones). Los precios descendieron 3,6% y las cantidades ascendieron a esa misma proporción (ver cuadros 3 y 12 en https://www.indec.gob.ar/ftp/cuadros/economia/ica_cuadros_17_07_25.xls).

Gráfico 4. Exportaciones por grandes rubros. Junio de 2025 y de 2024



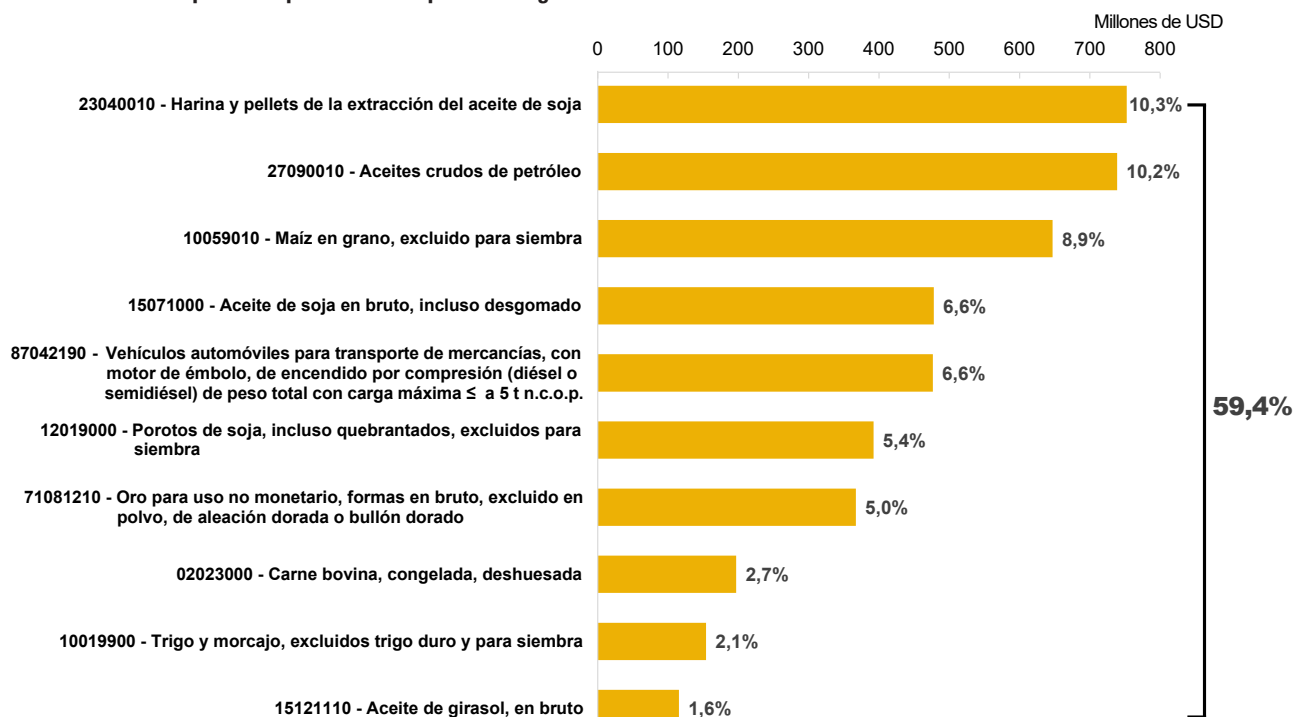
(PP) Productos primarios (MOA) Manufacturas de origen agropecuario (MOI) Manufacturas de origen industrial (CyE) Combustibles y energía

Fuente: INDEC, Dirección Nacional de Estadísticas del Sector Externo y Cuentas Internacionales.

Exportaciones por productos

Entre los productos exportados en junio de 2025, los diez principales representaron el 59,4% del total nacional.

Gráfico 5. Principales diez productos de exportación según la Nomenclatura Común del Mercosur. Junio de 2025



Fuente: INDEC, Dirección Nacional de Estadísticas del Sector Externo y Cuentas Internacionales.

Importaciones por usos económicos

En junio, las importaciones alcanzaron el valor de USD 6.370 millones, 35,9% superior a igual mes de 2024 (USD 4.682 millones). Las cantidades aumentaron 53,2% y los precios decrecieron 11,0%. Todos los usos registraron subas salvo CyL, que descendió 57,9% (-USD 446 millones): las cantidades disminuyeron 58,8% y los precios se incrementaron 4,0%. El uso que más creció fue Resto, con 260,3% (USD 56 millones) y alcanzó un récord histórico de USD 77 millones, esencialmente por la mayor compra de bienes despachados mediante servicios postales (*couriers*) (USD 55 millones).

VA tuvo una variación positiva de 248,5% (USD 363 millones) producto de un incremento de 269,9% en las cantidades, ya que los precios disminuyeron 5,7%. El valor importado fue el más alto desde mayo de 2018 (USD 509 millones).

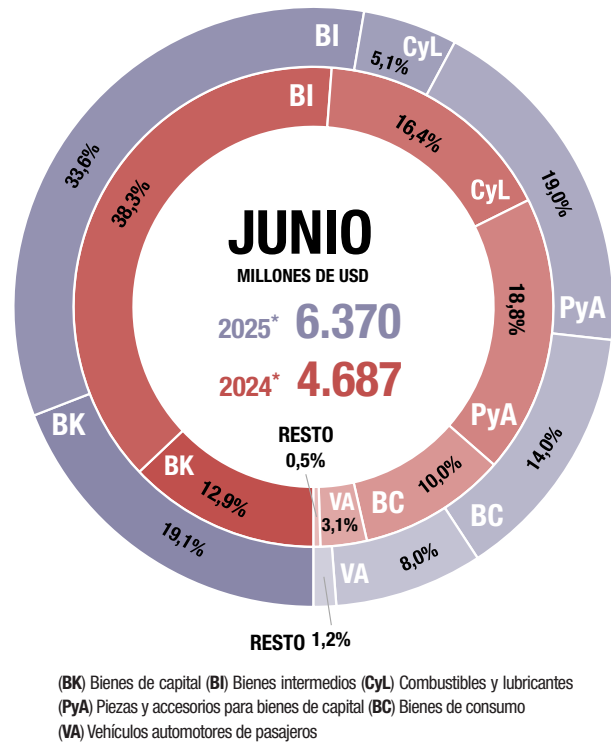
Los BK registraron un crecimiento de 100,7% (USD 611 millones) como consecuencia de un aumento de 98,3% en las cantidades y de 1,4% en los precios. Bienes de capital excluidos equipos de transporte fue el subrubro que registró la mayor suba de todos los usos económicos (USD 307 millones).

Los BC se elevaron 90,9% (USD 426 millones) por el alza de 85,8% en las cantidades y de 2,8% en los precios.

Las PyA mostraron una variación positiva de 37,2% (USD 327 millones). Las cantidades ascendieron 48,2% y los precios disminuyeron 7,3%.

Las compras asociadas al rubro BI crecieron 19,3% (USD 346 millones), con un alza de 27,3% en las cantidades y una baja de 6,0% en los precios (ver cuadros 3 y 14 en https://www.indec.gov.ar/ftp/cuadros/economia/ica_cuadros_17_07_25.xls).

Gráfico 6. Importaciones por usos económicos. Junio de 2025 y de 2024



Fuente: INDEC, Dirección Nacional de Estadísticas del Sector Externo y Cuentas Internacionales.

Importaciones por partidas

Entre las partidas importadas en junio de 2025, las diez principales representaron el 35,0% del total nacional.

Gráfico 7. Principales diez partidas de importación según la Nomenclatura Común del Mercosur. Junio de 2025



Fuente: INDEC, Dirección Nacional de Estadísticas del Sector Externo y Cuentas Internacionales.

1.2 Índices de precios y cantidades

En junio de 2025, el índice de precios de las exportaciones registró una caída de 0,4%, debido principalmente a la disminución registrada en CyE (-17,2%), MOA (-3,6%) y PP (-1,9%), atenuada por el incremento en las MOI (8,5%).

Por su parte, el índice de las cantidades exportadas aumentó 11,2%, como resultado del mayor volumen de ventas registrado en todos los grandes rubros.

En cuanto a las importaciones, el índice de precios registró una disminución de 11,0%, a causa de su descenso en PyA (-7,3%), BI (-6,0%) y VA (-5,7%). En contraste, el índice de las cantidades importadas aumentó 53,2%.

Cuadro 3. Variaciones porcentuales de los índices de valores, precios y cantidades de las exportaciones e importaciones y términos del intercambio, base 2004=100, según grandes rubros y usos económicos. Junio de 2025 respecto a igual período de 2024

Rubros y usos	Junio de 2025		
	Valor	Precio	Cantidad
Exportaciones	10,8	-0,4	11,2
Productos primarios (PP)	2,6	-1,9	4,4
Manufacturas de origen agropecuario (MOA)	-0,1	-3,6	3,6
Manufacturas de origen industrial (MOI)	12,9	8,5	4,0
Combustibles y energía (CyE)	74,2	-17,2	110,5
Importaciones	35,9	-11,0	53,2
Bienes de capital (BK)	100,7	1,4	98,3
Bienes intermedios (BI)	19,3	-6,0	27,3
Combustibles y lubricantes (CyL)	-57,9	4,0	-58,8
Piezas y accesorios para bienes de capital (PyA)	37,2	-7,3	48,2
Bienes de consumo (BC)	90,9	2,8	85,8
Vehículos automotores de pasajeros (VA)	248,5	-5,7	269,9
Resto	260,3	.	.
Términos del intercambio	.	11,9	.

Nota: las series mensuales de los índices de precios y cantidades de comercio exterior (base 2004=100) se encuentran en: <https://www.indec.gov.ar/indec/web/Nivel4-Tema-3-2-41>

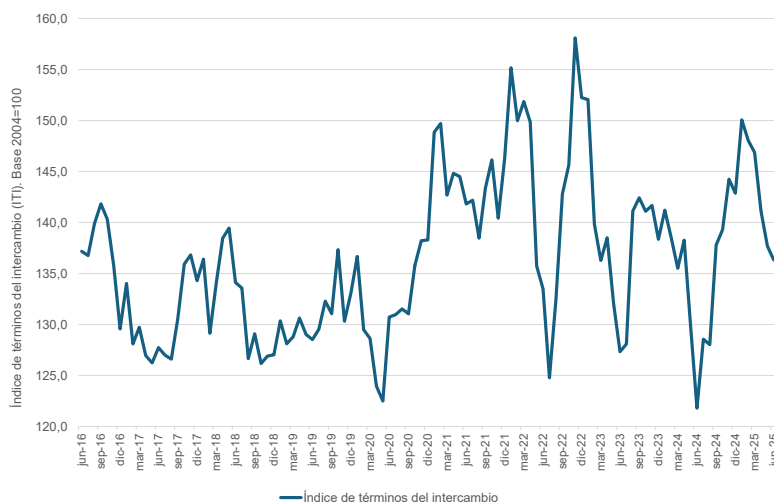
Fuente: INDEC, Dirección Nacional de Estadísticas del Sector Externo y Cuentas Internacionales.

Ganancia o pérdida de los términos del intercambio

El índice de términos del intercambio, calculado como el cociente entre el índice de precios de las exportaciones y el índice de precios de las importaciones refleja las variaciones en los precios relativos del comercio exterior. En el período analizado, alcanzó un nivel de 136,3, lo que representó una suba de 11,9% en comparación con el mismo período del año anterior.

Si hubieran prevalecido los precios de junio de 2024, el saldo comercial habría registrado un superávit de USD 147 millones. Bajo este supuesto, y debido al descenso del índice de precios de las importaciones (-11,0%), que fue mayor a la caída del índice de precios de las exportaciones (-0,4%), el país registró una ganancia en los términos de intercambio de USD 871 millones (ver [nota metodológica 5.2](#)).

Gráfico 8. Índice de términos del intercambio, base 2004=100. Junio 2016-junio 2025

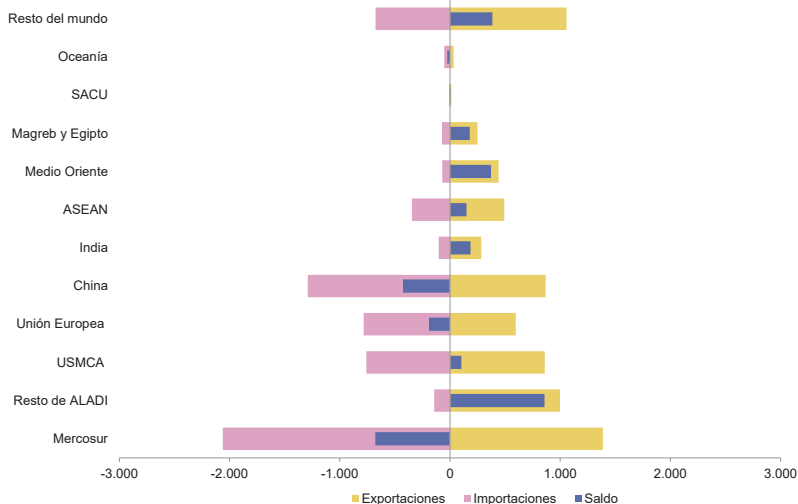


Fuente: INDEC, Dirección Nacional de Estadísticas del Sector Externo y Cuentas Internacionales.

1.3 Zonas y países seleccionados

De los bloques y socios comerciales analizados en este informe, aquellos con los cuales se registraron los mayores superávits fueron: "Resto de ALADI" (USD 854 millones), Medio Oriente (USD 370 millones) e India (USD 181 millones). Asimismo, los déficits más significativos se produjeron con Mercosur (-USD 675 millones), China (-USD 423 millones) y Unión Europea (-USD 188 millones). El Mercosur fue la zona con la cual hubo un mayor intercambio comercial (USD 3.449 millones), con exportaciones por USD 1.387 millones e importaciones por USD 2.062 millones.

Gráfico 9. Balanza comercial, por zonas económicas y países seleccionados. Junio de 2025



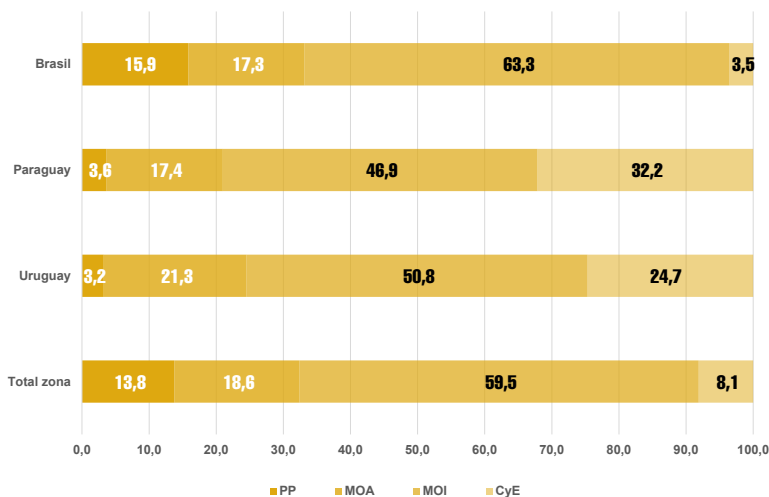
Fuente: INDEC, Dirección Nacional de Estadísticas del Sector Externo y Cuentas Internacionales.

Mercosur



- La suba interanual de las exportaciones fue de 11,0% (USD 137 millones), y se debió principalmente a un incremento en las ventas de PP y de CyE.
- Las ventas al bloque representaron el 19,1% de las exportaciones totales del país. El 77,5% de los despachos tuvo como destino a Brasil, 10,7% a Uruguay, 8,5% a Paraguay y 3,3% a Venezuela.
- Los principales productos exportados fueron: vehículos automóviles para transporte de mercancías (87042190); trigo y morcajo, excluidos trigo duro y para siembra (10019900); vehículos automóviles, principalmente para el transporte de personas (87033390, 87032100 y 87032210); y malta (de cebada u otros cereales) sin tostar (11071010). Estas nomenclaturas concentraron el 40,3% de las ventas al bloque.

Gráfico 10. Exportaciones a los países del Mercosur, por grandes rubros, según participación porcentual. Junio de 2025



Fuente: INDEC, Dirección Nacional de Estadísticas del Sector Externo y Cuentas Internacionales.

Gráfico 11. Importaciones desde los países del Mercosur, por usos económicos, según participación porcentual. Junio de 2025

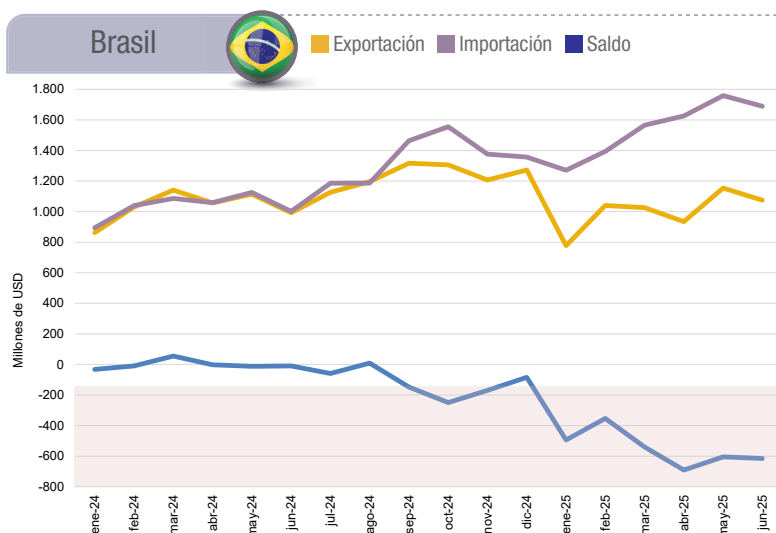


Fuente: INDEC, Dirección Nacional de Estadísticas del Sector Externo y Cuentas Internacionales.

- Brasil fue el primer país de destino de las exportaciones argentinas (14,8% del total). Las ventas se incrementaron USD 82 millones con respecto a junio de 2024 debido, fundamentalmente, al aumento en los despachos de PP (ver cuadro complementario 25). Los principales productos exportados a este país fueron: vehículos automóviles para transporte de mercancías (87042190); trigo y morcajo, excluidos trigo duro y para siembra (10019900); y vehículos automóviles, principalmente para el transporte de personas (87033390, 87032100 y 87032210), que en conjunto representaron el 46,8% de las ventas hacia este destino. El crecimiento interanual de las importaciones (USD 688 millones) se asoció fundamentalmente a la suba en las compras de VA y BK (ver cuadro complementario 26). Los productos destacados fueron: vehículos automóviles, principalmente para el transporte de personas (87032210, 87032310 y 87032100); tractores de carretera para semirremolques (87012100); y vehículos automóviles para transporte de mercancías (87043190), que concentraron el 31,4% de las adquisiciones provenientes de este país.

- Las importaciones aumentaron 50,2% (USD 689 millones) con respecto a igual mes del año anterior, como consecuencia, fundamentalmente, de un crecimiento en las adquisiciones de BK y de VA.
- El 32,4% de las importaciones totales argentinas provinieron de esta zona económica. Los productos originarios de Brasil representaron el 82,0% de las compras al Mercosur, mientras que 15,7% provino de Paraguay, 2,3% de Uruguay y 0,1% de Venezuela.
- A nivel producto, porotos de soja, incluso quebrantados, excluidos para siembra (12019000); vehículos automóviles, principalmente para el transporte de personas (87032210, 87032310 y 87032100); y tractores de carretera para semirremolques (87012100) totalizaron USD 708 millones, el 34,3% de las compras realizadas a esta zona económica.

Gráfico 12. Intercambio comercial argentino con Brasil. Enero 2024-junio 2025



Fuente: INDEC, Dirección Nacional de Estadísticas del Sector Externo y Cuentas Internacionales.

Resto de ALADI

Intercambio comercial

1.142 M

↑23,5% v.ia

Exportaciones

998 M

↑29,7% v.ia | 13,7%

Importaciones

144 M

↓7,0% v.ia | 2,3%

Saldo comercial

854 M

Principales socios según intercambio comercial

Chile

Exportaciones: 592 M
Importaciones: 62 M
Saldo comercial: 530 M

Perú

Exportaciones: 220 M
Importaciones: 25 M
Saldo comercial: 196 M

Colombia

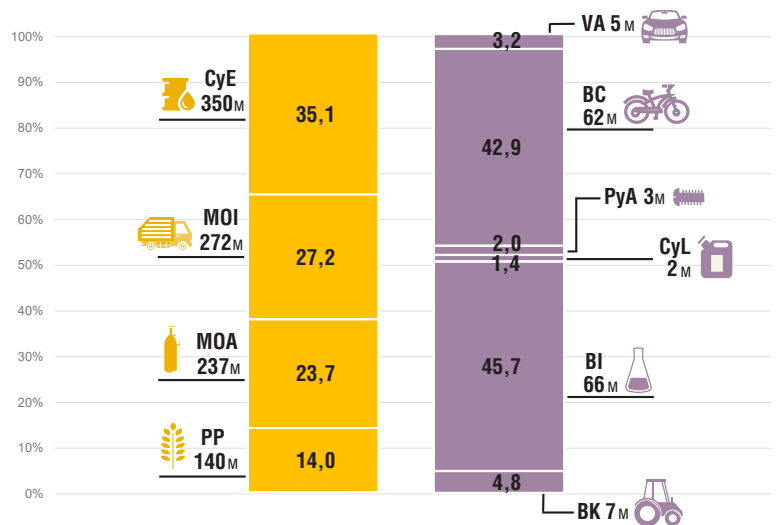
Exportaciones: 75 M
Importaciones: 20 M
Saldo comercial: 55 M

M: millones de USD. ↑↓v.ia: variación porcentual respecto a igual periodo del año anterior.

- Las exportaciones registraron un aumento de USD 228 millones, debido a mayores ventas de MOI y de CyE.
- Se destacaron los despachos de aceites crudos de petróleo (27090010); vehículos automóviles para transporte de mercancías (87042190); maíz en grano, excluido para siembra (10059010); harina y pellets de la extracción del aceite de soja (23040010); y gas natural en estado gaseoso (27112100), los cuales representaron el 60,6% de las exportaciones a esta zona.
- Las importaciones registraron un descenso de USD 11 millones respecto a junio de 2024.
- El 19,8% del total adquirido estuvo constituido por bananas frescas o secas, excluidos los plátanos (08039000); alambre de cobre refinado (74081100); y urea con contenido de nitrógeno (31021010).

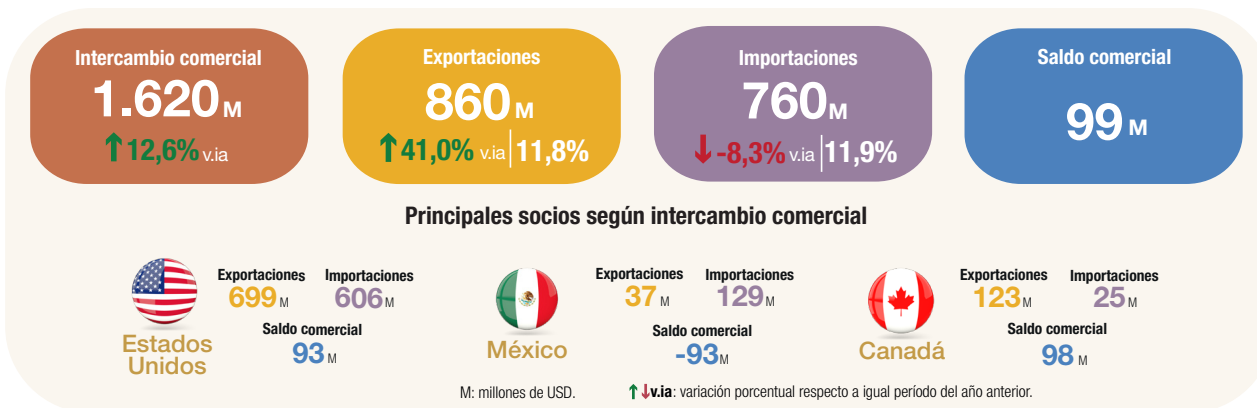
- Entre los países que componen el bloque se destacó la participación de Chile, que en el mes bajo análisis fue el cuarto destino de las exportaciones argentinas (8,1% del total). Hubo un incremento de USD 157 millones en las ventas a este país con respecto a igual mes del año anterior. Se registró una suba interanual de 88,3% (USD 29 millones) en las importaciones, debido esencialmente a mayores compras de BC y de BI.

Gráfico 13. Exportaciones e importaciones de Resto de ALADI, por grandes rubros y usos económicos. Junio de 2025



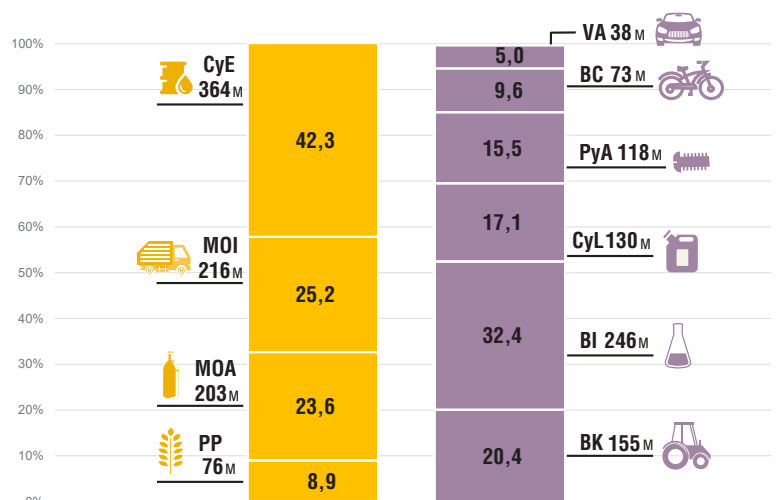
Fuente: INDEC, Dirección Nacional de Estadísticas del Sector Externo y Cuentas Internacionales.

USMCA



- El crecimiento en las ventas (USD 250 millones) se asoció principalmente al aumento en las exportaciones de CyE.
- Estados Unidos absorbió el 81,4% del total de las exportaciones al bloque, mientras que Canadá y México concentraron 14,4% y 4,3%, respectivamente.
- Las ventas de aceites crudos de petróleo (27090010) y de oro para uso no monetario (71081210) concentraron el 50,1% del total exportado al bloque.
- Las importaciones disminuyeron USD 68 millones, en virtud de la caída en las compras de CyL.
- El 79,7% de las adquisiciones provino de Estados Unidos, 17,0% de México y 3,3% de Canadá.
- Gas natural licuado (27111100); gasóleo (gasoil) (27101921); y vehículos automóviles, principalmente para el transporte de personas (87032310) representaron el 19,2% del total importado desde esta zona.

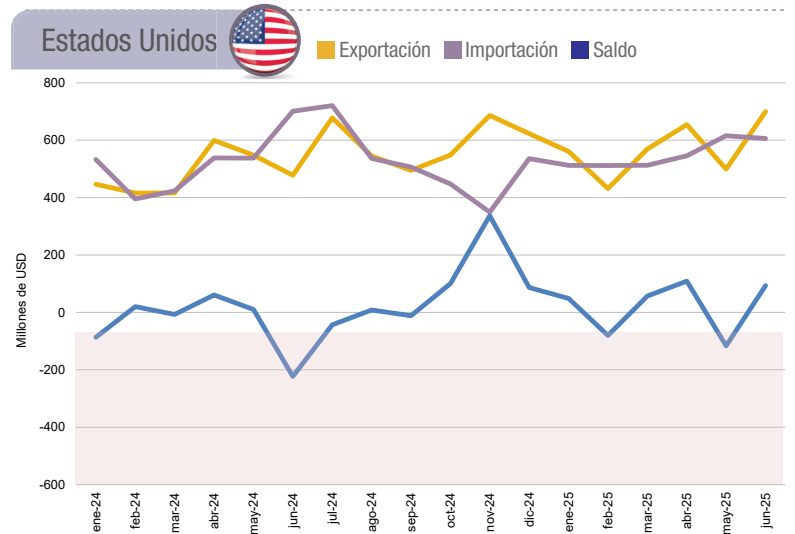
Gráfico 14. Exportaciones e importaciones de USMCA por grandes rubros y usos económicos. Junio de 2025



Fuente: INDEC, Dirección Nacional de Estadísticas del Sector Externo y Cuentas Internacionales.

- Estados Unidos fue el tercer país de destino de las exportaciones argentinas: concentró el 9,6%. Las ventas registraron un crecimiento interanual de 46,3% (USD 221 millones), debido, fundamentalmente, a una mayor demanda de CyE (ver cuadro complementario 25). Los principales productos de exportación fueron: aceites crudos de petróleo (27090010); y oro para uso no monetario (71081210), los cuales representaron el 57,4% de las ventas totales hacia ese destino. Asimismo, los principales productos adquiridos fueron gas natural licuado (27111100); gasóleo (gasoil) (27101921); y abonos minerales o químicos con nitrógeno y fósforo n.c.o.p. (31055900).

Gráfico 15. Intercambio comercial argentino con Estados Unidos. Enero 2024-junio 2025



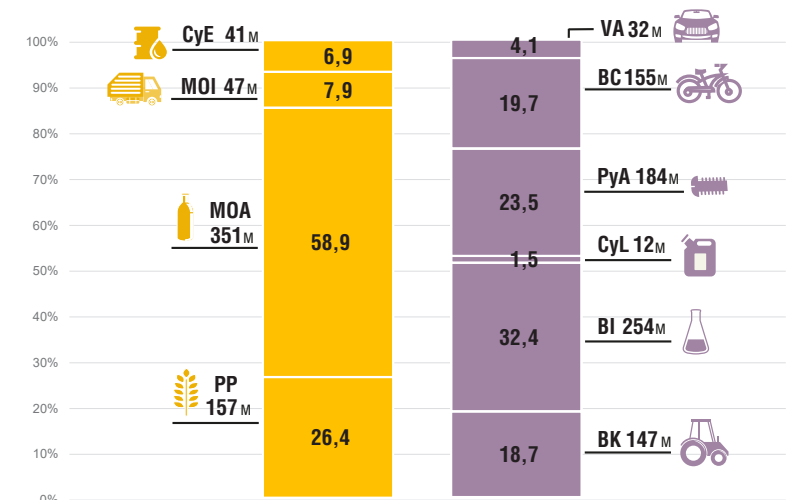
Fuente: INDEC, Dirección Nacional de Estadísticas del Sector Externo y Cuentas Internacionales.

Unión Europea



- Se produjo una reducción en las ventas por USD 163 millones, a raíz de menores despachos de MOA y de MOI.
- Cinco países de un total de veintisiete que componen el bloque concentraron el 66,7% de las exportaciones a esta zona: Países Bajos (incluye el puerto de Rotterdam, tránsito hacia otros países), España, Alemania, Italia y Polonia, en ese orden.
- El 49,2% de las exportaciones a la Unión Europea estuvo constituido por la venta de harina y pellets de la extracción del aceite de soja (23040010); carne bovina, fresca o refrigerada, deshuesada (02013000); y maníes sin tostar (12024200).
- El incremento de las importaciones por USD 40 millones estuvo asociado, principalmente, a una suba en las compras de BI y de BC.
- El 71,9% de las adquisiciones desde esta región provino de Alemania, Italia, Francia, España y Países Bajos, en ese orden.

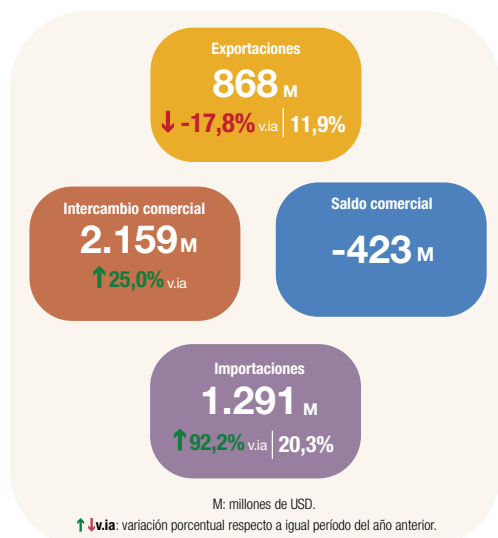
Gráfico 16. Exportaciones e importaciones de Unión Europea, por grandes rubros y usos económicos. Junio de 2025



Fuente: INDEC, Dirección Nacional de Estadísticas del Sector Externo y Cuentas Internacionales.

- Productos inmunológicos (30021590); vehículos automóviles, principalmente para el transporte de personas (87032310); medicamentos acondicionados para la venta por menor (30049069); y partes y accesorios de carrocerías de automóviles (87082999) concentraron el 14,8% de las compras provenientes de la Unión Europea.

China



- El descenso en las exportaciones (-USD 188 millones) se atribuyó esencialmente a menores ventas de PP (ver cuadro complementario 25).
- El 66,6% de los despachos se concentró en tres productos: el primero fue porotos de soja, incluso quebrantados, excluidos para siembra (12019000) que registró un descenso interanual de 39,9%; le siguieron en orden de importancia carne bovina congelada y deshuesada (02023000), con una suba respecto a junio de 2024 de 52,4%; y sorgo en grano, excluido para siembra (10079000), con una caída de 16,4%.
- El aumento interanual de las importaciones fue de 92,2% (USD 619 millones), debido principalmente al crecimiento de BK (USD 203 millones) y de BC (USD 173 millones). El incremento de BK se atribuyó esencialmente a mayores adquisiciones de bienes de capital, excluido equipos de transporte (USD 159 millones). En cuanto a BC, el aumento más significativo se registró en las compras de artículos de consumo semiduraderos n.e.o.p. (USD 60 millones) (ver cuadro complementario 26).

- A nivel de productos, el 11,8% de las importaciones estuvo compuesto por partes de teléfonos y de aparatos de emisión, transmisión o recepción n.c.o.p (85177900); partes para aparatos receptores de radiodifusión, monitores y proyectores; aparatos receptores de televisión (85299020); máquinas automáticas para tratamiento o procesamiento de datos (84713019); y motocicletas (87112010 y 87112020).

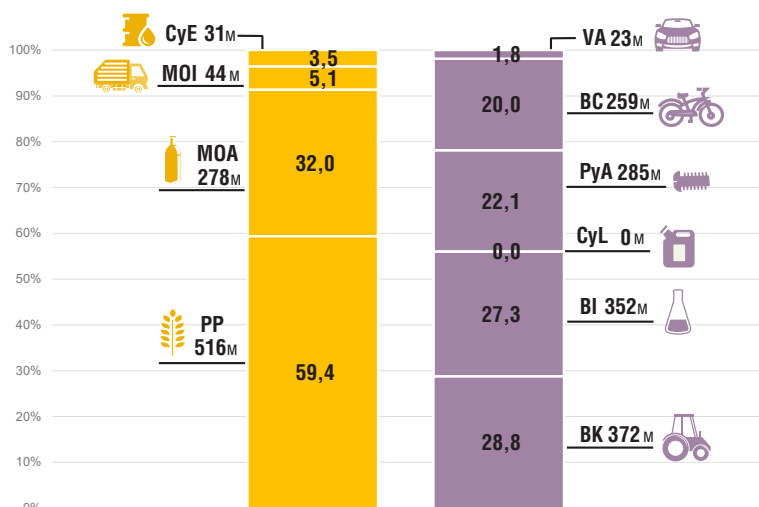
India

Este país fue el quinto destino de las ventas argentinas, y registró un superávit de USD 181 millones. Las exportaciones fueron de USD 284 millones y disminuyeron 15,0% con respecto al mismo mes del año anterior (-USD 50 millones), debido, fundamentalmente, a menores ventas de MOA. El 91,7% de los despachos se concentró en aceite de soja en bruto, incluso desgomado (15071000); y aceite de girasol, en bruto (15121110).

Las importaciones fueron de USD 103 millones, con una caída interanual de 17,2% (-USD 21 millones), principalmente por menores adquisiciones de CyL. El 19,9% del total estuvo compuesto por distribuidores automáticos de billetes de banco (84729010); compuestos heterocíclicos (29349939 y 29349999); motores de émbolo (84082020); y sulfonamidas (29359019).

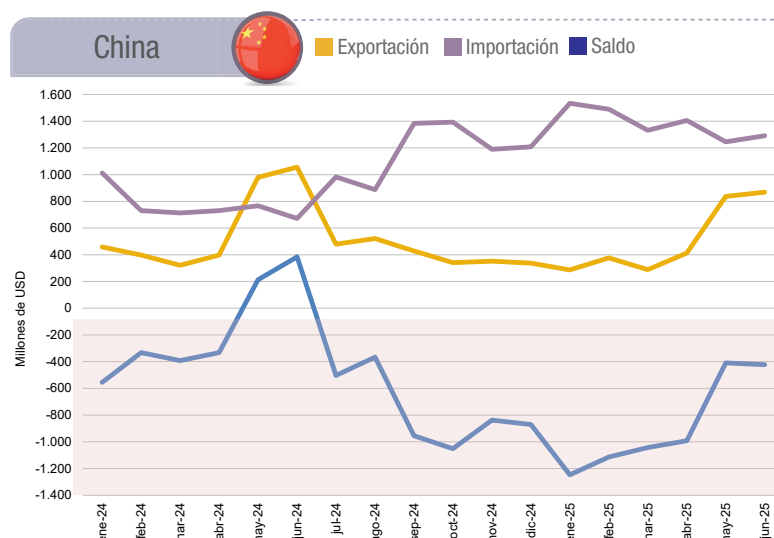
El comercio con India representó el 3,9% de las exportaciones y el 1,6% de las importaciones totales.

Gráfico 17. Exportaciones e importaciones de China, por grandes rubros y usos económicos. Junio de 2025



Fuente: INDEC, Dirección Nacional de Estadísticas del Sector Externo y Cuentas Internacionales.

Gráfico 18. Intercambio comercial argentino con China. Enero 2024-junio 2025



Fuente: INDEC, Dirección Nacional de Estadísticas del Sector Externo y Cuentas Internacionales.

2. Acumulado hasta junio de 2025

2.1 Intercambio comercial de bienes por producto

Durante los primeros seis meses de 2025, las exportaciones argentinas de bienes totalizaron USD 39.742 millones, lo que significó un incremento de 4,0%, mientras que las importaciones sumaron USD 36.954 millones, con un crecimiento de 34,6%. El balance comercial tuvo un saldo positivo de USD 2.788 millones.

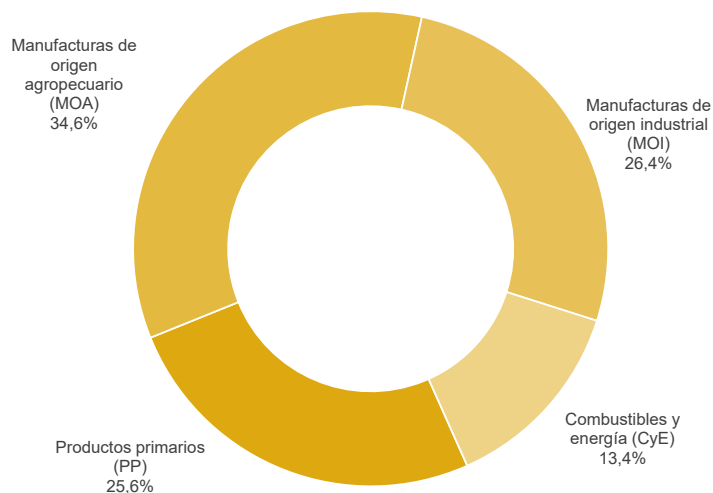
Exportaciones de bienes acumuladas hasta junio de 2025

Hasta junio de 2025, las exportaciones fueron lideradas por los rubros MOA y MOI, que representaron respectivamente 34,6% y 26,4% de las exportaciones totales; les siguieron en importancia PP, con 25,6%, y CyE, que acumuló 13,4% de los despachos al exterior.

Los tres productos más importantes de exportación fueron harina y pellets de la extracción del aceite de soja (23040010), con 10,4% de participación; maíz en grano, excluido para siembra (10059010), con 9,8%, y aceites crudos de petróleo (27090010), con 8,0% (ver cuadro complementario 30 y la versión interactiva del ICA en: https://www.indec.gob.ar/ftp/ica_digital/ica_d_07_25CF1E83FF9B/).

Brasil fue el principal destino de las exportaciones con 15,1% del total; le siguieron Estados Unidos y Chile, con 8,6% y 8,2% de los despachos al exterior, respectivamente.

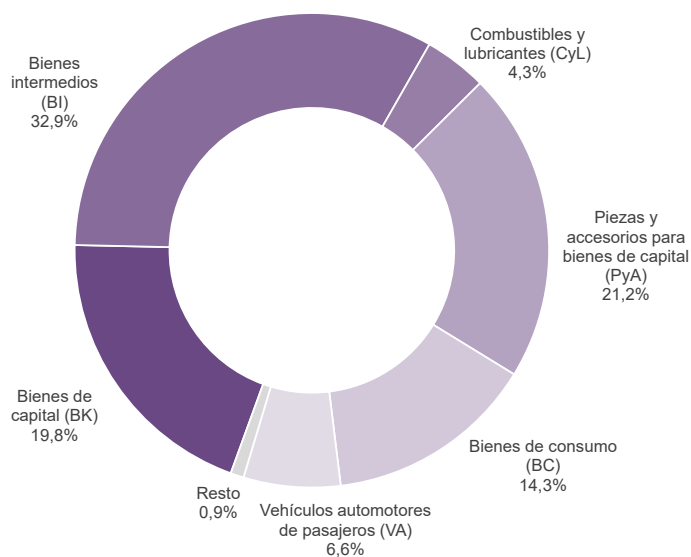
Gráfico 19. Exportaciones, por grandes rubros, según participación porcentual



Fuente: INDEC, Dirección Nacional de Estadísticas del Sector Externo y Cuentas Internacionales.

Importaciones de bienes acumuladas hasta junio de 2025

Gráfico 20. Importaciones, por usos económicos, según participación porcentual



Fuente: INDEC, Dirección Nacional de Estadísticas del Sector Externo y Cuentas Internacionales.

BI, PyA y BK fueron los principales usos económicos importados durante los seis meses transcurridos de 2025. Representaron 32,9%, 21,2% y 19,8%, respectivamente, y concentraron el 73,9% de las compras argentinas de bienes al exterior.

Los principales productos adquiridos fueron porotos de soja, incluso quebrantados, excluidos para siembra (12019000), que representaron el 4,0% de las importaciones; seguidos de vehículos automóviles, principalmente para el transporte de personas (87032210 y 87032310), con una participación del 4,3% sobre el total adquirido (ver cuadro complementario 31 y la versión interactiva del ICA en: https://www.indec.gob.ar/ftp/ica_digital/ica_d_07_25CF1E83FF9B/).

El origen de las importaciones estuvo encabezado por Brasil, China y Estados Unidos, que representaron el 25,2%, 22,5% y 8,9% de las compras argentinas de bienes, respectivamente.

2.2

Índices de precios y cantidades

En el período enero-junio de 2025, el índice de precios de las exportaciones descendió 0,8%, como resultado de caídas en los precios de los CyE (-11,4%), PP (-4,2%) y MOA (-1,8%), parcialmente compensadas por un incremento en las MOI (8,2%). El índice de las cantidades aumentó 4,9%, impulsado por todos los grandes rubros.

En el caso de las importaciones, el índice de precios descendió 7,2% debido a la caída en CyL (-13,7%), PyA (-9,8%), BI (-3,6%) y VA (-0,7%), atenuada en parte por la suba de precios en BC (2,5%) y BK (1,9%). El índice de cantidades aumentó 45,1%, debido al incremento en todos los usos económicos, con excepción de CyL (-11,4%).

Cuadro 4. Variaciones porcentuales de los índices de valores, precios y cantidades de las exportaciones e importaciones y términos del intercambio, base 2004=100, según grandes rubros y usos económicos. Acumulado hasta junio de 2025 respecto a igual período de 2024

Rubros o usos	Acumulado hasta junio de 2025		
	Valor	Precio	Cantidad
		%	
Exportación	4,0	-0,8	4,9
Productos primarios (PP)	0,4	-4,2	4,8
Manufacturas de origen agropecuario (MOA)	0,1	-1,8	1,9
Manufacturas de origen industrial (MOI)	10,2	8,2	1,8
Combustibles y energía (CyE)	10,8	-11,4	25,0
Importación	34,6	-7,2	45,1
Bienes de capital (BK)	73,8	1,9	70,6
Bienes intermedios (BI)	9,7	-3,6	13,8
Combustibles y lubricantes (CyL)	-23,6	-13,7	-11,4
Piezas y accesorios para bienes de capital (PyA)	32,9	-9,8	47,4
Bienes de consumo (BC)	73,5	2,5	69,3
Vehículos automotores de pasajeros (VA)	132,6	-0,7	134,1
Resto	189,5	.	.
Términos del intercambio	.	6,9	.

Nota: el índice de precio acumulado es la media armónica ponderada de los índices mensuales. Las series mensuales de los índices de precios y cantidades de comercio exterior (base 2004=100) se encuentran en: <https://www.indec.gob.ar/indec/web/Nivel4-Tema-3-2-41>

Fuente: INDEC, Dirección Nacional de Estadísticas del Sector Externo y Cuentas Internacionales.

Ganancia o pérdida de los términos del intercambio

El índice de términos del intercambio, calculado como la relación entre el índice de precios de las exportaciones y el índice de precios de las importaciones, refleja las variaciones en los precios relativos del comercio exterior. En el período analizado, alcanzó un nivel de 143,0, lo que representó un aumento del 6,9% en comparación con el mismo período del año anterior.

Si hubieran prevalecido los precios del período enero-junio de 2024, el saldo comercial habría registrado un superávit de USD 224 millones. Bajo este supuesto, y considerando que la caída del índice de precios de las importaciones (-7,2%) fue mayor que la del índice de precios de las exportaciones (-0,8%), el país registró una ganancia en los términos del intercambio de USD 2.782 millones.

Zonas y países seleccionados

Mercosur

En los seis meses de 2025 el intercambio con esta zona tuvo un déficit de USD 3.516 millones; se trató del segundo en importancia después de China. Las exportaciones sumaron USD 7.756 millones y disminuyeron USD 48 millones (-0,6%) respecto de igual período de 2024. Las importaciones fueron USD 11.272 millones, con un aumento de USD 2.871 millones (34,2%). El comercio con Mercosur concentró 19,5% de las ventas totales de bienes al exterior y 30,5% de las compras. Dentro del bloque se destacó la participación de Brasil que, con USD 6.007 millones, absorbió el 77,5% de las exportaciones a la región (15,1% del total exportado) y proveyó el 82,6% de las importaciones del Mercosur (25,2% del total).

Resto de ALADI

El comercio con este bloque registró un superávit de USD 4.634 millones; se trató del de mayor importancia entre los bloques y países incluidos en este informe. Las exportaciones sumaron USD 5.658 millones, con un incremento de 7,1% (USD 374 millones) con respecto a igual período del año anterior. Las importaciones fueron de USD 1.024 millones y disminuyeron USD 40 millones. Esta región concentró el 14,2% de las ventas totales de bienes al exterior y el 2,8% de las compras. En el comercio con "Resto de ALADI" se destacaron Chile y Perú que, en conjunto, representaron el 79,7% de las exportaciones nacionales a la región y proveyeron el 58,0% de las importaciones recibidas desde el bloque.

USMCA

El intercambio comercial con USMCA durante los seis meses transcurridos de este año tuvo un déficit de USD 196 millones. Las exportaciones sumaron USD 4.139 millones, con un aumento de USD 310 millones (8,1%) respecto de igual período de 2024. Las importaciones fueron de USD 4.335 millones y crecieron 6,7% (USD 272 millones). El comercio con USMCA equivalió al 10,4% de las ventas totales de bienes al exterior y al 11,7% de las compras argentinas. Estados Unidos se destacó en el intercambio con USMCA al concentrar, respectivamente, el 82,5% y el 76,2% de las exportaciones e importaciones argentinas de bienes con el bloque.

Unión Europea

En los primeros seis meses de 2025 el comercio con la Unión Europea registró un saldo negativo de USD 1.642 millones. Fue el tercero en importancia luego de China y Mercosur. Las exportaciones sumaron USD 3.550 millones, un incremento de 0,6% (USD 22 millones) respecto al mismo período de 2024. Las importaciones fueron de USD 5.193 millones y aumentaron USD 821 millones. Esta región concentró el 8,9% de las ventas argentinas al exterior y 14,1% de las compras.

China

El intercambio comercial con este país registró el saldo negativo de mayor magnitud, con USD 5.227 millones, y representó el 7,7% de las exportaciones y el 22,5% de las importaciones argentinas totales. Las ventas a ese país alcanzaron USD 3.070 millones, con un descenso de 15,0% (-USD 541 millones) respecto de igual período de 2024. Las importaciones sumaron USD 8.297 millones y aumentaron USD 3.672 millones (79,4%).

Medio Oriente

El intercambio con esta zona tuvo un superávit de USD 2.240 millones; se trató del segundo en importancia después de "Resto de ALADI". Las exportaciones de los primeros seis meses de 2025 fueron de USD 2.502 millones, con un aumento de 18,1% (USD 384 millones) respecto a igual período del año anterior. Las importaciones sumaron USD 263 millones, lo que representó una suba de USD 22 millones (9,1%). Esta región concentró 6,3% de las ventas argentinas de bienes al exterior y 0,7% de las compras.

India

El intercambio con este país fue superavitario en USD 1.669 millones; se trató del tercero en importancia después de "Resto de ALADI" y Medio Oriente. Las exportaciones en el período de enero a junio de 2025 totalizaron USD 2.399 millones, con un aumento de 52,1% (USD 822 millones) con respecto a igual período del año anterior. Las importaciones sumaron USD 730 millones y aumentaron USD 128 millones. El comercio con India concentró el 6,0% de las ventas totales de bienes al exterior y el 2,0% de las compras.

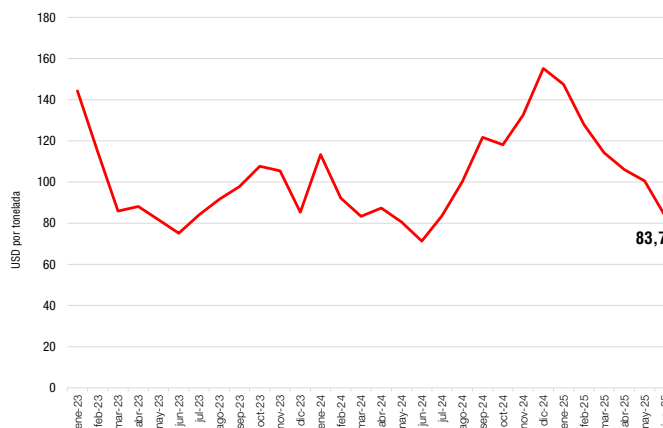
3. Secciones especiales

3.1 Dinámica de los costos del flete internacional en las importaciones. Enero 2023-junio 2025

En junio de 2025, el valor unitario del flete internacional fue de USD 83,7 por tonelada, 17,4% superior al de igual período de 2024 (USD 71,3 por tonelada) y 11,4% superior al de junio de 2023 (USD 75,1 por tonelada). Los fletes provenientes de las zonas seleccionadas: China, USMCA, Unión Europea y Mercosur en conjunto representaron el 77,9% del total. El flete por tonelada proveniente de China disminuyó 14,6% respecto a junio del año anterior.

En este mes, el flete de origen Mercosur alcanzó una participación de 32,6%, con una suba en el valor unitario de 23,2% respecto a junio de 2024.

Gráfico 21. Flete internacional en valores unitarios. Enero 2023-junio 2025



Fuente: INDEC, Dirección Nacional de Estadísticas del Sector Externo y Cuentas Internacionales.

Nota: el gráfico con zonas seleccionadas se puede visualizar en la versión interactiva del informe técnico en https://www.indec.gov.ar/ftp/ica_digital/ica_d_07_25CF1E83FF9B/.

Cuadro 5. Fletes de importación por principales zonas económicas, en porcentaje. Junio de 2025

	Junio de 2025			Part. % de la zona económica sobre el flete total			
	Flete por tonelada importada	Var. % flete por tonelada importada de junio de 2025	Respecto a junio de 2024	Respecto a junio de 2023	Junio de 2025	Junio de 2024	Junio de 2023
	USD				%		
Total	83,7	17,4	11,4	100,0	100,0	100,0	100,0
Total selección	-	-	-	77,9	79,5	79,0	79,0
Mercosur	59,7	23,2	33,2	32,6	29,3	31,5	
China	227,9	-14,6	-7,1	22,8	17,1	16,1	
USMCA	76,8	2,9	-21,7	12,9	23,0	20,7	
Unión Europea	201,1	76,9	10,4	9,6	10,2	10,7	

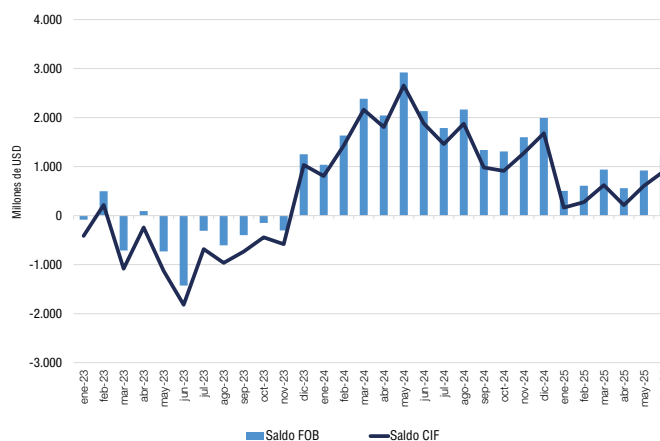
Fuente: INDEC, Dirección Nacional de Estadísticas del Sector Externo y Cuentas Internacionales.

Saldo comercial a valores FOB y CIF. Enero 2023-junio 2025

Si se consideran tanto las importaciones como las exportaciones a valores FOB (sin incluir el flete internacional y el seguro), el saldo de junio fue superavitario en USD 1.202 millones.

En lo que respecta a los primeros seis meses de 2025, se registró un superávit comercial de USD 4.736 millones.

Gráfico 22. Saldo comercial expresado en valores FOB y CIF. Enero 2023-junio 2025



Fuente: INDEC, Dirección Nacional de Estadísticas del Sector Externo y Cuentas Internacionales.

3.2

Balanza comercial de los productos relacionados con la soja. Junio y acumulado hasta junio de 2025

En junio de 2025, la balanza comercial (exportaciones menos importaciones) de los principales productos derivados del cultivo de la soja y sus subproductos alcanzó un valor de USD 1.439 millones, 27,2% inferior al registrado en el mismo mes del año anterior (-USD 538 millones).

Las exportaciones sumaron USD 1.729 millones y descendieron 24,4% en términos interanuales (-USD 559 millones). Este resultado fue producto de una caída tanto de precios como de cantidades, de 13,2% y 12,9%, respectivamente.

En relación con las cantidades, bajaron las de porotos de soja, incluso quebrantados y excluidos para siembra (-29,1%); aceite de soja en bruto, incluso desgomado (-13,0%); y harina y pellets de la extracción del aceite de soja (-7,9%); mientras que aumentaron las de aceite de soja refinado, excluido en envases ≤ a 5 litros; aceite de soja n.c.o.p. (53,1%); y aceite de soja refinado, en envases ≤ a 5 litros (52,3%).

Se advirtieron disminuciones en los precios de la harina y pellets de la extracción del aceite de soja (-24,5%); y de los porotos de soja, incluso quebrantados y excluidos para siembra (-10,9%). Por otra parte, se registraron aumentos de precios en aceite de soja refinado, excluido en envases de ≤ 5 litros; aceite de soja n.c.o.p. (12,9%); aceite de soja en bruto, incluso desgomado (11,6%); y aceite de soja refinado, en envases de ≤ 5 litros (7,5%).

Las importaciones fueron de USD 290 millones, USD 21 millones menos que las registradas en igual período del año anterior. Las compras al exterior de porotos de soja se realizaron bajo el régimen de importaciones temporarias con el objetivo de ser industrializadas y provinieron mayormente de Paraguay (94,2%) y, en menor medida, de Brasil (5,8%).

Cuadro 6. Balanza comercial de los principales productos de la soja. Variaciones absolutas y relativas. Junio y acumulado hasta junio de 2025 y de 2024

Principales productos de la soja	Junio				Acumulado hasta junio			
	2025 ^e	2024*	Diferencia interanual	Variación porcentual	2025 ^e	2024*	Diferencia interanual	Variación porcentual
	Millones de USD		%		Millones de USD		%	
Balanza comercial	1.439	1.978	-538	-27,2	6.843	7.844	-1.001	-12,8
Exportaciones	1.729	2.288	-559	-24,4	8.408	9.596	-1.188	-12,4
12019000 Porotos de soja, incluso quebrantados, excluidos para siembra	392	621	-229	-36,9	947	1.400	-453	-32,4
15071000 Aceite de soja en bruto, incluso desgomado	478	492	-14	-2,9	3.028	2.322	706	30,4
23040010 Harina y pellets de la extracción del aceite de soja	753	1.082	-329	-30,4	4.131	5.283	-1.152	-21,8
Resto ⁽¹⁾	106	93	13	14,5	301	591	-290	-49,0
Importaciones	290	310	-21	-6,7	1.565	1.752	-187	-10,7
12019000 Porotos de soja, incluso quebrantados, excluidos para siembra	251	310	-59	-19,0	1.467	1.752	-285	-16,3
15071000 Aceite de soja en bruto, incluso desgomado	23	-	23	100,0	57	-	57	100,0
23040010 Harina y pellets de la extracción del aceite de soja	15	0	15	24.422,6	41	0	41	18.324,7
38260000 Biodiésel y sus mezclas, sin aceites de petróleo o de mineral bituminoso	-	0	-0	-100,0	0	0	0	481,5

⁽¹⁾ Incluye aceite de soja refinado, excluido en envases ≤ a 5 l (NCM: 15079011), aceite de soja n.c.o.p. (NCM: 15079090 y biodiésel y sus mezclas, sin aceites de petróleo o de mineral bituminoso (NCM: 38260000) que se unificaron por aplicación del secreto estadístico.

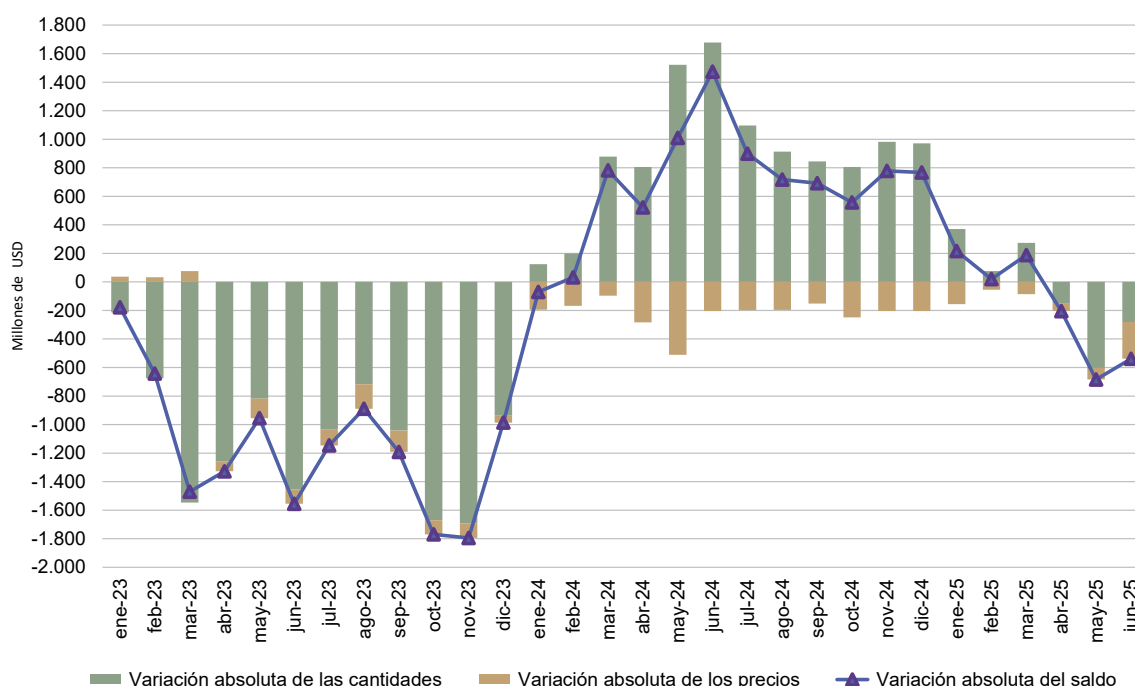
Nota: las bases de datos históricas de soja y suprodutos, mensuales y acumuladas según país, en USD y kilos, se encuentran disponibles para su descarga en el Sistema de Consulta de Comercio Exterior de Bienes: <https://comex.indec.gob.ar/#/database>

Los totales por suma pueden no coincidir por redondeo en las cifras parciales.

Fuente: INDEC, Dirección Nacional de Estadísticas del Sector Externo y Cuentas Internacionales.

El gráfico 23 presenta la evolución mensual de la variación interanual de la balanza comercial en términos de precios y cantidades en millones de USD. En junio de 2025, se registró que el descenso del saldo comercial, de USD 538 millones, fue resultado de un efecto negativo en las cantidades de USD 281 millones y en los precios de USD 257 millones.

Gráfico 23. Variación interanual de la balanza comercial de los principales productos de la soja en términos de precios y cantidades, en millones de USD. Enero 2023-junio 2025



Fuente: INDEC, Dirección Nacional de Estadísticas del Sector Externo y Cuentas Internacionales.

En el acumulado hasta junio de 2025, la balanza comercial de los principales productos derivados del cultivo de la soja y sus subproductos alcanzaron el valor de USD 6.843 millones, USD 1.001 millones inferior (-12,8%) al registrado en el mismo período del año anterior.

Las ventas al exterior totalizaron USD 8.408 millones, con una baja de 12,4% en términos interanuales (-USD 1.188 millones), como resultado de una baja en las cantidades de 4,7% y en los precios de 8,1%.

Con relación a las cantidades, descendieron las de biodiésel y sus mezclas (-81,5%); aceite de soja n.c.o.p. (-64,3%); y porotos de soja, incluso quebrantados y excluidos para siembra (-23,7%). En contraste, aumentaron las de aceite de soja refinado (en envases ≤ 5 litros, 24,8%; excluido en envases de ≤ 5 litros, 75,0%); aceite de soja en bruto, incluso desgomado (12,4%); y harina y pellets de la extracción del aceite de soja (0,7%).

En lo que respecta a los precios, descendieron los de harina y pellets de la extracción del aceite de soja (-22,4%); y porotos de soja, incluso quebrantados y excluidos para siembra (-11,4%). Por el contrario, aumentaron los precios del aceite de soja n.c.o.p. (10,8%); aceite de soja en bruto, incluso desgomado (16,0%); biodiésel y sus mezclas, y aceite de soja refinado (en envases de ≤ 5 litros, 8,7%; excluido en envases de ≤ 5 litros, 9,0%).

Las importaciones de los principales productos de la soja fueron de USD 1.565 millones, USD 187 millones menos que en el mismo período del año anterior.

3.3

Balanza comercial del sector automotriz. Junio y acumulado hasta junio de 2025

En junio, la balanza comercial (exportaciones menos importaciones) del sector automotriz fue deficitaria en USD 715 millones, en tanto que en igual mes del año anterior registró un saldo negativo de USD 84 millones. El incremento del déficit se debió a que la suba en las exportaciones (USD 88 millones) fue inferior al aumento de las importaciones (USD 719 millones).

En el mes bajo análisis, la balanza comercial de los vehículos para transporte de mercancías mostró un superávit de USD 323 millones, mientras que las autopartes y los vehículos para transporte de personas registraron un déficit de USD 687 millones y de USD 352 millones, respectivamente.

Cuadro 7. Balanza comercial del sector automotriz, según grupos de productos. Variaciones absolutas y relativas. Junio y acumulado hasta junio de 2025 y de 2024

Grupos de productos	Junio				Acumulado hasta junio			
	2025 ^e	2024 [*]	Diferencia interanual	Variación porcentual	2025 ^e	2024 [*]	Diferencia interanual	Variación porcentual
	Millones de USD		%		Millones de USD		%	
Balanza comercial	-715	-84	-631	-748,6	-4.241	-1.525	-2.716	-178,2
Vehículos para transporte de personas	-352	26	-378	-1.451,6	-1.428	-11	-1.417	-12.621,7
Vehículos para transporte de mercancías	323	364	-40	-11,1	1.491	1.723	-232	-13,5
Chasis, partes y neumáticos	-687	-474	-213	-44,9	-4.303	-3.236	-1.067	-33,0
Exportaciones	782	694	88	12,7	4.007	3.784	223	5,9
Vehículos para transporte de personas	172	174	-2	-1,2	1.079	1.068	10	1,0
Vehículos para transporte de mercancías	504	415	88	21,3	2.328	2.106	222	10,5
Chasis, partes y neumáticos	106	104	2	2,0	601	609	-9	-1,4
Importaciones	1.497	778	719	92,5	8.248	5.308	2.940	55,4
Vehículos para transporte de personas	524	148	376	253,6	2.507	1.079	1.428	132,2
Vehículos para transporte de mercancías	181	52	129	249,2	837	383	454	118,3
Chasis, partes y neumáticos	793	578	215	37,2	4.904	3.845	1.058	27,5

Nota: el grupo de productos se conformó en función del complejo automotriz, el cual está constituido por los vehículos para el transporte de mercancías y personas; los tractores y volquetes automotores concebidos para utilizarlos fuera de la red vial; y las autopartes.

Entre las autopartes se destacan motores y sus partes; cajas de cambio; aparatos receptores de radiodifusión; dinamos, alternadores, bujías, faros y otros componentes del sistema eléctrico del automóvil; y neumáticos. Para este grupo de productos se consideraron las importaciones y exportaciones realizadas por las empresas clasificadas en la rama 29 –fabricación de vehículos automotores, remolques y semirremolques– del Clasificador Nacional de Actividades Económicas 2010 (CInAE), de acuerdo con el Censo Nacional Económico 2020-2021.

Los totales por suma pueden no coincidir por redondeo en las cifras parciales.

Fuente: INDEC, Dirección Nacional de Estadísticas del Sector Externo y Cuentas Internacionales.

En lo que respecta al primer semestre del año, el sector tuvo un déficit de USD 4.241 millones, producto del resultado negativo registrado en las autopartes (-USD 4.303 millones); y en los vehículos para transporte de personas (-USD 1.428 millones), parcialmente compensado por el superávit que presentaron los vehículos para transporte de mercancías (USD 1.491 millones).

3.4

Balanza comercial de combustibles minerales, aceites minerales y productos de su destilación; materias bituminosas; ceras minerales (capítulo 27 de la NCM). Junio y acumulado hasta junio de 2025

En junio, la balanza comercial del capítulo 27 fue superavitaria en USD 650 millones, en tanto que en igual mes del año anterior se registró un déficit de USD 239 millones. Las exportaciones aumentaron 88,0%, principalmente por el incremento en las ventas de aceites crudos de petróleo (120,1%). Por otro lado, las importaciones registraron un descenso de 58,5%, debido a menores compras de gasóleo (gasoil) (-89,1%); y de gas natural en estado gaseoso (-100,0%), entre otros productos.

Cuadro 8. Balanza comercial de combustibles minerales, aceites minerales y productos de su destilación; materias bituminosas; ceras minerales (capítulo 27 de la NCM). Variaciones absolutas y relativas. Junio y acumulado hasta junio de 2025 y de 2024

Principales productos del capítulo 27	Junio				Acumulado hasta junio			
	2025 ^e	2024*	Diferencia interanual	Variación porcentual	2025 ^e	2024*	Diferencia interanual	Variación porcentual
	Millones de USD				Millones de USD			
Balanza comercial	650	-239	890	372,1	3.167	2.068	1.099	53,1
Exportaciones del capítulo 27	962	512	451	88,0	4.630	4.021	610	15,2
27090010 Aceites crudos de petróleo	739	336	403	120,1	3.177	2.541	636	25,0
27101249 Naftas, excluidas para petroquímica	40	36	4	10,1	245	288	-44	-15,1
27111290 Propano licuado, excluido crudo	18	12	6	51,2	144	152	-8	-5,3
27111300 Butanos licuados	22	11	11	97,1	168	144	24	16,3
27112100 Gas natural en estado gaseoso ⁽¹⁾	56	60	-4	-6,2	364	406	-42	-10,4
Resto capítulo 27 ⁽²⁾	87	56	30	53,8	534	489	44	9,1
Importaciones del capítulo 27	312	751	-439	-58,5	1.463	1.952	-489	-25,0
27101259 Gasolinas, excluidas de aviación	7	-	7	100,0	261	95	166	175,5
27101921 Gasóleo (gasoil)	40	370	-329	-89,1	504	612	-108	-17,7
27111100 Gas natural licuado	210	171	39	22,6	263	275	-11	-4,2
27112100 Gas natural en estado gaseoso	-	65	-65	-100,0	15	345	-330	-95,6
27160000 Energía eléctrica	20	53	-33	-61,5	126	260	-134	-51,6
Resto capítulo 27	34	92	-58	-63,4	295	366	-71	-19,5

⁽¹⁾ Dato estimado, ya que a la fecha de la publicación no se cuenta con el dato final de la exportación (acorde a las normas para la exportación de gas por gasoductos, según la Resolución General 588/99 de la ARCA).

⁽²⁾ Incluye la energía eléctrica (NCM: 27160000) que no se detalla por la aplicación del secreto estadístico.

Fuente: INDEC, Dirección Nacional de Estadísticas del Sector Externo y Cuentas Internacionales.

En el primer semestre del año, la balanza comercial del capítulo 27 registró un saldo positivo de USD 3.167 millones. En el mismo período de 2024, se había registrado un superávit de USD 2.068 millones. Las exportaciones aumentaron 15,2% especialmente por el incremento de 25,0% en los despachos de aceites crudos de petróleo, que compensó las menores ventas de naftas, excluidas para petroquímica (-15,1%); y de gas natural en estado gaseoso (-10,4%). En cuanto a las importaciones, disminuyeron 25,0%, principalmente por la caída en las compras de gas natural en estado gaseoso (-95,6%) y de energía eléctrica (-51,6%).

3.5

Origen provincial de las exportaciones. Junio y acumulado hasta junio de 2025

El origen provincial de las exportaciones (OPEX) detalla el aporte de cada región y provincia al total de las exportaciones. En los siguientes cuadros se informa la participación de dichas zonas geográficas en junio y el acumulado hasta junio de 2025.

Cuadro 9. Origen provincial de las exportaciones por regiones económicas y otros, según grandes rubros. Junio de 2025

Regiones económicas y otros	Provincias	Total	Productos primarios (PP)	Manufacturas de origen agropecuario (MOA)	Manufacturas de origen industrial (MOI)	Combustibles y energía (CyE)
Millones de USD						
Total		7.275	1.822	2.536	1.852	1.064
Pampeana		4.920	1.189	2.245	1.239	247
	Buenos Aires	2.582	493	830	1.030	228
	Ciudad Autónoma de Buenos Aires	16	0	3	13	-
	Córdoba	862	395	354	111	1
	Entre Ríos	142	77	55	10	-
	La Pampa	99	72	20	3	4
	Santa Fe	1.219	152	982	72	13
Patagonia		1.138	106	27	206	799
	Chubut	296	25	6	30	235
	Neuquén	490	7	2	9	472
	Río Negro	68	32	12	0	24
	Santa Cruz	238	34	7	162	35
	Tierra del Fuego, Antártida e Islas del Atlántico Sur	46	8	1	3	33
Noroeste (NOA)		473	296	67	107	2
	Catamarca	30	3	1	25	-
	Jujuy	61	28	7	26	-
	La Rioja	14	1	10	2	-
	Salta	121	73	5	40	2
	Santiago del Estero	148	142	6	0	-
	Tucumán	100	48	37	14	0
Cuyo		379	50	107	217	5
	Mendoza	116	17	77	16	5
	San Juan	211	4	16	191	-
	San Luis	52	28	14	10	-
Noreste (NEA)		128	74	36	18	-
	Chaco	44	38	5	0	-
	Corrientes	29	16	10	3	-
	Formosa	4	4	1	-	-
	Misiones	50	16	20	14	-
Extranjero y plataforma continental		138	91	2	44	1
Indeterminado		99	17	51	22	9

Nota: la base mensual de exportaciones por origen provincial según grandes rubros a un dígito se encuentra disponible en bases de datos mensual del Sistema de Consulta de Comercio Exterior de Bienes: <https://comex.indec.gob.ar/#/database>
Fuente: INDEC, Dirección Nacional de Estadísticas del Sector Externo y Cuentas Internacionales.

Cuadro 10. Origen provincial de las exportaciones por regiones económicas y otros, según grandes rubros. Acumulado hasta junio de 2025

Regiones económicas y otros	Provincias	Total	Productos primarios (PP)	Manufacturas de origen agropecuario (MOA)	Manufacturas de origen industrial (MOI)	Combustibles y energía (CyE)
Millones de USD						
Total		39.742	10.157	13.741	10.507	5.337
Pampeana		27.847	6.939	12.323	6.913	1.672
	Buenos Aires	14.312	3.125	4.316	5.342	1.528
	Ciudad Autónoma de Buenos Aires	185	0	18	167	-
	Córdoba	4.980	2.132	2.116	720	11
	Entre Ríos	893	487	296	57	54
	La Pampa	553	433	96	5	19
	Santa Fe	6.924	761	5.481	622	60
Patagonia		5.818	789	169	1.287	3.573
	Chubut	1.748	327	43	368	1.010
	Neuquén	2.188	35	10	33	2.110
	Río Negro	372	210	56	2	105
	Santa Cruz	1.250	174	46	862	168
	Tierra del Fuego, Antártida e Islas del Atlántico Sur	260	43	15	22	181
Noroeste (NOA)		2.403	1.334	296	757	16
	Catamarca	187	18	6	163	-
	Jujuy	487	185	47	254	-
	La Rioja	66	5	40	21	-
	Salta	591	338	33	205	15
	Santiago del Estero	669	641	28	0	-
	Tucumán	403	147	142	113	1
Cuyo		2.162	334	578	1.198	52
	Mendoza	735	135	430	119	52
	San Juan	1.121	47	65	1.009	-
	San Luis	306	153	83	70	0
Noreste (NEA)		639	327	211	101	-
	Chaco	203	163	38	2	-
	Corrientes	151	81	51	19	-
	Formosa	24	21	3	0	-
	Misiones	261	62	119	80	-
Extranjero y plataforma continental		632	406	18	199	9
Indeterminado		242	29	146	52	14

Nota: la base mensual de exportaciones por origen provincial según grandes rubros a un dígito se encuentra disponible en bases de datos mensual del Sistema de Consulta de Comercio Exterior de Bienes: <https://comex.indec.gov.ar/#/database>
Fuente: INDEC, Dirección Nacional de Estadísticas del Sector Externo y Cuentas Internacionales.

4. Cuadros del informe técnico y cuadros complementarios

Los cuadros del informe y los complementarios en formato excel con mayores detalles sobre el intercambio comercial argentino de bienes correspondiente a junio de 2025 están disponibles en: https://www.indec.gob.ar/ftp/cuadros/economia/ica_cuadros_17_07_25.xls

Cuadros del informe técnico

Cuadro 1. Intercambio comercial argentino de bienes. Enero-junio de 2025 y año 2024

Cuadro 2. Exportaciones e importaciones. Variaciones de las series desestacionalizada y tendencia-ciclo. Junio 2024-junio 2025

Cuadro 3. Variaciones porcentuales de los índices de valores, precios y cantidades de las exportaciones e importaciones y términos del intercambio, base 2004=100, según grandes rubros y usos económicos. Junio de 2025 respecto a igual período de 2024

Cuadro 4. Variaciones porcentuales de los índices de valores, precios y cantidades de las exportaciones e importaciones y términos del intercambio, base 2004=100, según grandes rubros y usos económicos. Acumulado hasta junio de 2025 respecto a igual período de 2024

Cuadro 5. Fletes de importación por principales zonas económicas, en porcentaje. Junio de 2025

Cuadro 6. Balanza comercial de los principales productos de la soja. Variaciones absolutas y relativas. Junio y acumulado hasta junio de 2025 y de 2024

Cuadro 7. Balanza comercial del sector automotriz, según grupos de productos. Variaciones absolutas y relativas. Junio y acumulado hasta junio de 2025 y de 2024

Cuadro 8. Balanza comercial de combustibles minerales, aceites minerales y productos de su destilación; materias bituminosas; ceras minerales (capítulo 27 de la NCM). Variaciones absolutas y relativas. Junio y acumulado hasta junio de 2025 y de 2024

Cuadro 9. Origen provincial de las exportaciones por regiones económicas y otros, según grandes rubros. Junio de 2025

Cuadro 10. Origen provincial de las exportaciones por regiones económicas y otros, según grandes rubros. Acumulado hasta junio de 2025

Cuadros complementarios

Cuadro 11. Balanza comercial argentina por principales secciones y capítulos de la Nomenclatura Común del Mercosur. En millones de USD y variaciones porcentuales. Junio de 2025 respecto a junio de 2024

Cuadro 12. Exportaciones por principales rubros y principales subrubros. Junio de 2025

Cuadro 13. Exportaciones según principales productos y países de destino. Junio de 2025

Cuadro 14. Importaciones, según usos económicos, grandes categorías económicas y agregados especiales. Junio de 2025

Cuadro 15. Importaciones según principales productos y países de origen. Junio de 2025

Cuadro 16. Productos seleccionados de exportación por diferencias absolutas. Junio de 2025

Cuadro 17. Productos seleccionados de importación por diferencias absolutas. Junio de 2025

Cuadro 18. Balanza comercial, por zonas económicas y países seleccionados. Variación porcentual respecto a igual mes del año anterior. Junio de 2025

- Cuadro 19. Exportaciones por grandes rubros, según zonas económicas y países seleccionados. Junio de 2025
- Cuadro 20. Importaciones por usos económicos, según zonas económicas y países seleccionados. Junio de 2025
- Cuadro 21. Principales países de exportación, importación y saldo comercial. Junio de 2025
- Cuadro 22. Intercambio comercial argentino con Brasil. Enero 2024-junio 2025
- Cuadro 23. Intercambio comercial argentino con China. Enero 2024-junio 2025
- Cuadro 24. Intercambio comercial argentino con Estados Unidos. Enero 2024-junio 2025
- Cuadro 25. Exportaciones a los principales socios comerciales por grandes rubros. Junio de 2025
- Cuadro 26. Importaciones desde los principales socios comerciales por usos económicos, grandes categorías económicas y agregados especiales. Junio de 2025
- Cuadro 27. Exportaciones. Series original, desestacionalizada y tendencia-ciclo estimadas con variaciones
- Cuadro 28. Importaciones. Series original, desestacionalizada y tendencia-ciclo estimadas con variaciones
- Cuadro 29. Balanza comercial argentina por principales secciones y capítulos de la Nomenclatura Común del Mercosur. En millones de USD y variaciones porcentuales. Acumulado hasta junio de 2025 respecto a igual período de 2024
- Cuadro 30. Exportaciones según principales productos y países de destino. Acumulado hasta junio de 2025
- Cuadro 31. Importaciones según principales productos y países de origen. Acumulado hasta junio de 2025
- Cuadro 32. Productos seleccionados de exportación por diferencias absolutas. Acumulado hasta junio de 2025
- Cuadro 33. Productos seleccionados de importación por diferencias absolutas. Acumulado hasta junio de 2025
- Cuadro 34. Balanza comercial, por zonas económicas y países seleccionados. Variación porcentual respecto a igual mes del año anterior. Acumulado hasta junio de 2025
- Cuadro 35. Exportaciones por grandes rubros, según zonas económicas y países seleccionados. Acumulado hasta junio de 2025
- Cuadro 36. Importaciones por usos económicos, según zonas económicas y países seleccionados. Acumulado hasta junio de 2025
- Cuadro 37. Principales países de exportación, importación y saldo comercial. Acumulado hasta junio de 2025
- Cuadro 38. Exportaciones a los principales socios comerciales por grandes rubros. Acumulado hasta junio de 2025
- Cuadro 39. Importaciones desde los principales socios comerciales por usos económicos, grandes categorías económicas y agregados especiales. Acumulado hasta junio de 2025

Nota metodológica

- A partir del informe correspondiente a enero de 2024, los datos se presentan de acuerdo con la VII Enmienda del Sistema Armonizado de Designación y Codificación (Decreto 557/2023).
- En el informe técnico *Intercambio comercial argentino (ICA)* suelen realizarse modificaciones a las cifras de los meses anteriores, especialmente en los valores de exportación. Estas modificaciones obedecen a múltiples razones: el valor informado se construye, fundamentalmente, sobre la base de operaciones realizadas y perfeccionadas desde el punto de vista documental y, en el caso de existir un porcentaje de operaciones pendiente al momento de brindar la información, su valor debe ser estimado. Asimismo, hay operaciones que han sido oficializadas por un valor, se efectivizan por un valor inferior y se demora la carga del posembarque (documento en donde se consigna el valor definitivo). Finalmente, la aplicación de regímenes tales como el de precios revisables (petróleo), con ajuste de precios en función de la calidad (concentrado de minerales), como así también las operaciones en consignación, permiten a los exportadores modificar los valores declarados en el momento de la exportación en plazos que van de los 60 a los 180 días posteriores al embarque.
- El valor de las exportaciones de junio de 2025 se estimó en forma provisoria, debido a que 17,3% de la documentación aduanera oficializada durante este mes se encuentra aún pendiente. Esto significa que, al momento del cierre del presente informe, no fue cumplida ni anulada.
- De acuerdo con la Resolución General 2.108 de la ARCA, los exportadores de minerales tienen la opción de modificar el valor de sus transacciones en virtud de las variaciones en la cantidad y en la ley del mineral constatadas por el comprador. Esta opción puede ser ejercida dentro de los seis meses de embarque, con posibilidades de prorrogar este plazo por otros seis meses.
- Admisión temporal es el régimen aduanero que permite recibir en un territorio aduanero, con suspensión total o parcial de los derechos y los impuestos a la importación, ciertas mercancías importadas para un propósito específico y con intenciones de ser reexportadas dentro de un plazo determinado, sin que hubieran sufrido una modificación, excepto su depreciación normal debida al uso que se hubiera hecho de ellas (Convenio de Kyoto Revisado, Anexo Especifico G/cap. 1/E1).
- Por lo general, no se realizan modificaciones en las cifras de importación, salvo las practicadas a fin de cada año por la recuperación por parte de los importadores de mercaderías que hubieran sido enviadas previamente a rezago y registradas como tales.
- Al respecto de la valoración, las exportaciones se refieren a precios FOB (libre a bordo), en el puerto o lugar de embarque de las mercaderías; y las importaciones, a precios CIF, que incluyen el valor FOB más el flete y el seguro (excluidos los derechos de importación). Para más información, ver: https://www.indec.gob.ar/ftp/cuadros/economia/metodologia_comex.pdf
- Las variaciones porcentuales de precios y cantidades de las exportaciones e importaciones del período analizado se construyeron sobre la base de un índice de precios mensual del tipo Paasche con base 2004=100. Los índices de precios del tipo Paasche se construyen considerando las cantidades del período de cálculo, razón por la cual son sensibles a los cambios en la composición del comercio exterior.

Para poder conciliar los índices de precios y cantidades trimestrales con los mensuales al final de cada trimestre se aplican técnicas de *benchmarking* en cada nivel de dichos índices. Para esto se utiliza el método de Fernández. Este se usa cuando se cuenta con un indicador mensual relacionado. En este caso la serie mensual conciliada con la serie trimestral publicada se obtiene como solución del siguiente problema:

$$\min_{y, \beta} \sum_{t=1}^{3N} (y_t - \beta x_t)^2 \quad \text{suje to a} \quad \frac{1}{3} \sum_{t=1}^3 y_t = Y_1, \dots, \frac{1}{3} \sum_{t=3N-2}^{3N} y_t = Y_N$$

Donde x_t con $t=1, \dots, 3N$ es el indicador mensual relacionado y β es un coeficiente que permite un buen ajuste. De esta ecuación se desprende que β es el estimador de mínimos cuadrados en un modelo lineal que relaciona la serie trimestral Y_t con el indicador relacionado trimestralizado X_t , es decir, $Y_t = \beta x_t + U_t$.

Modelo de desestacionalización y tendencia-ciclo

Las series temporales pueden descomponerse básicamente en tres componentes: la tendencia-ciclo (TC), la irregularidad (I) y la estacionalidad (S). La componente estacional (S) tiene un comportamiento cuasi estable para cada mes o cada trimestre del año.

Los métodos de ajuste estacional identifican y eliminan los factores relacionados con la composición del calendario que son sistemáticos a lo largo de la historia de las series; es decir, los patrones típicos predecibles de cada mes o trimestre. Por ejemplo, los debidos a factores climáticos, a los feriados móviles como la Pascua, y a la composición de los días de la semana para cada mes.

Entonces, las series desestacionalizadas solo conservan las otras dos componentes: la tendencia-ciclo (TC) y la irregular (I). La componente irregular contiene los efectos de eventos imprevisibles y no sistemáticos, tales como los producidos por una inundación, una parada técnica imprevista, una huelga, etc. Siempre está presente en las series desestacionalizadas e introduce una variabilidad que podría oscurecer la interpretación del fenómeno subyacente en el corto plazo. Es por eso que, en todas sus publicaciones, el INDEC presenta las series desestacionalizadas en conjunto con las estimaciones de la tendencia-ciclo, lo cual permite interpretar de forma integral el comportamiento de las series y detectar rápidamente los puntos de giro cíclicos que indican el inicio de períodos de expansión o contracción. Por este motivo, en períodos de mucha inestabilidad, como el que se registró debido a la pandemia de coronavirus, resulta conveniente analizar la evolución de la TC en conjunto con la serie desestacionalizada para tener un mejor diagnóstico del corto plazo.

Para los modelos de desestacionalización utilizados se supone que la relación entre las componentes inobservables (esencialmente, la tendencia-ciclo, la estacional y la irregular) se puede modelar en forma aditiva, multiplicativa o, a lo sumo, mixta.

Por otra parte, cuando se ajustan estacionalmente series que resultan del agregado de otras, como es el caso de las series de exportaciones e importaciones, hay dos formas posibles de realizar el ajuste: método directo o método indirecto. El método directo consiste en ajustar estacionalmente la serie de datos agregados. En cambio, el método indirecto primero ajusta cada serie en forma independiente y luego calcula la serie agregada como un promedio ponderado de las series ajustadas. En particular para el nivel general de exportaciones e importaciones, se utiliza el método de descomposición directa para el ajuste estacional.

Las componentes del modelo utilizado y la serie desestacionalizada se estiman con el módulo X-11 del programa X-13ARIMA-SEATS, que estima la estacionalidad por medio de promedios móviles aplicados en forma iterativa. En particular, la estimación de la tendencia-ciclo se realiza por el método H13 modificado¹, que consiste en un posprocesamiento de la serie desestacionalizada.

Las opciones para este posprocesamiento son:

1. Extensión con un año de pronósticos de la serie desestacionalizada corregida por valores extremos utilizando el modelo $(0\ 1\ 1)(0\ 0\ 1)_{12}$.
2. Corrección más estricta de valores extremos.
3. Estimación de la tendencia utilizando el filtro Henderson de 13 términos.

Por las características propias del método X-11, los factores estimados sufren modificaciones cada vez que se incorpora un nuevo dato a la serie original y esto puede producir revisiones de los valores ya publicados. Normalmente, para el ajuste estacional, se aplica el método semiconcurrente, o sea, las opciones se revisan una vez al año y se fijan por un año calendario hasta la siguiente revisión de las opciones.

Por otra parte, la serie desestacionalizada se obtiene dividiendo la serie original por los factores estacionales que difieren mes a mes y año a año; y, opcionalmente, por factores combinados de Pascua y variación por días laborales (efecto calendario) que también cambian mes a mes y año a año. Por esta razón, debido a las no linealidades involucradas, no es recomendable forzar que los totales de la serie desestacionalizada sumen igual que la serie original, ya que podría afectar la calidad del ajuste estacional, especialmente cuando el patrón estacional no es estable (*X-13ARIMA-SEATS Reference Manual*, versión 1.1, p. 102).

¹ Dagum, E. B. (1996). A new method to reduce unwanted ripples and revisions in trend-cycle estimates from X-11-ARIMA. *Survey Methodology*, 22(1), pp. 77-83.

Las principales características del ajuste estacional en comercio exterior con los datos a enero de 2023 son:

Diagnósticos	Exportaciones	Importaciones
Transformación	log	log
Modo de descomposición	Multiplicativo	Multiplicativo
Modelo ARIMA	(1 1 1)(1 1 0)	(0 1 1)(0 1 1)
Ajusta Pascua	Sí	Sí
Ajusta año bisiesto	No	No
Ajusta variación por días de actividad	Sí	Sí
Ajusta <i>outliers</i>	Sí	Sí
Filtro estacional final	3x9	3x5

Nota aclaratoria sobre el ajuste estacional y tendencia-ciclo

A partir del informe de junio de 2021, se adoptó una política de publicación para las series desestacionalizadas y tendencia-ciclo, que puso a disposición de las personas usuarias las series definitivas de los totales de exportaciones e importaciones correspondientes al período enero 1996-diciembre 2014.

Motivó esta decisión la conveniencia de brindarle a los usuarios la posibilidad de disponer de largas series temporales ajustadas estacionalmente y que, además, sean más estables, con el fin de mitigar mediante esta política de publicación la inestabilidad propia del método X-11.

En el informe de julio de 2022, las series se mantuvieron fijas hasta 2015; en el de abril de 2023, hasta 2016; y en el de agosto de 2024, hasta 2017.

A partir de este informe, las cifras desestacionalizadas y tendencia-ciclo se presentan de forma definitiva hasta diciembre de 2018. Ver: <https://www.indec.gov.ar/indec/web/Nivel4-Tema-3-2-40>

En cada nuevo informe de Intercambio comercial argentino se actualizarán las cifras que correspondan a partir de enero de 2019.

5.2

Cálculo de la ganancia o pérdida de los términos del intercambio

La fórmula utilizada para el cálculo de la ganancia o pérdida del intercambio², usando los datos del mes de enero de 2025 como ejemplo, es la siguiente³:

$$G = \left[\frac{X_t - M_t}{IP_{Mt}} - \left(\frac{X_t}{IP_{Xt}} - \frac{M_t}{IP_{Mt}} \right) \right] * 100 = \left[\frac{5.890 - 5.748}{91,0} - \left(\frac{5.890}{97,1} - \frac{5.748}{91,0} \right) \right] * 100 =$$

$$= 156 - (-249) \cong 405$$

X_t : exportaciones en millones de USD FOB, para el mes de cálculo t .

M_t : importaciones en millones de USD CIF, para el mes de cálculo t .

IP_{Xt} : $(IP_{Xt}^t / IP_{Xt}^{(t-12)}) * 100$: índice de precios de exportación con base en igual mes del año anterior $t-12$.

IP_{Mt} : $(IP_{Mt}^t / IP_{Mt}^{(t-12)}) * 100$: índice de precios de importación con base en igual mes del año anterior $t-12$.

El primer término de la fórmula representa el saldo comercial a valores corrientes, deflactado por el índice de precios de las importaciones (IP_{Mt}), tomando como base el mismo período del año anterior. La elección de este índice como deflactor del saldo de la balanza comercial se fundamenta en el supuesto de que los cambios en los términos del intercambio afectan principalmente la compra de importaciones.

El segundo término estima el saldo comercial a precios constantes del mismo período del año anterior. Para enero de 2025, los valores de cada término fueron de USD 156 millones y -USD 249 millones, respectivamente, lo que refleja una ganancia en los términos del intercambio.

² Ver metodología *Índices de precios y cantidades del comercio exterior*, punto 6: https://www.indec.gov.ar/ftp/cuadros/economia/metodologia_preciosycantidades.pdf

³ Las cifras corresponden al ICA vigente en enero de 2025, y el cálculo puede diferir por redondeo.

La fórmula sugiere que, si asumimos que la mayor parte de la ganancia en los términos del intercambio se destina a la adquisición de importaciones, independientemente del saldo de la balanza comercial, resulta pertinente analizar los flujos comerciales a los precios de las importaciones del mismo período del año anterior (primer término de la fórmula). Bajo este criterio, el saldo comercial se calcula en USD 156 millones. Sin embargo, al valorar las exportaciones e importaciones a sus respectivos precios del mismo período del año anterior, el saldo comercial resulta deficitario en USD 249 millones (segundo término de la fórmula). La diferencia entre ambos cálculos, equivalente a USD 405 millones, representa para el país una ganancia en los términos del intercambio.

5.3 Conformación de las zonas económicas

Mercado Común del Sur (Mercosur): Argentina, Brasil, Paraguay, Uruguay, Venezuela y zonas francas.

Resto de la Asociación Latinoamericana de Integración (Resto de ALADI): Bolivia, Chile, Colombia, Cuba, Ecuador, Panamá, Perú y zonas francas.

USMCA:⁴ Canadá, Estados Unidos (incluye Puerto Rico y territorios vinculados en América y Oceanía) y México.

Unión Europea (UE):⁵ Alemania, Austria, Bélgica, Bulgaria, Chipre, Croacia, Dinamarca, Eslovaquia, Eslovenia, España (incluye Islas Canarias), Estonia, Finlandia, Francia, Grecia, Hungría, Irlanda, Italia, Letonia, Lituania, Luxemburgo, Malta, Países Bajos, Polonia, Portugal, República Checa, Rumania y Suecia.

Asociación de las Naciones del Sudeste Asiático (ASEAN): Brunei, Camboya, Filipinas, Indonesia, Laos, Malasia, Myanmar, Singapur, Tailandia y Viet Nam.

China: incluye Hong Kong y Macao.

Medio Oriente: Arabia Saudita, Bahrein, Emiratos Árabes Unidos, Irán, Iraq, Israel, Jordania, Kuwait, Líbano, Omán, Qatar, Yemen, Siria y Palestina.

Egipto y la Unión del Magreb Árabe: Argelia, Egipto, Libia, Marruecos, Mauritania y Túnez.

Unión Aduanera del Sur de África (SACU): Botswana, Eswatini (Swazilandia), Lesotho, Namibia y Sudáfrica.

Oceanía: Australia, Fiji, Islas Marianas Septentrionales, Islas Marshall, Islas Salomón, Kiribati, Estados Federados de Micronesia, Nauru, Nueva Zelandia, Palau, Papua Nueva Guinea, Samoa, territorios vinculados a Australia, territorios vinculados a Francia, territorio británico (Islas Pitcairn), territorios vinculados a Nueva Zelandia, Tonga, Tuvalu y Vanuatu.

⁴ El USMCA, en vigencia desde el 1 de julio de 2020, reemplaza el NAFTA.

⁵ Desde febrero de 2020, la Unión Europea quedó conformada por un total de 27 países.